



16 znaków wizualnych
zwiększających bezpieczeństwo
i efektywność w miejscu pracy

Samodzielnie drukując znaki, etykiety i zawieszki według własnych potrzeb możesz wprowadzić do swojego miejsca pracy większą wydajność, bezpieczeństwo i produktywność.

16 prezentowanych tu znaków wizualnych pozwoli błyskawicznie przekazywać pracownikom informacje o obowiązujących procedurach, informacje o obiekcie, a także ostrzegać o zagrożeniach.



Czy wiesz, że...

**75% informacji
czerpiemy z komunikatów wizualnych**

BEZPIECZEŃSTWO

1. Etykiety CLP
2. Znaki bezpieczeństwa
3. Zawieszki systemu lockout/tagout
4. Procedury lockout/tagout
5. Znaki ewakuacyjne

PRODUKCJA W SYSTEMIE LEAN 5S

6. Etykiety organizacyjne z możliwością przemieszczania
7. Etykiety do tablic Kaizen i LDM
8. Oznakowanie posadzek

KONSERWACJA/SPRZĘT

9. Zawieszki informujące o statusie bezpieczeństwa i konserwacji

10. Etykiety wypukłe
11. Znaczniki rur
12. Identyfikacja łuku elektrycznego

DZIAŁALNOŚĆ OPERACYJNA

13. Etykiety do wskaźników
14. Etykiety z procedurami operacyjnymi
15. Hasła jednozdaniowe
16. Etykiety magazynowe

DRUK NA MIEJSCU

17. Samodzielny druk znaków i etykiet
18. Łatwe projektowanie znaków i etykiet

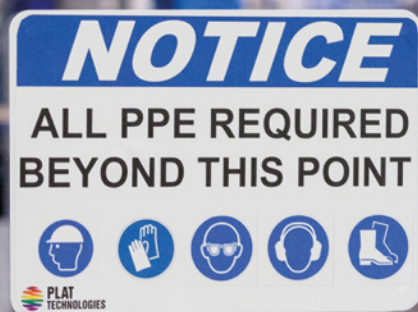


1. Etykiety CLP

Wszystkie substancje chemiczne powinny być wyraźnie oznaczone, dzięki czemu poprawia się bezpieczeństwo w miejscu pracy oraz zachowuje zgodność z przepisami CLP obowiązującymi w UE. Etykiety CLP mają 6 kluczowych elementów, które precyzyjnie objaśniają charakter zagrożenia chemicznego. Są to hasło ostrzegawcze, symbole, nazwa produktu, informacje o zagrożeniach i środkach zaradczych oraz o producencie.

Potrzebne artykuły:

- **Niezadrukowany materiał etykietowy ciągły (B-595)** – można go wykorzystać wraz z kolorową taśmą do wydrukowania etykiet w dwóch cyklach, dzięki czemu zmniejszone jest zapotrzebowanie na materiały eksploatacyjne.
- **Zadrukowane etykiety chemiczne CLP (B-7569)** z nadrukowanymi czerwonymi rombami ostrzegawczymi do etykiet dwukolorowych drukowanych w jednym cyklu druku.
- **Niezadrukowany materiał etykietowy ciągły i cięty (B-2595)** – można go wykorzystać do wydrukowania kolorowych etykiet do zastosowań wewnętrznych w jednym cyklu druku, dzięki czemu zmniejszone jest zapotrzebowanie na materiały eksploatacyjne.



2. Znaki bezpieczeństwa

Przygotuj wysokiej jakości, trwałe znaki bezpieczeństwa, które natychmiast wskażą zagrożenie pracownikom i gościom zakładu. Dzięki drukarkom i oprogramowaniu firmy Brady możesz w łatwy sposób przygotować dowolny znak bezpieczeństwa, dostosowany do wybranych przepisów i norm bezpieczeństwa, między innymi ISO 7010.

Potrzebne artykuły:

- **Niezadrukowany materiał etykietowy ciągły (B-595)** – można go wykorzystać wraz z kolorową taśmą do wydrukowania etykiet w dwóch cyklach, dzięki czemu zmniejszone jest zapotrzebowanie na materiały eksploatacyjne.
- **Zadrukowane, cięte, arkusze znaków do dalszego zadruku (B-595)** umożliwiające szybki druk kolorowych znaków na arkuszach w jednym cyklu druku.
- **Niezadrukowany, cięty i ciągły materiał etykietowy (B-2595)** – można go wykorzystać do wydrukowania kolorowych etykiet do zastosowań wewnętrznych w jednym cyklu druku, dzięki czemu zmniejszone jest zapotrzebowanie na materiały eksploatacyjne.



3. Zawieszki systemu lockout/tagout

Trwale zawieszki na punkty odcięcia dopływu energii zapewniają błyskawiczną orientację w miejscu pracy. Drukuj bez kłopotów ostrzeżenia, informacje o czasie przeprowadzenia czynności konserwacyjnych, dane kontaktowe, a nawet zdjęcie lidera zespołu, i dzięki temu zwiększaj poziom zgodności z przepisami i bezpieczeństwa ekip remontowych.

Potrzebne artykuły:

- **Nieprzylepne, zadrukowane, cięte zawieszki (B-551)** z opcjami takimi jak wycięte otwory, materiał pozwalający na łatwe dziurkowanie, mikroperforacje między zawieszkami, fazowane narożniki, zadrukowane arkusze i dostępność plastikowych przelotek na zatrzaski.
- **Materiał winylowy do zastosowań wewnętrznych/zewnętrznych (B-595)** do oznakowania głównych wyłączników zasilania za pomocą trwałych materiałów winylowych o małej kurczliwości razem z najbardziej agresywnym klejem.

BRADY LOCKOUT TAGOUT PROCEDURE
SAMPLE

Description: Boiler #1
Location: Boiler Room

Checked by: BRADY
Approved by: BRADY
Equipment #: 180-0012
Job #: 100
Origin Date: 9/2008

4 **LOCKS & TAGS NEEDED** **DANGER**
Steam pressure and burn hazard. Ensure steam and heat have dissipated before proceeding.

NEST NIGHT DUE: SEP 2009, SEP 2010, SEP 2011, SEP 2012

North Wall, South Side View, North West Side View

ALWAYS PERFORM A MACHINE STOP BEFORE LOCKING OUT DISCONNECTS

ID	Source	Location	Method	Check	Device
E-1	Electrical 480V	Disconnected located at the MCC located on North Wall	Move E-1 disconnected to off. Lock out.	Attempt restart at CP-1	Lockout Hesp and Lock
W-1	Hot Water Supply	Disconnect Above the Boiler. Valve on West Side.	Turn W-1 valve off. Lock out.	Verify pressure has bled off.	Cable Lockout
W-2	Hot Water Return	Disconnect Above the Boiler. Valve on West Side.	Turn W-2 valve off. Lock out.	Verify pressure has bled off.	Cable Lockout
G-1	Gas Natural Gas	Disconnect on West side of Boiler unit.	Turn G-1 valve off. Lock out.	Verify pressure has bled off.	Universal Ball Valve Lockout

CP = CONTROL PANELS E = ELECTRICAL W = WAVERS P = PNEUMATIC V = VALVES G = GAS C = CABLE
OPENING A GUARD DOES NOT CONSTITUTE A LOCKOUT!
CHANGERS May machine modifications exist for access to procedure. Contact Safety Department for assistance.
Safety Is Your Responsibility! 188-498-0441

4. Procedury lockout/tagout

Procedury lockout/tagout mogą uratować ludzkie życie podczas czynności konserwacyjnych, szczególnie, krok po kroku opisując w jaki sposób odciąć dane urządzenie od źródła zasilania. W celu zachowania optymalnego poziomu zgodności procedury te należy przymocować do odpowiednich urządzeń.

Potrzebne artykuły:

- **Niezdrukowane, cięte i ciągłe materiały etykietowe (B-2595)** – umożliwiają wydruk w kolorze procedur lockout/tagout do zastosowań wewnętrznych w jednym cyklu druku.



5. Znaki ewakuacyjne

Wyobraź sobie, że w całym zakładzie nie ma zasilania albo hale wypełnia dym, co zmniejsza widoczność podczas pożaru. Fotoluminescencyjne, czyli świecące w ciemności taśmy i znaki umożliwią odnalezienie przejść, drzwi, wyjść, schodów, sprzętu ratowniczego, włączników alarmu i innych elementów.

Potrzebne artykuły:

- **Taśma fotoluminescencyjna o wysokiej intensywności (B-526)** przeznaczona do znaków kierunkowych i ewakuacyjnych oraz do oznaczania urządzeń.

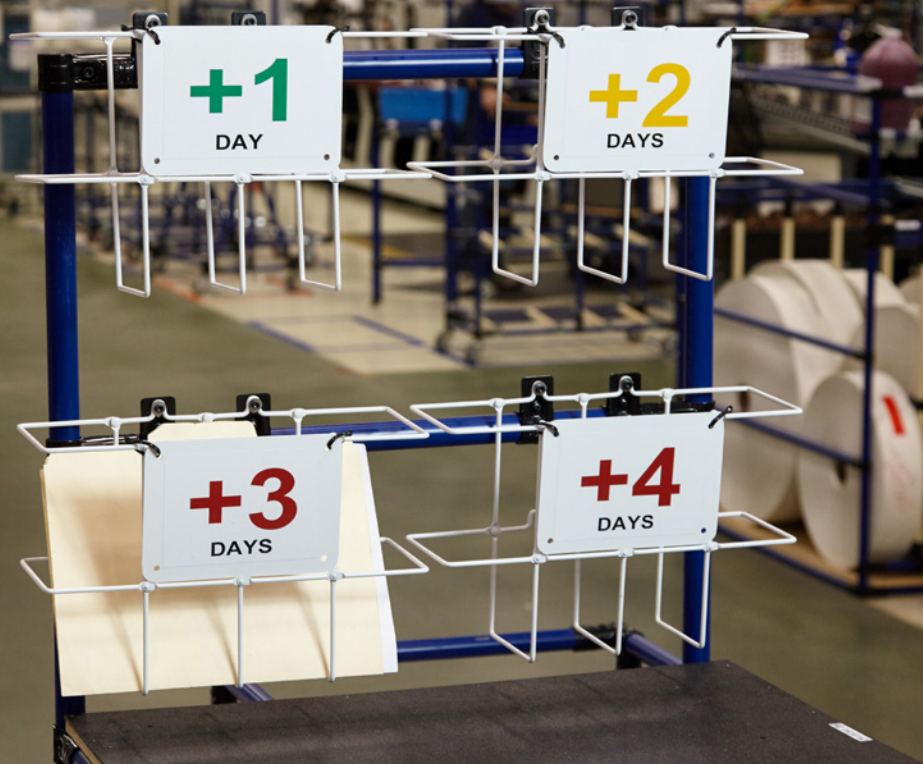


6. Etykiety organizacyjne z możliwością przemieszczania

Bez problemu dodawaj tymczasowe znaki bezpieczeństwa pozwalające unikać wypadków związanych z jednorazowymi zdarzeniami, remontami lub rozbudową. Możesz w łatwy sposób zmieniać usytuowanie etykiet samoprzylepnych lub magnetycznych, dostosowując się do zmian w podejmowanych środkach bezpieczeństwa lub do poszczególnych stref albo maszyn.

Potrzebne artykuły:

- **Materiał winylowy do etykiet z możliwością przemieszczania (B-581)** z agresywnym klejem, który trzyma mocno, a jednocześnie łatwo odchodzi, nie pozostawiając resztek kleju na powierzchni.
- **Materiał magnetyczny (B-509)** – ten materiał jest najłatwiejszą i najszybszą opcją, umożliwiającą zdejmowanie i przemieszczenie oznacznika.



7. Etykiety do tablic Kaizen i LDM

Stwórz miejsce pracy, w którym pracownicy szybko poznają obowiązujące wskaźniki dzięki tablicom LDM, w którym sugestie i postępy pracowników będą prezentowane w formie wizualnej, albo rozwiązuj inne problemy w miejscu pracy dzięki tablicom A4. Dzięki obcinarce drukarki BBP37 działającej w płaszczyznach XY możesz łatwo dociąć format wymaganych komunikatów w kolorze, którego używasz dla danych komunikatów na tablicy.

Potrzebne artykuły:

- **Materiał winylowy do zastosowań wewnętrznych/zewnętrznych (B-595)** do ogólnej identyfikacji zakładu i przekazywania informacji związanych z bezpieczeństwem.
- **Sztywne tablice bez zadruku** – z klejem do zastosowania z wydrukowaną etykietą – są idealne przy stosowaniu etykiet na powierzchniach, gdzie zastosowanie etykiety samoprzylepnej jest problematyczne.



8. Oznakowanie posadzek

Spraw, że zakład pracy będzie bezpieczniejszy i lepiej zorganizowany dzięki trwałej taśmie do znakowania posadzek. Taśma jest przeznaczona do zastosowań przemysłowych, oferuje wysoką jakość i opcje kolorystyczne, dzięki czemu można w łatwy sposób ostrzegać pracowników o niebezpiecznych strefach w otoczeniu urządzeń, identyfikować bezpieczne przejścia lub pasy ruchu wózków widłowych.

Potrzebne artykuły:

- **Taśma do oznakowania posadzek z możliwością zadruku ToughStripe (B-483 z laminatem zabezpieczającym)**, która jest odporna na pracę wózków widłowych i podnośników palet, nie zdzierając się ani nie odklejając.



9. Zawieszki informujące o statusie bezpieczeństwa i konserwacji

Etykiety do identyfikacji sprzętu mogą służyć do zwiększenia bezpieczeństwa i wydajności pracy w zakładzie. Wykorzystaj je do identyfikacji sprzętu, jego zastosowania, lokalizacji i przyłączy, dzięki czemu miejsce pracy będzie lepiej opisane. Następnie możesz przejść do etapu drugiego i przygotować etykiety, które pokazują czy zawór lub pompa powietrza powinny być otwarte lub zamknięte, czy czujniki drgań i ultradźwiękowe są prawidłowo usytuowane, a także czy punkty smarowania są odpowiednio zaopatrywane w odpowiednią ilość smaru z odpowiednią częstotliwością.

Potrzebne artykuły:

- **Materiał winylowy do zastosowań wewnętrznych/zewnętrznych (B-595)**, które przytwierdzić można do powierzchni o niskiej energii powierzchniowej, powierzchni nieregularnych, zaoblonych, chropowatych oraz fakturowanych.
- **Niezadrukowany, cięty i ciągły materiał etykietowy (B-2595)** – można go wykorzystać do wydrukowania kolorowych zawieszek do zastosowań wewnętrznych w jednym cyklu druku, dzięki czemu wystarcza mniejszy zapas etykiet w magazynie.

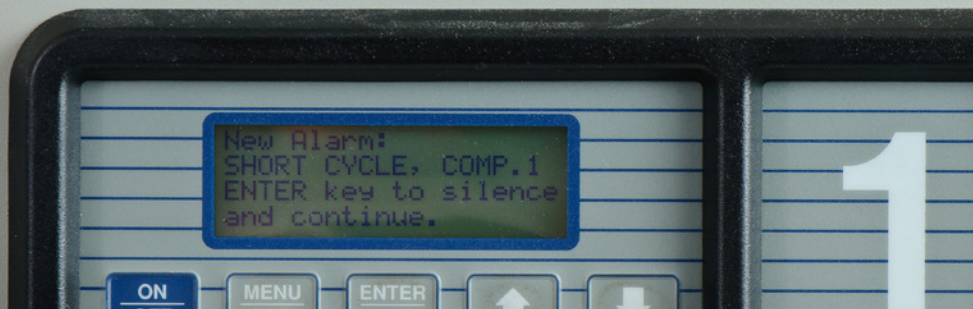
AC UNIT 1

ACU SET POINTS:

66° FARENHEIGHT
45% RELATIVE HUMIDITY

AMBIENT TEMP ALARM

ALARM AT 105°F
SHUT DOWN AT 200°F



10. Etykiety wypukłe

Etykiety wypukłe stosowane są do identyfikacji komór, przycisków, elementów majątku i innych obiektów. Dzięki intensywnym kolorom i czytelnemu tekstowi pomagają one pracownikom błyskawicznie znaleźć położenie przycisku, dzięki czemu mogą oni w bezpieczny i efektywny sposób realizować bieżące zadania. Etykiety wypukłe kosztują o 80% mniej niż grawerowane płytki z legendą, stanowiąc bardzo oszczędną alternatywę.

Potrzebne artykuły:

- **Etykiety wypukłe – zastępstwo dla płytek grawerowanych (B-593)** – stanowią wysokiej jakości, tanią alternatywę dla płytek grawerowanych.



11. Znaczniki rur

Znaczniki rur są nośnikiem istotnych informacji w miejscach, gdzie potrzebny jest do nich dostęp. Sprawiają, że zakład zachowuje zgodność z przepisami dotyczącymi identyfikacji wizualnej, a także znacząco rośnie w nim bezpieczeństwo pracowników i wykonawców, dzięki oznaczeniu, które rurociągi, zaworu lub krany służą do obsługi niebezpiecznych czynników.

Potrzebne artykuły:

- **Materiał poliestrowy o niskiej zawartości halogenów (B-569)** do oznakowania rurociągów i powierzchni ze stali nierdzewnej.
- **Materiał winylowy do zastosowań wewnętrznych/zewnętrznych (B-595)** przylega do rur bez izolacji, z izolacją, a także w osłonach i zachowuje trwałość w zastosowaniach zewnętrznych przez 8–10 lat.
- **Niezadrukowany, cięty i ciągły materiał etykietowy y (B-2595)** – można go wykorzystać do wydrukowania kolorowych znaczników rur do zastosowań wewnętrznych w jednym cyklu druku, dzięki czemu wystarcza mniejszy zapas etykiet w magazynie.

400 VOLT
MCC-17



WARNING

Arc Flash and Shock Hazard
Appropriate PPE Required

1' - 8.7" Flash Hazard Boundary
27.7 cal/cm² Flash Hazard at 18 inches
#4 PPE Level Cotton underwear, FR shirt and pants and Multi layer flash suit

480V Shock Hazard when cover is removed
0' - 8" Limited Approach
0' - 4.5" Restricted Approach
0' - 3.6" Prohibited Approach

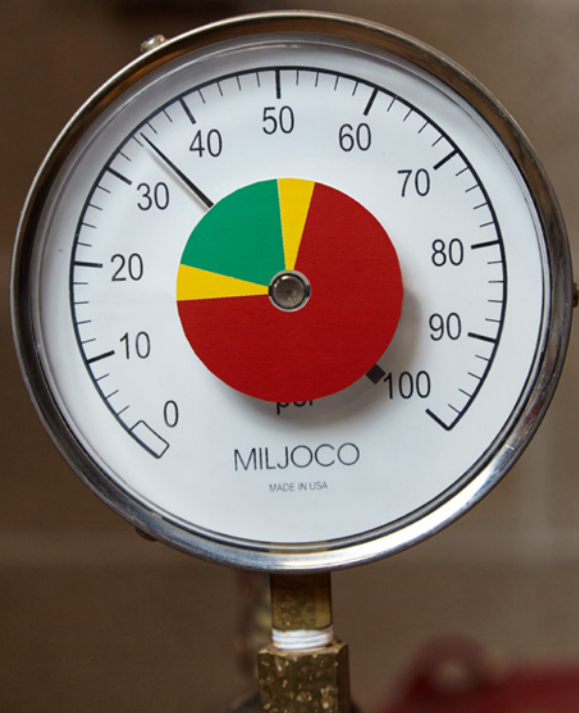
Equipment ID: #2837 MP Date: 11/20/2015

12. Identyfikacja łuku elektrycznego

Oznaczenie zagrożenia wystąpienia łuku elektrycznego to ważny obowiązek pracodawcy i obejmuje oznakowanie urządzeń elektrycznych, takich jak rozdzielnice, tablice elektryczne, także w zastosowaniach przemysłowych, obudowy przyłączy pomiarowych i pomiarowe tablice sterownicze. Etykiety te powinny zawierać odpowiednie informacje pozwalające zapewnić bezpieczeństwo pracowników, w tym informacje dotyczące napięcia znamionowego, granicy wyładowania łukowego i środków ochrony indywidualnej.

Potrzebne artykuły:

- **Kolorowe etykiety do oznaczania łuku elektrycznego (B-595)** można je przygotować za pomocą niezadrukowanych materiałów etykietowych w formie ciągłej, kolorowych etykiet do oznaczania wyładowań łukowych lub otrzymać w wersji już zadrukowanej.

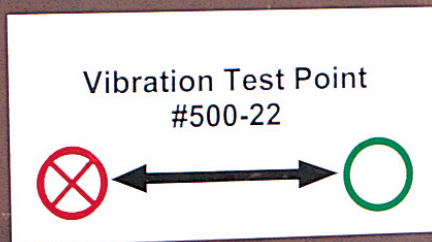


13. Etykiety do wskaźników

Dzięki przygotowaniu prostej etykiety do wskaźnika, pracownicy i wykonawcy mogą natychmiast rozpoznać nieprawidłowości w działaniu, nawet z dalszej odległości. Przy braku etykiet do wskaźników zamontowanych na urządzeniu jedynie wyszkolony inspektor będzie mógł ustalić, czy ustawienie temperatury lub ciśnienia jest prawidłowe.

Potrzebne artykuły:

- **Etykiety do wskaźników okrągłe (B-595)** pozwalają przygotować etykiety odpowiadające określonej średnicy i zakresowi wartości dużego lub małego wskaźnika.



14. Etykiety z procedurami operacyjnymi

W przypadku trudnych do realizacji sekwencji czynności lub gdy trzeba wzmocnić przekaz szkoleniowy, warto mieć pod ręką szczegółowe procedury operacyjne. Powinny one wyjaśniać, co pracownicy powinni zrobić, w jakiej kolejności, ile czasu powinno im to zabrać i jak często powinni wykonywać daną czynność, a także jaki jest jej spodziewany rezultat.

Potrzebne artykuły:

- **Materiał winylowy do zastosowań wewnętrznych/zewnętrznych (B-595)** do ogólnej identyfikacji zakładu i przekazywania informacji związanych z bezpieczeństwem.




15. Hasła jednozdaniowe

Gdy dane zadanie często jest pomijane, w odpowiednim miejscu warto umieścić etykietę z informacją przypominającą. W ten sposób pracownicy szybko zorientują się, że powinni wykonać to zadanie, co z kolei pozwoli na bezpieczne i skuteczne przeprowadzenie danej procedury.

Potrzebne artykuły:

- **Materiał winylowy do zastosowań wewnętrznych/zewnętrznych (B-595)** do ogólnej identyfikacji zakładu i przekazywania informacji związanych z bezpieczeństwem.

A roll of white tape is shown on a shelf. To the left of the roll is a white label with a red top section and a green middle section. The red section contains the text 'Max. 4 Rolls' and the green section contains 'REORDER' and 'Min. 2 Rolls'. The roll of tape is the central focus, showing its circular shape and the cardboard core.

Max. 4 Rolls

REORDER
Min. 2 Rolls

16. Etykiety magazynowe

Stosuj etykiety minimalnego i maksymalnego stanu magazynowego, by zwiększyć sprawność obsługi magazynu. Dzięki znacznikom poziomu maksymalnego możesz uniknąć niepotrzebnie wysokich stanów magazynowych wiążących środki finansowe, które mogłyby być wykorzystane gdzie indziej, natomiast znaczniki poziomu minimalnego wskazują, kiedy zapas się kończy i należy go uzupełnić. Dodanie kolorów jest ważnym wzmocnieniem komunikatu tekstowego.

Potrzebne artykuły:

- **Materiał winylowy do zastosowań wewnętrznych/zewnętrznych (B-595)** do ogólnej identyfikacji zakładu i przekazywania informacji związanych z bezpieczeństwem.



Drukarka etykiet BBP85



Drukarka etykiet BBP37



Drukarka znaków i etykiet S3100



Drukarka etykiet kolorowych BradyJet J5000



Drukarka etykiet BBP33



Drukarka etykiet BMP71

17. Samodzielny druk znaków i etykiet

Drukarki do informacji związanych z bezpieczeństwem umożliwiają druk trwałych znaków ostrzegawczych, znaczników rur, a także procedur bezpiecznej pracy na miejscu i według aktualnych potrzeb. Umożliwiają one błyskawiczną reakcję na nowe potrzeby i eliminują konieczność magazynowania różnych znaków do późniejszego wykorzystania. [Obejrzyj infografikę!](#)

Potrzebne artykuły:

Firma Brady oferuje wyspecjalizowane drukarki termotransferowe i atramentowe do tworzenia znaków i etykiet monochromatycznych i kolorowych w różnorodnych formatach na trwałych materiałach, do zastosowań wewnętrznych i zewnętrznych.

[Skontaktuj się z nami i dobierz optymalną drukarkę do swoich potrzeb i zamów darmowe demo!](#)



18. Łatwe projektowanie znaków i etykiet

W łatwy sposób projektuj potrzebne znaki i etykiety związane z bezpieczeństwem za pomocą intuicyjnych aplikacji platformy Brady Workstation!

Platforma Brady Workstation pozwala wybrać aplikacje i funkcje dopasowane do istniejących wymagań dotyczących oznaczeń związanych z bezpieczeństwem. Każdą aplikację z platformy można pobrać osobno i zdecydować o ewentualnym zatrzymaniu jej po upływie darmowego okresu próbnego.

Potrzebne artykuły:

Pobierz platformę Brady Workstation pod adresem www.bradyeurope.com/workstation, wybierz potrzebne aplikacje i wypróbuj je za darmo przez 30 dni!

Afryka

Randburg, RPA
Tel. +27 11 704 3295
africa@bradycorp.com

Benelux

Zele, Belgia
Tel. +32 (0) 52 45 78 11
benelux@bradycorp.com

Bliski Wschód FZE

Dubaj, ZEA
Tel. +971 4881 2524
me@bradycorp.com

Dania

Odense
Tel. +45 66 14 44 00
denmark@bradycorp.com

Europa Środkowa i Wschodnia

Bratysława, Słowacja
Tel. +421 2 3300 4800
central_europe@bradycorp.com

Francja

Roncq
Tel. +33 (0) 3 20 76 94 48
france@bradycorp.com

Hiszpania i Portugalia

Madryt, Hiszpania
Tel. +34 900 902 993
spain@bradycorp.com
portugal@bradycorp.com

Niemcy, Austria & Szwajcaria

Egelsbach, Niemcy
Tel. +49 (0) 6103 7598 660
germany@bradycorp.com

Norwegia

Kjeller
Tel. +47 70 13 40 00
norway@bradycorp.com

Rosja

Moskwa
Tel. +7 495 269 47 87
central_europe@bradycorp.com

Rumunia

Bukareszt
Tel. +40 21 202 3032
central_europe@bradycorp.com

Szwecja, Finlandia, Kraje bałtyckie

Kista, Szwecja
Tel. +46 (0) 8 590 057 30
sweden@bradycorp.com

Turcja

Stambul
Tel. +90 212 264 02 20 / 264 02 21
turkey@bradycorp.com

Węgry

Budaörs
Tel. +36 23 500 275
central_europe@bradycorp.com

Wielka Brytania i Irlandia

Banbury, Wielka Brytania
Tel. +44 (0) 1295 228 288
uk@bradycorp.com

Włochy

Gorgonzola
Tel. +39 02 26 00 00 22
italy@bradycorp.com

**Identyfikujemy i chronimy ludzi,
produkty oraz miejsca.**

www.bradyeurope.com

06.03.2020

EUR-M-896-PL

© 2020 Brady Worldwide inc. All rights reserved

