

BradyJet J4000

COLOR LABEL PRINTER

Manual del usuario

Copyright y marcas comerciales

Limitación de responsabilidad

Este manual es propiedad de Brady Worldwide, Inc. (en lo sucesivo "Brady"), y puede ser actualizado periódicamente sin previo aviso. Brady no está obligado a enviar al usuario dichas actualizaciones, si las hubiera.

Este manual se publica con todos los derechos de autor reservados. Este manual no se puede reproducir total ni parcialmente por ningún medio sin el previo consentimiento por escrito de Brady.

Aunque se han tomado todas las precauciones posibles en la preparación de este documento, Brady no asume ninguna responsabilidad en caso de pérdidas o de perjuicios causados por errores u omisiones, negligencia, accidente o cualquier otra causa. Además, Brady no asume ninguna responsabilidad legal que surja de la aplicación o el uso de cualquier producto o sistema descrito en este documento, ni tampoco asume responsabilidad civil por daños accidentales o resultantes del uso de este documento. Brady no ofrece ninguna garantía de comercialización ni adaptación a un fin en particular.

Brady se reserva el derecho de modificar cualquier producto o sistema descrito en este documento, con el fin de mejorar su fiabilidad, diseño o funcionamiento, sin estar obligada a comunicarlo previamente.

Marcas comerciales

J4000 es una marca comercial de Brady Worldwide, Inc.

Microsoft, Windows, Excel, Access y SQL Server son marcas registradas de Microsoft Corporation.

Todas las marcas o nombres de productos a los que se hacen referencia en este manual son marcas comerciales (™) o marcas comerciales registradas (®) de sus respectivas empresas u organizaciones.

© 2022 Brady Worldwide, Inc. Todos los derechos reservados.

Y5055908

Revisión B

Brady Worldwide, Inc.
6555 West Good Hope Road
Milwaukee, WI 53223
bradyid.com

Garantía de Brady

Nuestros productos se venden con la condición de que el comprador los probará en uso normal y determinará por sí mismo la idoneidad para su uso convencional. Brady garantiza al comprador que sus productos no son defectuosos en cuanto al material y la fabricación, pero limita su obligación bajo esta garantía de reemplazar el producto cuando se demuestre (a la satisfacción de Brady) que era defectuoso en el momento en que Brady lo vendió. Esta garantía no se extiende a persona alguna que haya obtenido el producto por parte del comprador.

LA PRESENTE SUSTITUYE A CUALQUIER OTRA GARANTÍA, EXPRESA O IMPLÍCITA, QUE INCLUYE, ENTRE OTRAS, CUALQUIER GARANTÍA IMPLÍCITA DE COMERCIALIDAD O IDONEIDAD PARA UN PROPÓSITO, ASÍ COMO CUALQUIER OTRA OBLIGACIÓN O RESPONSABILIDAD POR PARTE DE BRADY. BRADY NO PODRÁ SER CONSIDERADA EN NINGUNA CIRCUNSTANCIA RESPONSABLE POR LAS PÉRDIDAS, DAÑOS, GASTOS O DAÑOS CONSECUCIONALES DE CUALQUIER ÍNDOLE QUE PUEDAN DERIVAR DEL USO O IMPOSIBILIDAD DE USO DE LOS PRODUCTOS DE BRADY.

Seguridad y entorno

Lea y comprenda el contenido de este manual antes de usar la impresora J4000 por primera vez. Este manual describe todas las funciones principales de la impresora J4000.

Precauciones

Antes de utilizar la J4000, tenga en cuenta las siguientes precauciones:

- Lea todas las instrucciones detenidamente antes de utilizar la impresora y antes de realizar cualquier procedimiento.
- No coloque la unidad sobre una superficie o un soporte inestables.
- No coloque nada sobre la unidad.
- Asegúrese de que no haya obstrucciones de ningún tipo en la parte superior.
- Use siempre la impresora en un área bien ventilada. No bloquee las ranuras ni la abertura de la unidad que se han provisto para ventilación.
- Use únicamente la fuente de alimentación indicada en la etiqueta de especificaciones.
- Use únicamente el cable de alimentación incluido con la unidad.
- No coloque nada sobre el cable de alimentación.

Asistencia técnica y registro

Información de contacto

Si necesita servicios de reparación o asistencia técnica, localice su oficina regional de Asistencia Técnica de Brady en las siguientes direcciones electrónicas:

- **Estados Unidos:** bradyid.com/techsupport
- **Canadá:** bradycanada.ca/contact-us
- **México:** bradyid.com.mx/es-mx/contacto
- **Latinoamérica:** bradylatinamerica.com/es-mx/soporte-técnico
- **Europa:** bradyeurope.com/services
- **Australia:** bradyid.com.au/technical-support
- **Asia Pacífico:** brady.co.uk/landing-pages/global-landing-page

Información de registro

Si necesita registrar su impresora vaya a:

- bradycorp.com/register

Reparación y devolución

Si, por algún motivo, tiene que devolver el producto para que lo reparen, comuníquese con el personal de Asistencia Técnica de Brady a fin de obtener información sobre reparaciones y reemplazos.

Convenciones de los documentos

Es importante que, cuando utilice este documento, entienda las convenciones que se emplean en todo el manual.

- Las acciones del usuario se indican en **negrita**.
- Las referencias a los menús, las ventanas, los botones y las pantallas aparecen en *cursiva*.

Índice

1 • Introducción

Especificaciones del sistema	1
Especificaciones del cartucho de tinta	2
Requisitos del sistema	2
Seguridad	2
Seguridad eléctrica	3

2 • Configuración

Desempacar la impresora	4
Qué contiene la caja	4
Registro	5
Componentes de la impresora	5
Componentes externos	5
Piezas internas	7
Energía	9
Software para la creación de etiquetas	9
Cómo conectar la impresora	10
Red de Ethernet	10
Instalación del controlador de la impresora	11
Instalación del suministro de etiquetas	11
Instalación de cartuchos de tinta	14
Ajuste del sensor de separación	15
Suministro de etiquetas circulares	16
Suministro de etiquetas con una perforación	16

3 • Uso de las herramientas del sistema

Brady PrintHub	17
Configuración	18
Ajuste de la alineación de la impresión	18
Ajuste del modo del sensor de suministro	21
Tipos de modos del sensor	21
Ajuste de los modos de salida/corte	22
Opciones de salida	22
Opciones de corte	22
Visualización de la configuración de la impresora	23
Control de los suministros	24
Limpieza del cartucho de tinta	24
Uso del calculador de costos	25

4 • Impresión de etiquetas

Brady Workstation	27
Controlador de la impresora	27
Page Size (Tamaño de página)	28
Orientation (Orientación)	29
Resolución de impresión	30
Color Matching (Igualación de color)	30
Ink Saturation (Saturación de tinta)	30
Rotación de 180 grados	30
Enable Bidi (Bireccional) Printing (Activar impresión bidireccional)	30
Lanzamiento de Brady PrintHub	31
Detalles	31
Impresión desde otros programas	31

5 • Mantenimiento

Limpieza del cartucho de tinta y de la estación de mantenimiento.....	33
---	-----------

6 • Solución de problemas

7 • Especificaciones de suministros

8 • Cumplimiento normativo

Cumplimiento y aprobaciones de agencias	42
Estados Unidos	42
Estados Unidos	42
Canadá	43
México	43
Europa	43
Turquía	43
Sudáfrica	43
Información reglamentaria sobre conexiones inalámbricas	44
Estados Unidos	44
Información reglamentaria sobre conexiones inalámbricas	45
Canadá	46
México	46
Unión Europea	46
Internacional	46

1 Introducción

La impresora de etiquetas a color BradyJet J4000 imprime texto y códigos de barras con una gran nitidez y definición, colores vivos e incluso fotografías muy realistas directamente en rollos de etiquetas, cartulinas y otros materiales aprobados. Para obtener el software Brady Workstation, diríjase a <http://workstation.bradyid.com/>.

Para obtener más detalles sobre la programación de la impresora, comuníquese con la Asistencia Técnica. Consulte “Asistencia técnica y registro” en la página iv.

Para obtener instrucciones de uso general, consulte la sección “Impresión de etiquetas” en la página 27 de este manual.

Especificaciones del sistema

La impresora BradyJet J4000 tiene las siguientes especificaciones:

- Resolución de impresión de hasta 4800 DPI
- Modo borrador: 4,5 pulg por segundo; Modo normal: 1,8 pulg por segundo; Modo de alta calidad: velocidad de impresión de 0,8 pulg por segundo
- Cartucho de tinta cian, magenta y amarillo individual de alta capacidad; negro puro
- 16,7 millones de colores
- Sensor móvil transparente para etiquetas troqueladas
- Admite etiquetas de 13 mm (0,5 pulg) de ancho mínimo hasta 203,2 mm (8,0 pulg) de ancho máximo (altura imprimible máxima de 609 mm o 24 pulg)
- Garantía de un año

Dimensiones físicas

Físicas	Unidades métricas	Unidades para EE. UU
Dimensiones (ancho, alto, fondo)	438 × 231 × 438 mm	17,25 × 9,1 × 17,25 pulg
Peso	16,6 kg	36,5 lb

Rango de valores medioambientales

Ambientales	Funcionamiento	Almacenamiento
Temperatura*	De 50 a 105°F (de 10 a 41°C)	De 0 a 140°F (de -18 a 60°C)
Humedad relativa	Del 20% al 80% sin condensación	Del 10% al 95% sin condensación
* No se recomienda la exposición de la impresora a la luz directa del sol.		

Especificaciones eléctricas

Tensión de entrada	100-240 V~
Actual	5 A
Frecuencia	50/60 Hz

Especificaciones del cartucho de tinta

Vida útil

- Cartuchos sellados y sin abrir: 1 año
- Cartuchos abiertos guardados en la impresora: 3 meses
- Cartuchos abiertos guardados fuera de la impresora en el clip de almacenamiento: 1 mes

Rango de valores medioambientales

Ambientales	Funcionamiento	Almacenamiento
Temperatura	de 5 a 35 °C (41 a 95 °F)	Por debajo de 27 °C (80 °F)
Humedad relativa	10 % a 60 % sin condensación	60 %

Requisitos del sistema

A continuación, se indican los requisitos recomendados para la computadora en la que se instalará el controlador de la impresora:

- Sistema operativo:
 - Microsoft® Windows® 7
 - Microsoft Windows 8
 - Microsoft Windows 10

Seguridad

La siguiente información es necesaria para el funcionamiento seguro de la impresora. Asegúrese de leer esta sección antes de configurar o poner en funcionamiento la unidad.

Siga siempre las normas de seguridad que regulen su entorno operativo. Siga también las reglas de seguridad que se incluyan o se añadan a sus normativas específicas:



¡ADVERTENCIA! NO lleve ropa suelta, como mangas largas o bufandas, que pueda engancharse en la unidad.



¡PRECAUCIÓN! *Mantenga siempre despejadas y limpias las zonas situadas alrededor de la unidad.*



¡ADVERTENCIA! No retire los paneles exteriores. No hay piezas que el usuario pueda utilizar en el interior.

Seguridad eléctrica



¡PRECAUCIÓN! *Asegúrese de que la toma de corriente esté conectada a tierra.*



¡ADVERTENCIA! Para evitar incendios o descargas eléctricas, no exponga la unidad a la lluvia o a humedad.

2 Configuración

Desempacar la impresora

¡Guarde todo el material con el que estaba empaquetada la impresora! Lo necesitará si tiene que enviar la impresora para su reparación.



¡PRECAUCIÓN! La cuchilla de corte en la parte inferior delantera de la impresora tiene un borde afilado.

Qué contiene la caja

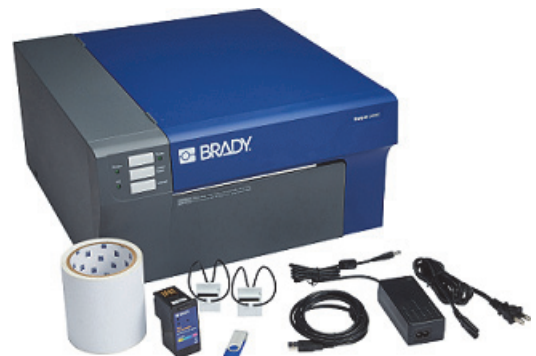
Asegúrese de que la caja de la impresora permanezca en posición vertical en todo momento. No apoye la caja sobre ninguno de sus lados.

1. Saque la impresora de la caja y retire la bolsa de plástico protectora.
2. Coloque la impresora en una superficie plana y nivelada con suficiente espacio libre en todos los lados para permitir el flujo de aire y abrir la cubierta.

Nota: No coloque la impresora cerca de fuentes de calor, como radiadores o conductos de aire, ni en lugares expuestos a la luz solar directa, al polvo excesivo, a vibraciones mecánicas o a golpes.

3. Saque estos otros elementos de la caja que contiene la impresora:

- Unidad flash USB que contiene lo siguiente:
 - Controlador de la impresora
 - Guía de instalación del controlador
 - Manual del usuario de J4000
 - Guía de inicio rápido de J4000
- Adaptador de corriente
- Cable de alimentación
- Cable USB
- Cartucho del depósito de tinta J4000 CMY (J40-CMY)
- Tapas de almacenamiento de cartuchos de tinta J4000 (J40-CAP)
- RODILLO DE ALINEACIÓN J4000, B2595, de 101 mm × 6,1 m (4 pulgadas × 20 pies)



Registro

Registre su impresora en línea en www.bradycorp.com/register y reciba asistencia y actualizaciones gratuitas del producto.

Componentes de la impresora

Componentes externos



1. **Botón de pausa:** Ponga en pausa un trabajo para permitir la carga del suministro de etiquetas y de los cartuchos de tinta.
La impresora se detiene cuando la impresión de la etiqueta actual se completa.
2. **LED de alimentación:** Se ilumina cuando la impresora está encendida y lista para recibir trabajos de impresión.
3. **Botón de carga/alimentación:** Carga el suministro si la impresora no detecta automáticamente el rollo.
Cuando el suministro está cargado, cada vez que se presiona el botón, se introduce una etiqueta a través de la impresora.
4. **LED de nivel bajo de tinta:** Se ilumina cuando queda un 5 % o menos de tinta.

5. **Botón de descarga:** Para descargar el suministro instalado, lo invierte a través de la impresora.

Nota: Asegúrese de cortar las etiquetas impresas antes de pulsar el botón de descarga.

6. **Barra de corte de etiquetas:** Un borde dentado para cortar prolijamente las etiquetas finalizadas de la impresora.

Nota: Para lograr una introducción más fluida de las etiquetas, deje el protector de la barra de corte en su lugar durante la impresión.

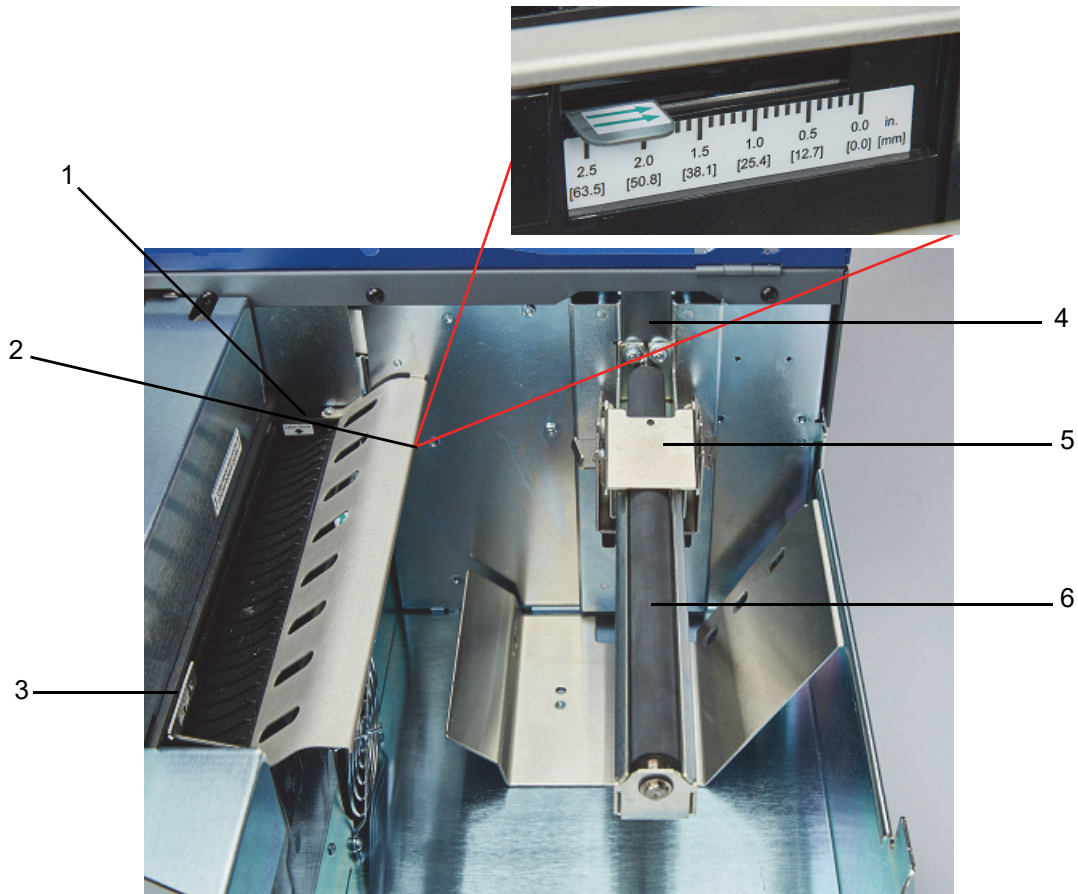
7. **LED de pausa:** Se ilumina cuando la impresora está en pausa.

8. **Cubierta:** Se abre para acceder al interior de la impresora.



1. **Puerto para dispositivos USB:** Conecte la impresora al puerto USB de una computadora para enviar las etiquetas creadas con Brady Workstation directamente a la impresora.
2. **Red Jack:** Conecte la impresora a la red con un cable Ethernet.
3. **Entrada de alimentación eléctrica:** La impresora está equipada con una fuente de alimentación universal y puede funcionar con un voltaje de 100 a 240 V~, 50/60 Hz.
4. **Interruptor de encendido/apagado:** Controla la alimentación eléctrica de la unidad.

Piezas internas



1. Guía de entrada fija
2. Ajuste del sensor
3. Guía de entrada ajustable
4. Tope del rollo
5. Guía del rollo
6. Brazo del rollo



1. Rodillo de transferencia
2. Guía de cortadora
3. Rodillos de presión
4. Puerto de acceso a la rueda de corte
5. Estación de mantenimiento (situada debajo del portacartuchos)
6. Portacartuchos: Alberga los cartuchos de tinta
7. Panel de acceso al suministro: Es necesario abrirlo para despejar los atascos de suministro

Energía

La impresora está equipada con una fuente de alimentación universal y puede funcionar con un voltaje de 100 a 240 V~, 50/60 Hz.



¡PRECAUCIÓN! Utilice únicamente el adaptador y el cable de alimentación suministrados con la impresora.

Para conectar la alimentación y encender la impresora, realice lo siguiente:

1. Conecte el cable de alimentación a la fuente de alimentación suministrada.



¡PRECAUCIÓN! Asegúrese de que la toma de corriente esté conectada a tierra.

2. Conecte la fuente de alimentación a la impresora y enchúfela a una toma de corriente.
3. Presione el botón de encendido en el frente de la impresora.
4. Instale el suministro de etiquetas según las instrucciones en “Instalación del suministro de etiquetas” en la página 11.

Software para la creación de etiquetas

Instale el software de etiquetado en su ordenador, configure la conexión para la impresora y, a continuación, utilice el software para diseñar etiquetas y enviarlas a la impresora.

El software Brady Workstation proporciona una variedad de aplicaciones que permiten simplificar la creación de etiquetas para fines específicos. También ofrece aplicaciones fáciles de utilizar con las que podrá diseñar etiquetas personalizadas. La impresora viene con una licencia para el producto Brady Workstation.

Para instalar Brady Workstation, siga estos pasos:

1. Asegúrese de que el ordenador esté conectado a Internet.
2. Diríjase a workstation.bradyid.com/SFID.
3. Siga las instrucciones en la pantalla para descargar e instalar el software.
4. Cuando ejecute el software y abra una aplicación que necesite activarse, siga las instrucciones que aparecen en pantalla para activar el software. Utilice el ID y la contraseña de la licencia que vino impreso con la impresora.

Para obtener otro software Brady Workstation o licencias adicionales, vaya a www.workstation.bradyid.com o comuníquese con su representante de Brady.

Cómo conectar la impresora

USB

Conéctese al software de etiquetas mediante el cable USB suministrado.

Conecte el cable USB suministrado a la impresora y a la computadora. El software Brady Workstation detecta automáticamente la impresora cuando se conecta a través de un cable USB.

Nota: Si no está utilizando el software Brady Workstation, necesita instalar el controlador de la impresora. Consulte el archivo PDF de la Guía de instalación del controlador en la unidad USB que viene con la impresora.

Red de Ethernet

En esta sección, se describe cómo configurar la impresora para comunicarse mediante una conexión Ethernet (TCP/IP).

Si utiliza un controlador de Windows, es mejor configurar la conexión Ethernet antes de instalar el controlador. Si el controlador ya se instaló antes de configurar la conexión Ethernet, es posible que deba editar la configuración del puerto de la impresora en Windows para actualizar la dirección IP.

Para establecer la configuración de red en la impresora:

1. Asegúrese de que la impresora esté encendida.
2. Conecte un cable Ethernet (no suministrado) a la parte trasera de la impresora y el otro extremo al puerto Ethernet de la computadora o de la red de área local (LAN).
3. (Opcional) Cree un nombre de host para la impresora.
 - Las instalaciones de impresoras que utilizan un nombre de host funcionan mejor con una dirección IP asignada de forma dinámica.
4. En IP Settings (Configuración de IP), seleccione la casilla DHCP o Static (Estático).
 - El direccionamiento DHCP utiliza un servidor DNS para asignar dinámicamente una dirección IP sin necesidad de que el usuario deba realizar una configuración.
 - en el direccionamiento estático, usted debe proporcionar la dirección IP de la impresora.
5. Si se ha seleccionado Estático, conecte la impresora con el cable USB y complete los siguientes campos:
 - Dirección IP: introduzca la dirección IP de la impresora.
 - Máscara de subred: introduzca la máscara de subred si utiliza alguna.
 - Puerta de enlace predeterminada: introduzca la dirección IP de la puerta de enlace predeterminada.
 - Servidor DNS (Principal): introduzca la dirección IP del servidor DNS principal.
 - Servidor DNS (Secundario): introduzca la dirección IP del servidor DNS secundario.

Instalación del controlador de la impresora

El controlador de la impresora de etiquetas a color BradyJet J4000 se encuentra en la unidad USB suministrada con la impresora. También se puede descargar en BradyID.com.

1. Conecte la unidad USB a la computadora.
2. Vaya a la carpeta del controlador de la impresora y haga doble clic sobre ella.
3. Haga doble clic en el archivo ejecutable del controlador de la impresora y siga las instrucciones que aparecen en pantalla.

Instalación del suministro de etiquetas

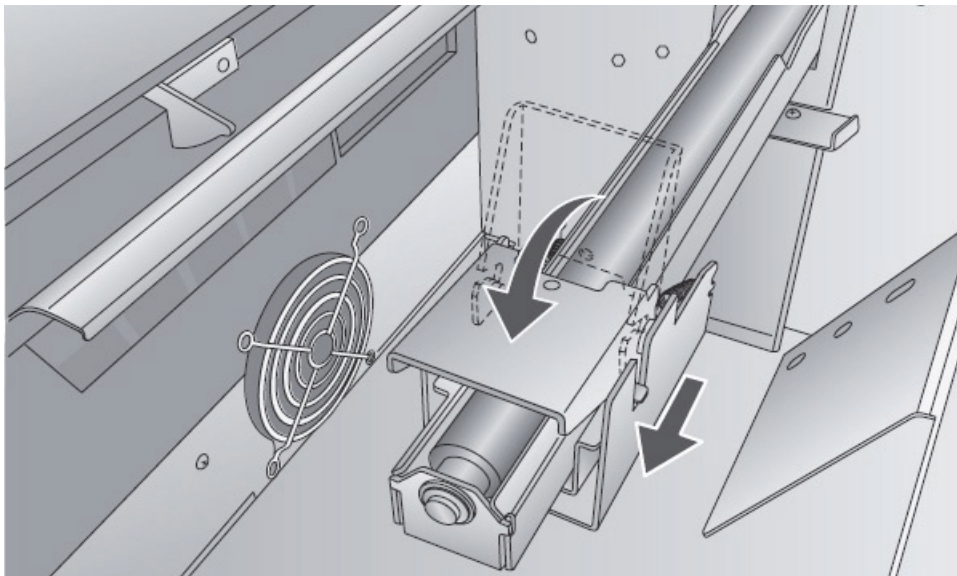
Las etiquetas de Brady están equipadas con tecnología de célula inteligente que permite a la impresora y al software de etiquetado Brady reconocer el tipo de etiqueta y configurar de forma automática muchos detalles de formato para las etiquetas.

Utilice solo etiquetas originales de la serie J4000 de Brady.

1. Encienda la impresora.
2. Abra la cubierta con la manija lateral.



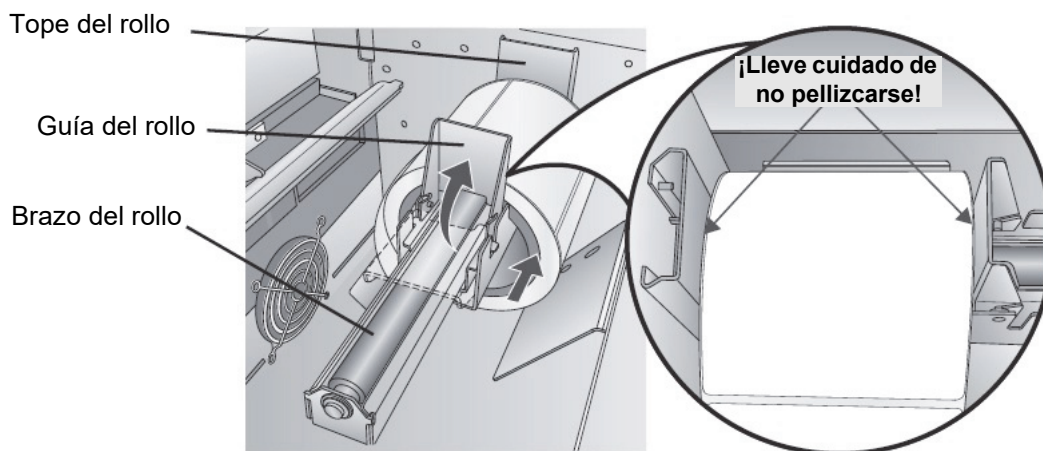
3. Baje la guía de rodillos y tire de ella hacia afuera.



4. Quite la cinta que incluye el rollo de etiquetas antes de instalarlo para garantizar que pueda desenrollarse libremente; asegúrese de que no quede al descubierto ninguna parte que contenga material adhesivo.

IMPORTANTE Cualquier superficie adhesiva expuesta puede pegarse a las piezas internas del mecanismo de impresión y provocar un atasco de material.

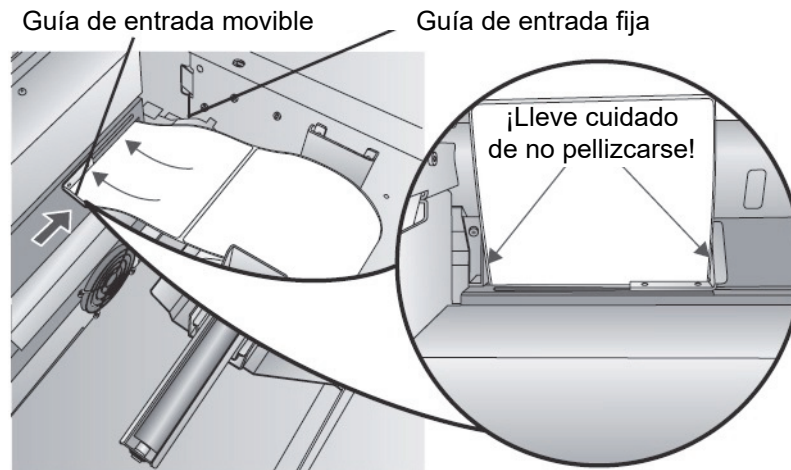
5. Coloque el suministro en el brazo del rodillo y empújelo hacia adentro hasta que alcance el tope del rodillo.



6. Voltee la guía del rodillo hacia arriba y deslícela hacia adentro hasta que toque el suministro de etiquetas.

La guía del rodillo retrocederá de manera automática ligeramente hacia la posición correcta. Debe haber un espacio de aproximadamente 1 mm entre la guía del rodillo y el rodillo.

7. Tire hacia afuera la guía de entrada móvil para hacer sitio para el rollo de etiquetas.
8. Coloque el borde delantero del suministro bajo los símbolos de “suministro de etiquetas” en las guías de entrada. El suministro se debe colocar lo suficientemente lejos dentro de la entrada de la impresora para posicionar de forma correcta la guía de la entrada móvil, pero no dentro de la misma impresora.



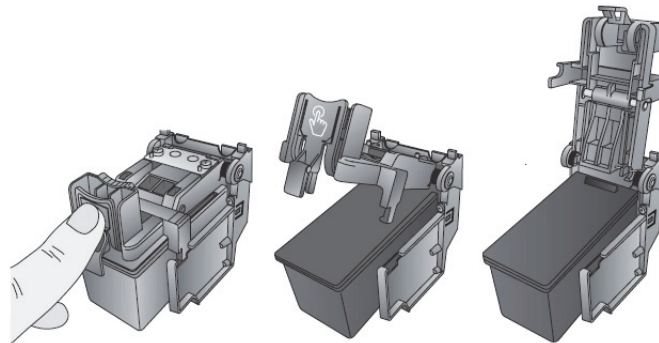
9. Deslice la guía de entrada móvil hacia dentro hasta que **casi** toque el suministro.
10. Introduzca el suministro más en la impresora hasta que se detecte la etiqueta y se introduzca automáticamente por la impresora.

Si la impresora no puede introducir el rollo de etiquetas, pulse el botón de carga/alimentación ubicado en el panel delantero al mismo tiempo que guía las etiquetas hasta el interior de la impresora. Si la impresora no toma e introduce automáticamente el suministro o sigue introduciendo las etiquetas sin parar, revise la posición del sensor de separación o el modo. Consulte [“Ajuste del sensor de separación” en la página 15](#) o [“Ajuste del modo del sensor de suministro” en la página 21](#).

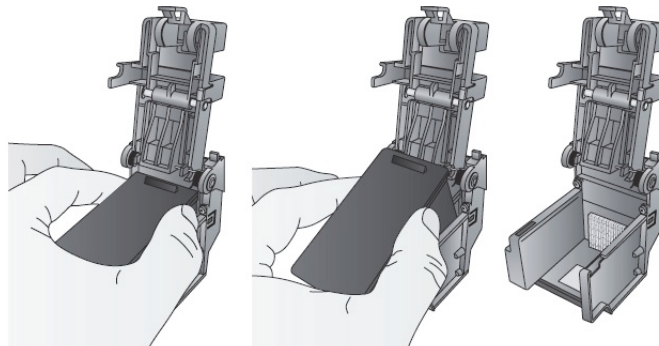
Instalación de cartuchos de tinta

IMPORTANTE La luz de advertencia de nivel bajo de tinta se enciende cuando queda un 5 % de tinta en el cartucho. Si pulsa el botón de carga/alimentación, podrá seguir imprimiendo, pero se apagará la luz de nivel bajo de tinta.

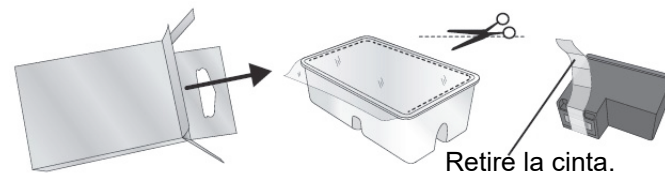
1. Abra la cubierta con la manija lateral.
2. Presione la lengüeta de la parte delantera del portacartuchos para liberar el cartucho.



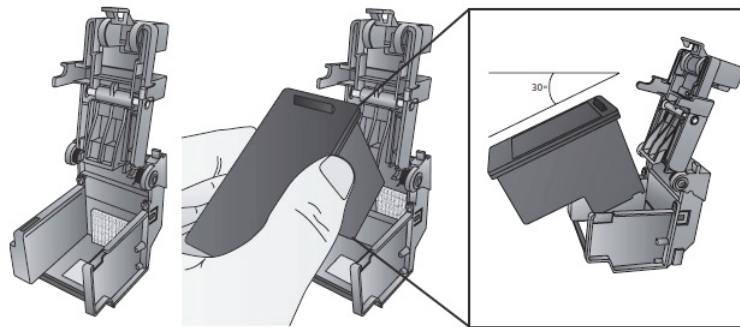
3. Retire el cartucho.



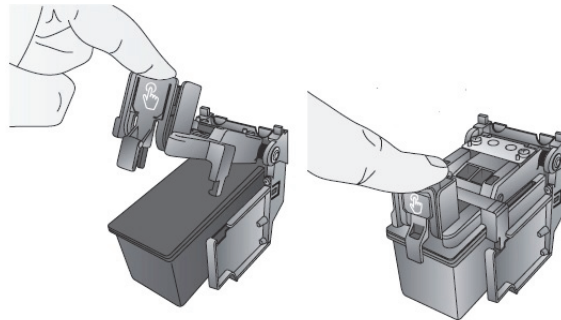
4. Saque el nuevo cartucho de tinta del paquete y retire la cinta que cubre los inyectores.



- Para colocar el nuevo cartucho en el portacartuchos, incline el cartucho hacia atrás en un ángulo de aproximadamente 30 grados.



- Para cerrar la tapa del portacartuchos, presiónela hasta que escuche un clic.

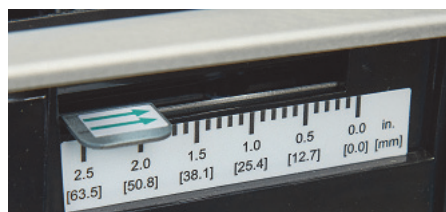


Ajuste del sensor de separación

Si utiliza etiquetas troqueladas circulares o un suministro de etiquetas con una perforación, use las siguientes instrucciones para ajustar la posición del sensor de separación. El sensor puede ajustarse mediante la barra deslizante situada en el interior de la impresora. Debajo de la barra deslizante hay una regla que representa la distancia entre el borde del suministro y el sensor. Mida la distancia desde el borde del suministro hasta la posición correcta de la etiqueta. Coloque el sensor de manera que el lado de la barra deslizante se alinee con esta regla. Observe la línea discontinua en la siguiente imagen. Para encontrar la barra deslizante, se debe abrir la cubierta y observar en la parte trasera de la impresora.

IMPORTANTE La barra deslizante del sensor de separación se debe ajustar cuando se cargan etiquetas con forma irregular.

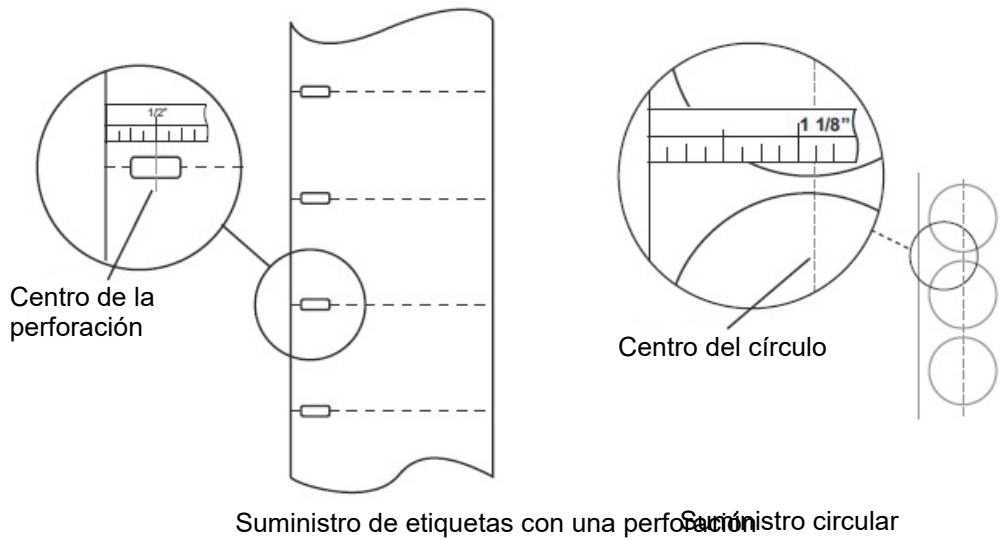
Barra deslizante del sensor de separación



Suministro de etiquetas circulares

Cuando utilice un suministro de etiquetas circulares, ajuste el sensor de separación para que coincida con la parte superior de la etiqueta, donde los círculos están más cerca. Si el sensor está demasiado a la derecha o a la izquierda, la impresora detectará la etiqueta, pero la imagen puede quedar desplazada hacia abajo debido a que la impresora empezará a imprimir en una posición incorrecta. Si está utilizando un suministro que tiene varias etiquetas, asegúrese de que el sensor coincida con una parte del suministro que tenga una etiqueta y no una separación vertical.

El sensor de separación solo puede moverse 5 cm (2 pulg) como máximo desde el lado izquierdo del área imprimible. Esto significa que el diámetro máximo de la etiqueta circular que se puede imprimir es de 10 cm (4 pulg). Para un suministro de más de 10 cm de diámetro, debe tener una marca negra impresa en la parte posterior del suministro y cambiar el modo del sensor a reflectante. La impresora buscará la marca negra que representa el comienzo de la siguiente etiqueta en lugar del troquelado. Para obtener más información, consulte [“Ajuste del modo del sensor de suministro” en la página 21](#). Establezca el sensor de separación en 2,85 cm (1 1/8”) para una etiqueta circular de 5 cm (2”) (separación de 2,85 cm del borde del recubrimiento).



Suministro de etiquetas con una perforación

Si utiliza una cartulina o un suministro que tienen una perforación o una muesca para identificar la transición del papel protector a la etiqueta, puede ajustar el sensor de suministro para colocarlo sobre la marca de identificación.

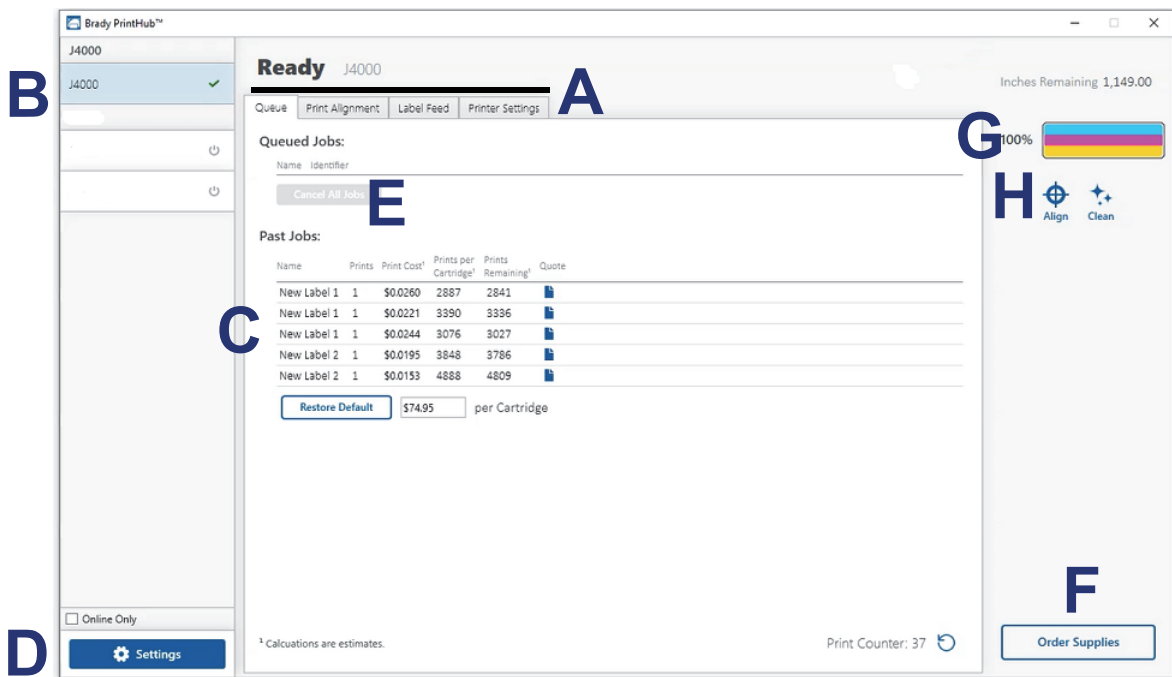
3 Uso de las herramientas del sistema

Brady PrintHub

Brady PrintHub se utiliza para interactuar con la impresora para conocer los niveles de tinta, el mantenimiento, la alineación y otras funciones.

Se instala automáticamente con el controlador de la impresora. Puede acceder a este a través de las preferencias del controlador de la impresora o como cualquier programa en el menú de inicio de Windows.

1. Conecte la impresora a la computadora con el cable USB y enciéndala.
 Brady PrintHub accede a la mayor parte de la información que utiliza desde la propia impresora. Por este motivo, la impresora debe permanecer encendida y conectada para que el programa se abra.
2. Diríjase a Inicio > Programas > Brady PrintHub.



A	B	C	D	E	F	G	H
Ajuste la alineación, el modo del sensor, el modo de salida y la configuración avanzada.	Aquí se enumerarán varias impresoras.	Muestra los últimos 5 trabajos e información de costos.	Configuración de la aplicación	La cola de impresión muestra el trabajo de impresión actual.	Enlace del pedido	Niveles de tinta actuales	Actividades frecuentes

Configuración

El botón de configuración, situado en la esquina inferior izquierda de Brady PrintHub, le permite hacer lo siguiente:

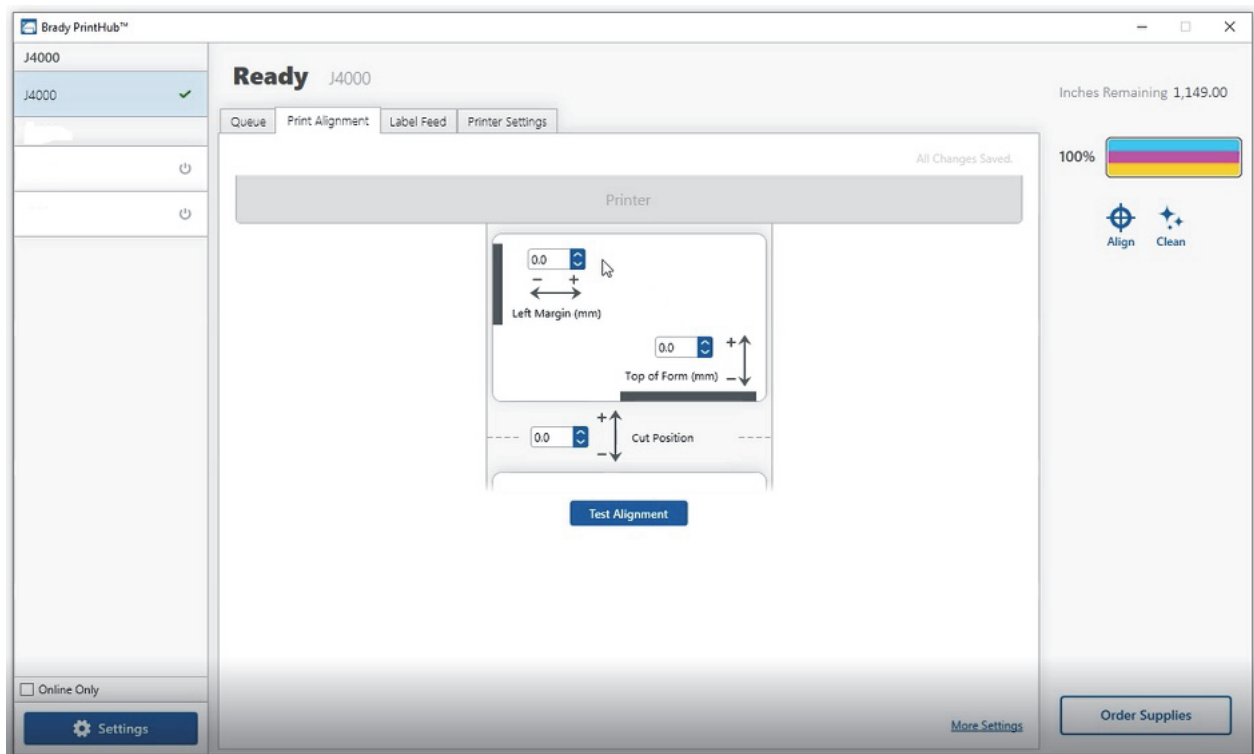
- Cambiar de moneda
- Cambiar el idioma
- Comprobar si hay actualizaciones
- Establecer las preferencias de impresión
- Generar un informe de asistencia
- Ver el estado de la impresora

Ajuste de la alineación de la impresión

Si su experiencia previa con la impresión se limita a la impresión con papel de tamaño estándar, es posible que no esté familiarizado con una parte esencial de la impresión de etiquetas: la alineación o las desviaciones en la impresión. Las impresoras estándar introducen una hoja y la impresión empieza al principio de la hoja. Además, no permiten la impresión hasta el borde de la hoja. Esto es para evitar la necesidad de realizar ajustes. Sin embargo, la impresora BradyJet J4000 detecta el comienzo de la etiqueta con un sensor óptico y es capaz de imprimir en los bordes superior, inferior, izquierdo y derecho. Por este motivo, es necesario alinear la impresora para que funcione con tipos específicos de suministros de etiquetas.

La impresora viene calibrada de fábrica para imprimir exactamente hasta el borde del suministro de etiquetas Brady. La impresora decide dónde empezar a imprimir mediante la detección del inicio de una etiqueta troquelada o la detección de un orificio que se corresponde con el inicio de la etiqueta. Sin embargo, debido a las variaciones en el margen izquierdo y otras variables, es posible que deba ajustar estos valores al inicio de cada rollo.

IMPORTANTE Antes de realizar los ajustes de alineación, primero imprima una etiqueta con el nivel de calidad con el que desea completar toda la tarea. Esto garantizará que el rollo de etiquetas se mueve a la misma velocidad y el sensor del rollo detectará los espacios de la misma manera.



IMPORTANTE Antes de ajustar o modificar cualquier valor, realice una impresión de prueba para ver qué tan cerca está de la alineación. El gráfico en pantalla es el mismo que el impreso, lo que facilita el ajuste de estos valores.

Aquí puede ajustar tres elementos:

Posición de corte: este valor ajusta la posición de la última etiqueta impresa después de que se muestra para realizar el corte. Esto solo se aplica si el modo de salida se establece en “Mostrar etiqueta”.

- Incremente el valor actual para mover el punto de corte hacia la impresora.
- Disminuya el valor actual para mover el punto de corte lejos de la impresora.

El valor se guarda de forma automática apenas lo establece.

Compensación del margen izquierdo: este valor desplaza la etiqueta impresa a la izquierda o a la derecha.

- Incremente el valor actual para mover la etiqueta impresa hacia la derecha.
- Disminuya el valor actual para mover la etiqueta impresa hacia la izquierda.

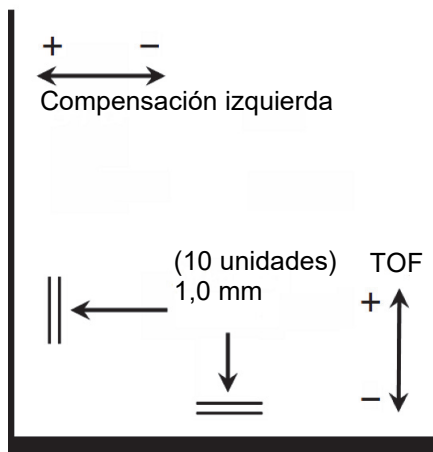
IMPORTANTE Antes de ajustar este valor, asegúrese de que el suministro de etiquetas esté bien cargado, de modo que no haya espacio entre el borde del recubrimiento y la guía de entrada fija. Cualquier espacio en este punto afectará en gran medida al valor de compensación del margen izquierdo necesario para alinear la etiqueta.

Además, si se ajusta el valor habiendo cargado el suministro de etiquetas de forma incorrecta, tendrá que volverlo a ajustar si carga el suministro correctamente la próxima vez.

Top of Form (TOF) [Principio del formulario (TOF)] Este parámetro mueve la posición de inicio de impresión hacia arriba o abajo en la etiqueta. Si se necesita realizar un ajuste, aumente este valor para mover la imagen hacia abajo en la etiqueta o disminúyalo para mover la imagen hacia arriba en la etiqueta. La unidad de medición es 0,1 mm.

- Incremente el valor actual para mover la etiqueta impresa hacia abajo o hacia la impresora.
- Disminuya el valor actual para mover la etiqueta impresa hacia arriba o fuera de la impresora.

El valor se guarda de forma automática apenas lo establece.



Es posible que deba realizar varios ajustes a uno o más de estos valores. Después de cada ajuste, puede hacer clic en el botón de prueba para imprimir un pequeño patrón de prueba en la etiqueta. Esto le ayudará a encontrar el valor de alineación correcto.

Ajuste del modo del sensor de suministro

El modo de sensor de suministro se refiere al método que utilizará la impresora para detectar la posición inicial de la impresión de cada etiqueta. Para ajustar el modo del sensor de suministro, abra Brady PrintHub. En la mayoría de los casos, no será necesario cambiar esta configuración. Está configurado de forma predeterminada para percibir el suministro de troquelado estándar. Solo será necesario cambiar esta configuración si se utilizan etiquetas transparentes o cualquier etiqueta con una marca negra de detección en la parte trasera.

IMPORTANTE Establezca el modo del sensor de suministro *antes* de cargar el suministro.

1. Conecte la impresora a la computadora con el cable USB.

Nota: La configuración del modo se almacena en la memoria interna de la impresora, por lo que no podrá acceder a ella a menos que la impresora esté encendida y conectada correctamente con la computadora.

2. Abra Brady PrintHub en la computadora.
3. Haga clic en la pestaña **Introducción de etiquetas**.
4. Seleccione el gráfico que más coincida con el suministro que desee instalar.
Esto iniciará el modo del sensor de suministro.
5. Cargue el suministro.

Tipos de modos del sensor

El sensor tiene tres modos:

Continuo. (Sensor apagado) Para el suministro continuo sin troquelado, marca reflectante ni perforaciones, establezca el tipo de sensor en Continuo, lo que apagará el sensor de suministro. En este caso no es posible establecer la posición de inicio de impresión. La impresora simplemente iniciará la impresión con la primera etiqueta e imprimirá cada una de las etiquetas subsiguientes después de la anterior. Para producir una separación entre las impresiones, solo debe añadir la cantidad de espacio en blanco deseado al final de la etiqueta que se está imprimiendo.

Reflectante. Utilice este modo para los suministros que tienen una línea negra preimpresa (marca negra) en la parte trasera del suministro, la cual indica la división entre las etiquetas. Las marcas negras son necesarias en los rollos de suministro transparentes. Las marcas negras también se pueden utilizar para etiquetas con forma irregular, como círculos de más de 10 cm (4 pulg), o con cualquier suministro en el que no se pueda detectar la posición inicial de impresión con la etiqueta.

Troquelado (predeterminado). Cuando use etiquetas troqueladas estándar similares al gráfico, utilice esta configuración independientemente del tamaño de la etiqueta. Además, utilice esta configuración para el material de etiquetas con perforaciones en el que se perfora un orificio a través de cada etiqueta o se corta una muesca en el lateral.

IMPORTANTE También debe ajustar la posición del sensor de separación (consulte [“Ajuste del sensor de separación” en la página 15](#)) para que el sensor pueda detectar el punto correcto en el suministro de troquelado o reflectante. El sensor de separación se apaga cuando se configura en el modo de suministro continuo.

Ajuste de los modos de salida/corte

Utilice el modo de salida/corte para ajustar la forma en que la impresora saca las etiquetas después de imprimirlas o si el suministro se corta después de la impresión. T

1. Conecte la impresora a la computadora con el cable USB.

Nota: La configuración del modo se almacena en la memoria interna de la impresora, por lo que no podrá acceder a ella a menos que la impresora esté encendida y conectada correctamente con la computadora.

2. Abra Brady PrintHub en la computadora.
3. Haga clic en la pestaña **Introducción de etiquetas**.
4. Seleccione la casilla junto a **Cortadora activada**.

Si la cortadora está desactivada, se mostrarán las opciones de la etiqueta presente.
 Si la cortadora está activada, se mostrarán las opciones de corte.

Opciones de salida

No mostrar. En este modo, el suministro no se mueve hasta que se imprima la última etiqueta. Esto significa que parte de la última etiqueta impresa está todavía en la impresora. **Utilice esta opción solo si se instaló un rebobinador de etiquetas.**

Mostrar si no hay actividad. Con esta configuración, se introducirán todas las etiquetas impresas más allá del punto de corte al final de un trabajo de impresión si la impresora no recibe otro trabajo de impresión, dentro del tiempo establecido, desde el último trabajo de impresión en la cola. Utilice esta función para mostrar las etiquetas al final de un trabajo de varias copias o de varias páginas, o varios trabajos individuales en la cola.

Opciones de corte

Cortar después de pulsar el botón de Introducción: con esta configuración, se cortará el suministro después de que se pulse el botón de carga/introducción de la impresora. Esto se puede usar después de una etiqueta o de un trabajo completo.

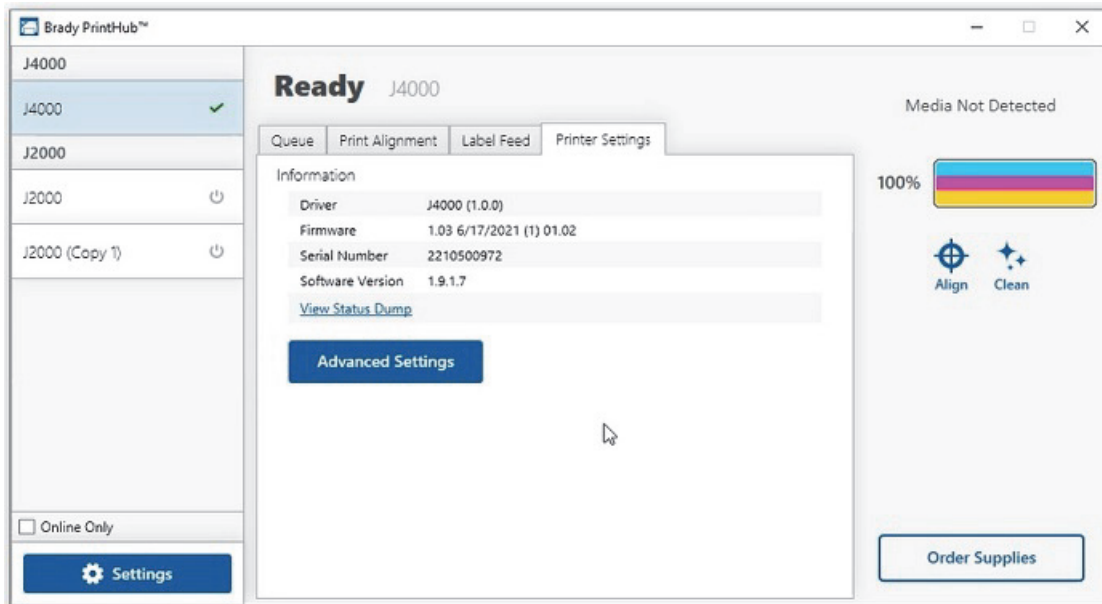
Cortar después del recuento de etiquetas: establezca el número de etiquetas que se imprimirán y luego se cortarán. Esta función es útil si tiene etiquetas frontales/traseras o conjuntos de etiquetas.

Cortar si no hay actividad: con esta configuración, se realiza el corte al final de un trabajo de impresión si la impresora no recibe otro trabajo de impresión antes de que transcurra un segundo desde el último trabajo de impresión en la cola. Utilice esta función para cortar al final de un trabajo de varias copias o de varias páginas, o varios trabajos individuales en la cola.

Cortar después de cada etiqueta: con esta configuración, se realizará el corte después de cada etiqueta.

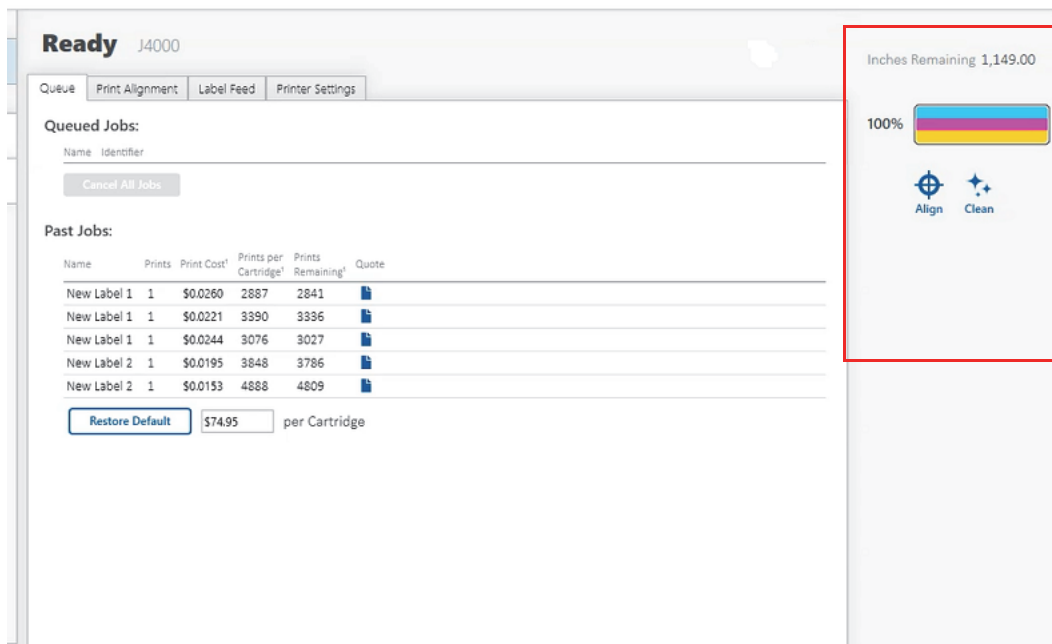
Visualización de la configuración de la impresora

En esta pestaña, se pueden ver el controlador, la versión del firmware, el número de serie y la versión del software.



Control de los suministros

El nivel de tinta y la longitud restante en el suministro se pueden monitorear en cualquier momento con Brady PrintHub. Inmediatamente después de iniciar la impresión, Brady PrintHub mostrará la longitud del suministro de etiquetas restante y el nivel de tinta en la esquina superior derecha de la aplicación. La tinta se muestra en incrementos de 10 %.



Limpieza del cartucho de tinta

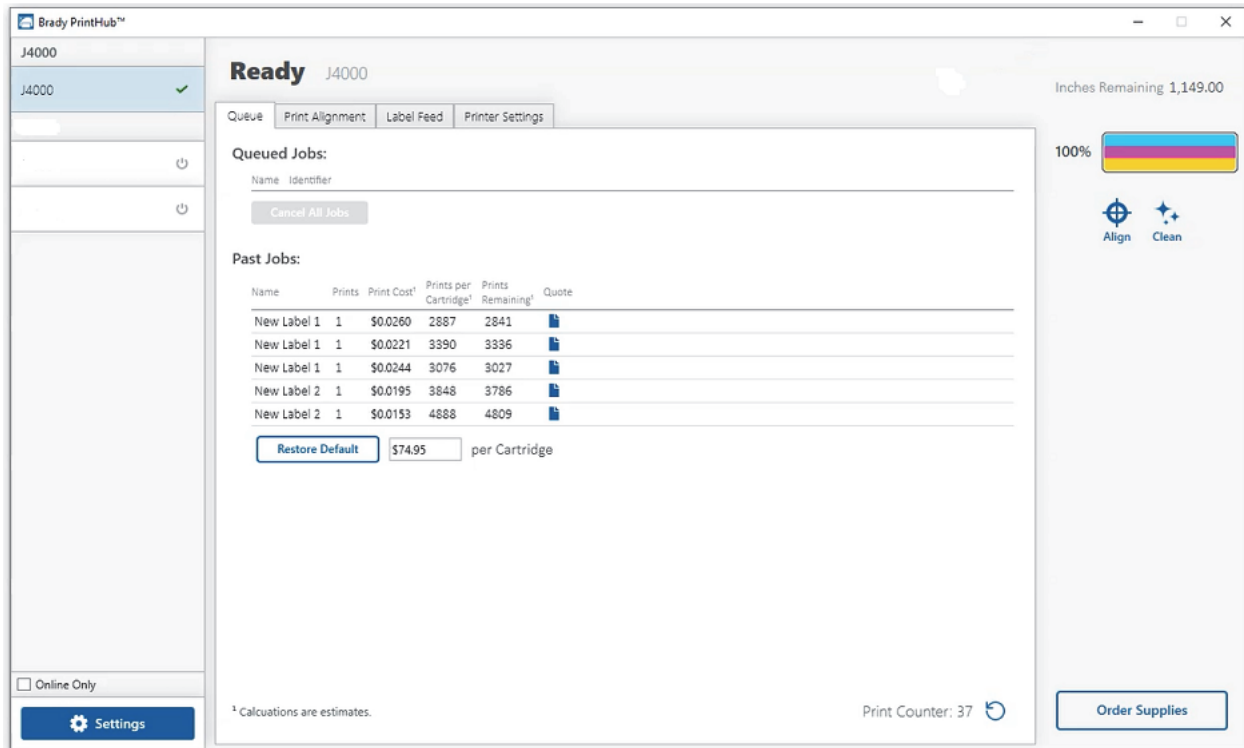
Es posible que deba limpiar los inyectores de los cartuchos de tinta si nota una disminución de la calidad de la impresión, o si sospecha que un inyector del cartucho está ligeramente seco u obstruido. Si el cartucho estuvo fuera de la impresora más de 30 minutos, es posible que la tinta del cabezal de los inyectores de impresión se haya secado.

1. Conecte la impresora a la computadora con el cable USB.
2. Abra Brady PrintHub en la computadora.
3. Asegúrese de que el nivel de tinta del cartucho a color sea superior al 10 %. Si es inferior al 10 %, sustituya el cartucho y deténgase aquí.
4. Utilice la función de limpieza en Brady PrintHub para limpiar de forma automática los inyectores de los cartuchos de tinta.
5. Imprima una etiqueta para comprobar la calidad.

Si la calidad de la impresión sigue siendo deficiente, limpie de forma manual los inyectores del cartucho mediante las instrucciones de ["Limpieza del cartucho de tinta y de la estación de mantenimiento"](#) en la página 33.

Uso del calculador de costos

El calculador de costos se encuentra en la sección de colas, en la primera pestaña de Brady PrintHub. Los últimos cinco costos del trabajo se almacenan en la lista. Cada trabajo mostrará el costo aproximado por etiqueta en función del costo por cartucho introducido debajo de la lista. Introduzca el costo real del cartucho que ha pagado. Se muestran las impresiones restantes en el cartucho actualmente instalado y el total de impresiones en el nuevo cartucho.



Para ver un informe que se puede imprimir o guardar, haga clic en el ícono del documento junto al trabajo que desea ver. El informe mostrará la información. Desde esta pantalla, se puede imprimir o guardar el informe. También, puede cambiar la moneda con el menú desplegable, cambiar el nombre del trabajo o ajustar el coste desde esta pantalla.

IMPORTANTE El costo por etiqueta representa el costo medio por etiqueta en toda una secuencia de etiquetas. Esto quiere decir que el costo por etiqueta disminuirá y será más preciso a medida que aumente el número de etiquetas impresas. Esto se debe a que la tinta que se utiliza para el mantenimiento periódico de los cartuchos se divide en un mayor número de etiquetas. Se recomienda imprimir al menos 5 etiquetas para obtener un costo exacto por etiqueta.

4 Impresión de etiquetas

Brady Workstation

La impresora de etiquetas a color BradyJet J4000 es compatible con el software de escritorio Brady® Workstation. Cuando se utiliza con el software Brady Workstation, la impresora reconocerá de forma automática todos los materiales habilitados y compatibles de hasta 209 mm (8,25 pulg) de ancho. Para utilizar la impresora con otro software, consulte la documentación que corresponda a su aplicación.

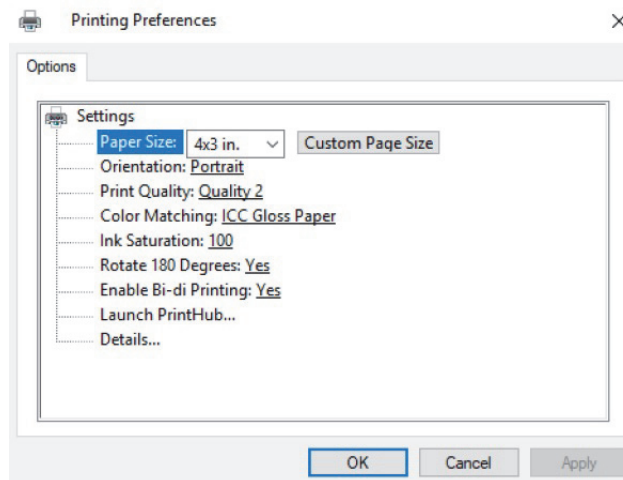
Controlador de la impresora

La configuración cambiada a través del método incluido a continuación se aplicará a todos los nuevos diseños creados en Brady Workstation u otros programas después de que se cambien las preferencias. Las etiquetas existentes guardadas en Brady Workstation no se verán afectadas ya que las preferencias se guardan con la etiqueta. Para cambiar estas preferencias, deberá cambiar las preferencias de la impresora a través de Brady Workstation antes de imprimir con un clic en el botón “Propiedades del documento”.

Para encontrar la configuración del controlador:

1. Haga clic en el botón **Inicio**.
2. Seleccione **Impresoras y escáneres**.
3. Haga clic con el botón derecho en el ícono de **Impresoras y escáneres** y seleccione **Preferencias de impresión** en el menú desplegable.

Aparecerá la pantalla de preferencias.



Nota: La mayoría de las aplicaciones permiten cambiar estas opciones del controlador de la impresora desde las pantallas “Imprimir”. Algunas aplicaciones como Brady Workstation guardan su configuración con la etiqueta; otras utilizan la configuración únicamente para el trabajo de impresión actual que se ha enviado a la impresora.

Page Size (Tamaño de página)

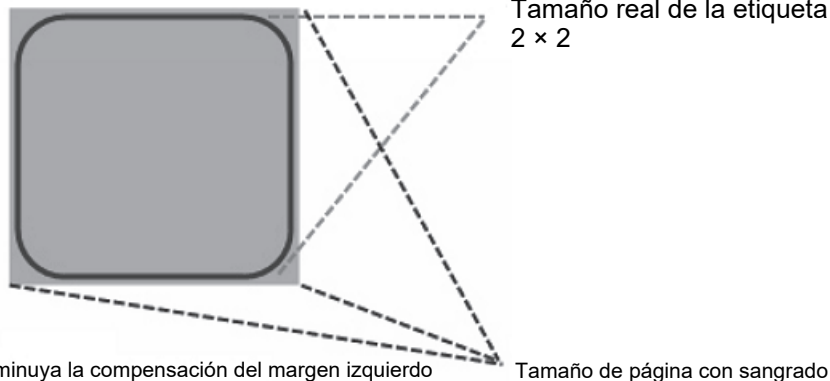
Si está utilizando Brady Workstation, esta configuración se ajusta con el asistente de configuración de etiquetas. Si está utilizando un programa diferente, tendrá que establecer esta configuración de acuerdo con las dimensiones de su etiqueta. Tenga en cuenta que las dimensiones siempre son relativas al ancho y la altura de la etiqueta real de la impresora. La orientación de una imagen en la etiqueta no debe cambiar esta configuración. Consulte [“Especificaciones de suministros” en la página 38](#) para conocer los tamaños máximos y mínimos de las etiquetas.

Creación de una impresión con sangrado completo

Si tiene problemas para lograr que la imagen cubra toda la etiqueta, primero asegúrese de que la imagen se esté imprimiendo al menos tan grande como el tamaño de la etiqueta que haya seleccionado. Para poder hacerlo con Brady Workstation, haga la imagen unos milímetros más grande que la etiqueta al arrastrar la imagen sobre el borde de la etiqueta en todos los lados. El cuadro delimitador que rodea la imagen se volverá de color rojo cuando se sitúe sobre el borde de la etiqueta. Imprima de nuevo para verificar si cubre toda la etiqueta. Si el problema persiste, ajuste esta configuración en las preferencias del controlador de la impresora:

- **Tamaño de página** Aumente el ancho de la página en las preferencias del controlador en 1 mm (0,03 pulgadas). Aumente la altura 1 mm (0,03 pulgadas). Si está utilizando Brady Workstation, simplemente cambie el tamaño en el menú File (Archivo) - Label Setup (Configuración de etiqueta). Aumente el tamaño de la imagen para que se adapte al nuevo tamaño más grande de la página. Si está utilizando otros programas de gráficos, tendrá que cambiar el tamaño de la página en la aplicación y en las preferencias del controlador de la impresora.
- **Compensación del margen izquierdo** Disminuya la compensación del margen izquierdo la mitad del aumento del ancho del tamaño de la página. En este caso, se reduciría el valor a 6 (que corresponde a 0,6 mm/0,025 pulgadas). Esto centrará el aumento del tamaño de página para que haya un sangrado de 6 mm (0,025 pulgadas) en ambos lados: izquierdo y derecho.
- **Parte superior de forma** Aumente la parte superior de forma (TOF) a 6 (que corresponde a 0,6 mm/0,025 pulgadas). De este modo la impresora empezará a imprimir antes que la etiqueta y se garantizará que la etiqueta se imprima por completo.

Aumente la TOF



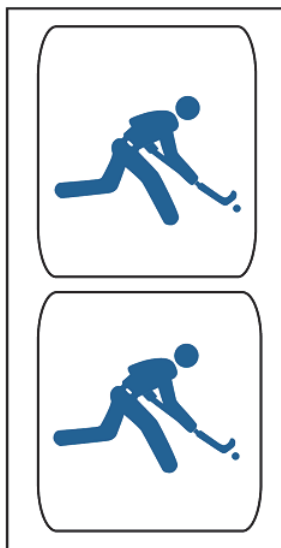
Disminuya la compensación del margen izquierdo

Nota: Es mejor aplicar el mínimo sangrado posible para evitar el exceso de tinta en el papel protector de la etiqueta. Asimismo, si se usa exceso de sangrado, la impresora saltará las etiquetas porque la impresora deja de imprimir demasiado tarde para detectar la siguiente etiqueta.

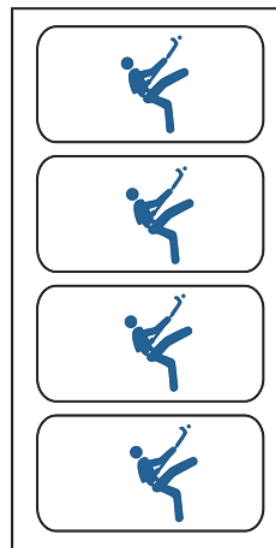
Orientation (Orientación)

La orientación puede ser vertical y horizontal. Si su texto y gráficos se imprimen de izquierda a derecha o como se muestra en la pantalla, seleccione Portrait (Vertical). Si quiere que lo imprimido gire 90 grados desde lo que puede ver en la pantalla para que se imprima horizontalmente, seleccione la orientación Landscape (Horizontal). Recuerde que esto no cambia el ancho ni la altura de la configuración del tamaño del papel. Únicamente es una herramienta para ver una etiqueta en posición vertical en la pantalla que se imprimirá a lo largo en la impresora.

Vertical



Horizontal



Resolución de impresión

Hay cuatro configuraciones de calidad de impresión en el controlador para utilizar en la resolución. Cuanto menor sea la configuración, más rápida será la impresión. La configuración 1 proporciona la impresión más rápida disponible, mientras que la configuración 4 brinda mayor resolución y calidad de impresión a una velocidad más baja. La configuración predeterminada es la 2 y proporciona el mejor equilibrio entre velocidad de impresión, resolución y calidad. Puede experimentar con distintas configuraciones al diseñar una etiqueta para una aplicación específica.

Color Matching (Igualación de color)

Hay varias opciones disponibles en función del cartucho que se instale (pigmento o tinte). Las opciones se actualizarán automáticamente en función del cartucho instalado.

El modo **Vivid Graphics** (Gráficos realistas) se utiliza para las imágenes gráficas en las que la reproducción precisa del color no es esencial. Las imágenes imprimidas en este modo parecerán más vivas porque se imprimen con más tinta. Sin embargo, al imprimir imágenes de personas pueden aparecer tonos de piel que tienen un tono rojizo.

El modo **Vivid Photos** (Fotos realistas) se utiliza para las imágenes fotográficas en las que la reproducción exacta del color es muy importante. Las imágenes impresas en este modo tendrán un aspecto más luminoso que las impresas en el modo Gráficos realistas. Con este modo, los tonos de piel tendrán un aspecto más natural.

ICC Gloss Paper, ICC Gloss Polyester e ICC Matte Bopp son opciones de coincidencia de colores calibrados de ICC. Seleccione la configuración que corresponda al suministro Brady instalado del mismo tipo para producir impresiones de color coincidentes con el ICC.

Nota: Para que esta opción funcione, es necesario calibrar el monitor de ICC y realizar una configuración adicional.

NINGUNO: no se utilizará la coincidencia de colores.

Ink Saturation (Saturación de tinta)

Esta opción controla la cantidad de tinta que se usa para imprimir una imagen. La configuración predeterminada es del 100 %, que proporcionará la coincidencia de color más precisa. Si la tinta no se seca suficientemente rápido o “sangra”, puede disminuir la saturación de tinta para reducir la cantidad de tinta que se aplicará a la etiqueta.

Rotación de 180 grados

Establezca esta configuración en Sí para imprimir con las etiquetas con el lado derecho hacia arriba cuando salgan de la impresora.

Enable Bidi (Birectional) Printing (Activar impresión bidireccional)

Establezca este parámetro en “Sí” para lograr la máxima velocidad de impresión. Después del cambio de cualquier cartucho se necesita hacer una impresión de alineación. Establezca este parámetro en “No” para lograr la impresión de mejor calidad.

Lanzamiento de Brady PrintHub

En su computadora, diríjase a **Inicio > Programas > Brady PrintHub**.

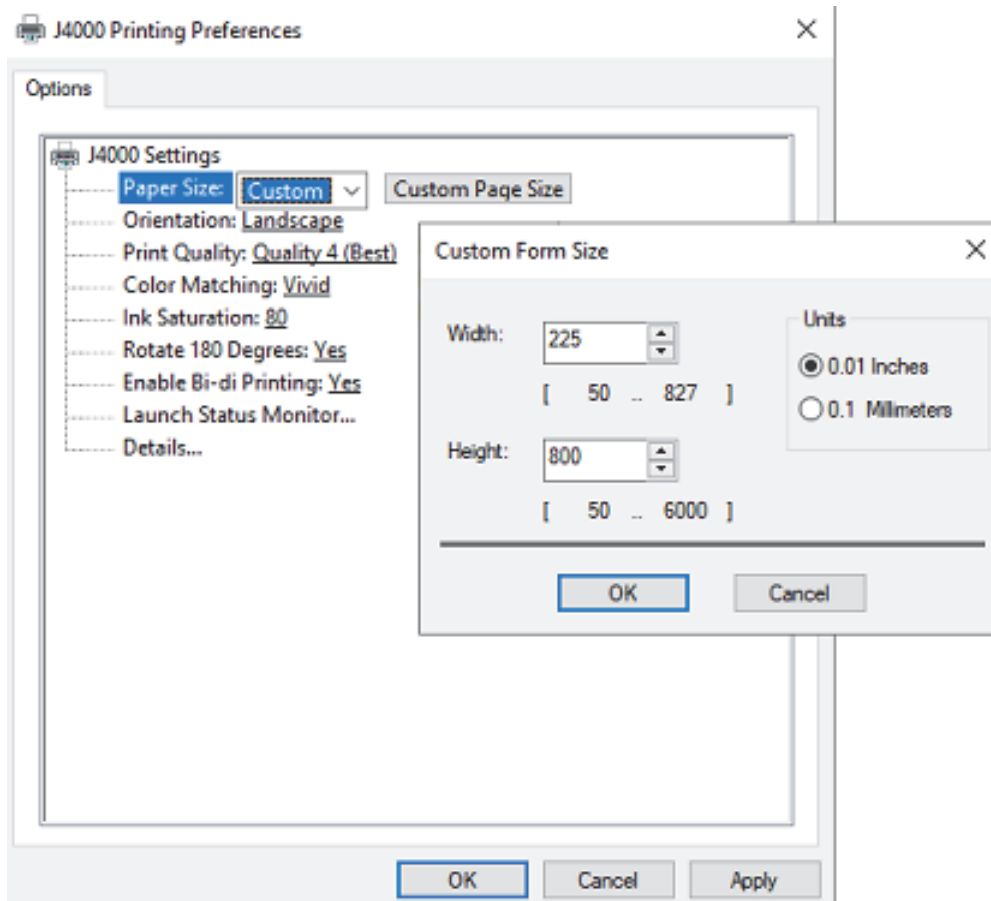
Detalles

Utilice esta opción para ver la información de la versión actual del firmware, del controlador y otros ajustes de la impresora.

Impresión desde otros programas

Como la impresora utiliza un controlador de impresora estándar de Windows, puede imprimir desde cualquier aplicación que desee. Solo hay algunas cosas que debe recordar que le facilitarán mucho las cosas.

1. **Establezca el tamaño de página/etiqueta en el controlador.** Brady Workstation rellena el tamaño de la etiqueta que está utilizando. Al imprimir desde cualquier otro programa, debe hacerlo de manera manual. Antes de imprimir, solo tiene que ajustar el tamaño del papel como lo haría con la calidad de impresión en las preferencias de impresión. En el ejemplo incluido a continuación el tamaño de la etiqueta es 4" x 4" para que el tamaño de página personalizado se configure en 400 x 400 (mostrado en unidades de 0,01 pulgada).



2. **Compruebe el tamaño de la imagen o del documento.** El tamaño de la imagen o del documento debe corresponderse con el tamaño de página/etiqueta que se haya definido en el controlador. Si ha establecido el parámetro de tamaño de página en 4" x 4" en el controlador pero su imagen realmente mide 5" x 3", la impresora reducirá automáticamente la imagen para que encaje en la etiqueta de 4" x 4". El resultado es que la etiqueta impresa real mide 4" x 2,4". Para evitar esto, configure el tamaño de página en el controlador y el tamaño de la imagen en la aplicación de impresión para que coincida con el tamaño de la etiqueta instalada en la impresora.

5 Mantenimiento

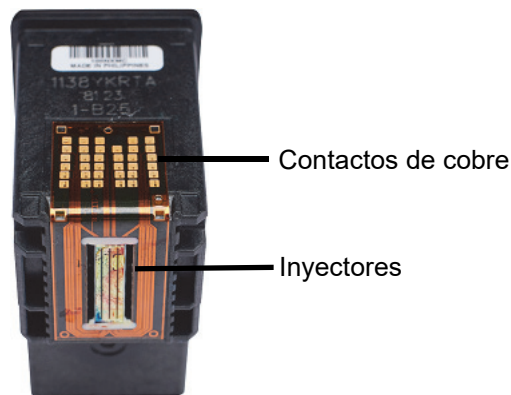
Limpieza del cartucho de tinta y de la estación de mantenimiento

Es posible que deba limpiar los inyectores de los cartuchos de tinta si nota una disminución de la calidad de la impresión, o si sospecha que un inyector del cartucho está ligeramente seco u obstruido. Si tiene problemas de calidad de impresión, siga los pasos que se incluyen a continuación:

1. Retire el cartucho de tinta de la impresora.
2. Doble dos servilletas de papel cuatro veces cada una y sumérgalas en un vaso de agua durante cinco segundos.

Nota: No retire el exceso de agua de las servilletas de papel.

3. Coloque una servilleta de papel en los inyectores del cartucho y presione suavemente durante 30-40 segundos.

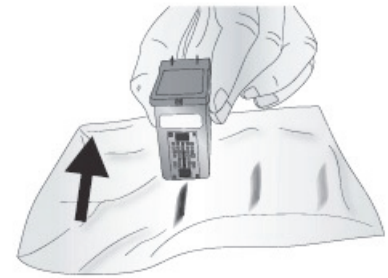


4. Despliegue la segunda servilleta de papel, colóquela sobre una superficie plana o dura y presione el cartucho, con la boquilla hacia abajo, sobre el borde superior de la servilleta de papel.
5. Golpee firmemente la parte superior del cartucho tres veces para forzar la salida de la tinta.

6. Arrastre el cartucho por la servilleta de papel hacia usted; repita este proceso hasta que los tres colores se vean en la servilleta.

Si los tres colores no aparecen en la servilleta, repita los pasos 5 y 6. Si en la servilleta de papel aún no se ven los tres colores, sustituya el cartucho.

7. Limpie los contactos de cobre con una servilleta de papel humedecida con alcohol.
8. Seque bien todo el cartucho con una servilleta de papel limpia.



IMPORTANTE La impresora puede dañarse si los contactos del cartucho no están completamente secos.

9. Apague la impresora.
10. Mueva suavemente el portacartuchos hacia la izquierda para acceder a la estación de mantenimiento.
La estación de mantenimiento se encuentra del lado derecho de la zona de impresión e incluye la tapa de la boquilla del cartucho de goma y el rodillo de plástico.
11. Humedezca una servilleta de papel con alcohol y limpie la estación de mantenimiento.

6 Solución de problemas

Problema	Causa	Acción correctiva
Espacio blanco no deseado en la parte superior o inferior de la etiqueta.	La imagen está descentrada verticalmente.	Consulte el apartado "Ajuste de la alineación de la impresión" en la página 18.
La distancia de separación está desactivada.	Forma de etiqueta no estándar instalada.	Consulte "Ajuste del sensor de separación" en la página 15.
La impresión empieza en un punto erróneo de la etiqueta o se salta una etiqueta.	Se ha establecido un tamaño de página erróneo.	Consulte el apartado "Page Size (Tamaño de página)" en la página 28.
Se imprime sobre la separación existente con la siguiente etiqueta.	La configuración de la orientación vertical/horizontal es incorrecta.	Consulte el apartado "Orientation (Orientación)" en la página 29.
La impresión está desactivada en etiquetas que no son estándar.	Se necesita ajustar el sensor de separación entre etiquetas.	Consulte el apartado "Suministro de etiquetas con una perforación" en la página 16.
Espacio blanco no deseado en la parte izquierda o derecha de la etiqueta.	La imagen está descentrada horizontalmente.	Ajuste el valor de "Left Margin Offset" (Compensación de margen izquierdo) aumentando el número de espacio blanco adicional en el lado izquierdo de la etiqueta o disminuyendo el número en el lado derecho. Consulte el apartado "Ajuste de la alineación de la impresión" en la página 18.
Espacio blanco no deseado en el lado derecho de la etiqueta.	El tamaño de página no es suficientemente grande para la etiqueta.	Consulte el apartado "Page Size (Tamaño de página)" en la página 28.

Problema	Causa	Acción correctiva
La imagen no cubre toda la etiqueta.	La imagen es más pequeña el tamaño de la etiqueta.	Amplíe la imagen para adaptarla al tamaño de la etiqueta.
	El tamaño de la página es incorrecto.	Aumente el ancho y la altura del tamaño de la página en 0,05 pulgadas. Consulte el apartado "Page Size (Tamaño de página)" en la página 28.
	El valor de "Left Margin Offset" (Compensación de margen izquierdo) es erróneo.	Disminuya el valor de este parámetro en 6 (o 0,025 pulgadas). Consulte el apartado "Ajuste de la alineación de la impresión" en la página 18.
	La configuración del parámetro TOF está desactivada.	Aumente el valor de este parámetro en 6. Consulte el apartado "Ajuste de la alineación de la impresión" en la página 18.
Las etiquetas se saltan u omiten durante la impresión.	Exceso de tinta en el papel protector de la etiqueta.	Detenga la impresión. Avance y quite dos o tres etiquetas en blanco e imprima de nuevo.
Las etiquetas no salen por la impresora.	Las etiquetas pueden atascarse dentro.	Quite el atasco de etiquetas.

Problema	Causa	Acción correctiva
La calidad de la impresión es inferior a la deseada.	La configuración de la calidad es incorrecta.	Cambie la configuración de la calidad. Consulte el apartado “Resolución de impresión” en la página 30.
	Inyectores obstruidos en el cartucho de tinta.	Limpie los inyectores. Consulte el apartado “Limpieza del cartucho de tinta” en la página 24.
	El cabezal de impresión no está alineado.	1. Abra Brady PrintHub. 2. Haga clic en el botón Alinear cabezal de impresión en la pestaña Utilidades del cartucho. 3. Siga las indicaciones que aparecen en pantalla.
	Es necesario limpiar la estación de mantenimiento.	Limpie la estación de mantenimiento. Consulte el apartado “Limpieza del cartucho de tinta y de la estación de mantenimiento” en la página 33.
	La configuración de la coincidencia de colores es incorrecta.	Cambie la configuración de la coincidencia de colores. Consulte el apartado “Resolución de impresión” en la página 30.
	El suministro de etiquetas instalado es incorrecto.	Confirme que el suministro de etiquetas sea compatible con la inyección de tinta.
	El modo de imagen es incorrecto.	El modo de imagen del archivo de origen puede establecerse en RGB en lugar de CMYK. Esto puede hacer que se desactive la correspondencia de color. Cambie el modo de imagen del archivo original, guarde e imprima nuevamente.
	La resolución de la imagen de origen es baja.	Compruebe la resolución de la imagen de origen y vuelva a guardarla con al menos 300 DPI.
El cable USB está defectuoso.	Sustitúyalo por un cable USB nuevo de dos metros (seis pies) o menos.	
Luces indicadoras		
El LED de pausa o de encendido parpadea.	La causa es variable.	Abra PrintHub > Configuración de la impresora y haga clic en “Ver estado de volcado” para ver el error.

7 Especificaciones de suministros

La impresora puede utilizar una gran variedad de suministros de etiquetas. Consulte las especificaciones y la configuración en las siguientes secciones antes de pedir un suministro personalizado.

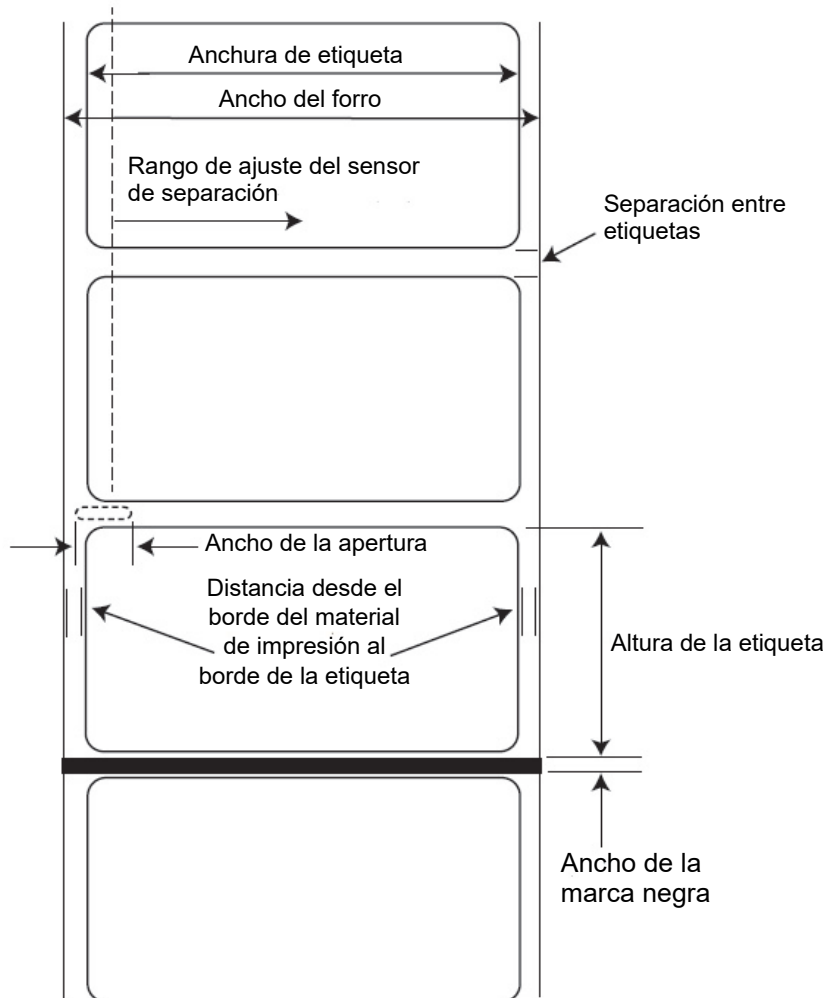
IMPORTANTE Pruebe todos los rollos de etiquetas personalizados con la impresora en los que vaya a usarlos antes de pedir grandes cantidades. Brady únicamente se responsabilizará de rollos de etiquetas personalizados que solicite a Brady.

Métodos de detección de las etiquetas

Método 1: Detección de separación de las etiquetas

Método 2: Detección de perforación

Método 3: Detección de marcas negras o reflectantes
(La marca negra debe estar impresa en el reverso del suministro)



	Máx	Mín
Ancho de la etiqueta	203,20 mm (8,0 pulg)	12,70 mm (0,5 pulg)
Ancho del recubrimiento/material	209,55 mm (8,25 pulg)	38 mm (1,5 pulg)
Altura/longitud de la etiqueta	609 mm (24 pulg)	13 mm (0,5 pulg)
Separación entre etiquetas	253 mm (10 pulg)	2,5 mm (0,10 pulg)
Ancho de la apertura de la perforación	12,65 mm (0,5 pulg)	6,325 mm (0,25 pulg)
Rango de ajuste del sensor de separación (desde el borde izquierdo)	48 mm (1,9 pulg)	5,06 mm (0,20 pulg)
Reflectante/marca negra N/D 2,54 mm (0,1 pulg) Ancho de la marca*	No procede	2,54 mm (0,1 pulg)
Diámetro exterior (DE) máximo	152,4 mm (6,0 pulg)	No procede
Diámetro interior (DI) del núcleo	76,2 mm (3,0 pulg)	76,2 mm (3,0 pulg)
Grosor total (recubrimiento + etiqueta)**	10 mil (0,0010 pulg.)	No procede
Distancia desde el borde del material de impresión al borde de la etiqueta	La impresora asume una separación de 2 mm. Sin embargo, esto es algo que puede ajustarse a través de la opción de compensación del margen izquierdo.	

* La marca negra/reflectante debe ser opaca a la luz infrarroja. Debe estar entre las etiquetas. El final de la marca debe coincidir con el principio de la etiqueta.

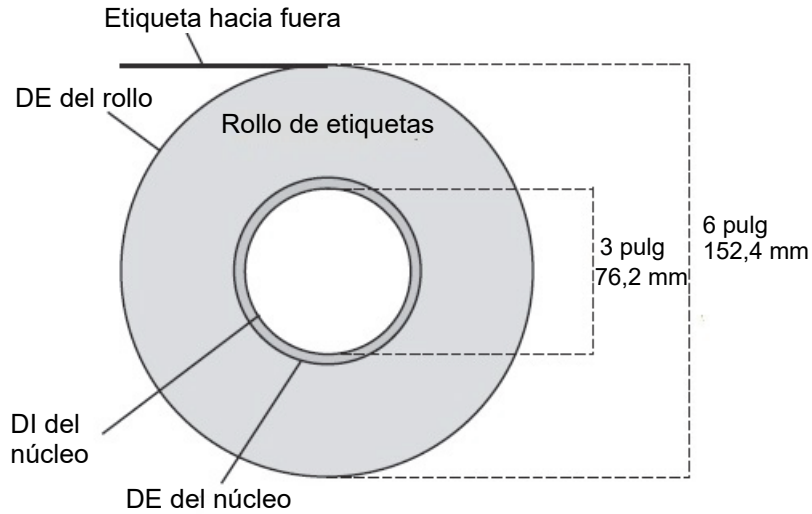
** Este es el máximo recomendado. Hay dos factores que determinan si la impresora aceptará un grosor de material determinado.

1. La capacidad de la impresora de tirar del papel por el área de impresión.
2. La capacidad del sensor de leer por el papel protector si el sensor está configurado para el troquelado.

Si está imprimiendo en modo de detección de etiquetas continuas o reflectantes, el número 2 no se aplica. El hecho de que la impresora deba leer por el papel protector en el modo de troquelado limitará el grosor mucho más que la capacidad de la impresora de tirar del papel por el área de impresión. Sin embargo, si se ajusta el nivel de opacidad del recubrimiento lo suficiente como para permitir que el sensor de suministro vea la etiqueta, el grosor solo estará limitado por la capacidad de la impresora de arrastrarla a través del área de impresión. Por estas razones, el peso o el grosor del recubrimiento es una variable que no puede definirse fácilmente. Se recomienda utilizar el recubrimiento número 40 con todo el suministro de etiquetas.

IMPORTANTE Pruebe todos los suministros con la impresora antes de pedir grandes cantidades

Especificaciones del rollo



Nota: Si utiliza un aplicador para colocar las etiquetas, asegúrese de pedir el suministro con la orientación correcta para su aplicador. Por ejemplo, la mayoría de los aplicadores colocan primero el lado de la etiqueta, por lo que querrá imprimir las etiquetas de costado.

Apéndice: Cumplimiento normativo

Cumplimiento y aprobaciones de agencias

Estados Unidos

Aviso de la FCC

Nota: Este equipo se puso a prueba y se confirmó que cumple con los límites para un dispositivo digital de Clase A, conforme a la Parte 15 de las Regulaciones de la FCC. Estos límites se han diseñado para proporcionar protección razonable contra interferencias perjudiciales cuando el equipo se utilice en un entorno comercial. Este equipo genera, utiliza y puede emitir energía de radiofrecuencia y, si no se instala y se utiliza según el manual de instrucciones, puede ocasionar interferencias perjudiciales en las radiocomunicaciones.

El uso de este equipo en un área residencial puede causar interferencias perjudiciales, en cuyo caso el usuario tendrá que corregir dichas interferencias por su cuenta.

Los cambios o las modificaciones que no hayan sido aprobados expresamente por la parte responsable del cumplimiento pueden invalidar la autorización que se le otorga al usuario para utilizar el equipo.

Este dispositivo cumple con la Parte 15 de las Regulaciones de la FCC. El uso está sujeto a las siguientes dos condiciones: (1) es posible que este dispositivo no provoque interferencias perjudiciales y (2) este dispositivo debe aceptar cualquier interferencia recibida, incluso aquella que pueda generar un uso no deseado.

Estados Unidos

Aviso de la FCC

Nota: Este equipo se puso a prueba y se confirmó que cumple con los límites para un dispositivo digital de Clase A, conforme a la Parte 15 de las Regulaciones de la Comisión Federal de Comunicaciones (Federal Communications Commission, FCC). Estos límites se han diseñado para proporcionar protección razonable contra interferencias perjudiciales cuando el equipo se utilice en un entorno comercial. Este equipo genera, utiliza y puede emitir energía de radiofrecuencia y, si no se instala y se utiliza según el manual de instrucciones, puede ocasionar interferencias perjudiciales en las radiocomunicaciones.

El uso de este equipo en un área residencial puede causar interferencias perjudiciales, en cuyo caso el usuario tendrá que corregir dichas interferencias por su cuenta.

Los cambios o las modificaciones que no hayan sido aprobados expresamente por la parte responsable del cumplimiento pueden invalidar la autorización que se le otorga al usuario para utilizar el equipo.

Este dispositivo cumple con la Parte 15 de las Regulaciones de la FCC. El uso está sujeto a las siguientes dos condiciones: (1) es posible que este dispositivo no provoque interferencias perjudiciales y (2) este dispositivo debe aceptar cualquier interferencia recibida, incluso aquella que pueda generar un uso no deseado.

Canadá

Innovación, Ciencia y Desarrollo Económico (ISED)

Canada ICES-003:

CAN ICES-3 (A)/NMB-3(A)

México

Aviso del IFT: El uso de este equipo está sujeto a las siguientes dos condiciones: (1) es posible que este equipo o dispositivo no cause interferencia perjudicial y (2) este equipo o dispositivo debe aceptar cualquier interferencia, incluida la que pueda causar su uso no deseado.

Europa



¡ADVERTENCIA! Este es un aparato de la clase A y en un entorno doméstico, este producto puede ocasionar radiointerferencias, en cuyo caso, puede requerirse del usuario que tome las medidas adecuadas.



Directiva para Desechos Eléctricos y Equipo Electrónico

Según la Directiva Europea WEEE, este dispositivo debe reciclarse de conformidad con los reglamentos locales.

Directiva RoHS 2011/65/UE, 2015/863/UE

Este producto cuenta con la aprobación de Marca CE y cumple con la Directiva 2011/65/UE DEL PARLAMENTO EUROPEO Y DEL CONSEJO de 8 de junio de 2011 sobre restricciones a la utilización de determinadas sustancias peligrosas en aparatos eléctricos y electrónicos.

La Directiva (UE) 2015/863 del 31 de marzo de 2015 modifica el Anexo II de la Directiva 2011/65/UE del Parlamento Europeo y del Consejo en cuanto a la lista de sustancias restringidas.

Turquía

Ministerio de Medio Ambiente y Bosques de Turquía

(Directiva sobre la restricción del uso de determinadas sustancias peligrosas en equipo eléctrico y electrónico).

Türkiye Cumhuriyeti: EEE Yönetmeliğine Uygundur

Sudáfrica



Información reglamentaria sobre conexiones inalámbricas

Las marcas de conformidad, sujetas a la certificación del país correspondiente, se aplican a la impresora host y confirman que se han obtenido las aprobaciones correspondientes para las conexiones inalámbricas. Para ver la lista completa de países aprobados, visite www.BradyID.com/J4000compliance.



¡ADVERTENCIA! El uso del dispositivo sin la aprobación de los organismos reguladores es ilegal.

Protocolo de radiofrecuencia	Lectura/escritura RFID compatible con ISO15693
Frecuencia operativa de RF	13,56 MHz
Fuerza de campo de salida de RF	<<60 dBuA/M
Tipo de antena	Antena de bucle de PCB, 2,5 μ H a 13,56 MHz

Estados Unidos

Nota: Este equipo se puso a prueba y se confirmó que cumple con los límites para un dispositivo digital de Clase A, conforme a la Parte 15 de las Regulaciones de la FCC. Estos límites se han diseñado para proporcionar protección razonable contra interferencias perjudiciales cuando el equipo se utilice en un entorno comercial. Este equipo genera, utiliza y puede emitir energía de radiofrecuencia y, si no se instala y se utiliza según el manual de instrucciones, puede ocasionar interferencias perjudiciales en las radiocomunicaciones.

El uso de este equipo en un área residencial puede causar interferencias perjudiciales, en cuyo caso el usuario tendrá que corregir dichas interferencias por su cuenta.

Los cambios o las modificaciones que no hayan sido aprobados expresamente por la parte responsable del cumplimiento pueden invalidar la autorización que se le otorga al usuario para utilizar el equipo.

Este dispositivo cumple con la Parte 15 de las Regulaciones de la FCC. El uso está sujeto a las siguientes dos condiciones: (1) es posible que este dispositivo no provoque interferencias perjudiciales y (2) este dispositivo debe aceptar cualquier interferencia recibida, incluso aquella que pueda generar un uso no deseado.

Información reglamentaria sobre conexiones inalámbricas

Las marcas reglamentarias, sujetas a la certificación de cada país, se aplican a la impresora host, lo que significa que se obtuvieron las aprobaciones de radio



¡ADVERTENCIA! El uso del dispositivo sin la aprobación de los organismos reguladores es ilegal.

Protocolo de radio	Lectura/escritura RFID compatible con ISO15693
Frecuencia de operación de RF	13,56 MHz
Intensidad del campo de salida de RF	<<60 dBuA/M
Tipo de antena	Antena de cuadro de PCB, 2,5 µH a 13,56 MHz

Estados Unidos

Nota: Este equipo se puso a prueba y se confirmó que cumple con los límites para un dispositivo digital de Clase A, conforme a la Parte 15 de las Regulaciones de la FCC. Estos límites se han diseñado para proporcionar protección razonable contra interferencias perjudiciales cuando el equipo se utilice en un entorno comercial. Este equipo genera, utiliza y puede emitir energía de radiofrecuencia y, si no se instala y se utiliza según el manual de instrucciones, puede ocasionar interferencias perjudiciales en las radiocomunicaciones.

El uso de este equipo en un área residencial puede causar interferencias perjudiciales, en cuyo caso el usuario tendrá que corregir dichas interferencias por su cuenta.

Los cambios o las modificaciones que no hayan sido aprobados expresamente por la parte responsable del cumplimiento pueden invalidar la autorización que se le otorga al usuario para utilizar el equipo.

Este dispositivo cumple con la Parte 15 de las Regulaciones de la FCC. El uso está sujeto a las siguientes dos condiciones: (1) es posible que este dispositivo no provoque interferencias perjudiciales y (2) este dispositivo debe aceptar cualquier interferencia recibida, incluso aquella que pueda generar un uso no deseado.

Declaraciones sobre la colocación: A fin de cumplir con el requisito de cumplimiento de la FCC relativo a la exposición a RF, la antena que se utilice para este transmisor no debe ubicarse ni utilizarse junto con ningún otro transmisor o antena, a excepción de aquellos que ya se incluyen en el módulo de radio.

Pautas sobre la exposición a RF: La potencia de salida irradiada de este dispositivo está muy por debajo de los límites de exposición a radiofrecuencia. No obstante, para evitar que se superen los límites de exposición a radiofrecuencia en un entorno no controlado, se debe mantener una distancia mínima de 20 cm entre la antena (interna) en placa de circuito impreso del módulo de radio de wifi y la cabeza, el cuello o el cuerpo durante el uso normal.

Canadá

Innovación, Ciencia y Desarrollo Económico (ISED)

CAN ICES-3 (A)/NMB-3(A)

Este dispositivo cumple con las normas RSS exentas de licencia de Industry Canada.

El uso está sujeto a las siguientes dos condiciones:

1. Este dispositivo no podrá causar interferencias; y
2. Este dispositivo debe aceptar cualquier interferencia, incluidas aquellas que puedan ocasionar un funcionamiento no deseado del dispositivo.

México

Aviso del IFT:

«El uso de este equipo está sujeto a las siguientes dos condiciones: (1) es posible que este equipo o dispositivo no cause interferencia perjudicial y (2) este equipo o dispositivo debe aceptar cualquier interferencia, incluida la que pueda causar un uso no deseado».

Unión Europea

Este es un aparato de la clase A y en un entorno doméstico, este producto puede ocasionar radiointerferencias, en cuyo caso, puede requerirse del usuario que tome las medidas adecuadas.

Directiva sobre equipos de radiofrecuencia (RED) 2014/53/EC

- a. Bandas de frecuencia en las que opera el equipo de radiofrecuencia; 13,56 MHz
- b. Según los requisitos de radio de la norma europea (EN) 300 330 EU, el valor de la intensidad de campo del dispositivo Brady de 13,56 MHz (RFID fundamental) es <<60dBuA/M (conforme).

Internacional

El módulo RFID que utilizan las impresoras host de Brady cumple con las normativas reconocidas a nivel internacional que abordan la exposición humana a los campos electromagnéticos, como por ejemplo EN 62311 "Evaluación de los equipos eléctricos y electrónicos respecto de las restricciones relativas a la exposición de las personas a los campos electromagnéticos (0 Hz - 300 GHz)".