

BradyJet J4000

COLOR LABEL PRINTER

Användarhandbok

Upphovsrätt och varumärken

Ansvarsfriskrivning

Den här handboken tillhör Brady Worldwide, Inc. (hädanefter "Brady"), och kan revideras ibland utan meddelande. Brady fransäger sig alla överenskommelser att förse dig med sådana eventuella revisioner.

Denna handbok är upphovsrättsskyddad med samtliga rättigheter förbehållna. Ingen del av denna handbok får kopieras eller återges på något sätt utan föregående skriftligt medgivande från Brady.

Även då alla nödvändiga åtgärder har vidtagits i förberedandet av detta dokument, ansvarar BRADY ej inför någon annan part avseende eventuell förlust eller skada på grund av fel, utelämnanden eller påståenden till följd av vårdslöshet, tillfällighet eller andra orsaker. Vidare ansvarar Brady ej för några skador till följd av tillämpningen eller användningen av någon produkt eller något system beskrivet häri; ej heller för oförutsedda skador eller skador till följd av användningen av detta dokument. Brady fransäger sig alla garantier avseende säljbarhet eller lämplighet för särskilt ändamål.

BRADY förbehåller sig rätten att utan föregående meddelande genomföra ändringar på alla produkter eller system som beskrivs häri för att förbättra tillförlitligheten, funktionen eller konstruktionen.

Varumärken

J4000 är ett varumärke som tillhör Brady Worldwide, Inc.

Microsoft, Windows, Excel, Access och SQL Server är registrerade varumärken som tillhör Microsoft Corporation.

Alla märkes- eller produktnamn som hänvisas till i den här handboken är varumärken (™) eller registrerade varumärken (®) som tillhör sina respektive företag eller organisationer.

© 2022 Brady Worldwide, Inc. Med ensamrätt

Y5055908

Revidering B

Brady Worldwide, Inc.
6555 West Good Hope Road
Milwaukee, WI 53223
bradyid.com

Garanti från Brady

Våra produkter säljs på villkor att köparen själv utprovar dem under faktiska användningsförhållanden och själv avgör deras användbarhet för köparens avsedda ändamål. Brady garanterar att våra produkter är felfria avseende material och utförande, men begränsar vårt ansvar enligt denna garanti till ersättning av produkten som på ett tillfredsställande sätt för Brady har påvisats vara defekt då Brady sålde den. Denna garanti gäller inte personer som erhåller produkten i andra hand från köparen.

DENNA GARANTI GÄLLER I STÄLLET FÖR ALLA ÖVRIGA GARANTIER, UTTRYCKLIGA ELLER UNDERFÖRSTÅDDA INKLUSIVE, MEN INTE BEGRÄNSAT TILL, ALLA UNDERFÖRSTÅDDA GARANTIER AVSEENDE SÄLJBARHET ELLER LÄMPLIGHET FÖR ETT VISST ÄNDAMÅL, SAMT ALLA ÖVRIGA SKYLDIGHETER ELLER ANSVAR FÖR BRADYS DEL. UNDER INGA FÖRHÅLLANDEN KAN BRADY HÅLLAS ANSVARIGT FÖR EVENTUELLA FÖRLUSTER, SKADOR, KOSTNADER ELLER FÖLJDSKADOR AV NÅGOT SLAG SOM UPPSTÅR I SAMBAND MED ANVÄNDNINGEN, ELLER OFÖRMÅGAN ATT ANVÄNDA, BRADYS PRODUKTER.

Säkerhet och miljö

Läs och förstå den här handboken innan du använder J4000-skrivaren för första gången. Den här handboken beskriver alla huvudfunktionerna i skrivaren J4000.

Försiktighetsåtgärder

Innan du använder skrivaren J4000, notera följande försiktighetsåtgärder:

- Läs alla instruktioner noggrant innan du använder skrivaren och innan du utför någon procedur.
- Placera inte enheten på en ostabil yta eller ett ostabilt stativ.
- Placera inte något ovanpå enheten.
- Håll ovansidan fri från hinder.
- Använd alltid skrivaren i ett välventilerat område. Blockera inte skåror och öppningen på enheten, som tillhandahålls för ventilation.
- Använd endast den strömkälla som indikeras på märkningsetiketten.
- Använd endast den nätsladd som medföljer enheten.
- Sätt inte något på nätsladden.

Teknisk support och registrering

Kontaktinformation

För reparation eller teknisk hjälp, hitta ditt regionala Brady Tech Support-kontor genom att gå till:

- **USA:** bradyid.com/techsupport
- **Kanada:** bradycanada.ca/contact-us
- **Mexiko:** bradyid.com.mx/es-mx/contacto
- **Latinamerika:** bradylatinamerica.com/es-mx/soporte-técnico
- **Europa:** bradyeurope.com/services
- **Australien:** bradyid.com.au/technical-support
- **Asien/Stillahavsområdet:** brady.co.uk/landing-pages/global-landing-page

Registreringsinformation

Registrera din skrivare genom att gå till:

- bradycorp.com/register

Reparera och returnera

Om du av någon anledning behöver skicka tillbaka skrivaren för reparation, kontakta Bradys tekniska support för reparations- och utbytesinformation.

Dokumentkonventioner

När du använder det här dokumentet är det viktigt att du förstår de konventioner som genomgående används i handboken.

- Alla användaråtgärder indikeras med **fetstilt** text.
- Referenser till menyer, fönster, knappar och skärmar indikeras med *Kursiv* text.

Innehåll

1 • Inledning

Systemspecifikationer.....	1
Specifikationer för bläckpatron.....	2
Systemkrav.....	2
Säkerhet.....	2
Elektrisk säkerhet	3

2 • Inställning

Packa upp skrivaren.....	4
Vad som finns i lådan	4
Registrering	4
Skrivarkomponenter.....	5
Externa delar	5
Interna delar	7
Ström	9
Programvara för att skapa etiketter	9
Ansluta skrivaren.....	10
Ethernet-nätverk	10
Installera skrivardrivrutinen	11
Installera etikettuppsättning.....	11
Installera bläckpatroner	14
Justera avståndssensorn	15
Cirkulär etikettuppsättning	16
Genom-hål-material	16

3 • Användning av systemverktyg

Brady PrintHub	17
Inställningar	18
Justera utskriftsinställningar	18
Ställa in mediasensorn	21
Typer av sensorn	21
Ställa in utmatnings-/klippfunksionslägen	22
Alternativ för utmatning	22
Klippningsalternativ	22
Visa utskriftsinställningar.....	23
Övervakning av uppsättningar	24
Rengöring av bläckpatronen	24
Använda kostnadsuppskattningen	25

4 • Skriva ut etiketter

Brady Workstation	26
Skrivardrivrutin	26
Sidstorlek	27
Orientering	28
Utskriftsupplösning	29
Färgmatchning	29
Bläckmättnad	29
Vrid 180 grader	29
Aktivera bidi-utskrift (dubbelriktad)	29
Starta Brady PrintHub	29
Detaljer	29
Skriva ut från andra program	30

5 • Underhåll

Rengöring av bläckpatronen & underhållsstationen	31
---	-----------

6 • Felsökning

7 • Uppsättningsspecifikationer

8 • Efterföljande av föreskrifter

Överensstämmelse och godkännanden från myndigheter	38
USA	38
Estados Unidos	38
Kanada	39
Mexiko	39
Europa	39
Turkiet	39
Sydafrika	39
Gällande föreskrifter om trådlös anslutning	40
USA	40
Información reglamentaria sobre conexiones inalámbricas	41
Kanada	42
Mexiko	42
Europeiska Unionen	42
Internationella normer	42

1 Inledning

Färgetikettskrivaren BradyJet J4000 skriver ut knivskarpa text- och streckkoder, livfulla färger och till och med fantastiska, fotorealistiska fotografier direkt på rullar av etiketter, kortmaterial och en mängd andra godkända medier. För att skaffa programvaran Brady Workstation går du till

<http://workstation.bradyd.com/>.

Mer information om hur du programmerar skrivaren finns i teknisk support. Se "Teknisk support och registrering" på sidan iv.

Instruktioner om allmän användning finns i "Skriva ut etiketter" på sidan 26 i denna bruksanvisning.

Systemspecifikationer

BradyJet J4000-skrivaren har följande specifikationer:

- Upp till 4 800 dpi utskriftsupplösning.
- Utkastläge: 4,5 tum per sekund; Normalt läge: 1,8 tum per sekund. Högkvalitetsläge: 0,8 tum per sekund utskriftshastighet
- Cyan, Magenta med hög kapacitet, gul bläckpatron; process svart
- 16,7 miljoner färger
- Rörlig genomsiktssensor för stansade etiketter
- Stödjer etiketter från minimibredd 13 mm (0,5 tum) till maxbredd 203,2mm (8,0 tum). (609 mm (24 tum) max. utskrivbar höjd)
- Ett års garanti

Fysiska dimensioner

Fysiska	Metrisk måttenheter	Engelska måttenheter
Mått (bredd, höjd, djup)	438 × 231 × 438 mm	17,25 × 9,1 × 17,25 tum
Vikt	16,6 kg	36,5 lb

Miljöintervall

Miljö	Drift	Förvaring
Temperatur*	10 till 41 °C (50 till 105 °F)	-18 till 60°C (0 till 140°F)
Relativ luftfuktighet:	20 till 80 % icke-kondenserande	10 till 95% icke-kondenserande
*Det rekommenderas inte att utsätta skrivaren för direkt solljus.		

Elektriska specifikationer

Inspänning	100–240 V~
Ström	5 A
Frekvens	50/60 Hz

Specifikationer för bläckpatron

Lagringstid

- Öppnade, förseglade patroner – 1 år
- Öppnade patroner som förvaras i skrivaren – 3 månader
- Öppnade patroner som förvaras utanför skrivaren i förvaringsklämman – 1 månad

Miljöintervall

Miljö	Drift	Förvaring
Temperatur	5 till 35°C (41 till 95°F)	Under 27 °C (80 °F)
Relativ luftfuktighet:	10 till 60% icke-kondenserande	60 %

Systemkrav

Här följer de rekommenderade kraven för den dator där du installerar skrivardrivrutinen:

- Operativsystem:
 - Microsoft® Windows® 7
 - Microsoft Windows 8
 - Microsoft Windows 10

Säkerhet

Följande information är nödvändig för att skrivaren ska fungera säkert. Läs det här avsnittet innan du ställer in eller använder skrivaren.

Var alltid noga med att följa de säkerhetsstandarder som gäller för din driftmiljö. Följ även följande säkerhetsregler som ingår i eller är utöver dina specifika standarder:



VARNING! Bär inte lösa kläder – som långa ärmar eller halsdukar – vilka kan fastna i enheten.



FÖRSIKTIGT! *Håll alltid områden runt enheten rena.*



VARNING! Ta inte bort ytterpanelerna. Det finns inga delar som kan repareras av användaren inuti.

Elektrisk säkerhet



FÖRSIKTIGT! *Kontrollera att uttaget är jordat.*



VARNING! För att förhindra brand- eller stötfara ska du inte utsätta enheten för regn eller fukt.

2 Inställning

Packa upp skrivaren

Spara allt förpackningsmaterial! Dessa behövs om du måste skicka iväg skrivaren.



FÖRSIKTIGT! Rivbladet längst ner på skrivaren har en vass kant.

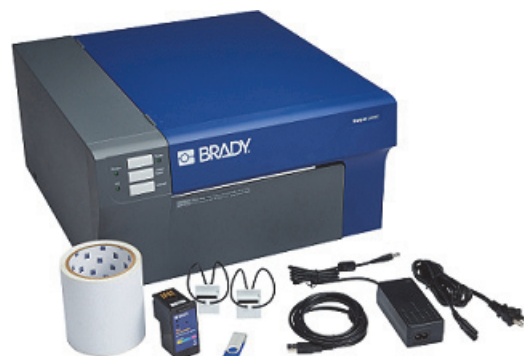
Vad som finns i lådan

Kontrollera att skrivarlådan alltid är i upprätt läge. Lägg inte lådan på sidan.

1. Lyft ut skrivaren ur lådan och ta bort den skyddande plastpåsen.
2. Placera skrivaren på en plan, jämn yta med tillräckligt med utrymme på alla sidor för att medge luftflöde och kunna öppna locket.

Observera: Placera inte skrivaren i närheten av värmekällor som radiatorer eller luftkanaler, eller på en plats som utsätts för direkt solljus, stora mängder damm, mekanisk vibration eller stötar.

3. Ta upp följande ytterligare föremål ur lådan:
 - USB-flashminne vilket innehåller följande:
 - Skrivardrivrutin
 - Installationshandbok för drivrutin
 - Användarhandbok för J4000
 - Snabbstartshandledning för J4000
 - Nätadapter
 - Nätsladd
 - USB-kabel
 - J4000 CMY bläckpatron (J40-CMY)
 - Förvaringslock för J4000 bläckpatron (J40-CAP)
 - J4000 JUSTERINGSRULLE, B2595, 101 mm × 6,1 m (4 tum × 20 fot)



Registrering

Registrera skrivaren online på www.bradycorp.com/register för att få gratis produktstöd och uppdateringar!

Skrivarkomponenter

Externa delar

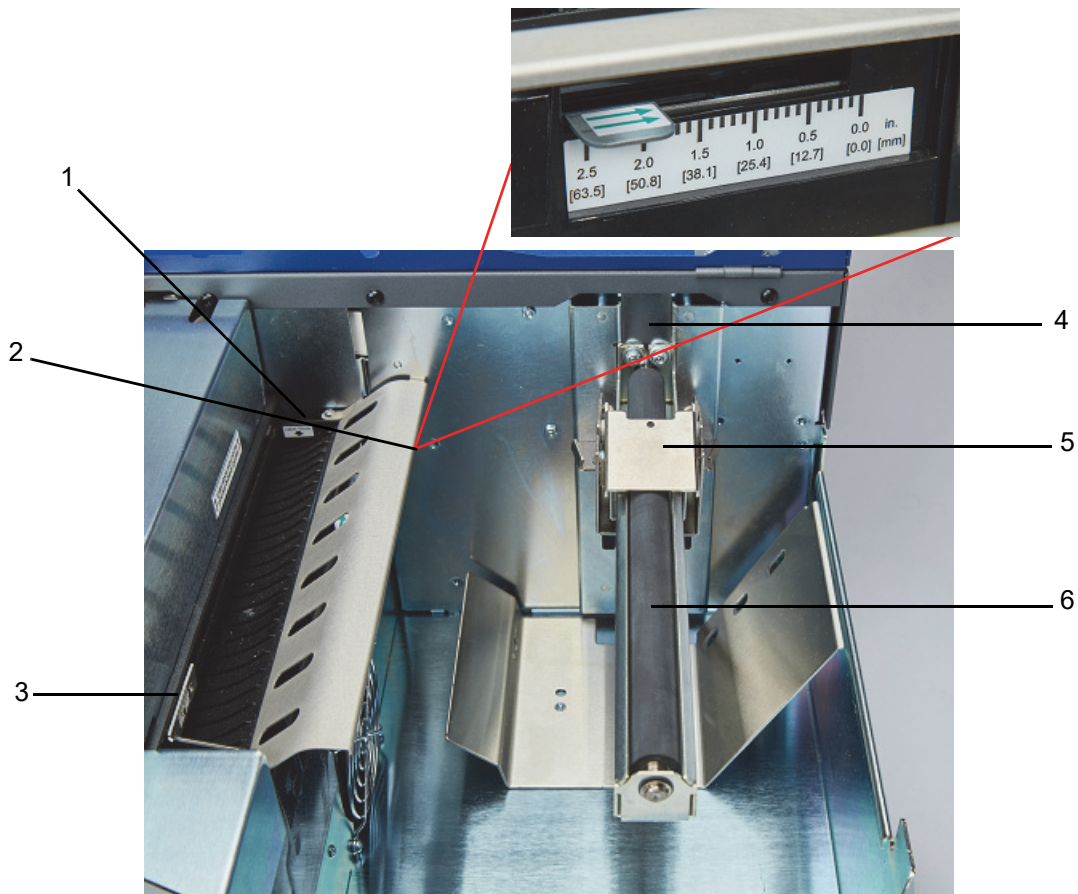


1. **Pausknapp:** Tryck för att pausa ett jobb för att möjliggöra inläsning av etikettuppsättning och bläckpatroner.
Skrivaren pausas när utskriften av den aktuella etiketten är klar.
2. **Strömlampa:** Tänds när skrivaren är på och redo att ta emot utskriftsjobb.
3. **Knappen Ladda/mata:** Tryck på ladda material om skrivaren inte automatiskt upptäcker lagret.
När materialet laddats in kommer varje knapptryckning att leda till att en etikett matas genom skrivaren.
4. **Lampa för låg bläcknivå:** Tänds när det finns högst 5 % bläck kvar.
5. **Knappen Ta bort:** Tar bort den installerade uppsättningen genom att återföra den genom skrivaren.
Observera: Se till att riva av de utskrivna etiketterna innan du trycker på knappen Ta bort.
6. **Etikettrivkant:** En räfflad kant för att riva av färdiga etiketter från skrivaren.
Observera: För smidigare etikettmatning låter du rivskyddet sitta på plats under utskriften.
7. **Pauslampa:** Tänds när skrivaren är pausad.
8. **Hölje** Öppna för åtkomst till skrivarens insida.



1. **USB-enhetsport:** Anslut skrivaren till en dators USB-port för att skicka etiketter som skapats med Brady Workstation direkt till skrivaren.
2. **Nätverkskontakt:** Anslut skrivaren till nätverket med en ethernetkabel.
3. **Strömingång:** Skrivaren är utrustad med en universell strömförsörjning och kan drivas med en spänning på 100 till 240 V ~, 50/60 Hz.
4. **På/av-brytare:** Styr huvudströmmen till enheten.

Interna delar



1. Skena för fast hals
2. Justering av sensor
3. Skena för justerbar hals
4. Rullstopp
5. Rullskena
6. Rullarm



1. Kornvals
2. Klippfunktionsspår
3. Tryckrullar
4. Åtkomstport för klippfunktionshjul
5. Underhållsstation (placerad under patronhållare)
6. Patronhållare: Innehåller bläckpatronen
7. Åtkomstpanelen för uppsättning: Öppna för att rensa stopp i uppsättningen

Ström

Skrivaren är utrustad med en universell strömförsörjning och kan drivas med en spänning på 100 till 240 V ~, 50/60 Hz.



FÖRSIKTIGT! Använd endast adaptern och nätsladden som medföljer skrivaren.

Anslut strömmen och slå på skrivaren:

1. Anslut nätsladden till den medföljande strömförsörjningen.



FÖRSIKTIGT! Kontrollera att uttaget är jordat.

2. Anslut strömförsörjningen till skrivaren och anslut den till ett eluttag.
3. Tryck på strömknappen på skrivarens framsida.
4. Installera etikettuppsättningen enligt anvisningarna "Installera etikettuppsättning" på sidan 11.

Programvara för att skapa etiketter

Installera etikettprogramvara på din dator, upprätta anslutningen till skrivaren och använd programvaran för att designa etiketter och skicka dem till skrivaren.

Programvaran Brady Workstation tillhandahåller olika appar för att förenkla skapandet av etiketter för specifika ändamål. Den tillhandahåller även lätthanterliga appar för att skapa egna etikettdesigner. Skrivaren levereras med en licens för Brady Workstation.

Installera Brady Workstation:

1. Se till att skrivaren är ansluten till Internet.
2. Gå till workstation.bradyid.com/SFID.
3. Följ anvisningarna på skärmen för att hämta och installera programvaran.
4. När du kör programvaran och öppnar en app som kräver aktivering följer du anvisningarna på skärmen för att aktivera programvaran. Använd licens-ID:t och lösenordet på det tryckta insticket som följde med skrivaren.

För annan Brady Workstation-programvara eller ytterligare licenser, gå till www.workstation.bradyid.com eller kontakta din Brady-representant.

Ansluta skrivaren

USB

Anslut till etiketteringsprogramvaran med medföljande USB-kabel.

Anslut den medföljande USB-kabeln till skrivaren och datorn. Programvaran Brady Workstation upptäcker automatiskt skrivaren när den är ansluten via USB-kabel.

Observera: Om du inte använder Brady Workstation-programvara behöver du installera skrivardrivrutinen. Se PDF-filen Installationshandbok för drivrutin på USB-enheten som följde med skrivaren.

Ethernet-nätverk

I det här avsnittet beskrivs hur du konfigurerar skrivaren så att den kommunicerar via en ethernetanslutning (TCP/IP).

Om du använder en Windows-drivrutin är det bäst att konfigurera ethernetanslutningen innan du installerar drivrutinen. Om drivrutinen redan är installerad innan du konfigurerar ethernetanslutningen kan du behöva redigera portinställningarna för skrivaren i Windows för att uppdatera IP-adressen.

Så här konfigurerar du nätverksinställningar på skrivaren:

1. Se till att skrivaren är på.
2. Anslut en ethernetkabel (medföljer ej) till skrivarens baksida och den andra änden till ethernetporten på datorn eller LAN (Local Area Network).
3. (frivillig uppgift) Skapa ett värnnamn för skrivaren.
 - Skrivarinstallationer med ett värnnamn fungerar bäst med en dynamiskt tilldelad IP-adress.
4. För IP-inställningar markerar du endera av kryssrutorna DHCP och Statisk.
 - DHCP-adressering använder en DNS-server för att dynamiskt tilldela en IP-adress utan användarkonfiguration.
 - För statisk adressering måste du ange skrivarens IP-adress.
5. Om Statisk valdes, ansluter du skrivaren med USB-kabeln och fyller i följande fält:
 - IP-adress: Ange skrivarens IP-adress.
 - Nätmask: Ange en subnätmask om du använder en sådan.
 - Standard-gateway: Ange IP-adressen för standard-gateway.
 - DNS-server (primär): Ange IP-adressen till den primära DNS-servern.
 - DNS-server (sekundär): Ange IP-adressen till den sekundära DNS-servern.

Installera skrivardrivrutinen

Skrivardrivrutinen för färgetikettskrivaren BradyJet J4000 finns på USB-enheten som följer med skrivaren. Det kan också laddas ner från BradyID.com.

1. Sätt in USB-enheten i datorn.
2. Navigera till skrivardrivrutinens mapp och dubbelklicka på den.
3. Dubbelklicka på den körbara filen för skrivardrivrutinen och följ anvisningarna på skärmen.

Installera etikettuppsättning

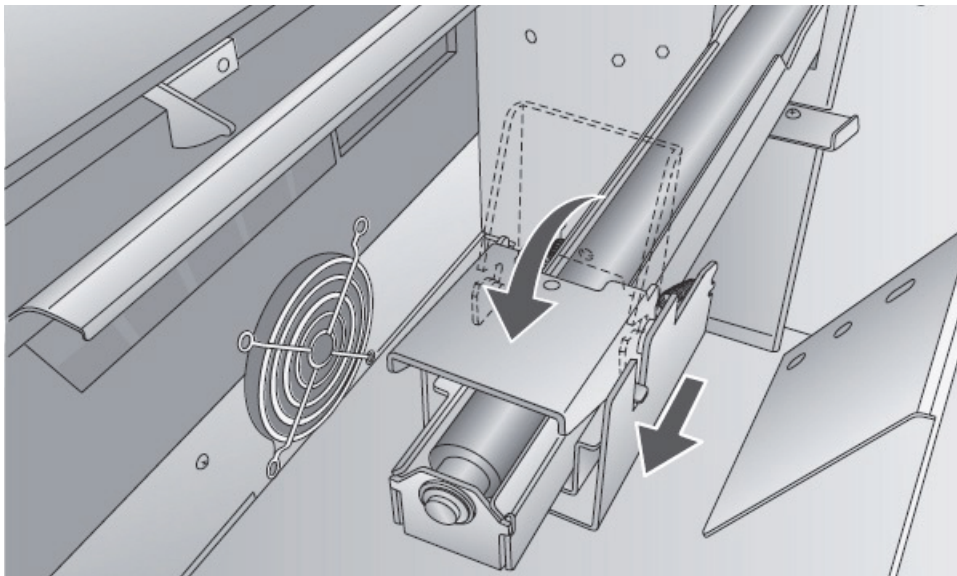
Brady-etiketter använder smartcellteknik som gör det möjligt för skrivaren och Brady-etikettprogramvara att känna igen typen av etikett och att automatiskt ställa in många etikettformateringsdetaljer.

Använd endast äkta etiketter för Brady J4000-serien.

1. Sätt på skrivaren.
2. Öppna locket med hjälp av handtaget på sidan.



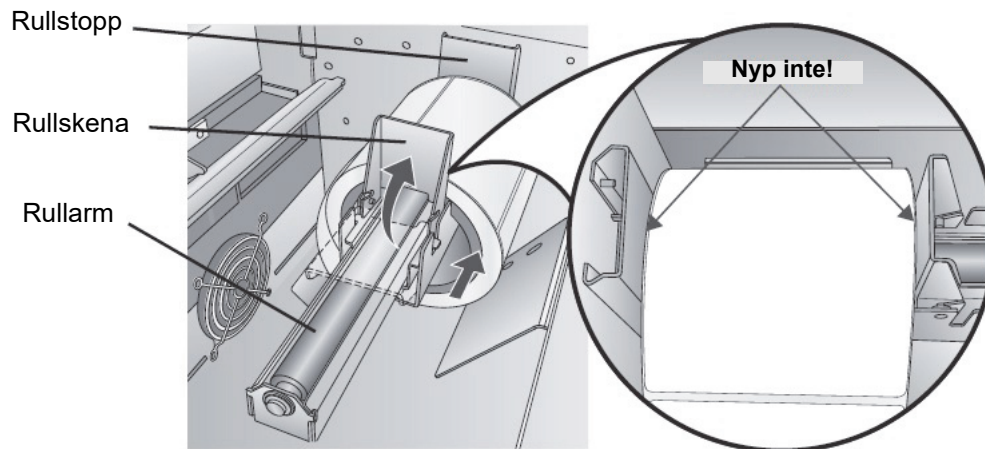
3. Sänk rullskenan och dra den utåt.



4. Ta bort eventuell frakttejp från din etikettrulle för att säkerställa att den kan rullas upp fritt. Se till att ingen självhäftande del exponeras.

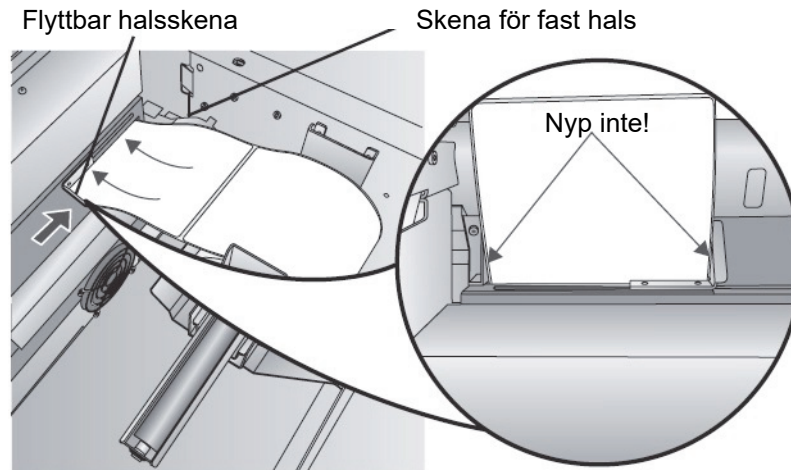
VIKTIGT! Alla exponerade självhäftande ytor kan fästa sig vid utskriftsmekanismens inre funktion och orsaka mediatrassel.

5. Placera uppsättningen på rullarmen och tryck den inåt tills den vidrör rullstoppet.



6. Vänd upp rullskenan och skjut den inåt tills den vidrör etikettuppsättningen. Rullskenan dras automatiskt tillbaka något till rätt läge. Det ska vara ungefär 1 mm mellanrum mellan rullskenan och rullen.
7. Dra den rörliga halsskenan utåt för att ge plats åt etikettuppsättningen.

- Placera den inledande kanten av materialet under symbolerna "etikettupsättning" på halsskenan. Uppsättningen bör placeras tillräckligt långt in i skrivarens hals för att korrekt positionera den rörliga halsskenan men ännu inte i själva skrivaren.



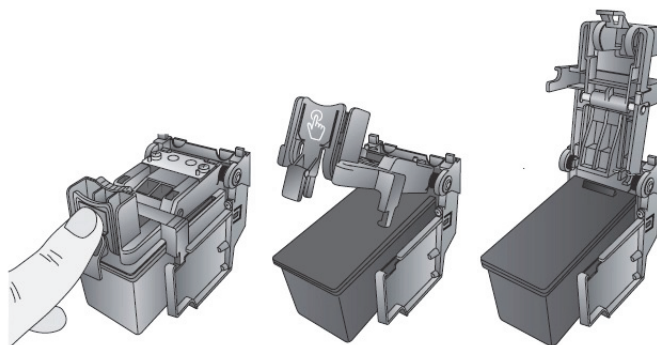
- Skjut den rörliga halsskenan inåt tills den **nästan vidrör** uppsättningen.
- Mata etikettupsättningen längre in i skrivaren tills denna känner av etiketten och automatiskt matar den genom skrivaren.

Om skrivaren inte matar etikettupsättningen trycker du på laddnings-/matningsknappen på frontpanelen samtidigt som du fortsätter att styra etiketten in i skrivaren. Om skrivaren inte automatiskt tar tag i och matar in uppsättningen eller fortsätter att mata etiketterna utan att stanna, kontrollerar du avståndssensorns läge eller tillstånd, se "[Justera avståndssensorn](#)" på sidan 15 eller "[Ställa in mediasensorn](#)" på sidan 21.

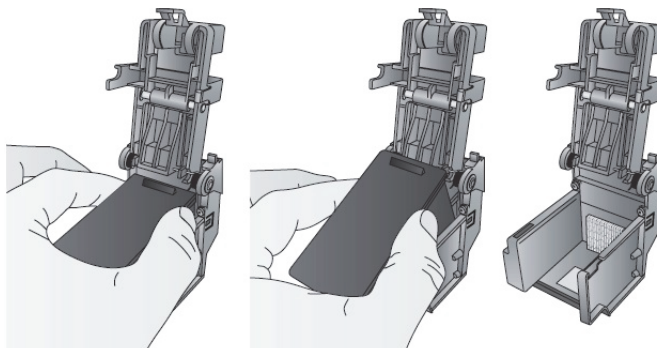
Installera bläckpatroner

VIKTIGT! Varningslampan för lågt bläck tänds när det finns 5 % bläck kvar i patronen. Genom att trycka på laddnings-/matningsknappen kan du fortsätta skriva ut men lampan som varnar för låg bläcknivå stängs av.

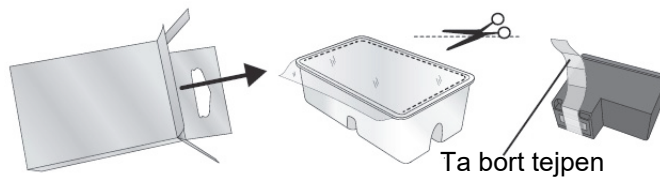
1. Öppna locket med hjälp av handtaget på sidan.
2. Tryck på fliken på patronhållarens framsida för att frigöra bläckpatronen.



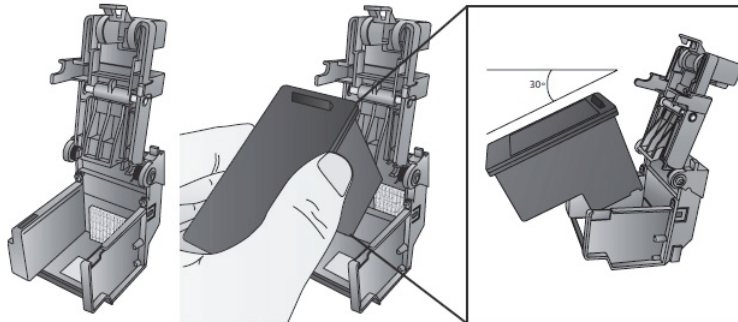
3. Ta ut patronen ur bäraren.



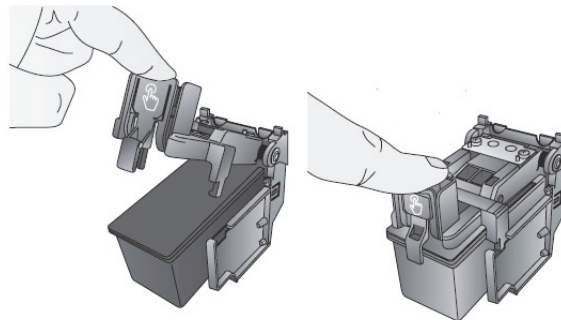
4. Ta ut den nya bläckpatronen ur förpackningen och dra av tejen som täcker munstyckena.



- Placera den nya patronen i hållaren genom att luta patronen något bakåt, cirka 30 grader.



- Stäng locket på hållaren genom att trycka ner tills du hör ett klick.

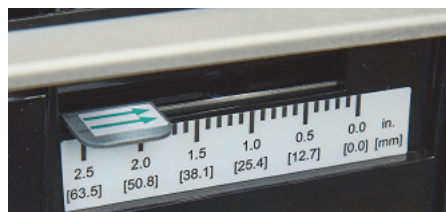


Justera avståndssensorn

Om du använder cirkulära stansade etiketter eller genom-hål-material, använder du instruktionerna nedan för att justera avståndssensorns position. Sensorn kan justeras med hjälp av skjutreglaget på skrivarens insida. Under skjutreglaget finns ett mått som representerar avståndet mellan materialets kant och sensorn. Mät avståndet från kanten på materialet till den korrekta positionen på etiketten. Ställ in sensorn så att sidan av skjutreglaget är i linje med denna mätning. Se den streckade linjen i figuren nedan. Skjutreglaget syns genom att man öppnar locket och tittar från baksidan av skrivaren.

VIKTIGT! Avståndssensorns skjutreglage måste justeras vid laddning av oregelbundet formade etiketter.

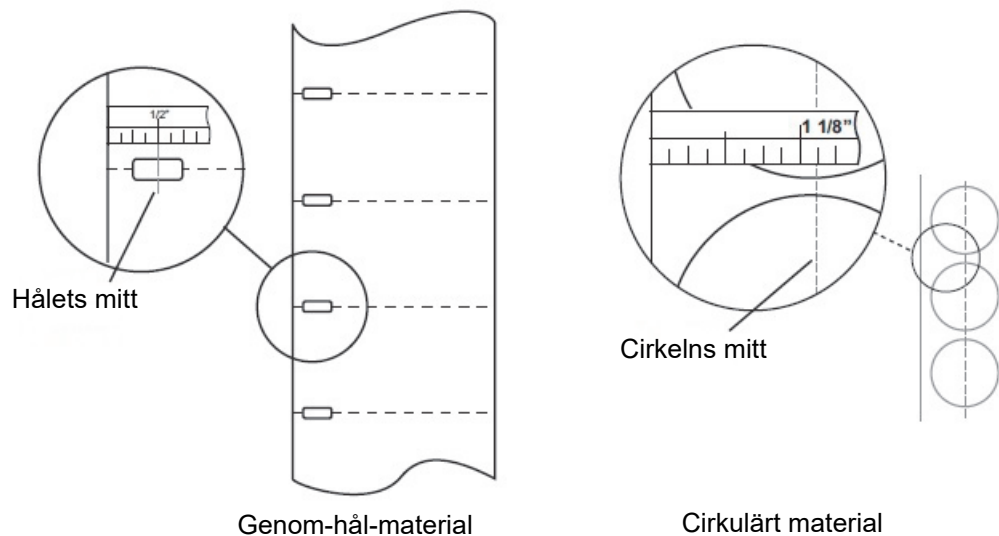
Skjutreglage för
 avståndssensor



Cirkulär etikettuppsättning

När du använder cirkulärt material, justerar du avståndssensorn så att den motsvarar toppen av etiketten där cirklarna är närmast varandra. Om sensorn är för långt till höger eller vänster känner skrivaren fortfarande av etiketten, men bilden kan förskjutas nedåt eftersom skrivaren börjar skriva ut i fel läge. Om du använder material som har flera etiketter tvärs över, ser du till att sensorn motsvarar en plats på materialet som har en etikett och inte ett vertikalt mellanrum.

Avståndssensorn kan endast flyttas högst 2 tum från vänster sida av det utskrivbara området. Detta innebär att den maximala diametern på den cirkulära etiketten som kan skrivas ut är 4 tum. För material som är större än 4 tum i diameter måste du ha en svart markering tryckt på baksidan av materialet samt ändra mediasensornläget till reflekterande. Skrivaren kommer nu att leta efter den svarta markeringen som representerar början av nästa etikett istället för stansningen. För mer information, se "[Ställa in mediasensornläget](#)" på sidan 21. Ställ in avståndssensorn på 1 1/8 tum för 2 tums cirkulär etikett (1/8 tums bärbanemellanrum).



Genom-hål-material

Om du använder kortlager eller material som har en håslagning eller ett hack för att identifiera en övergång från baksida till etikett, kan du justera mediasensorn så att den placeras över identifieringsmärket.

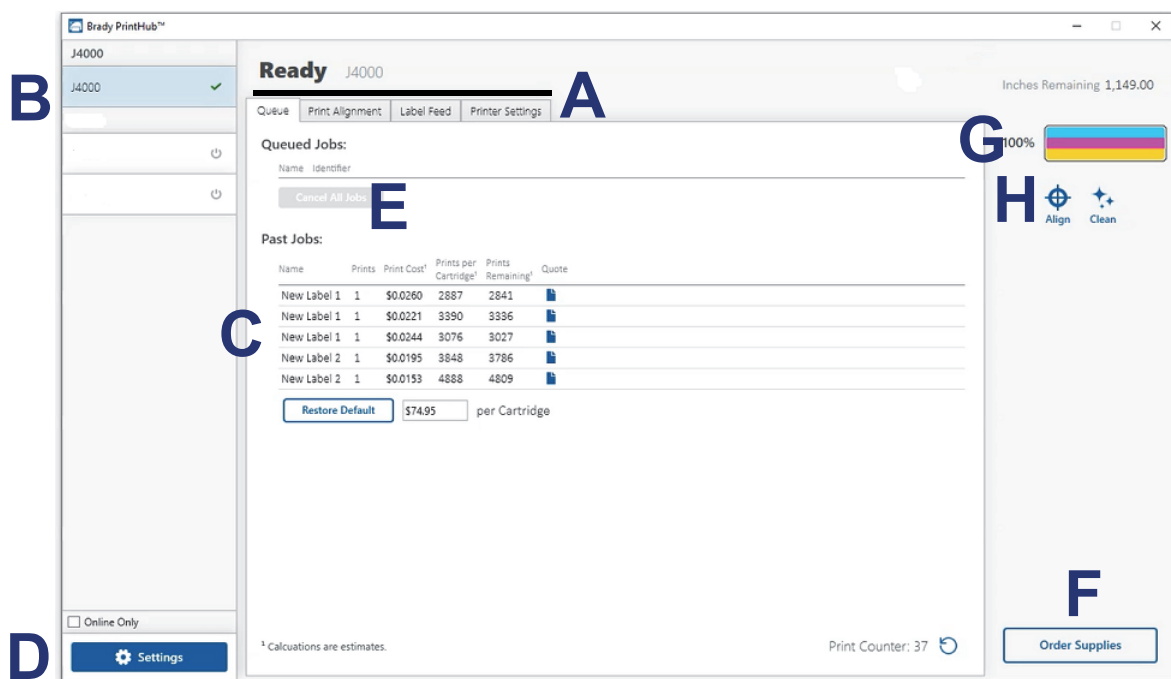
3 Användning av systemverktyg

Brady PrintHub

Brady PrintHub används för att interagera med skrivaren för att samla bläcknivåer, underhåll, justering och flera andra funktioner.

Den installeras automatiskt med skrivardrivrutinen och kan nås via inställningarna för skrivardrivrutinen eller som ett program på Start-menyn i Windows.

1. Anslut skrivaren till datorn via USB-kabel och slå på strömmen.
Brady PrintHub kommer åt det mesta av den information som används från själva skrivaren, så skrivaren måste vara på och kommunicera för att programmet ska kunna öppnas.
2. Gå till Start >Program >Brady PrintHub.



A	B	C	D	E	F	G	H
Justera inriktning, sensorläge, utgångsläge och avancerade inställningar.	Flera skrivare kommer att listas här	Visar de senaste 5 jobben och kostnadsinformationen.	Programinställningar	Utskriftskön visar det aktuella utskriftsjobbet.	Beställningslänk	Aktuella bläcknivåer	Regelbundet förekommande aktiviteter

Inställningar

Med inställningsknappen, som finns i det nedre vänstra hörnet av Brady PrintHub, kan du göra följande:

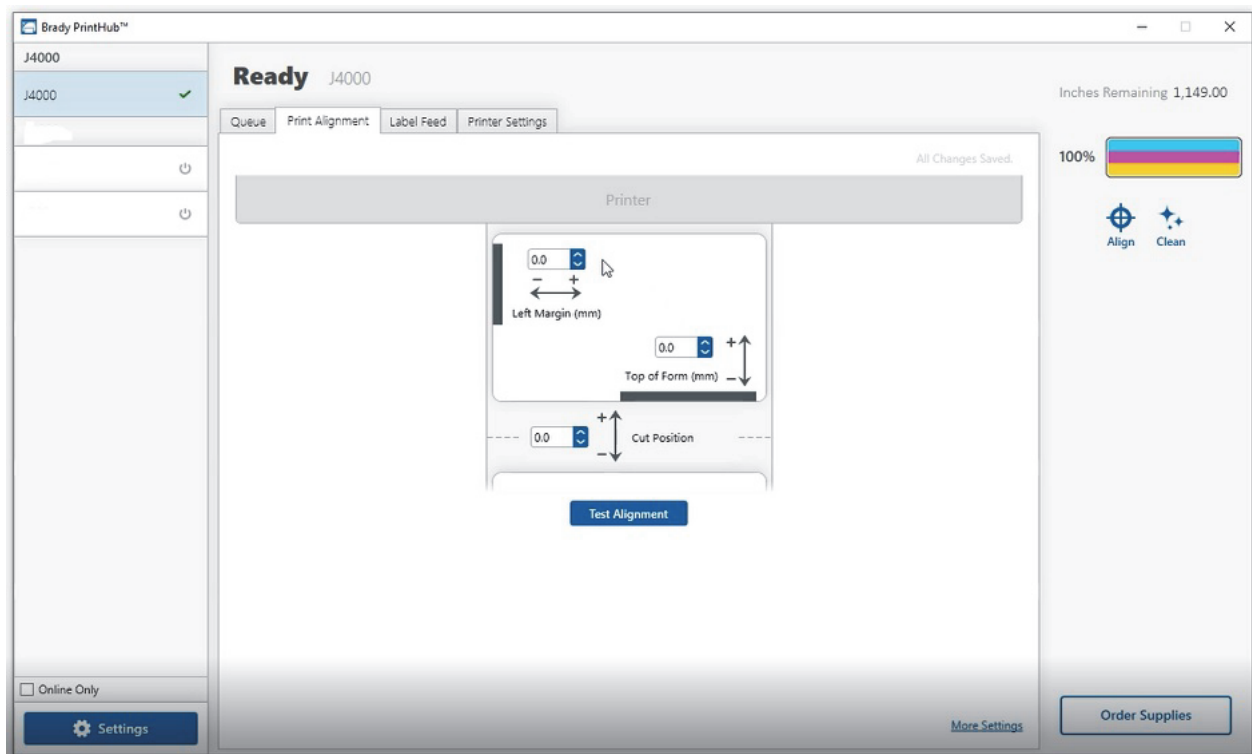
- Ändra valuta
- Ändra språk
- Kontrollera uppdateringar
- Ställa in utskriftsinställningar
- Generera en supportrapport
- Generera skrivarstatus

Justera utskriftsinställningar

Om din tidigare erfarenhet av utskrift är begränsad till papper i standardstorlek känner du kanske inte till en väsentlig del av etikettutskriften – Utskriftsförskjutningar eller Justering. Standardskrivare matar ett ark och börjar skriva ut baserat på arkens början. De förhindrar också utskrift till kanten av arket. Detta är för att undvika behov av justering av förskjutningar. BradyJet J4000-skrivaren känner dock av början på etiketten med en optisk sensor och kan skriva ut till topp, botten, vänster och höger kant. På grund av detta är det nödvändigt att justera skrivaren så att den fungerar med specifika typer av etikettuppsättningar.

Skrivaren levereras fabrikskalibrerad för att skriva ut exakt till kanten av Brady-etikettuppsättningen. Skrivaren avgör var utskriften ska börja skrivas ut genom att detektera början på en utstansad etikett eller upptäcka ett genomslagshål som motsvarar etikettens början. På grund av variationer i vänstermarginaler och andra variabler kan det dock vara nödvändigt att finjustera dessa inställningar i början av varje rulle.

VIKTIGT! Innan du justerar utskriftsinställningarna skriver du först ut en etikett på den kvalitetsnivå som du tänker använda för hela jobbet. Detta säkerställer att etikettuppsättningen rör sig med samma hastighet och att mediasensorn känner av avstånden på samma sätt hela tiden.



VIKTIGT! Innan du justerar några värden utför du ett testutskrift för att se hur nära inriktningen du är. Skärmbilden är densamma som utskriften, vilket gör det enklare att justera dessa värden.

Tre objekt kan justeras här:

Skärningsposition Det här värdet justerar positionen för den sista etiketten som skrivs ut efter att den har presenterats för rivning. Detta gäller endast om utgångsläget är inställt på "Presentera etiketten".

- Lägg till det aktuella värdet för att flytta rivpunkten närmare skrivaren.
- Subtrahera från det aktuella värdet för att flytta rivpunkten längre från skrivaren.

Värdet sparas automatiskt så snart du har ställt in det.

Förskjutning av vänstermarginal Det här värdet flyttar den utskrivna etiketten åt vänster eller höger.

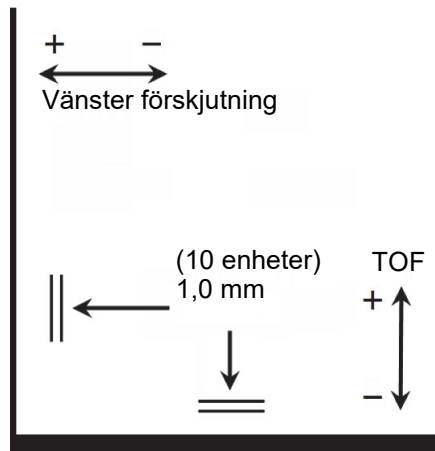
- Lägg till det aktuella värdet för att flytta den utskrivna etiketten åt höger.
- Subtrahera från det aktuella värdet för att flytta den utskrivna etiketten åt vänster.

VIKTIGT! Innan du justerar det här värdet ser du till att etikettuppsättningen är korrekt laddad så att det inte finns något mellanrum mellan kanten på bärbanan och den fasta halsskenan. Eventuella mellanrum vid denna punkt kommer att påverka det förskjutningsvärde för vänstermarginal som behövs för att justera etiketten. Om du justerar värdet med felaktigt laddad etikettuppsättning måste du också omjustera det om du laddar etikettuppsättningen korrekt nästa gång.

Överst i formuläret (TOF) Det här värdet flyttar utskriftsstartpositionen uppåt eller nedåt på etiketten. Om finjustering behövs ökar du den här inställningen för att flytta bilden nedåt på etiketten eller minskar för att flytta bilden uppåt. Måttenheten är 0,1 mm.

- Lägg till det aktuella värdet för att flytta den utskrivna etiketten nedåt eller mot skrivaren.
- Subtrahera från det aktuella värdet för att flytta den utskrivna etiketten uppåt eller bort från skrivaren.

Värdet sparas automatiskt så snart du har ställt in det.



Du kan behöva göra flera justeringar av ett eller flera av dessa värden. Efter varje justering kan du klicka på testknappen för att skriva ut ett litet testmönster på etiketten. Detta hjälper dig att hitta rätt justeringsvärde.

Ställa in mediasensorn

Mediasensorn avser den metod som skrivaren använder för att upptäcka utskriftens startposition för varje etikett. Om du vill justera mediasensorn öppnar du Brady PrintHub. I de flesta fall behöver du inte ändra den här inställningen. Som standard är den inställd på att känna av standardutstansad uppsättningstyp. Det är bara nödvändigt att ändra den här inställningen om du använder transparenta etiketter eller någon etikett med en svart avkänningsmarkering på baksidan.

VIKTIGT! Ställ in mediasensorn *innan* du laddar uppsättningen.

1. Anslut skrivaren till datorn med hjälp av USB-kabeln.

Observera: Lägesinställningen lagras i skrivarens internminne, så du kan inte komma åt den om inte skrivaren är på och kommunicerar korrekt med datorn.

2. Öppna Brady PrintHub på datorn.
3. Klicka på fliken **Etikettmatning**.
4. Välj den bild som närmast motsvarar den uppsättning du tänker installera.
Detta initierar mediasensorn.
5. Ladda uppsättningen.

Typer av sensorläge

Det finns tre sensorlägen:

Kontinuerlig. (Sensor av) För kontinuerlig uppsättning utan stansning, reflekterande markering eller hål, ställer du in sensortypen till Kontinuerlig som stänger av mediasensorn. I det här läget går det inte att ställa in startpositionen för utskrift. Skrivaren börjar helt enkelt skriva ut den första etiketten och skriver sedan ut varje efterföljande etikett omedelbart efter den föregående. Om du vill skapa ett mellanrum mellan utskrifterna lägger du helt enkelt till önskad mängd ledigt utrymme i slutet av etiketten som skrivs ut.

Reflekterande. Använd det här läget för uppsättningar som har en förtryckt svart linje (svart markering) på baksidan av uppsättningen, vilket indikerar brytningen mellan etiketterna. Svarta markeringar krävs på transparenta etiketttrullar. Svarta markeringar kan också användas för oregelbundna etiketter, till exempel cirklar som är större än 4 tum eller på någon uppsättning där startutskriftspositionen inte kan kännas av med hjälp av själva etiketten.

Stansning (standard). När du använder standardutstansade etiketter som liknar bilden, använder du den här inställningen oavsett etikettens storlek. Använd även denna inställning för genom-hål-etikettmaterial där ett hål stansas genom varje etikett eller ett hack skärs i sidan.

VIKTIGT! Du måste också ställa in avståndssensorns position (se "[Justera avståndssensorn](#)" på [sidan 15](#)) så att sensorn känner av rätt punkt på stansningen eller den reflekterande uppsättningen. Avståndssensorn stängs av när den är inställd på läge för kontinuerlig uppsättning.

Ställa in utmatnings-/klippfunktionslägen

Använd utmatnings-/klippfunktionsläget för att justera hur skrivaren matar ut etiketter efter att de har skrivits ut eller om uppsättningen klipps efter utskrift. T

1. Anslut skrivaren till datorn med hjälp av USB-kabeln.

Observera: Lägesinställningen lagras i skrivarens internminne, så du kan inte komma åt den om inte skrivaren är på och kommunicerar korrekt med datorn.

2. Öppna Brady PrintHub på datorn.
3. Klicka på fliken **Etikettmatning**.
4. Markera rutan bredvid **Klippfunktionen aktiverad**.

Om klippfunktionen är inaktiverad visas etikettens nuvarande alternativ. Om klippfunktionen är aktiverad visas klippningsalternativen.

Alternativ för utmatning

Visa inte. I det här läget flyttas inte uppsättningen när den sista etiketten har skrivits ut. Det innebär att en del av den senast utskrivna etiketten fortfarande finns i skrivaren. **Använd bara det här alternativet om en etikettomrullare är ansluten.**

Visa efter ingen aktivitet. Den här inställningen matar alla utskrivna etiketter förbi rivpunkten i slutet av ett utskriftsjobb om skrivaren inte får ett nytt utskriftsjobb, inom den tid du har ställt in, från det sista utskriftsjobbet i kön. Använd den här funktionen om du vill visa i slutet av ett jobb med flera kopior, ett flersidigt jobb eller flera enskilda jobb i kön.

Klippningsalternativ

Klipp efter att "Matnings"-knappen har tryckts in Den här inställningen klipper av uppsättningen när du trycker på laddnings/matningsknappen på skrivaren. Detta kan användas efter en etikett eller ett helt jobb.

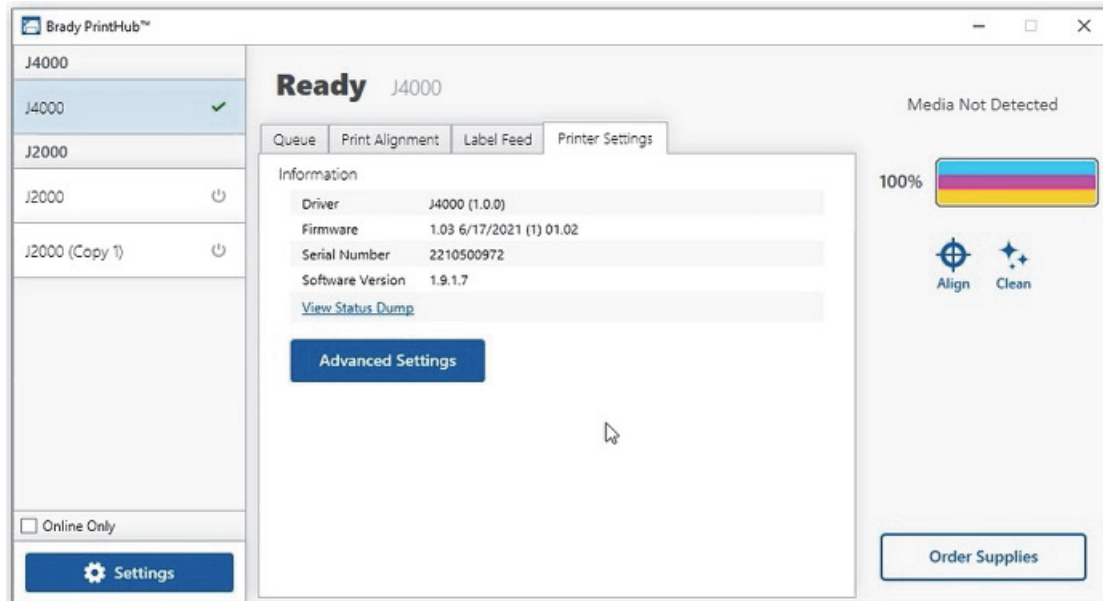
Klipp efter antal etiketter Ange antalet etiketter som ska skrivas ut och klipp sedan. Detta är användbart om du har etiketter med fram- och baksida eller uppsättningar av etiketter.

Klipp ut efter ingen aktivitet Den här inställningen klipper i slutet av ett utskriftsjobb om skrivaren inte får ett nytt utskriftsjobb inom en sekund från det senaste utskriftsjobbet i kön. Använd den här funktionen om du vill klippa i slutet av flerkopieringsjobb, flersidigt jobb eller flera enskilda jobb i kön.

Klipp efter varje etikett Den här inställningen klipper efter varje etikett.

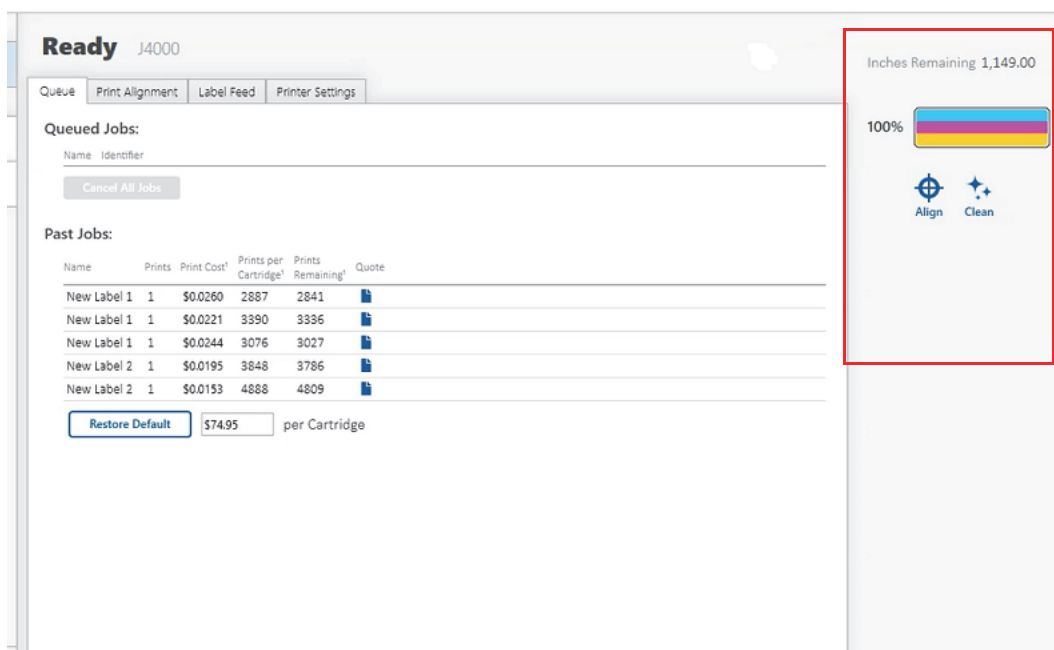
Visa utskriftsinställningar

Under denna flik visas drivrutin, firmwareversion, serienummer och programvaruversion.



Övervakning av uppsättningar

Bläcknivån och längden som finns kvar på uppsättningen kan övervakas när som helst med hjälp av Brady PrintHub. Omedelbart efter utskriftsstart visar Brady PrintHub längden på återstående etikettuppsättning och bläcknivån i programmets övre högra hörn. Bläcket visas i steg om 10 %.



Rengöring av bläckpatronen

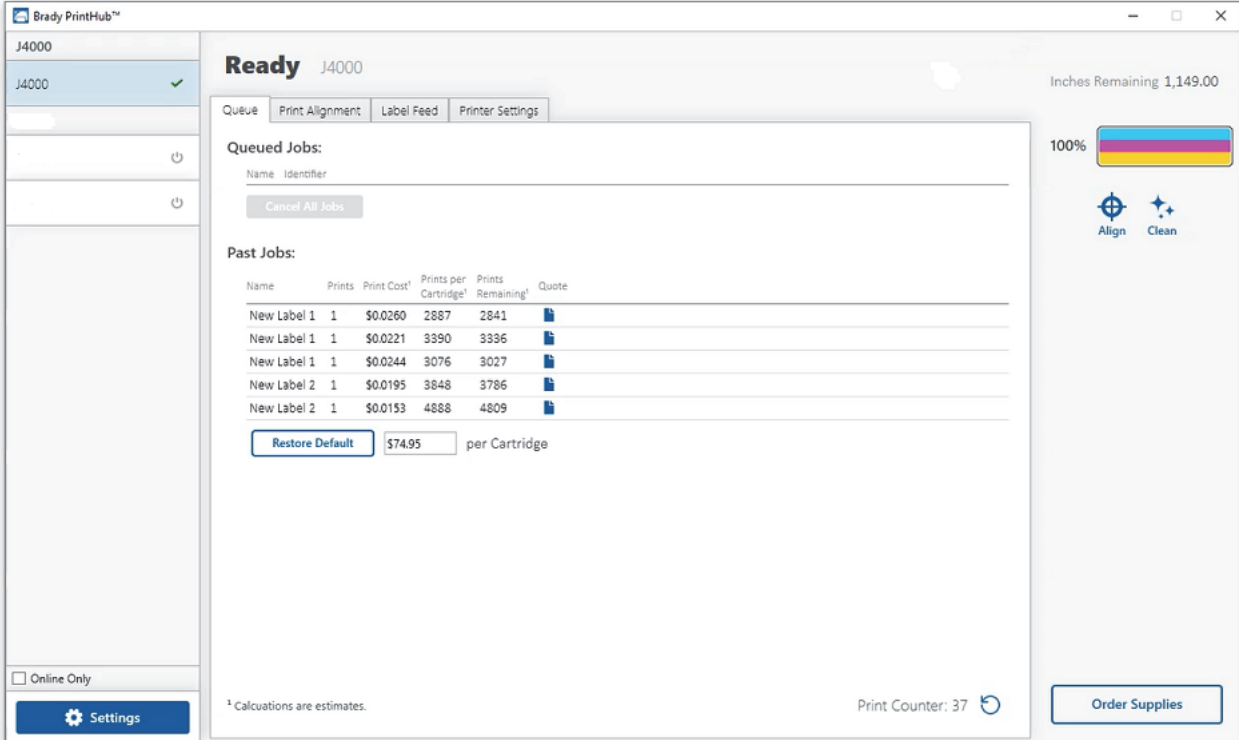
Det kan bli nödvändigt att rengöra bläckpatronernas munstycken om du märker minskad utskriftskvalitet, eller om du misstänker att ett patronmunstycke har blivit något uttorkat eller igensatt. Om patronen har lämnats utanför skrivaren mer än 30 minuter kan bläcket i skrivarmunstyckena ha torkat.

1. Anslut skrivaren till datorn med hjälp av USB-kabeln.
2. Öppna Brady PrintHub på datorn.
3. Kontrollera att färgpatronens bläcknivå är mer än 10 %. Om den är lägre än 10 %, byter du ut patronen och stannar här.
4. Använd rengöringsfunktionen i Brady PrintHub för att automatiskt rengöra bläckpatronernas munstycken.
5. Kontrollera kvaliteten genom att skriva ut en etikett.

Om utskriftskvaliteten fortfarande är oacceptabel, rengör du patronmunstyckena manuellt enligt instruktionerna för ["Rengöring av bläckpatronen & underhållsstationen"](#) på sidan 31.

Använda kostnadsuppskattningen

Kostnadsuppskattningen finns under köavsnittet på den första fliken på Brady PrintHub. De fem senaste jobbkostnaderna lagras i listan. Varje jobb visar den ungefärliga kostnaden per etikett baserat på kostnaden per patron som anges under listan. Ange den faktiska kostnaden för patronen du betalade. Både utskrifter som finns kvar på den installerade patronen och totala utskrifter på den nya patronen visas.



Ready J4000

Inches Remaining 1,149.00

100%

Align Clean

Print Counter: 37

Order Supplies

Queued Jobs:

Cancel All Jobs

Past Jobs:

Name	Prints	Print Cost ¹	Prints per Cartridge ¹	Prints Remaining ¹	Quote
New Label 1	1	\$0.0260	2887	2841	
New Label 1	1	\$0.0221	3390	3336	
New Label 1	1	\$0.0244	3076	3027	
New Label 2	1	\$0.0195	3848	3786	
New Label 2	1	\$0.0153	4888	4809	

Restore Default \$74.95 per Cartridge

¹ Calculations are estimates.

Om du vill visa en utskrivbar/sparad rapport klickar du på dokumentikonen bredvid det jobb du vill se. En rapport visar informationen. Du kan skriva ut eller spara rapporten från den här skärmen. Du kan också ändra valutan med hjälp av listrutan, ändra jobbnamnet eller justera kostnaden från den här skärmen.

VIKTIGT! Kostnaden per etikett representerar den genomsnittliga kostnaden per etikett över en hel rad etiketter. Detta innebär att kostnaden per etikett minskar och blir mer exakt när antalet etiketter som skrivs ut ökar. Detta beror på att bläcket som används för periodiskt patronunderhåll är uppdelat på ett större antal etiketter. Vi rekommenderar att du skriver ut minst 5 etiketter för att få en exakt kostnad per etikett.

4 Skriva ut etiketter

Brady Workstation

Färgetikettskrivaren BradyJet J4000 är kompatibel med programvaran Brady® Workstation. När den används med Brady Workstation-programvaran avkänner skrivaren automatiskt alla aktiverade och kompatibla material som är upp till 209 mm (8,25 tum) breda. Om skrivaren ska användas med annan programvara, hänvisar vi till dokumentationen för ditt program.

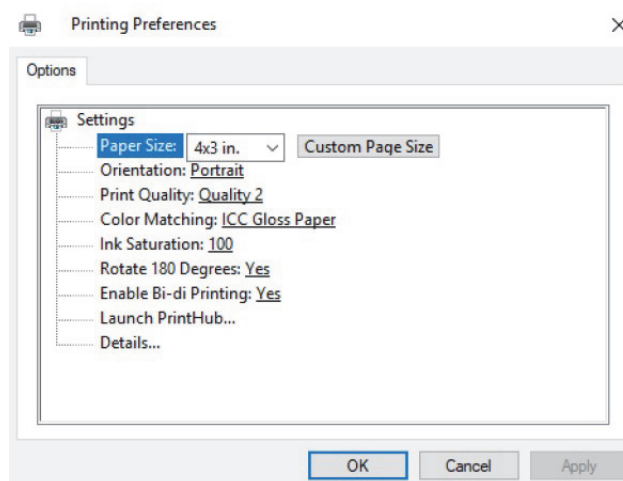
Skrivardrivrutin

Inställningar som ändras via metoden nedan gäller för alla nya mönster som skapats i Brady Workstation eller andra program efter att inställningarna har ändrats. Befintliga etiketter som sparats i Brady Workstation påverkas inte eftersom inställningarna sparas med etiketten. Om du vill ändra dessa inställningar måste du ändra skrivarinställningarna via Brady Workstation innan du skriver ut genom att klicka på knappen "Dokumentegenskaper".

Så här hittar du drivrutinsinställningar:

1. Klicka på **Start**-knappen,
2. Välj **Skrivare och skannrar**.
3. Högerklicka på ikonen **Skrivare och skannrar** och välj **Utskriftsinställningar** på den nedrullningsbara menyn.

Inställningsskärmen visas.



Observera: Med de flesta program kan du ändra samma skrivardrivrutinsalternativ från deras "Skriv ut"-skärmar. Vissa program, såsom Brady Workstation, sparar dina inställningar med etiketten, andra använder bara inställningar för det aktuella utskriftsjobbet som just har skickats till skrivaren.

Sidstorlek

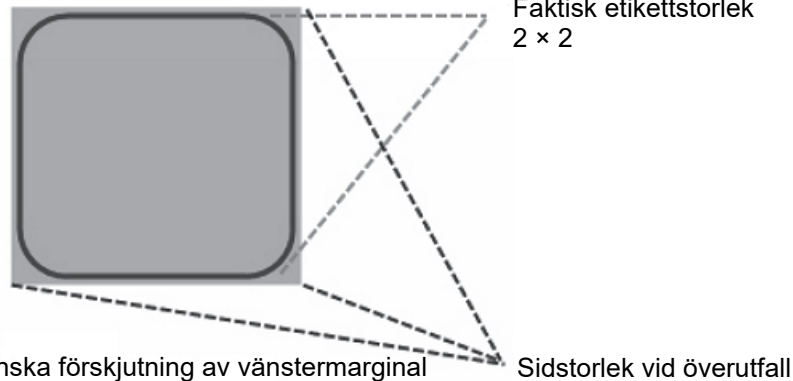
Om du använder Brady Workstation justeras den här inställningen i guiden för etikettkonfiguration. Om du använder ett annat program måste du ställa in detta till etikettens dimensioner. Tänk på att dimensionerna alltid är i förhållande till bredden och höjden på den faktiska etiketten i skrivaren. Orienteringen av en bild på etiketten bör inte ändra den här inställningen. Se "Uppsättnings-specifikationer" på sidan 35 för minsta och största etikettstorlekar.

Skapa en fullflödesutskrift

Om du har problem med att få bilden att täcka hela etiketten kontrollerar du först att bilden skrivs ut minst lika stor som den etikettstorlek du har valt. För att åstadkomma detta med Brady Workstation, gör du bilden några millimeter större än etiketten genom att dra bilden över kanten av etiketten på alla sidor. Begränsningsrutan runt bilden blir röd när den är över etikettens kant. Försök skriva ut igen för att se om det täcker hela etiketten. Om det fortfarande finns ett problem justerar du inställningarna i skrivardrivrutinsinställningarna:

- **Sidstorlek** Öka sidstorleksbredden i drivrutinsinställningarna med 1 mm (0,03 tum). Öka höjden med 1 mm (0,03 tum). Om du använder Brady Workstation ändrar du helt enkelt storleken under menyn Arkiv – Etikettkonfiguration. Öka bildens storlek så att den passar den nya, större sidstorleken. Om du använder andra grafikprogram måste du ändra sidstorleken i programmet och i inställningarna för skrivardrivrutinen.
- **Förskjutning av vänstermarginal** Minska vänstermarginalens förskjutning med hälften av sidstorleksbredden. I det här fallet skulle du minska värdet med 6 (vilket motsvarar 0,6 mm/0,025 tum). Detta centrerar sidstorleksökningen så att det finns en 0,6 mm (0,025 tum) överblödning på både vänster och höger sida.
- **Överst i formuläret** Öka TOF med 6 (vilket motsvarar 0,6 mm/0,025 tum). Detta gör att skrivaren börjar skriva ut före etiketten och säkerställer en helt utskriven etikett.

Öka TOF

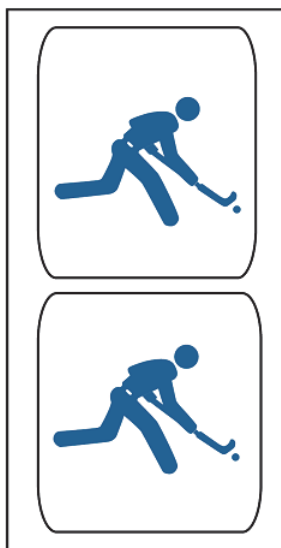


Observera: Det är bäst att göra överblödningen så liten som möjligt för att undvika överflödigt bläck på etikettens baksida. För mycket överblödning får också skrivaren att hoppa över etiketter, eftersom skrivaren slutar skriva ut för sent för att känna av nästa etikett.

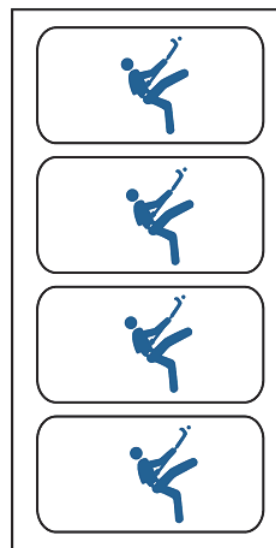
Orientering

Det finns två inställningar för orientering – stående och liggande. Om texten och grafiken skrivs ut från vänster till höger eller som visas på skärmen, väljer du stående. Om du vill att utskriften ska rotera 90 grader från det du ser på skärmen, så att den skrivs ut vågrätt, väljer du liggande som orientering. Kom ihåg att detta inte ändrar bredden och höjden i pappersstorleksinställningen. Det är bara ett verktyg för att visa en etikett upprätt på skärmen som kommer att skrivas ut i sidled på skrivaren.

Stående



Liggande



Utskriftsupplösning

Det finns fyra utskriftskvalitetsinställningar i drivrutinen som ska användas för upplösning. Ju lägre inställning, desto snabbare utskrift. Inställning 1 ger snabbaste utskriften medan inställning 4 ger högsta upplösning och utskriftskvalitet med långsammare hastighet. Standardinställningen är inställning 2 som ger den bästa balansen mellan utskriftshastighet, upplösning och kvalitet. Du kan experimentera med olika inställningar när du utformar en etikett för ett visst program.

Färgmatchning

Det finns flera alternativ tillgängliga beroende på vilken patron som är installerad (Pigment eller Färg). Alternativen uppdateras automatiskt beroende på vilken patron som är installerad.

Vivid Graphics (Livfullt grafikläge) används bäst för grafiska bilder där korrekt färgåtergivning inte är så viktigt. Bilder som skrivs ut i det här läget kommer att se mer levande ut eftersom mer bläck används för att producera dem. Om du skriver ut bilder av människor kan du dock producera hudtoner som har en rödaktig nyans.

Vivid Photos (Livfullt fotografiläge) används bäst för fotografiska bilder där korrekt färgåtergivning är mycket viktigt. Bilder som skrivs ut i det här läget ser ljusare ut än de som skrivs ut i läget Livfull grafik. Hudtoner kommer att se mer naturliga ut i det här läget.

ICC Gloss Paper, ICC Gloss Polyester och **ICC Matte Bopp** är alla ICC-kalibrerade färgmatchningsalternativ. Välj den inställning som motsvarar din installerade Brady-uppsättning av samma typ för att producera ICC-färgmatchade utskrifter.

Observera: ICC-övervakningskalibrering och ytterligare inställningar krävs för att det här alternativet ska fungera.

INGEN använder inte färgmatchning.

Bläckmättnad

Det här alternativet styr hur mycket bläck som används vid utskrift av en bild. Standardinställningen är 100 %, vilket ger den mest exakta färgmatchningen. Om bläcket inte torkar tillräckligt snabbt eller "blöder", kan du minska bläckmättnaden för att minska mängden bläck som appliceras på etiketten.

Vrid 180 grader

Ställ in den här inställningen på Ja om du vill skriva ut med etiketterna på höger sida upp när de lämnar skrivaren.

Aktivera bidi-utskrift (dubbelriktad)

Ställ in på "Ja" för snabbaste utskriftshastigheten. Kräver en justeringsutskrift efter varje patronbyte. Ställ in på "Nej" för utskrift av bättre kvalitet.

Starta Brady PrintHub

På din dator går du till **Start >Program >Brady PrintHub**.

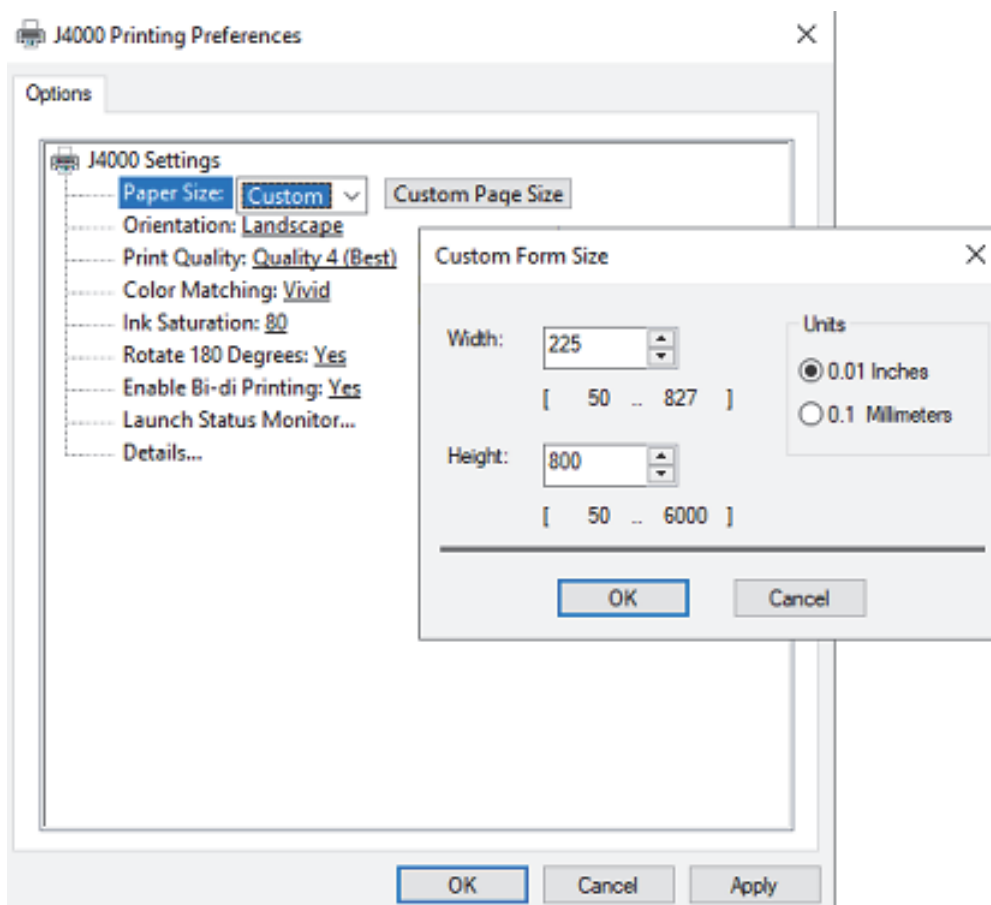
Detaljer

Använd den här inställningen om du vill visa aktuell information om inbyggd programvara, drivrutinsversion och andra skrivarinställningar.

Skriva ut från andra program

Eftersom den här skrivaren använder en vanlig Windows-skrivardrivrutin kan du skriva ut från vilket program du vill. Det finns bara några saker att komma ihåg som kommer att göra det mycket lättare.

1. **Ange sid-/etikettstorlek i drivrutinen.** Brady Workstation fyller i storleken på etiketten som du använder. När du skriver ut från något annat program måste du göra detta manuellt. Innan du skriver ut ställer du bara in pappersstorleken precis som du ställer in utskriftskvaliteten i utskriftsställningarna. I exemplet nedan är etikettstorleken 4 × 4 tum så den anpassade sidstorleken är inställd på 400 × 400 (visas i 0,01-tumenheter).



2. **Kontrollera bildens eller dokumentets storlek.** Bildstorleken eller dokumentstorleken ska motsvara den sid-/etikettstorlek som anges i drivrutinen. Om du har ställt in din sidstorlek i drivrutinen till 4 × 4 tum men din bild faktiskt är 5 × 3 tum, krymper skrivardrivrutinen automatiskt din bild för att passa inuti 4 × 4 tumetiketten. Resultatet är att den faktiska tryckta etiketten är 4 × 2,4 tum. Undvik detta genom att ange sidstorleken i drivrutinen och bildstorleken i utskriftsprogrammet så att den matchar etikettstorleken som är installerad i skrivaren

5 Underhåll

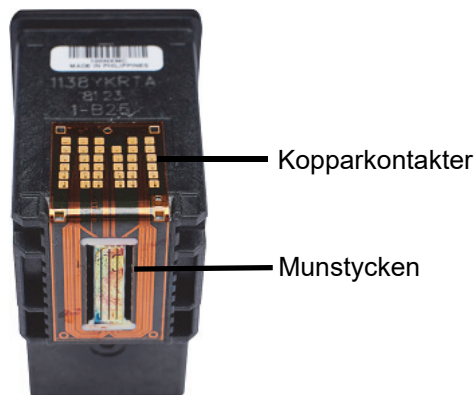
Rengöring av bläckpatronen & underhållsstationen

Det kan bli nödvändigt att rengöra bläckpatronernas munstycken om du märker minskad utskriftskvalitet, eller om du misstänker att ett patronmunstycke har blivit något uttorkat eller igensatt. Om du har problem med utskriftskvaliteten följer du stegen nedan:

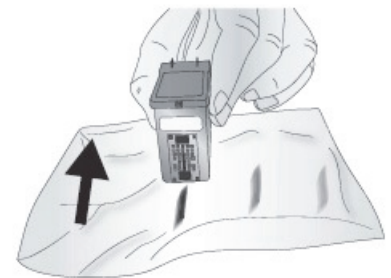
1. Ta ut bläckpatronen ur skrivaren.
2. Vik två pappershanddukar fyra gånger vardera och blötlägg i ett glas vatten i fem sekunder.

Observera: Pressa inte ut överflödigt vatten från pappershanddukarna.

3. Placera en pappershandduk på patronmunstyckena och tryck försiktigt i 30–40 sekunder.



4. Fäll ut den andra pappershandduken, placera den på en plan/hård yta och tryck ner patronen, munstyckets sida ner, på pappershanddukens överkant.
5. Tryck ordentligt på patronens översida tre gånger för att tvinga ut bläcket.
6. Dra ner patronen längs pappershandduken mot dig och upprepa tills alla tre färgerna är på pappershandduken.
Om alla tre färgerna inte visas på pappershandduken, upprepar du steg 5 och 6. Om pappershandduken fortfarande inte visar alla tre färgerna, byter du ut patronen.
7. Rengör kopparkontakterna med en pappershandduk fuktad med rengöringssprit.
8. Torka hela patronen noggrant med en ren pappershandduk.



VIKTIGT! Om patronkontakterna inte är helt torra kan skrivarskador uppstå.

9. Stäng av skrivaren.
10. Flytta försiktigt patronhållaren åt vänster för att komma åt underhållsstationen.
Underhållsstationen finns på höger sida om utskriftsområdet och innehåller gummipatronmunstycket och plastrullen.
11. Fukta en pappershandduk med rengöringssprit och rengör underhållsstationen.

6 Felsökning

Problem	Orsak	Korrigerande åtgärd
Oönskat blanksteg högst upp eller längst ned på etiketten.	Utskriften är lodrätt förskjuten.	Se "Justera utskriftsinställningar" på sidan 18.
Mellanrumsavståndet är avstängt.	En etikettform som inte är standard är installerad.	Se "Justera avståndssensorn" på sidan 15.
Utskriften börjar vid fel punkt på etiketten eller hoppar över en etikett.	Fel sidstorleksinställning.	Se "Sidstorlek" på sidan 27.
Utskriften går över mellanrummet till nästa etikett.	Stående/liggande inställning är felaktig.	Se "Orientering" på sidan 28.
Utskriften är inaktiverad på etiketter som inte är standard.	Uppsättningens avståndssensor behöver justeras.	Se "Genom-hål-material" på sidan 16.
Oönskat blanksteg på vänster eller höger sida av etiketten.	Utskriften är vågrätt förskjuten.	Justera vänstermarginalförskjutningen genom att öka antalet extra blanksteg till vänster om etiketten eller minska antalet på höger sida. Se "Justera utskriftsinställningar" på sidan 18.
Oönskat blanksteg på etikettens högra sida.	Sidstorleken är inte tillräckligt stor för etiketten.	Se "Sidstorlek" på sidan 27.
Bilden täcker inte hela etiketten.	Bilden är mindre än etikettens storlek.	Förstora bilden för att fylla etikettens storlek.
	Sidstorleken är fel.	Öka sidstorlekens bredd och höjd med vardera 0,05 tum. Se "Sidstorlek" på sidan 27.
	Vänstermarginalförskjutningen är fel.	Minska vänstermarginalen med värdet 6 (eller 0,025 tum). Se "Justera utskriftsinställningar" på sidan 18.
Etiketter hoppas över vid utskrift.	Överst i formuläret-inställningen (TOF) är inaktiverad.	Öka TOF med 6. Se "Justera utskriftsinställningar" på sidan 18.
	Överflödigt bläck på etikettens baksida.	Stoppa utskriften. För fram och ta bort två eller tre tomma etiketter och skriv ut igen.
Etiketterna kommer inte ut ur skrivaren.	Etiketterna kan fastna inuti.	Rensa bort etikettstoppet.

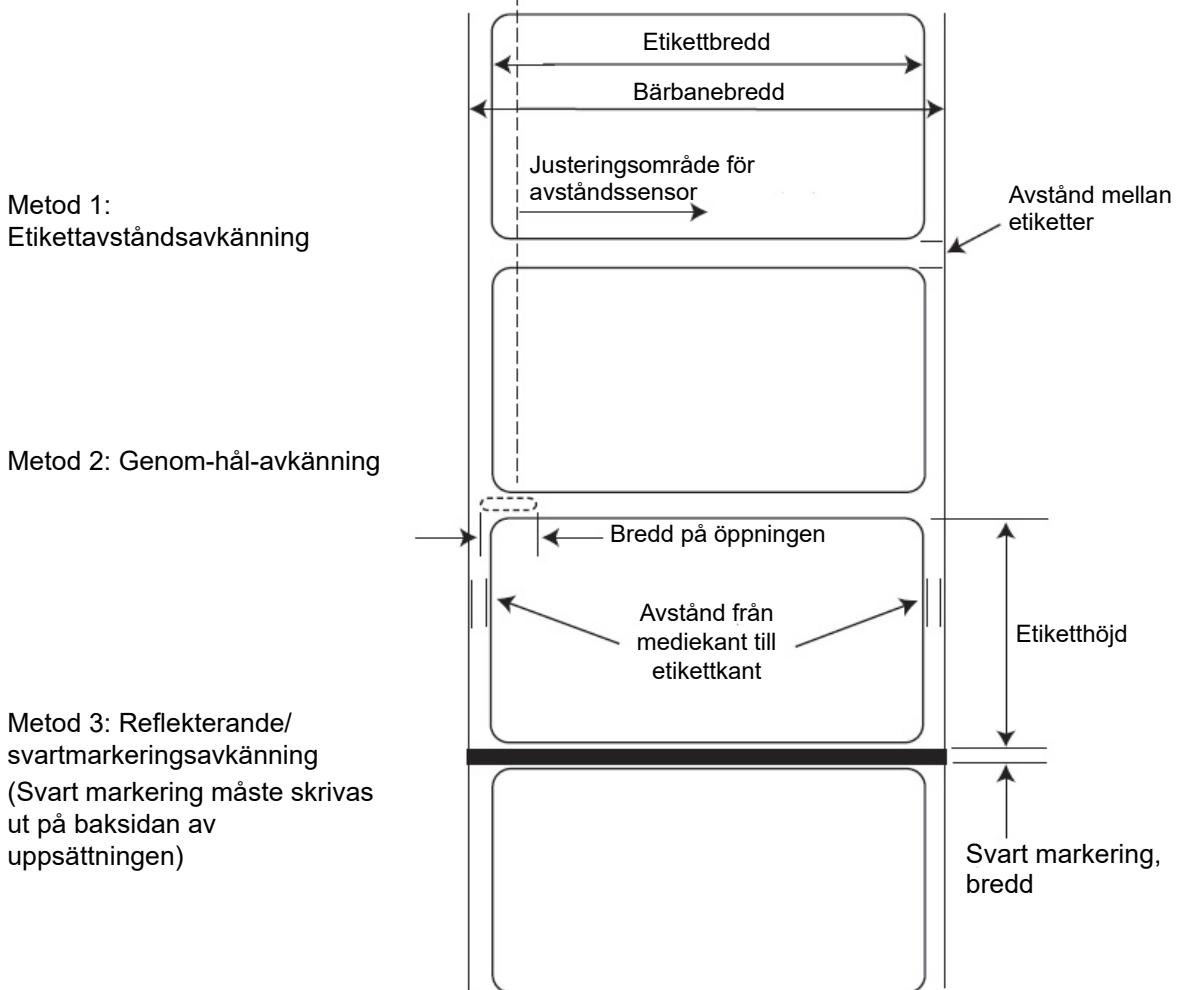
Problem	Orsak	Korrigerande åtgärd
Utskriftskvaliteten är lägre än önskad.	Kvalitetsinställningen är felaktig.	Ändra kvalitetsinställningen. Se "Utskriftsupplösning" på sidan 29.
	Tilltäppta munstycken på bläckpatronen.	Rengör munstyckena. Se "Rengöring av bläckpatronen" på sidan 24.
	Skrivarhuvudet är inte justerat.	1. Öppna Brady PrintHub. 2. Klicka på knappen Justera skrivhuvud på fliken Verktyg för patroner. 3. Följ anvisningarna på skärmen.
	Underhållsstationen behöver rengöras.	Rengör underhållsstationerna. Se "Rengöring av bläckpatronen & underhållsstationen" på sidan 31.
	Inställningen Färgmatchning är felaktig.	Ändra färgmatchningsinställningarna. Se "Utskriftsupplösning" på sidan 29.
	Fel etikettuppsättning är installerad.	Bekräfta att etikettuppsättningen är bläckstrålekompatibel.
	Bildläget är felaktigt.	Källfilens bildläge kan ställas in på RGB i stället för CMYK. Detta kan leda till att färgmatchningen stängs av. Ändra bildläget för originalfilen, spara och skriva ut igen.
	Källbildupplösningen är låg.	Kontrollera källbildens upplösning och spara igen med ett DPI på minst 300.
	Dålig USB-kabel.	Byt ut mot en ny USB-kabel som är 180 cm eller kortare.
Indikatorlampor		
Paus- eller strömlampan blinkar.	Det kan finnas flera olika orsaker.	Öppna PrintHub > Skrivarinställningar och klicka på "Visa statusdump" för att se felet.

7 Uppsättningsspecifikationer

Skrivaren kan använda ett brett utbud av etikettuppsättningar. Se specifikationerna och inställningarna i följande avsnitt innan du beställer specialtillverkade uppsättningar.

VIKTIGT! Testa alla specialtillverkade etikettuppsättningar med den avsedda skrivaren innan du beställer stora mängder! Brady tar bara ansvar för specialtillverkade etikettuppsättningar som beställts från Brady.

Etikettavkänningsmetoder



	Max	Min
Etikettbredd	203,20 mm (8,0 tum)	12,70 mm (0,5 tum)
Bredd på bärbana/media	209,55 mm (8,25 tum)	38 mm (1,5 tum)
Etiketthöjd/längd	609 mm (24 tum)	13 mm (0,5 tum)
Avstånd mellan etiketter	253 mm (10 tum)	2,5 mm (0,10 tum)
Bredd på genomgående hålöppning	12,65 mm (0,5 tum)	6,325 mm (0,25 tum)
Justeringsområde för avståndssensor (från vänster kant)	48 mm (1,9 tum)	5,06 mm (0,20 tum)
Reflekterande/svart ej tillämpl. 2,54 mm (0,1 tum) Markeringens bredd*	Ej tillämpligt	2,54 mm (0,1 tum)
Maximal ytterdiameter (OD)	152,4 mm (6,0 tum)	Ej tillämpligt
Innerkärndiameter (ID)	76,2 mm (3,0 tum)	76,2 mm (3,0 tum)
Total tjocklek (bärbana + etikett)**	0,25 mm (0,0010 tum)	Ej tillämpligt
Avstånd från mediekant till etikettkant	Skrivardrivrutinen förutsätter 2 mm mellanrum. Detta är dock justerbart via vänstermarginalförskjutning.	

*Det reflekterande/svarta märket ska vara ogenomskinligt för infrarött ljus. Markeringen ska vara mellan etiketterna. Markeringens ände ska motsvara etikettens början.

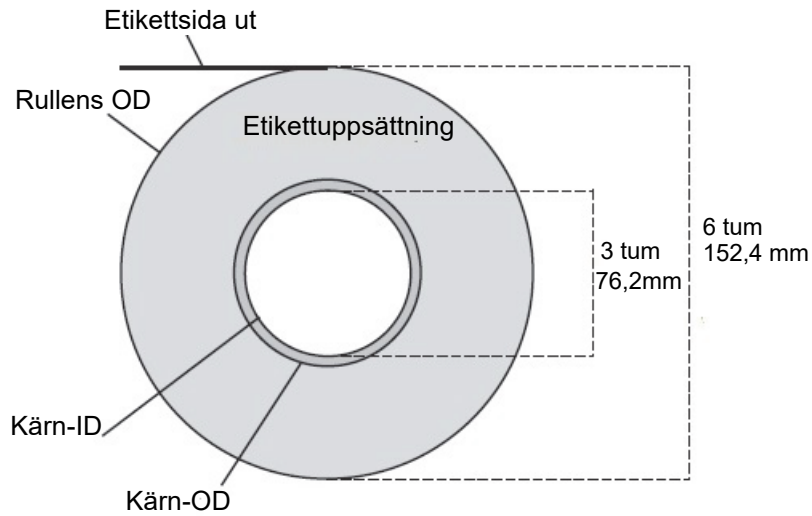
** Detta är det rekommenderade maxvärdet. Det finns två faktorer som avgör om skrivaren accepterar någon särskild materialtjocklek.

1. Skrivarens möjlighet att dra papperet genom utskriftsområdet.
2. Sensorns förmåga att läsa igenom underlaget om sensorn är inställd på att stansa.

Om du skriver ut i kontinuerligt eller reflekterande etikettavkänningsläge gäller inte nr 2. Det faktum att skrivaren måste läsa igenom baksidan i stansningsläge begränsar tjockleken mycket mer än skrivarens förmåga att dra papperet genom utskriftsområdet. Men om du justerar bärbanans opacitetsnivå tillräckligt för att etiketten ska kunna ses av materialsensorn, begränsas tjockleken endast av skrivarens förmåga att dra den genom skrivarområdet. Av dessa skäl är bärbanans vikt eller tjocklek en variabel som inte lätt kan definieras. Vi rekommenderar att du använder en 40# bärbana för alla etikettuppsättningar.

VIKTIGT! Testa alla etikettuppsättningar med skrivaren innan du beställer stora mängder!

Rullspecifikationer



Observera: Om du använder en applikator för att fästa dina etiketter, bör du se till att beställa uppsättningar med rätt orientering för din applikator. De flesta applikatorer använder till exempel sidan av etiketten först, så du kommer att vilja skriva ut etiketterna i sidled.

Bilaga: Efterföljande av föreskrifter

Överensstämmelse och godkännanden från myndigheter

USA

FCC-meddelande

Observera: Denna utrustning har utprovats och befunnits uppfylla gränsvärdena för en digital apparat i klass A, i enlighet med del 15 i FCC-reglerna. Dessa gränsvärden är avsedda att erbjuda ett rimligt skydd mot skadliga störningar när utrustningen används i en kommersiell miljö. Denna utrustning genererar, använder och kan avge radiofrekvent energi och kan, om den inte installeras och används i enlighet med instruktionsboken, orsaka skadliga störningar av radiokommunikationen.

Användandet av denna utrustning i ett bostadsområde kommer sannolikt att orsaka skadlig störning, i vilket fall användaren erfordras åtgärda störningen på egen bekostnad.

Ändringar eller modifieringar av denna enhet som inte uttryckligen godkänts av part ansvarig för överensstämmelse kan upphäva användarens rätt att använda utrustningen.

Denna enhet följer Del 15 i FCC-reglerna. Drift lyder under följande två förhållanden: (1) Denna enhet får inte orsaka skadliga störningar och (2) denna enhet måste godkänna all mottagen störning, inklusive störning som kan leda till oönskad drift.

Estados Unidos

Aviso de la FCC

Nota: Este equipo se puso a prueba y se confirmó que cumple con los límites para un dispositivo digital de Clase A, conforme a la Parte 15 de las Regulaciones de la Comisión Federal de Comunicaciones (Federal Communications Commission, FCC). Estos límites se han diseñado para proporcionar protección razonable contra interferencias perjudiciales cuando el equipo se utilice en un entorno comercial. Este equipo genera, utiliza y puede emitir energía de radiofrecuencia y, si no se instala y se utiliza según el manual de instrucciones, puede ocasionar interferencias perjudiciales en las radiocomunicaciones.

El uso de este equipo en un área residencial puede causar interferencias perjudiciales, en cuyo caso el usuario tendrá que corregir dichas interferencias por su cuenta.

Los cambios o las modificaciones que no hayan sido aprobados expresamente por la parte responsable del cumplimiento pueden invalidar la autorización que se le otorga al usuario para utilizar el equipo.

Este dispositivo cumple con la Parte 15 de las Regulaciones de la FCC. El uso está sujeto a las siguientes dos condiciones: (1) es posible que este dispositivo no provoque interferencias perjudiciales y (2) este dispositivo debe aceptar cualquier interferencia recibida, incluso aquella que pueda generar un uso no deseado.

Kanada

Innovation, Science and Economic Development (ISED)

Canada ICES-003:

CAN ICES-3 (A)/NMB-3(A)

Mexiko

IFT-meddelande: La operación de este equipo está sujeta a las siguientes dos condiciones: (1) es posible que este equipo o dispositivo no cause interferencia perjudicial y (2) este equipo o dispositivo debe aceptar cualquier interferencia, incluyendo la que pueda causar su operación no deseada.

Europa



WARNING! Detta är en klass A-produkt. I en bostadsmiljö kan denna produkt förorsaka radiostörningar i vilket fall användaren kan tvingas vidta erforderliga åtgärder.



Waste Electrical and Electronic Equipment Directive

I enlighet med EU-direktivet WEEE måste denna apparat återvinnas i enlighet med de gällande lokala bestämmelserna.

RoHS-direktiv 2011/65/EU, 2015/863/EU

Den här produkten är CE-märkt och uppfyller Europeiska Unionens direktiv 2011/65/EU AV EUROPAPARLAMENTET OCH RÅDET av den 8 juni 2011 om begränsning av användning av vissa farliga ämnen i elektrisk och elektronisk utrustning.

EU-direktiv 2015/863 från 31 mars 2015 ändrar Bilaga II till direktiv 2011/65/EU från Europaparlamentet och rådet avseende listan över begränsade ämnen.

Turkiet

Turkiska skogs- och miljöverket

(Direktiv för begränsning av farliga ämnen i elektrisk och elektronisk utrustning.)

Türkiye Cumhuriyeti: EEE Yönetmeliğine Uygundur

Sydafrika



Gällande föreskrifter om trådlös anslutning

Regleringsmärknings, beroende på landscertifiering, tillämpas på värdskrivare vilket betecknar att trådlösa godkännanden har erhållits. För en fullständig lista över godkända länder, gå till www.BradyID.com/J4000compliance



WARNING! Användning av enheten utan godkännande är olagligt.

Radioprotokoll	ISO15693-kompatibel RFID-läsare/skrivare
RF-arbetsfrekvens	13,56 MHz
RF-utgångseffekt Fältstyrka	<< 60 dBuA/M
Antenntyp	PCB-slingantenn, 2,5 μ H @ 13,56 MHz

USA

Observera: Denna utrustning har utprovats och befunnits uppfylla gränsvärdena för en digital apparat i klass A, i enlighet med del 15 i FCC-reglerna. Dessa gränsvärden är avsedda att erbjuda ett rimligt skydd mot skadliga störningar när utrustningen används i en kommersiell miljö. Denna utrustning genererar, använder och kan avge radiofrekvent energi och kan, om den inte installeras och används i enlighet med instruktionsboken, orsaka skadliga störningar av radiokommunikationen.

Användandet av denna utrustning i ett bostadsområde kommer sannolikt att orsaka skadlig störning, i vilket fall användaren erfordras åtgärda störningen på egen bekostnad.

Ändringar eller modifieringar av denna enhet som inte uttryckligen godkänts av part ansvarig för överensstämmelse kan upphäva användarens rätt att använda utrustningen.

Denna enhet följer Del 15 i FCC-reglerna. Drift lyder under följande två förhållanden: (1) Denna enhet får inte orsaka skadliga störningar och (2) denna enhet måste godkänna all mottagen störning, inklusive störning som kan leda till oönskad drift.

Información reglamentaria sobre conexiones inalámbricas

Las marcas reglamentarias, sujetas a la certificación de cada país, se aplican a la impresora host, lo que significa que se obtuvieron las aprobaciones de radio



¡ADVERTENCIA! El uso del dispositivo sin la aprobación de los organismos reguladores es ilegal.

Protocolo de radio	Lector / escritora RFID compatible con ISO15693
Frecuencia de operación de RF	13,56 MHz
Intensidad del campo de salida de RF	<<60 dBuA/M
Tipo de antena	Antena de cuadro de PCB, 2.5 μ H @ 13.56 MHz

Estados Unidos

Nota: Este equipo se puso a prueba y se confirmó que cumple con los límites para un dispositivo digital de Clase A, conforme a la Parte 15 de las Regulaciones de la FCC. Estos límites se han diseñado para proporcionar protección razonable contra interferencias perjudiciales cuando el equipo se utilice en un entorno comercial. Este equipo genera, utiliza y puede emitir energía de radiofrecuencia y, si no se instala y se utiliza según el manual de instrucciones, puede ocasionar interferencias perjudiciales en las radiocomunicaciones.

El uso de este equipo en un área residencial puede causar interferencias perjudiciales, en cuyo caso el usuario tendrá que corregir dichas interferencias por su cuenta.

Los cambios o las modificaciones que no hayan sido aprobados expresamente por la parte responsable del cumplimiento pueden invalidar la autorización que se le otorga al usuario para utilizar el equipo.

Este dispositivo cumple con la Parte 15 de las Regulaciones de la FCC. El uso está sujeto a las siguientes dos condiciones: (1) es posible que este dispositivo no provoque interferencias perjudiciales y (2) este dispositivo debe aceptar cualquier interferencia recibida, incluso aquella que pueda generar un uso no deseado.

Declaraciones sobre la colocación: A fin de cumplir con el requisito de cumplimiento de la FCC relativo a la exposición a RF, la antena que se utilice para este transmisor no debe ubicarse ni utilizarse junto con ningún otro transmisor o antena, a excepción de aquellos que ya se incluyen en el módulo de radio.

Pautas sobre la exposición a RF: La potencia de salida irradiada de este dispositivo está muy por debajo de los límites de exposición a radiofrecuencia. No obstante, para evitar que se superen los límites de exposición a radiofrecuencia en un entorno no controlado, se debe mantener una distancia mínima de 20 cm entre la antena (interna) en placa de circuito impreso del módulo de radio de wifi y la cabeza, el cuello o el cuerpo durante el uso normal.

Kanada

Innovation, Science and Economic Development (ISED)

CAN ICES-3 (A)/NMB-3(A)

Den här enheten följer Industry Canadas licens-undantagna RSS standarder. Drift lyder under följande två förhållanden:

1. Den här enheten får inte orsaka störning och
2. Denna enhet måste klara av alla störningar, inklusive störningar som kan orsaka oönskad funktion hos enheten.

Mexiko

IFT-meddelande:

”La operación de este equipo está sujeta a las siguientes dos condiciones: (1) es posible que este equipo o dispositivo no cause interferencia perjudicial y (2) este equipo o dispositivo debe aceptar cualquier interferencia, incluyendo la que pueda causar su operación no deseada.”

Europeiska Unionen

Detta är en klass A-produkt. I en bostadsmiljö kan denna produkt förorsaka radiostörningar i vilket fall användaren kan tvingas vidta erforderliga åtgärder.

Radio Equipment Directive (RED) 2014/53/EC

- a. Frekvensband där radioutrustningen används: 13,56 MHz
- b. Enligt kraven i europeisk standard (EN) 300 330 EU är fältstyrkans värde för Brady-enheten 13,56 MHz (RFID fundamental) << 60dBuA/M (kompatibelt).

Internationella normer

RFID-modulen som används i Brady-värdskrivare uppfyller de internationellt erkända normerna för mänsklig exponering för elektromagnetiska fält, dvs. EN 62311 ”Bestämning av elektroniska och elektriska apparaters överensstämmelse med begränsningar avseende exponering för elektromagnetiska fält (0 Hz – 300 GHz)”.