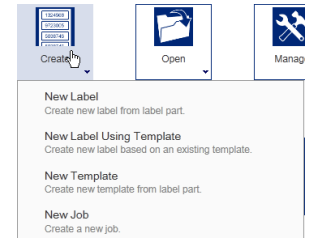


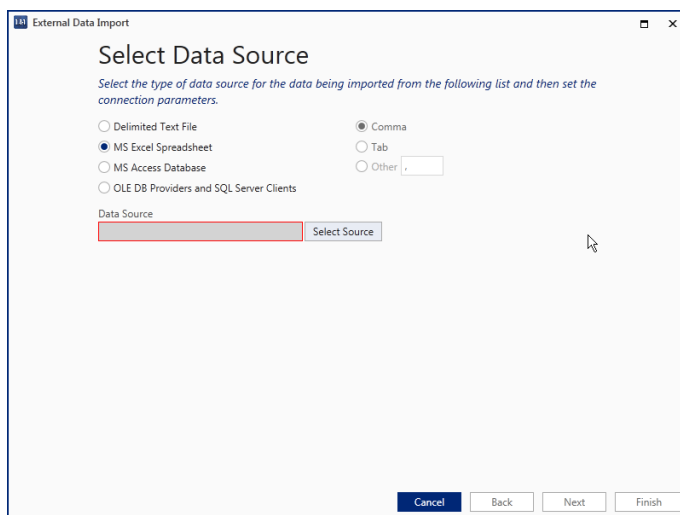
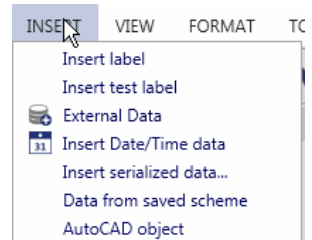
LabelMark 6 Spotlight aan: Gegevens importeren

[Spotlight aan]

Voor deze zelfstudie starten we met een nieuw labelbestand dat gebaseerd is op THT-19. Klik op "Maken" (Create) en selecteer "Nieuw label" (New Label). Kies THT-19 in het volgende venster.



Zodra u een nieuw blanco label geopend heeft, klikt u in de werkbalk op "Invoegen" (Insert) en selecteert u "Externe gegevens" (External Data).



Er wordt een nieuw dialoogvenster geopend dat u begeleidt bij het importeren van de gegevens.

In deze eerste stap heeft u een directe link naar tekst- (met scheidingstekens), MS Excel- en Access-bestanden. Met LabelMark kunt u echter linken naar elk databasetype dat een verbinding via OLEDB/ODBC ondersteunt.

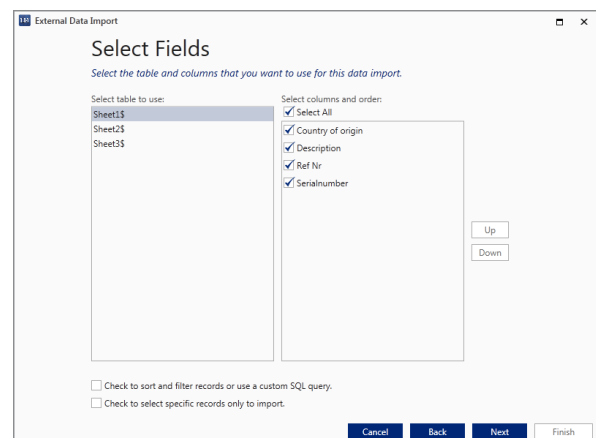
Meer informatie over OLEDB/ODBC vindt u op <http://www.connectionstrings.com/>

In dit voorbeeld selecteren we een Excel-werkblad. Klik op "Bron selecteren" (Select Source) en navigeer naar uw Excel-werkblad. Klik daarna op "Volgende" (Next).

In de volgende stap selecteert u de velden die u wilt importeren. Selecteer het Excel-werkblad en de kolommen die u wenst te importeren.

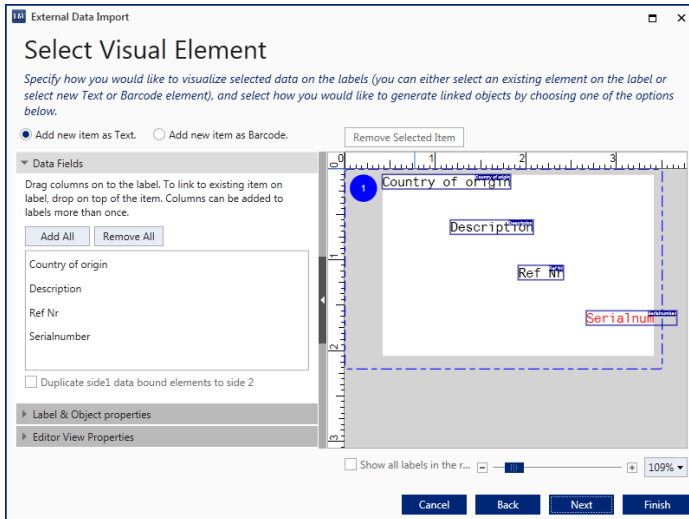
Als u wilt filteren, sorteren of een aangepaste SQL-query wilt gebruiken, vinkt u onderaan het overeenkomstige vakje aan.

Als u alleen specifieke gegevens wenst te selecteren, kunt u het onderste vakje aanvinken.





LabelMark 6 Spotlight aan: Gegevens importeren



In het venster "Visueel element selecteren" (Select Visual Element) stelt u in hoe en waar de informatie wordt geïmporteerd naar het label. Elke kolom wordt standaard als een tekstveld geïmporteerd.

Sleep de velden naar de gewenste locatie.

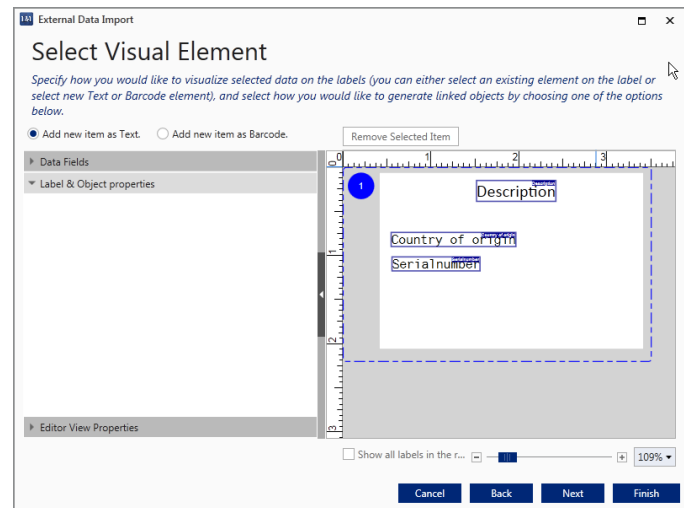
Bij "Label- en objecteigenschappen" (Label & Object properties) kunt u alle gebruikelijke eigenschappen, zoals de lettergrootte, het lettertype en de plaats instellen.

Om een object te verwijderen, selecteert u het en klikt u bovenaan op "Geselecteerd item verwijderen" (Remove Selected Item).

Laten we verdergaan :

1. Zet de omschrijving bovenaan en wijzig het lettertype naar Calibri 14.
2. Plaats het land van herkomst en het serienummer links. Laat het lettertype zoals het is.
3. Verwijder het Ref Nr.

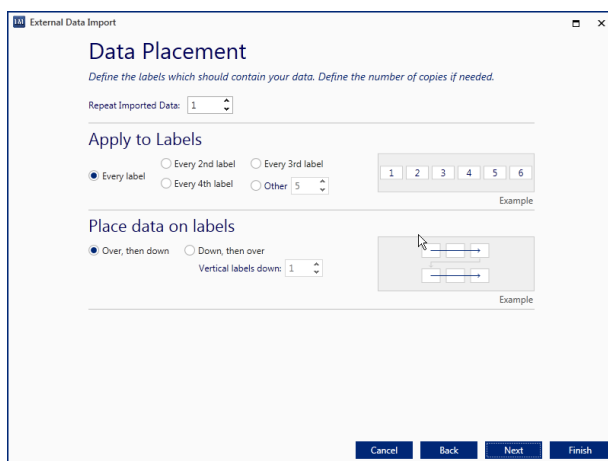
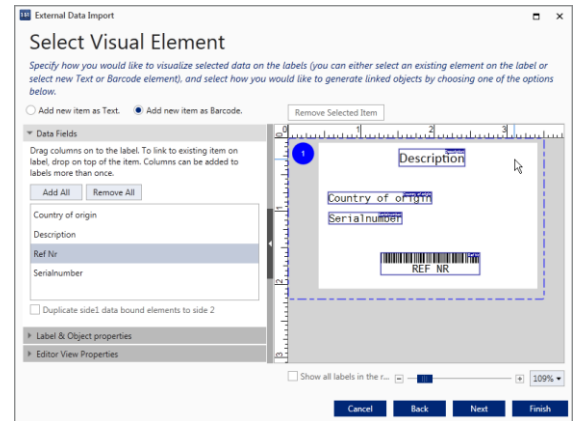
Uw scherm moet nu lijken op het voorbeeld rechts.





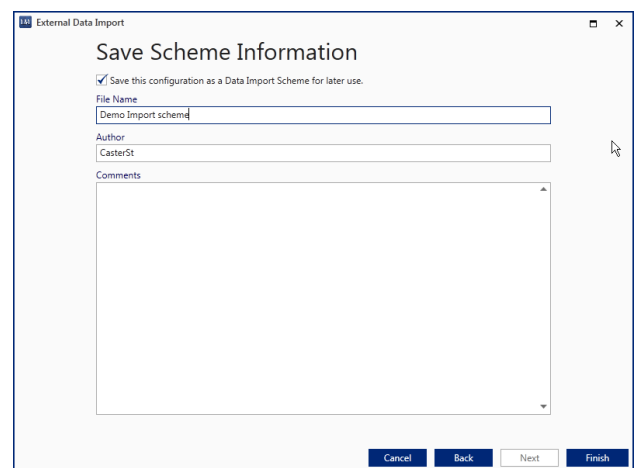
LabelMark 6 Spotlight aan: Gegevens importeren

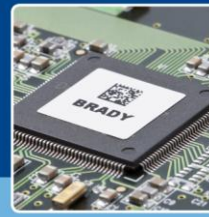
We voegen nu "Ref Nr" opnieuw toe als barcode. Selecteer bovenaan "Nieuw item toevoegen als barcode" (Add new item as barcode). Ga naar de gegevensvelden en sleep het item op het label. Het item verschijnt op het label waar u het neerzet. Om het barcodetype te wijzigen, gaat u naar "Label- en objecteigenschappen" (Label and Object properties).



In het volgende scherm kunt u de plaatsing van de gegevens selecteren, evenals een nieuwe functie met de naam "Geïmporteerde gegevens herhalen" (Repeat Imported Data). Met deze optie kunt u selecteren hoe vaak de gegevens worden geïmporteerd. Standaard is dit ingesteld op één keer.

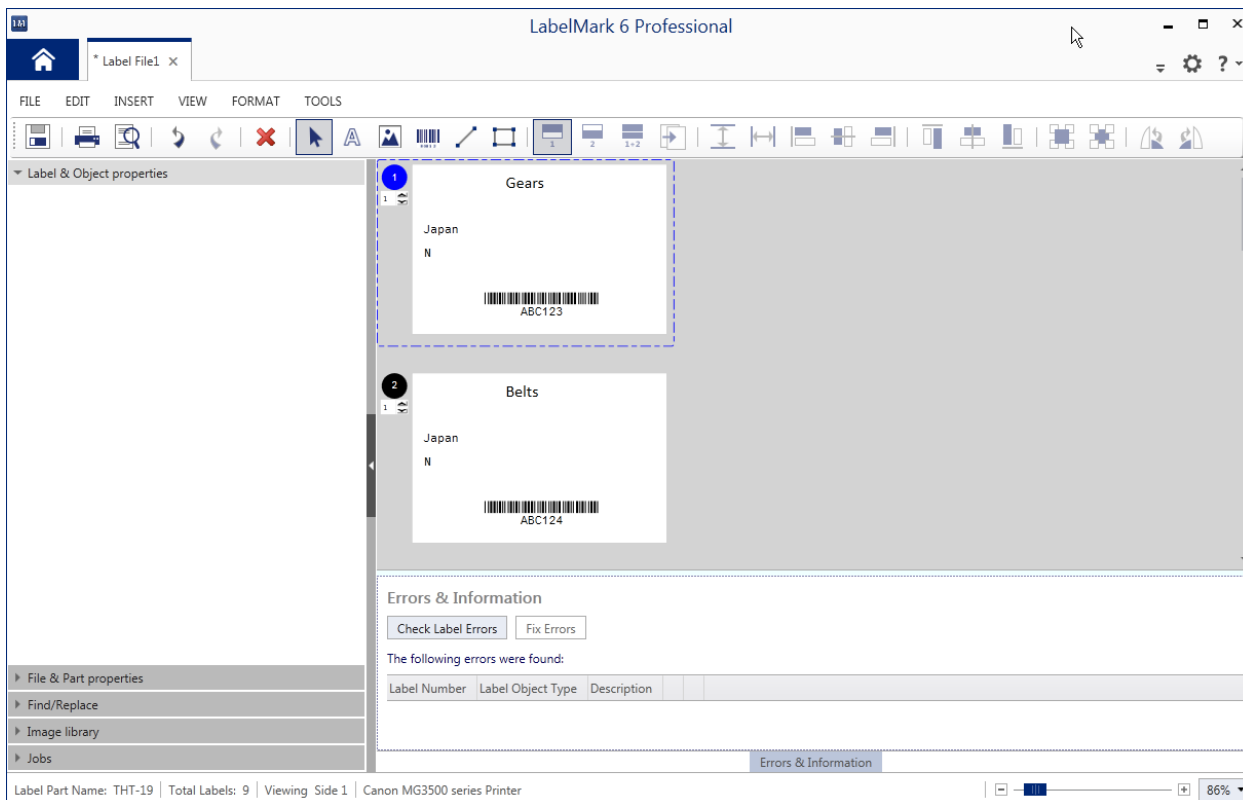
In de laatste stap kunt u de import opslaan als een schema dat u in de toekomst gemakkelijk opnieuw kunt gebruiken. Bewaar dit schema, want we zullen dit ook in toekomstige zelfstudies gebruiken.





LabelMark 6 Spotlight aan: Gegevens importeren

Zodra u op de knop "Voltooien" (Finish) heeft gedrukt, worden uw gegevens geïmporteerd op het label.



Al uw gegevens zijn nu geïmporteerd op het label. Stelt u zich eens voor dat u 500 gegevens moet importeren. Het valideren van deze gegevens om zeker te zijn dat er niets wegvalt tijdens het printen, is een tijdrovende taak. LabelMark automatiseert dit met de functie "Fouten en informatie" (Errors & Information).

Als u het venster niet ziet, klikt u op "Fouten en informatie" (Errors & Information).

Wanneer u op de knop "Labelfouten controleren" (Check Label Errors) drukt, bevestigt LabelMark dat alles goed zal worden afgedrukt. Als er een fout optreedt, wordt deze weergegeven in de tabel onderaan. Om ze op te lossen, drukt u op de knop "Fouten oplossen" (Fix Errors).

[Spotlight uit]