



## Copyright Notice

Portions of the Brady Network Card are based on the following software libraries.

### **BlueZ - Bluetooth protocol stack for Linux**

Copyright (C) 2000-2001 Qualcomm Incorporated

Copyright (C) 2002-2003 Maxim Krasnyansky <maxk@qualcomm.com>

Copyright (C) 2002-2006 Marcel Holtmann marcel@holtmann.org

### **WPA Supplicant**

Copyright (c) 2003-2006, Jouni Malinen <jkmaline@cc.hut.fi> and contributors All Rights Reserved.

### **Perl Kit, Version 5**

Copyright (C) 1993, 1994, 1995, 1996, 1997, 1998, 1999, 2000, 2001, 2002, 2003, 2004, 2005, 2006 by Larry Wall and others

### **zlib/libpng**

Copyright (C) 1995-2004 Jean-loup Gailly and Mark Adler.

# Open Source Licensing Information

The Brady Network Card contains open source software. Given our obligations under these licenses, we make the following copyright notices and license terms available to you. For more information, please visit our open source licensing website at <http://www.bradyid.com/opensource>.

A. The Brady Network Card contains open source software licensed under Version 2 of the GNU General Public License.

## GNU GENERAL PUBLIC LICENSE

Version 2, June 1991

Copyright (C) 1989, 1991 Free Software Foundation, Inc., 51 Franklin Street, Fifth Floor, Boston, MA 02110-1301 USA Everyone is permitted to copy and distribute verbatim copies of this license document, but changing it is not allowed.

### Preamble

The licenses for most software are designed to take away your freedom to share and change it. By contrast, the GNU General Public License is intended to guarantee your freedom to share and change free software--to make sure the software is free for all its users. This General Public License applies to most of the Free Software Foundation's software and to any other program whose authors commit to using it. (Some other Free Software Foundation software is covered by the GNU Lesser General Public License instead.) You can apply it to your programs, too.

When we speak of free software, we are referring to freedom, not price. Our General Public Licenses are designed to make sure that you have the freedom to distribute copies of free software (and charge for this service if you wish), that you receive source code or can get it if you want it, that you can change the software or use pieces of it in new free programs; and that you know you can do these things.

To protect your rights, we need to make restrictions that forbid anyone to deny you these rights or to ask you to surrender the rights. These restrictions translate to certain responsibilities for you if you distribute copies of the software, or if you modify it.

For example, if you distribute copies of such a program, whether gratis or for a fee, you must give the recipients all the rights that you have. You must make sure that they, too, receive or can get the source code. And you must show them these terms so they know their rights.

We protect your rights with two steps: (1) copyright the software, and (2) offer you this license which gives you legal permission to copy, distribute and/or modify the software.

Also, for each author's protection and ours, we want to make certain that everyone understands that there is no warranty for this free software. If the software is modified by someone else and passed on, we want its recipients to know that what they have is not the original, so that any problems introduced by others will not reflect on the original authors' reputations.

Finally, any free program is threatened constantly by software patents. We wish to avoid the danger that redistributors of a free program will individually obtain patent licenses, in effect making the program proprietary. To prevent this, we have made it clear that any patent must be licensed for everyone's free use or not licensed at all.

The precise terms and conditions for copying, distribution and modification follow.

GNU GENERAL PUBLIC LICENSE  
TERMS AND CONDITIONS FOR COPYING, DISTRIBUTION AND MODIFICATION

0. This License applies to any program or other work which contains a notice placed by the copyright holder saying it may be distributed under the terms of this General Public License. The "Program", below, refers to any such program or work, and a "work based on the Program" means either the Program or any derivative work under copyright law:

that is to say, a work containing the Program or a portion of it, either verbatim or with modifications and/or translated into another language. (Hereinafter, translation is included without limitation in the term "modification".) Each licensee is addressed as "you".

Activities other than copying, distribution and modification are not covered by this License; they are outside its scope. The act of running the Program is not restricted, and the output from the Program is covered only if its contents constitute a work based on the Program (independent of having been made by running the Program). Whether that is true depends on what the Program does.

1. You may copy and distribute verbatim copies of the Program's source code as you receive it, in any medium, provided that you conspicuously and appropriately publish on each copy an appropriate copyright notice and disclaimer of warranty; keep intact all the notices that refer to this License and to the absence of any warranty; and give any other recipients of the Program a copy of this License along with the Program.

You may charge a fee for the physical act of transferring a copy, and you may at your option offer warranty protection in exchange for a fee.

2. You may modify your copy or copies of the Program or any portion of it, thus forming a work based on the Program, and copy and distribute such modifications or work under the terms of Section 1 above, provided that you also meet all of these conditions:

a) You must cause the modified files to carry prominent notices stating that you changed the files and the date of any change.

b) You must cause any work that you distribute or publish, that in whole or in part contains or is derived from the Program or any part thereof, to be licensed as a whole at no charge to all third parties under the terms of this License.

c) If the modified program normally reads commands interactively when run, you must cause it, when started running for such interactive use in the most ordinary way, to print or display an announcement including an appropriate copyright notice and a notice that there is no warranty (or else, saying that you provide a warranty) and that users may redistribute the program under these conditions, and telling the user how to view a copy of this License. (Exception: if the Program itself is interactive but does not normally print such an announcement, your work based on the Program is not required to print an announcement.)

These requirements apply to the modified work as a whole. If identifiable sections of that work are not derived from the Program, and can be reasonably considered independent and separate works in themselves, then this License, and its terms, do not apply to those sections when you distribute them as separate works. But when you distribute the same sections as part of a whole which is a work based on the Program, the distribution of the whole must be on the terms of this License, whose permissions for other licensees extend to the entire whole, and thus to each and every part regardless of who wrote it.

Thus, it is not the intent of this section to claim rights or contest your rights to work written entirely by you; rather, the intent is to exercise the right to control the distribution of derivative or collective works based on the Program.

In addition, mere aggregation of another work not based on the Program with the Program (or with a work based on the Program) on a volume of a storage or distribution medium does not bring the other work under the scope of this License.

3. You may copy and distribute the Program (or a work based on it, under Section 2) in object code or executable form under the terms of Sections 1 and 2 above provided that you also do one of the following:

a) Accompany it with the complete corresponding machine-readable source code, which must be distributed under the terms of Sections 1 and 2 above on a medium customarily used for software interchange; or,

b) Accompany it with a written offer, valid for at least three years, to give any third party, for a charge no more than your cost of physically performing source distribution, a complete machine-readable copy of the corresponding source code, to be distributed under the terms of Sections 1 and 2 above on a medium customarily used for software interchange; or,

c) Accompany it with the information you received as to the offer to distribute corresponding source code. (This alternative is allowed only for noncommercial distribution and only if you received the program in object code or executable form with such an offer, in accord with Subsection b above.)

The source code for a work means the preferred form of the work for making modifications to it. For an executable work, complete source code means all the source code for all modules it contains, plus any associated interface definition files, plus the scripts used to control compilation and installation of the executable. However, as a special exception, the source code distributed need not include anything that is normally distributed (in either source or binary form) with the major components (compiler, kernel, and so on) of the operating system on which the executable runs, unless that component itself accompanies the executable.

If distribution of executable or object code is made by offering access to copy from a designated place, then offering equivalent access to copy the source code from the same place counts as distribution of the source code, even though third parties are not compelled to copy the source along with the object code.

4. You may not copy, modify, sublicense, or distribute the Program except as expressly provided under this License. Any attempt otherwise to copy, modify, sublicense or distribute the Program is void, and will automatically terminate your rights under this License. However, parties who have received copies, or rights, from you under this License will not have their licenses terminated so long as such parties remain in full compliance.

5. You are not required to accept this License, since you have not signed it. However, nothing else grants you permission to modify or distribute the Program or its derivative works. These actions are prohibited by law if you do not accept this License. Therefore, by modifying or distributing the Program (or any work based on the Program), you indicate your acceptance of this License to do so, and all its terms and conditions for copying, distributing or modifying the Program or works based on it.

6. Each time you redistribute the Program (or any work based on the Program), the recipient automatically receives a license from the original licensor to copy, distribute or modify the Program subject to these terms and conditions. You may not impose any further restrictions on the recipients' exercise of the rights granted herein. You are not responsible for enforcing compliance by third parties to this License.

7. If, as a consequence of a court judgment or allegation of patent infringement or for any other reason (not limited to patent issues), conditions are imposed on you (whether by court order, agreement or otherwise) that contradict the conditions of this License, they do not excuse you from the conditions of this License. If you cannot distribute so as to satisfy simultaneously your obligations under this License and any other pertinent obligations, then as a consequence you may not distribute the Program at all. For example, if a patent license would not permit royalty-free redistribution of the Program by all those who receive copies directly or indirectly through you, then the only way you could satisfy both it and this License would be to refrain entirely from distribution of the Program.

If any portion of this section is held invalid or unenforceable under any particular circumstance, the balance of the section is intended to apply and the section as a whole is intended to apply in other circumstances.

It is not the purpose of this section to induce you to infringe any patents or other property right claims or to contest validity of any such claims; this section has the sole purpose of protecting the integrity of the free software distribution system, which is implemented by public license practices. Many people have made generous contributions to the wide range of software distributed through that system in reliance on consistent application of that system; it is up to the author/donor to decide if he or she is willing to distribute software through any other system and a licensee cannot impose that choice.

This section is intended to make thoroughly clear what is believed to be a consequence of the rest of this License.

8. If the distribution and/or use of the Program is restricted in certain countries either by patents or by copyrighted interfaces, the original copyright holder who places the Program under this License may add an explicit geographical distribution limitation excluding those countries, so that distribution is permitted only in or among countries not thus excluded. In such case, this License incorporates the limitation as if written in the body of this License.

9. The Free Software Foundation may publish revised and/or new versions of the General Public License from time to time. Such new versions will be similar in spirit to the present version, but may differ in detail to address new problems or concerns.

Each version is given a distinguishing version number. If the Program specifies a version number of this License which applies to it and "any later version", you have the option of following the terms and conditions either of that version or of any later version published by the Free Software Foundation. If the Program does not specify a version number of this License, you may choose any version ever published by the Free Software Foundation.

10. If you wish to incorporate parts of the Program into other free programs whose distribution conditions are different, write to the author to ask for permission. For software which is copyrighted by the Free Software Foundation, write to the Free Software Foundation; we sometimes make exceptions for this. Our decision will be guided by the two goals of preserving the free status of all derivatives of our free software and of promoting the sharing and reuse of software generally.

## NO WARRANTY

11. BECAUSE THE PROGRAM IS LICENSED FREE OF CHARGE, THERE IS NO WARRANTY FOR THE PROGRAM, TO THE EXTENT PERMITTED BY APPLICABLE LAW. EXCEPT WHEN OTHERWISE STATED IN WRITING THE COPYRIGHT HOLDERS AND/OR OTHER PARTIES PROVIDE THE PROGRAM "AS IS" WITHOUT WARRANTY OF ANY KIND, EITHER EXPRESSED OR IMPLIED, INCLUDING, BUT NOT LIMITED TO, THE IMPLIED WARRANTIES OF MERCHANTABILITY AND FITNESS FOR A PARTICULAR PURPOSE. THE ENTIRE RISK AS TO THE QUALITY AND PERFORMANCE OF THE PROGRAM IS WITH YOU. SHOULD THE PROGRAM PROVE DEFECTIVE, YOU ASSUME THE COST OF ALL NECESSARY SERVICING, REPAIR OR CORRECTION.

12. IN NO EVENT UNLESS REQUIRED BY APPLICABLE LAW OR AGREED TO IN WRITING WILL ANY COPYRIGHT HOLDER, OR ANY OTHER PARTY WHO MAY MODIFY AND/OR REDISTRIBUTE THE PROGRAM AS PERMITTED ABOVE, BE LIABLE TO YOU FOR DAMAGES, INCLUDING ANY GENERAL, SPECIAL, INCIDENTAL OR CONSEQUENTIAL DAMAGES ARISING OUT OF THE USE OR INABILITY TO USE THE PROGRAM (INCLUDING BUT NOT LIMITED TO LOSS OF DATA OR DATA BEING RENDERED INACCURATE OR LOSSES SUSTAINED BY YOU OR THIRD PARTIES OR A FAILURE OF THE PROGRAM TO OPERATE WITH ANY OTHER PROGRAMS), EVEN IF SUCH HOLDER OR OTHER PARTY HAS BEEN ADVISED OF THE POSSIBILITY OF SUCH DAMAGES.

## END OF TERMS AND CONDITIONS

B. The Brady Network Card contains open source software licensed under Version 2.1 of the GNU Lesser General Public License.

## GNU LESSER GENERAL PUBLIC LICENSE

Version 2.1, February 1999

Copyright (C) 1991, 1999 Free Software Foundation, Inc. 51 Franklin St, Fifth Floor, Boston, MA 02110-1301 USA Everyone is permitted to copy and distribute verbatim copies of this license document, but changing it is not allowed.

[This is the first released version of the Lesser GPL. It also counts as the successor of the GNU Library Public License, version 2, hence the version number 2.1.]

### Preamble

The licenses for most software are designed to take away your freedom to share and change it. By contrast, the GNU General Public Licenses are intended to guarantee your freedom to share and change free software--to make sure the software is free for all its users.

This license, the Lesser General Public License, applies to some specially designated software packages--typically libraries--of the Free Software Foundation and other authors who decide to use it. You can use it too, but we suggest you first think carefully about whether this license or the ordinary General Public License is the better strategy to use in any particular case, based on the explanations below.

When we speak of free software, we are referring to freedom of use, not price. Our General Public Licenses are designed to make sure that you have the freedom to distribute copies of free software (and charge for this service if you wish); that you receive source code or can get it if you want it; that you can change the software and use pieces of it in new free programs; and that you are informed that you can do these things.



To protect your rights, we need to make restrictions that forbid distributors to deny you these rights or to ask you to surrender these rights. These restrictions translate to certain responsibilities for you if you distribute copies of the library or if you modify it.

For example, if you distribute copies of the library, whether gratis or for a fee, you must give the recipients all the rights that we gave you. You must make sure that they, too, receive or can get the source code. If you link other code with the library, you must provide complete object files to the recipients, so that they can relink them with the library after making changes to the library and recompiling it. And you must show them these terms so they know their rights.

We protect your rights with a two-step method: (1) we copyright the library, and (2) we offer you this license, which gives you legal permission to copy, distribute and/or modify the library.

To protect each distributor, we want to make it very clear that there is no warranty for the free library. Also, if the library is modified by someone else and passed on, the recipients should know that what they have is not the original version, so that the original author's reputation will not be affected by problems that might be introduced by others. Finally, software patents pose a constant threat to the existence of any free program. We wish to make sure that a company cannot effectively restrict the users of a free program by obtaining a restrictive license from a patent holder. Therefore, we insist that any patent license obtained for a version of the library must be consistent with the full freedom of use specified in this license.

Most GNU software, including some libraries, is covered by the ordinary GNU General Public License. This license, the GNU Lesser General Public License, applies to certain designated libraries, and is quite different from the ordinary General Public License. We use this license for certain libraries in order to permit linking those libraries into non-free programs.

When a program is linked with a library, whether statically or using a shared library, the combination of the two is legally speaking a combined work, a derivative of the original library. The ordinary General Public License therefore permits such linking only if the entire combination fits its criteria of freedom. The Lesser General Public License permits more lax criteria for linking other code with the library.

We call this license the "Lesser" General Public License because it does Less to protect the user's freedom than the ordinary General Public License. It also provides other free software developers Less of an advantage over competing non-free programs. These disadvantages are the reason we use the ordinary General Public License for many libraries. However, the Lesser license provides advantages in certain special circumstances.

For example, on rare occasions, there may be a special need to encourage the widest possible use of a certain library, so that it becomes a de-facto standard. To achieve this, non-free programs must be allowed to use the library. A more frequent case is that a free library does the same job as widely used non-free libraries. In this case, there is little to gain by limiting the free library to free software only, so we use the Lesser General Public License.

In other cases, permission to use a particular library in non-free programs enables a greater number of people to use a large body of free software. For example, permission to use the GNU C Library in non-free programs enables many more people to use the whole GNU operating system, as well as its variant, the GNU/Linux operating system.

Although the Lesser General Public License is Less protective of the users' freedom, it does ensure that the user of a program that is linked with the Library has the freedom and the wherewithal to run that program using a modified version of the Library.

The precise terms and conditions for copying, distribution and modification follow. Pay close attention to the difference between a "work based on the library" and a "work that uses the library". The former contains code derived from the library, whereas the latter must be combined with the library in order to run.

## GNU LESSER GENERAL PUBLIC LICENSE TERMS AND CONDITIONS FOR COPYING, DISTRIBUTION AND MODIFICATION

0. This License Agreement applies to any software library or other program which contains a notice placed by the copyright holder or other authorized party saying it may be distributed under the terms of this Lesser General Public License (also called "this License"). Each licensee is addressed as "you".

A "library" means a collection of software functions and/or data prepared so as to be conveniently linked with application programs (which use some of those functions and data) to form executables.

The "Library", below, refers to any such software library or work which has been distributed under these terms. A "work based on the Library" means either the Library or any derivative work under copyright law: that is to say, a work containing the Library or a portion of it, either verbatim or with modifications and/or translated straightforwardly into another language. (Hereinafter, translation is included without limitation in the term "modification".)

"Source code" for a work means the preferred form of the work for making modifications to it. For a library, complete source code means all the source code for all modules it contains, plus any associated interface definition files, plus the scripts used to control compilation and installation of the library.

Activities other than copying, distribution and modification are not covered by this License; they are outside its scope. The act of running a program using the Library is not restricted, and output from such a program is covered only if its contents constitute a work based on the Library (independent of the use of the Library in a tool for writing it). Whether that is true depends on what the Library does and what the program that uses the Library does.

1. You may copy and distribute verbatim copies of the Library's complete source code as you receive it, in any medium, provided that you conspicuously and appropriately publish on each copy an appropriate copyright notice and disclaimer of warranty; keep intact all the notices that refer to this License and to the absence of any warranty; and distribute a copy of this License along with the Library.

You may charge a fee for the physical act of transferring a copy, and you may at your option offer warranty protection in exchange for a fee.

2. You may modify your copy or copies of the Library or any portion of it, thus forming a work based on the Library, and copy and distribute such modifications or work under the terms of Section 1 above, provided that you also meet all of these conditions:

- a) The modified work must itself be a software library.
- b) You must cause the files modified to carry prominent notices stating that you changed the files and the date of any change.
- c) You must cause the whole of the work to be licensed at no charge to all third parties under the terms of this License.

d) If a facility in the modified Library refers to a function or a table of data to be supplied by an application program that uses the facility, other than as an argument passed when the facility is invoked, then you must make a good faith effort to ensure that, in the event an application does not supply such function or table, the facility still operates, and performs whatever part of its purpose remains meaningful.

(For example, a function in a library to compute square roots has a purpose that is entirely well-defined independent of the application. Therefore, Subsection 2d requires that any application-supplied function or table used by this function must be optional: if the application does not supply it, the square root function must still compute square roots.)

These requirements apply to the modified work as a whole. If identifiable sections of that work are not derived from the Library, and can be reasonably considered independent and separate works in themselves, then this License, and its terms, do not apply to those sections when you distribute them as separate works. But when you distribute the same sections as part of a whole which is a work based on the Library, the distribution of the whole must be on the terms of this License, whose permissions for other licensees extend to the entire whole, and thus to each and every part regardless of who wrote it.

Thus, it is not the intent of this section to claim rights or contest your rights to work written entirely by you; rather, the intent is to exercise the right to control the distribution of derivative or collective works based on the Library.

In addition, mere aggregation of another work not based on the Library with the Library (or with a work based on the Library) on a volume of a storage or distribution medium does not bring the other work under the scope of this License.

3. You may opt to apply the terms of the ordinary GNU General Public License instead of this License to a given copy of the Library. To do this, you must alter all the notices that refer to this License, so that they refer to the ordinary GNU General Public License, version 2, instead of to this License. (If a newer version than version 2 of the ordinary GNU General Public License has appeared, then you can specify that version instead if you wish.) Do not make any other change in these notices.

Once this change is made in a given copy, it is irreversible for that copy, so the ordinary GNU General Public License applies to all subsequent copies and derivative works made from that copy.

This option is useful when you wish to copy part of the code of the Library into a program that is not a library.

4. You may copy and distribute the Library (or a portion or derivative of it, under Section 2) in object code or executable form under the terms of Sections 1 and 2 above provided that you accompany it with the complete corresponding machine-readable source code, which must be distributed under the terms of Sections 1 and 2 above on a medium customarily used for software interchange.

If distribution of object code is made by offering access to copy from a designated place, then offering equivalent access to copy the source code from the same place satisfies the requirement to distribute the source code, even though third parties are not compelled to copy the source along with the object code.

5. A program that contains no derivative of any portion of the Library, but is designed to work with the Library by being compiled or linked with it, is called a "work that uses the Library". Such a work, in isolation, is not a derivative work of the Library, and therefore falls outside the scope of this License.

However, linking a "work that uses the Library" with the Library creates an executable that is a derivative of the Library (because it contains portions of the Library), rather than a "work that uses the library". The executable is therefore covered by this License. Section 6 states terms for distribution of such executables.

When a "work that uses the Library" uses material from a header file that is part of the Library, the object code for the work may be a derivative work of the Library even though the source code is not. Whether this is true is especially significant if the work can be linked without the Library, or if the work is itself a library. The threshold for this to be true is not precisely defined by law.

If such an object file uses only numerical parameters, data structure layouts and accessors, and small macros and small inline functions (ten lines or less in length), then the use of the object file is unrestricted, regardless of whether it is legally a derivative work. (Executables containing this object code plus portions of the Library will still fall under Section 6.)

Otherwise, if the work is a derivative of the Library, you may distribute the object code for the work under the terms of Section 6. Any executables containing that work also fall under Section 6, whether or not they are linked directly with the Library itself.

6. As an exception to the Sections above, you may also combine or link a "work that uses the Library" with the Library to produce a work containing portions of the Library, and distribute that work under terms of your choice, provided that the terms permit modification of the work for the customer's own use and reverse engineering for debugging such modifications.

You must give prominent notice with each copy of the work that the Library is used in it and that the Library and its use are covered by this License. You must supply a copy of this License. If the work during execution displays copyright notices, you must include the copyright notice for the Library among them, as well as a reference directing the user to the copy of this License. Also, you must do one of these things:

- a) Accompany the work with the complete corresponding machine-readable source code for the Library including whatever changes were used in the work (which must be distributed under Sections 1 and 2 above); and, if the work is an executable linked with the Library, with the complete machine-readable "work that uses the Library", as object code and/or source code, so that the user can modify the Library and then relink to produce a modified executable containing the modified Library. (It is understood that the user who changes the contents of definitions files in the Library will not necessarily be able to recompile the application to use the modified definitions.)
- b) Use a suitable shared library mechanism for linking with the Library. A suitable mechanism is one that (1) uses at run time a copy of the library already present on the user's computer system, rather than copying library functions into the executable, and (2) will operate properly with a modified version of the library, if the user installs one, as long as the modified version is interface-compatible with the version that the work was made with.
- c) Accompany the work with a written offer, valid for at least three years, to give the same user the materials specified in Subsection 6a, above, for a charge no more than the cost of performing this distribution.
- d) If distribution of the work is made by offering access to copy from a designated place, offer equivalent access to copy the above specified materials from the same place.
- e) Verify that the user has already received a copy of these materials or that you have already sent this user a copy.

For an executable, the required form of the "work that uses the Library" must include any data and utility programs needed for reproducing the executable from it. However, as a special exception, the materials to be distributed need not include anything that is normally distributed (in either source or binary form) with the major components (compiler, kernel, and so on) of the operating system on which the executable runs, unless that component itself accompanies the executable.

It may happen that this requirement contradicts the license restrictions of other proprietary libraries that do not normally accompany the operating system. Such a contradiction means you cannot use both them and the Library together in an executable that you distribute.

7. You may place library facilities that are a work based on the Library side-by-side in a single library together with other library facilities not covered by this License, and distribute such a combined library, provided that the separate distribution of the work based on the Library and of the other library facilities is otherwise permitted, and provided that you do these two things:

a) Accompany the combined library with a copy of the same work based on the Library, uncombined with any other library facilities. This must be distributed under the terms of the Sections above.

b) Give prominent notice with the combined library of the fact that part of it is a work based on the Library, and explaining where to find the accompanying uncombined form of the same work.

8. You may not copy, modify, sublicense, link with, or distribute the Library except as expressly provided under this License. Any attempt otherwise to copy, modify, sublicense, link with, or distribute the Library is void, and will automatically terminate your rights under this License. However, parties who have received copies, or rights, from you under this License will not have their licenses terminated so long as such parties remain in full compliance.

9. You are not required to accept this License, since you have not signed it. However, nothing else grants you permission to modify or distribute the Library or its derivative works. These actions are prohibited by law if you do not accept this License. Therefore, by modifying or distributing the Library (or any work based on the Library), you indicate your acceptance of this License to do so, and all its terms and conditions for copying, distributing or modifying the Library or works based on it.

10. Each time you redistribute the Library (or any work based on the Library), the recipient automatically receives a license from the original licensor to copy, distribute, link with or modify the Library subject to these terms and conditions. You may not impose any further restrictions on the recipients' exercise of the rights granted herein. You are not responsible for enforcing compliance by third parties with this License.

11. If, as a consequence of a court judgment or allegation of patent infringement or for any other reason (not limited to patent issues), conditions are imposed on you (whether by court order, agreement or otherwise) that contradict the conditions of this License, they do not excuse you from the conditions of this License. If you cannot distribute so as to satisfy simultaneously your obligations under this License and any other pertinent obligations, then as a consequence you may not distribute the Library at all. For example, if a patent license would not permit royalty-free redistribution of the Library by all those who receive copies directly or indirectly through you, then the only way you could satisfy both it and this License would be to refrain entirely from distribution of the Library.

If any portion of this section is held invalid or unenforceable under any particular circumstance, the balance of the section is intended to apply, and the section as a whole is intended to apply in other circumstances.

It is not the purpose of this section to induce you to infringe any patents or other property right claims or to contest validity of any such claims; this section has the sole purpose of protecting the integrity of the free software distribution system which is implemented by public license practices. Many people have made generous contributions to the wide range of software distributed through that system in reliance on consistent application of that system; it is up to the author/donor to decide if he or she is willing to distribute software through any other system and a licensee cannot impose that choice.

This section is intended to make thoroughly clear what is believed to be a consequence of the rest of this License.

12. If the distribution and/or use of the Library is restricted in certain countries either by patents or by copyrighted interfaces, the original copyright holder who places the Library under this License may add an explicit geographical distribution limitation excluding those countries, so that distribution is permitted only in or among countries not thus excluded. In such case, this License incorporates the limitation as if written in the body of this License.

13. The Free Software Foundation may publish revised and/or new versions of the Lesser General Public License from time to time. Such new versions will be similar in spirit to the present version, but may differ in detail to address new problems or concerns.

Each version is given a distinguishing version number. If the Library specifies a version number of this License which applies to it and "any later version", you have the option of following the terms and conditions either of that version or of any later version published by the Free Software Foundation. If the Library does not specify a license version number, you may choose any version ever published by the Free Software Foundation.

14. If you wish to incorporate parts of the Library into other free programs whose distribution conditions are incompatible with these, write to the author to ask for permission. For software which is copyrighted by the Free Software Foundation, write to the Free Software Foundation; we sometimes make exceptions for this. Our decision will be guided by the two goals of preserving the free status of all derivatives of our free software and of promoting the sharing and reuse of software generally.

#### NO WARRANTY

15. BECAUSE THE LIBRARY IS LICENSED FREE OF CHARGE, THERE IS NO WARRANTY FOR THE LIBRARY, TO THE EXTENT PERMITTED BY APPLICABLE LAW. EXCEPT WHEN OTHERWISE STATED IN WRITING THE COPYRIGHT HOLDERS AND/OR OTHER PARTIES PROVIDE THE LIBRARY "AS IS" WITHOUT WARRANTY OF ANY KIND, EITHER EXPRESSED OR IMPLIED, INCLUDING, BUT NOT LIMITED TO, THE IMPLIED WARRANTIES OF MERCHANTABILITY AND FITNESS FOR A PARTICULAR PURPOSE. THE ENTIRE RISK AS TO THE QUALITY AND PERFORMANCE OF THE LIBRARY IS WITH YOU. SHOULD THE LIBRARY PROVE DEFECTIVE, YOU ASSUME THE COST OF ALL NECESSARY SERVICING, REPAIR OR CORRECTION.

16. IN NO EVENT UNLESS REQUIRED BY APPLICABLE LAW OR AGREED TO IN WRITING WILL ANY COPYRIGHT HOLDER, OR ANY OTHER PARTY WHO MAY MODIFY AND/OR REDISTRIBUTE THE LIBRARY AS PERMITTED ABOVE, BE LIABLE TO YOU FOR DAMAGES, INCLUDING ANY GENERAL, SPECIAL, INCIDENTAL OR CONSEQUENTIAL DAMAGES ARISING OUT OF THE USE OR INABILITY TO USE THE LIBRARY (INCLUDING BUT NOT LIMITED TO LOSS OF DATA OR DATA BEING RENDERED INACCURATE OR LOSSES SUSTAINED BY YOU OR THIRD PARTIES OR A FAILURE OF THE LIBRARY TO OPERATE WITH ANY OTHER SOFTWARE), EVEN IF SUCH HOLDER OR OTHER PARTY HAS BEEN ADVISED OF THE POSSIBILITY OF SUCH DAMAGES.



C. The Brady Network Card contains open source software licensed under the OpenSSL License.

Copyright (c) 1998-2007 The OpenSSL Project. All rights reserved.

Redistribution and use in source and binary forms, with or without modification, are permitted provided that the following conditions are met:

1. Redistributions of source code must retain the above copyright notice, this list of conditions and the following disclaimer. 2. Redistributions in binary form must reproduce the above copyright notice, this list of conditions and the following disclaimer in the documentation and/or other materials provided with the distribution. 3. All advertising materials mentioning features or use of this software must display the following acknowledgment: "This product includes software developed by the OpenSSL Project for use in the OpenSSL Toolkit. (<http://www.openssl.org/>)" 4. The names "OpenSSL Toolkit" and "OpenSSL Project" must not be used to endorse or promote products derived from this software without prior written permission. For written permission, please contact [openssl-core@openssl.org](mailto:openssl-core@openssl.org). 5. Products derived from this software may not be called "OpenSSL" nor may "OpenSSL" appear in their names without prior written permission of the OpenSSL Project. 6. Redistributions of any form whatsoever must retain the following acknowledgment: "This product includes software developed by the OpenSSL Project for use in the OpenSSL Toolkit (<http://www.openssl.org/>)"

THIS SOFTWARE IS PROVIDED BY THE OpenSSL PROJECT ``AS IS" AND ANY EXPRESSED OR IMPLIED WARRANTIES, INCLUDING, BUT NOT LIMITED TO, THE IMPLIED WARRANTIES OF MERCHANTABILITY AND FITNESS FOR A PARTICULAR PURPOSE ARE DISCLAIMED. IN NO EVENT SHALL THE OpenSSL PROJECT OR ITS CONTRIBUTORS BE LIABLE FOR ANY DIRECT, INDIRECT, INCIDENTAL, SPECIAL, EXEMPLARY, OR CONSEQUENTIAL DAMAGES (INCLUDING, BUT NOT LIMITED TO, PROCUREMENT OF SUBSTITUTE GOODS OR SERVICES; LOSS OF USE, DATA, OR PROFITS; OR BUSINESS INTERRUPTION HOWEVER CAUSED AND ON ANY THEORY OF LIABILITY, WHETHER IN CONTRACT, STRICT LIABILITY, OR TORT (INCLUDING NEGLIGENCE OR OTHERWISE) ARISING IN ANY WAY OUT OF THE USE OF THIS SOFTWARE, EVEN IF ADVISED OF THE POSSIBILITY OF SUCH DAMAGE.

D. This product includes cryptographic software written by Eric Young ([eay@cryptsoft.com](mailto:eay@cryptsoft.com)). This product includes software written by Tim Hudson ([tjh@cryptsoft.com](mailto:tjh@cryptsoft.com)).

Copyright (C) 1995-1998 Eric Young ([eay@cryptsoft.com](mailto:eay@cryptsoft.com))

All rights reserved. This package is an SSL implementation written by Eric Young ([eay@cryptsoft.com](mailto:eay@cryptsoft.com)).

The implementation was written so as to conform with Netscape's SSL. This library is free for commercial and non-commercial use as long as the following conditions are adhered to. The following conditions apply to all code found in this distribution, be it the RC4, RSA, lhash, DES, etc., code; not just the SSL code. The SSL documentation included with this distribution is covered by the same copyright terms except that the holder is Tim Hudson ([tjh@cryptsoft.com](mailto:tjh@cryptsoft.com)). Copyright remains Eric Young's, and as such any Copyright notices in the code are not to be removed. If this package is used in a product, Eric Young should be given attribution as the author of the parts of the library used. This can be in the form of a textual message at program startup or in documentation (online or textual) provided with the package.

Redistribution and use in source and binary forms, with or without modification, are permitted provided that the following conditions are met:

1. Redistributions of source code must retain the copyright notice, this list of conditions and the following disclaimer.

2. Redistributions in binary form must reproduce the above copyright notice, this list of conditions and the following disclaimer in the documentation and/or other materials provided with the distribution. 3. All advertising materials mentioning features or use of this software must display the following acknowledgement:

"This product includes cryptographic software written by Eric Young (eay@cryptsoft.com)" The word 'cryptographic' can be left out if the routines from the library being used are not cryptographic related :-). 4. If you include any Windows specific code (or a derivative thereof) from the apps directory (application code) you must include an acknowledgement: "This product includes software written by Tim Hudson (tjh@cryptsoft.com)"

THIS SOFTWARE IS PROVIDED BY ERIC YOUNG ``AS IS" AND ANY EXPRESS OR IMPLIED WARRANTIES, INCLUDING, BUT NOT LIMITED TO, THE IMPLIED WARRANTIES OF MERCHANTABILITY AND FITNESS FOR A PARTICULAR PURPOSE ARE DISCLAIMED. IN NO EVENT SHALL THE AUTHOR OR CONTRIBUTORS BE LIABLE FOR ANY DIRECT, INDIRECT, INCIDENTAL, SPECIAL, EXEMPLARY, OR CONSEQUENTIAL DAMAGES (INCLUDING, BUT NOT LIMITED TO, PROCUREMENT OF SUBSTITUTE GOODS OR SERVICES; LOSS OF USE, DATA, OR PROFITS; OR BUSINESS INTERRUPTION) HOWEVER CAUSED AND ON ANY THEORY OF LIABILITY, WHETHER IN CONTRACT, STRICT LIABILITY, OR TORT (INCLUDING NEGLIGENCE OR OTHERWISE) ARISING IN ANY WAY OUT OF THE USE OF THIS SOFTWARE, EVEN IF ADVISED OF THE POSSIBILITY OF SUCH DAMAGE.

The license and distribution terms for any publically available version or derivative of this code cannot be changed. i.e. this code cannot simply be copied and put under another distribution license [including the GNU Public License.]

E. The Brady Network Card contains open source software licensed under the dropbear license.

Dropbear contains a number of components from different sources, hence there are a few licenses and authors involved. All licenses are fairly non-restrictive. The majority of code is written by Matt Johnston, under the license below. Portions of the client-mode work are (c) 2004 Mihnea Stoenescu, under the same license:

Copyright (c) 2002-2008 Matt Johnston. Portions copyright (c) 2004 Mihnea Stoenescu. All rights reserved.

Permission is hereby granted, free of charge, to any person obtaining a copy of this software and associated documentation files (the "Software"), to deal in the Software without restriction, including without limitation the rights to use, copy, modify, merge, publish, distribute, sublicense, and/or sell copies of the Software, and to permit persons to whom the Software is furnished to do so, subject to the following conditions:

The above copyright notice and this permission notice shall be included in all copies or substantial portions of the Software.

THE SOFTWARE IS PROVIDED "AS IS", WITHOUT WARRANTY OF ANY KIND, EXPRESS OR IMPLIED, INCLUDING BUT NOT LIMITED TO THE WARRANTIES OF MERCHANTABILITY, FITNESS FOR A PARTICULAR PURPOSE AND NONINFRINGEMENT. IN NO EVENT SHALL THE AUTHORS OR COPYRIGHT HOLDERS BE LIABLE FOR ANY CLAIM, DAMAGES OR OTHER LIABILITY, WHETHER IN AN ACTION OF CONTRACT, TORT OR OTHERWISE, ARISING FROM, OUT OF OR IN CONNECTION WITH THE SOFTWARE OR THE USE OR OTHER DEALINGS IN THE SOFTWARE.

LibTomCrypt and LibTomMath are written by Tom St Denis, and are Public Domain.

PuTTY is copyright 1997-2003 Simon Tatham.



Portions copyright Robert de Bath, Joris van Rantwijk, Delian Delchev, Andreas Schultz, Jeroen Massar, Wez Furlong, Nicolas Barry, Justin Bradford, and CORE SDI S.A.

Permission is hereby granted, free of charge, to any person obtaining a copy of this software and associated documentation files (the "Software"), to deal in the Software without restriction, including without limitation the rights to use, copy, modify, merge, publish, distribute, sublicense, and/or sell copies of the Software, and to permit persons to whom the Software is furnished to do so, subject to the following conditions:

The above copyright notice and this permission notice shall be included in all copies or substantial portions of the Software.

THE SOFTWARE IS PROVIDED "AS IS", WITHOUT WARRANTY OF ANY KIND, EXPRESS OR IMPLIED, INCLUDING BUT NOT LIMITED TO THE WARRANTIES OF MERCHANTABILITY, FITNESS FOR A PARTICULAR PURPOSE AND NONINFRINGEMENT. IN NO EVENT SHALL THE COPYRIGHT HOLDERS BE LIABLE FOR ANY CLAIM, DAMAGES OR OTHER LIABILITY, WHETHER IN AN ACTION OF CONTRACT, TORT OR OTHERWISE, ARISING FROM, OUT OF OR IN CONNECTION WITH THE SOFTWARE OR THE USE OR OTHER DEALINGS IN THE SOFTWARE.

F. The Brady Network Card contains open source software licensed under the Apache License Version 2.0.

The majority of the source code in the mDNSResponder project is licensed under the terms of the Apache License, Version 2.0, available from: <<http://www.apache.org/licenses/LICENSE-2.0>>

Apache License

Version 2.0, January 2004

<http://www.apache.org/licenses/>

## TERMS AND CONDITIONS FOR USE, REPRODUCTION, AND DISTRIBUTION

### 1. Definitions.

"License" shall mean the terms and conditions for use, reproduction, and distribution as defined by Sections 1 through 9 of this document.

"Licensor" shall mean the copyright owner or entity authorized by the copyright owner that is granting the License.

"Legal Entity" shall mean the union of the acting entity and all other entities that control, are controlled by, or are under common control with that entity. For the purposes of this definition, "control" means (i) the power, direct or indirect, to cause the direction or management of such entity, whether by contract or otherwise, or (ii) ownership of fifty percent (50%) or more of the outstanding shares, or (iii) beneficial ownership of such entity.

"You" (or "Your") shall mean an individual or Legal Entity exercising permissions granted by this License.

"Source" form shall mean the preferred form for making modifications, including but not limited to software source code, documentation source, and configuration files.

"Object" form shall mean any form resulting from mechanical transformation or translation of a Source form, including but not limited to compiled object code, generated documentation, and conversions to other media types.

"Work" shall mean the work of authorship, whether in Source or Object form, made available under the License, as indicated by a copyright notice that is included in or attached to the work (an example is provided in the Appendix below).

"Derivative Works" shall mean any work, whether in Source or Object form, that is based on (or derived from) the Work and for which the editorial revisions, annotations, elaborations, or other modifications represent, as a whole, an original work of authorship. For the purposes of this License, Derivative Works shall not include works that remain separable from, or merely link (or bind by name) to the interfaces of, the Work and Derivative Works thereof.

"Contribution" shall mean any work of authorship, including the original version of the Work and any modifications or additions to that Work or Derivative Works thereof, that is intentionally submitted to Licensor for inclusion in the Work by the copyright owner or by an individual or Legal Entity authorized to submit on behalf of the copyright owner. For the purposes of this definition, "submitted" means any form of electronic, verbal, or written communication sent to the Licensor or its representatives, including but not limited to communication on electronic mailing lists, source code control systems, and issue tracking systems that are managed by, or on behalf of, the Licensor for the purpose of discussing and improving the Work, but excluding communication that is conspicuously marked or otherwise designated in writing by the copyright owner as "Not a Contribution."

"Contributor" shall mean Licensor and any individual or Legal Entity on behalf of whom a Contribution has been received by Licensor and subsequently incorporated within the Work.

2. Grant of Copyright License. Subject to the terms and conditions of this License, each Contributor hereby grants to You a perpetual, worldwide, non-exclusive, no-charge, royalty-free, irrevocable copyright license to reproduce, prepare Derivative Works of, publicly display, publicly perform, sublicense, and distribute the Work and such Derivative Works in Source or Object form.

3. Grant of Patent License. Subject to the terms and conditions of this License, each Contributor hereby grants to You a perpetual, worldwide, non-exclusive, no-charge, royalty-free, irrevocable (except as stated in this section) patent license to make, have made, use, offer to sell, sell, import, and otherwise transfer the Work, where such license applies only to those patent claims licensable by such Contributor that are necessarily infringed by their Contribution(s) alone or by combination of their Contribution(s) with the Work to which such Contribution(s) was submitted. If You institute patent litigation against any entity (including a cross-claim or counterclaim in a lawsuit) alleging that the Work or a Contribution incorporated within the Work constitutes direct or contributory patent infringement, then any patent licenses granted to You under this License for that Work shall terminate as of the date such litigation is filed.

4. Redistribution. You may reproduce and distribute copies of the Work or Derivative Works thereof in any medium, with or without modifications, and in Source or Object form, provided that You meet the following conditions:

You must give any other recipients of the Work or Derivative Works a copy of this License; and

You must cause any modified files to carry prominent notices stating that You changed the files; and

You must retain, in the Source form of any Derivative Works that You distribute, all copyright, patent, trademark, and attribution notices from the Source form of the Work, excluding those notices that do not pertain to any part of the Derivative Works; and

If the Work includes a "NOTICE" text file as part of its distribution, then any Derivative Works that You distribute must include a readable copy of the attribution notices contained within such NOTICE file, excluding those notices that do not pertain to any part of the Derivative Works, in at least one of the following places: within a NOTICE text file distributed as part of the Derivative Works; within the Source form or documentation, if provided along with the Derivative Works; or, within a display generated by the Derivative Works, if and wherever such third-party notices normally appear. The contents of the NOTICE file are for informational purposes only and do not modify the License. You may add Your own attribution notices within Derivative Works that You distribute, alongside or as an addendum to the NOTICE text from the Work, provided that such additional attribution notices cannot be construed as modifying the License. You may add Your own copyright statement to Your modifications and may provide additional or different license terms and conditions for use, reproduction, or distribution of Your modifications, or for any such Derivative Works as a whole, provided Your use, reproduction, and distribution of the Work otherwise complies with the conditions stated in this License.

5. Submission of Contributions. Unless You explicitly state otherwise, any Contribution intentionally submitted for inclusion in the Work by You to the Licensor shall be under the terms and conditions of this License, without any additional terms or conditions. Notwithstanding the above, nothing herein shall supersede or modify the terms of any separate license agreement you may have executed with Licensor regarding such Contributions.

6. Trademarks. This License does not grant permission to use the trade names, trademarks, service marks, or product names of the Licensor, except as required for reasonable and customary use in describing the origin of the Work and reproducing the content of the NOTICE file.

7. Disclaimer of Warranty. Unless required by applicable law or agreed to in writing, Licensor provides the Work (and each Contributor provides its Contributions) on an "AS IS" BASIS, WITHOUT WARRANTIES OR CONDITIONS OF ANY KIND, either express or implied, including, without limitation, any warranties or conditions of TITLE, NON-INFRINGEMENT, MERCHANTABILITY, or FITNESS FOR A PARTICULAR PURPOSE. You are solely responsible for determining the appropriateness of using or redistributing the Work and assume any risks associated with Your exercise of permissions under this License.

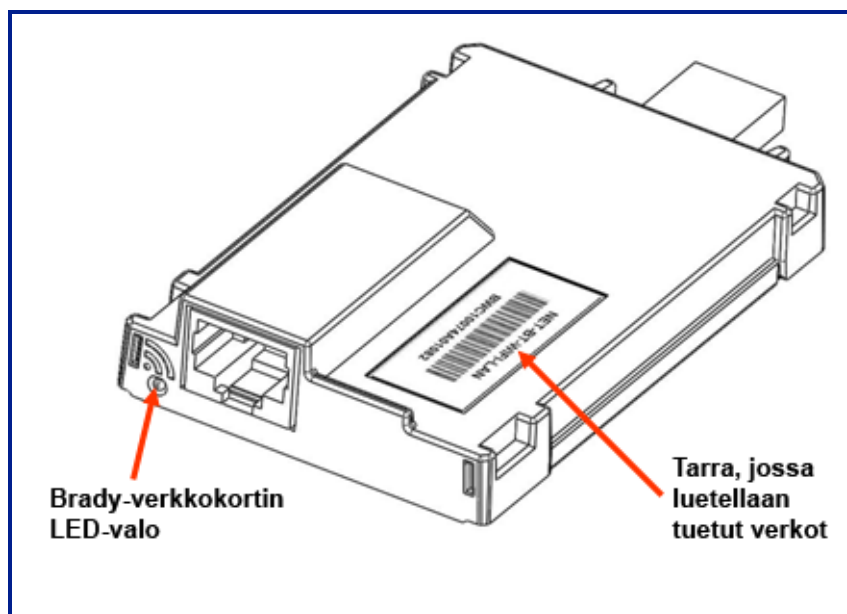
8. Limitation of Liability. In no event and under no legal theory, whether in tort (including negligence), contract, or otherwise, unless required by applicable law (such as deliberate and grossly negligent acts) or agreed to in writing, shall any Contributor be liable to You for damages, including any direct, indirect, special, incidental, or consequential damages of any character arising as a result of this License or out of the use or inability to use the Work (including but not limited to damages for loss of goodwill, work stoppage, computer failure or malfunction, or any and all other commercial damages or losses), even if such Contributor has been advised of the possibility of such damages.

9. Accepting Warranty or Additional Liability. While redistributing the Work or Derivative Works thereof, You may choose to offer, and charge a fee for, acceptance of support, warranty, indemnity, or other liability obligations and/or rights consistent with this License. However, in accepting such obligations, You may act only on Your own behalf and on Your sole responsibility, not on behalf of any other Contributor, and only if You agree to indemnify, defend, and hold each Contributor harmless for any liability incurred by, or claims asserted against, such Contributor by reason of your accepting any such warranty or additional liability.

To accommodate license compatibility with the widest possible range of client code licenses, the shared library code, which is linked at runtime into the same address space as the client using it, is licensed under the terms of the "Three-Clause BSD License". The Linux Name Service Switch code, contributed by National ICT Australia Ltd (NICTA) is licensed under the terms of the NICTA Public Software Licence (which is substantially similar to the "Three-Clause BSD License", with some additional language pertaining to Australian law).



## Brady-verkkokortti



## Brady-verkkokortin LED-valo

Brady-verkkokortin LED-valon vaihtuvat värit tarkoittavat seuraavia asioita:

Väri	Tila
Palava vihreä	Kortti toimii normaalisti, tila on OK.
Vilkkuva oranssi	Laiteohjelmisto on vioittunut ja se täytyy päivittää. Käytä Brady-verkkokortin määrittämisapuohjelmaa laiteohjelmiston päivittämiseen. (Tietoja uuden laiteohjelmiston lataamisesta: <a href="#">sivu 79</a> .)
Vilkkuva vihreä	Laiteohjelmiston päivitys on käynnissä.
Palava punainen	Kortin vika. Brady-verkkokortin ja tulostimen välillä ei ole tiedonsiirtoa. Ota yhteys järjestelmänvalvojaan.
Vilkkuva punainen	Brady-verkkokortin toiminnassa on havaittu virhe. Tarkista toiminta.

## Tuetut verkot

Verkkokortin viivakooditarrassa oleva nimi ilmoittaa, mitä verkkoja kyseinen kortti tukee.

Nimi	Tuetut verkot
NET-BT-WIFI-LAN	Bluetooth, WiFi ja Ethernet
NET-WIFI	VAIN WiFi ja Bluetooth
NET-BT	VAIN Bluetooth
NET-LAN	VAIN Ethernet

## Brady-verkkokortin asennus

Jos Brady-tulostimessa on Brady-verkkokortti (WiFi tai Ethernet), voit määrittää tulostimen toimimaan paikallisena tulostimen (fyysisesti kytketty tietokoneeseen USB-kaapelilla) ja (jaettuna) verkkotulostimena Ethernet- tai WiFi-yhteyden kautta. Jos haluat asettaa tulostimen verkkotulostimeksi, Brady-verkkokortti täytyy määrittää tunnistamaan verkot ja toimimaan niiden kanssa. Tulostimen mukana toimitettu Brady Printer Drivers -CD sisältää tulostinajurien lisäksi myös Brady-verkkokortin määrittämisen ohjatut toiminnot. Tulostinajurit ja Brady-verkkokortin ajurit voi myös ladata Brady-sivustosta osoitteessa [www.bradyid.com](http://www.bradyid.com).

Verkkokortin ohjattu asennus- ja määrittystoiminto tunnistaa kuusi erilaista asennustilannetta. Ne ovat:

- Asennus ensimmäistä kertaa WiFi-tulostusta varten
- Asennus ensimmäistä kertaa Ethernet-tulostusta varten
- Bluetooth-tulostus matkapuhelimista
- Asennus muihin tietokoneisiin
- Vain USB-ajurin asennus
- Asennus ensimmäistä kertaa Adhoc-tulostusta varten

## Asennus ensimmäistä kertaa WiFi-tulostusta varten

Käytä tätä asennusmenetelmää:

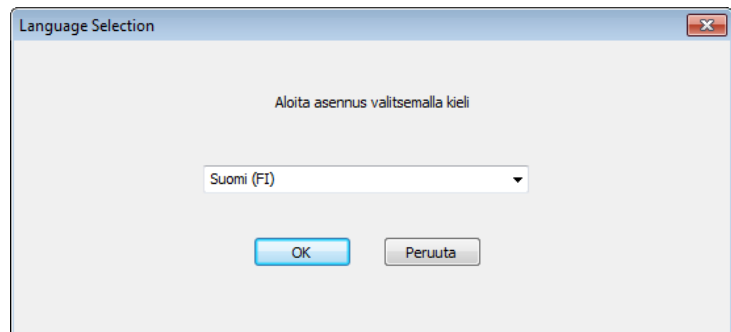
- ☒ **Jos olet juuri ostanut tulostimen ja asennat sitä ensimmäistä kertaa.**
- ☒ **Jos haluat lähettää tulostustöitä tulostimelle tietokoneesta WiFi-verkon kautta.**

Kun haluat määrittää Brady-verkkokortin WiFi-yhteyttä varten ja asentaa Brady-tulostimen tulostinajurin, suorita seuraavat vaiheet.

1. Varmista, että tulostinta ja tietokonetta **EI** ole liitetty USB-kaapelilla.
2. Aseta Brady Printer Drivers -CD tietokoneen CD-asemaan.

Ohjattu asennustoiminto käynnistyy automaattisesti.

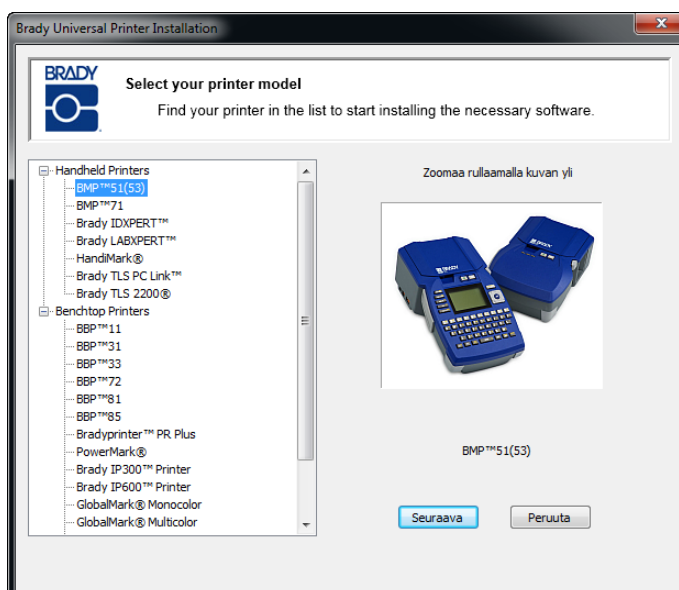
3. Kytke tulostimeen virta.
4. Valitse kieli avattavasta luettelosta ja napsauta sitten OK.



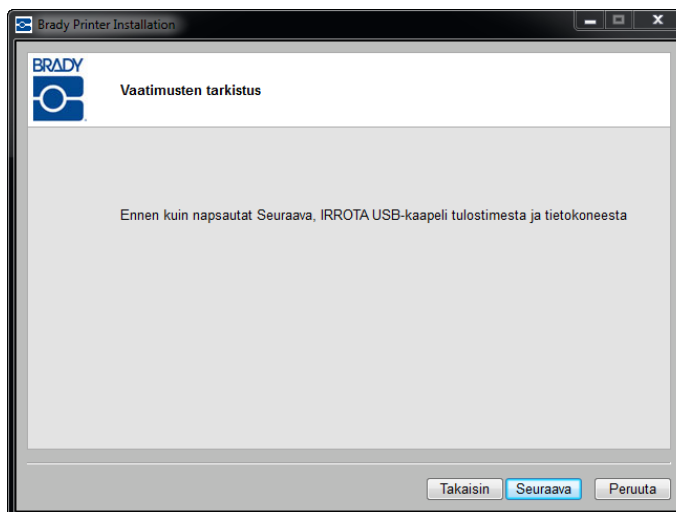


5. Napsauta asennettavaa tulostinmallia ja napsauta sitten Seuraava.

Windows Installer asentaa Brady-verkkokortin määrittämisohjelman.



6. Jos tulostin ja tietokone ovat edelleen liitettyinä USB-kaapelilla, **IRROTA** kaapeli nyt.

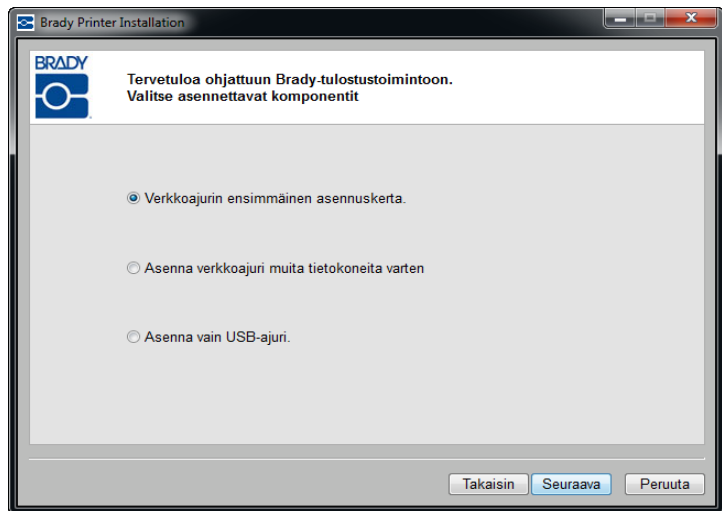


7. Asenna tulostinajurit napsauttamalla esiin tulevassa Asenna laiteohjelmisto -ikkunassa **Asenna**.

## 6 | Brady-verkkokortin asennus

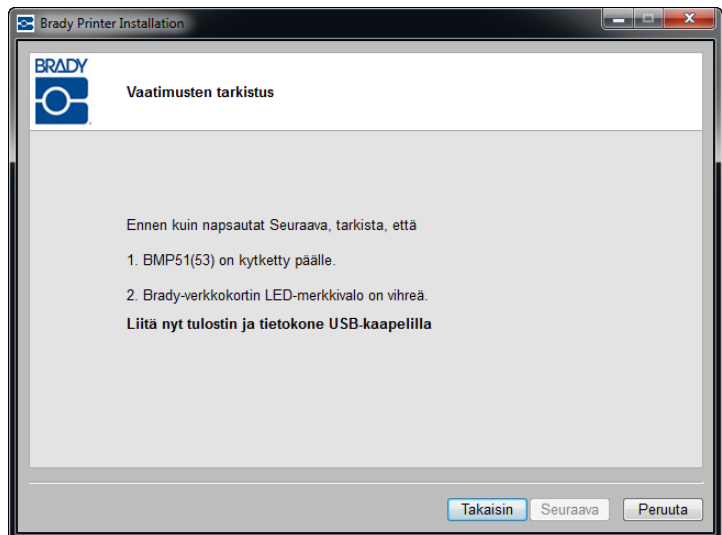
Asennus ensimmäistä kertaa WiFi-tulostusta varten

8. Napsauta *Asennus ensimmäistä kertaa verkkoajuria varten* (valittu oletusarvoisesti) ja napsauta sitten Seuraava.



Tarkista, että tulostin on päällä ja että Brady-verkkokortin LED-valo palaa vihreänä.

9. Liitä tulostin tietokoneeseen USB-kaapelilla.



Jos asennat tulostinajureita Windows XP:ssä, *Ohjattu uuden laitteiston asennus* tulee esiin. Jos se tulee esiin, jatka vaiheesta 11, muussa tapauksessa siirry vaiheeseen 14, [sivu 8](#).

10. Napsauta *Kyllä, nyt ja aina, kun liitän laitteen* -valintapainiketta ja napsauta sitten Seuraava.



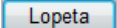
11. Napsauta *Asenna ohjelmisto automaattisesti (suositus)* -valintapainiketta ja napsauta Seuraava.



## 8 | Brady-verkkokortin asennus

Asennus ensimmäistä kertaa WiFi-tulostusta varten

Asennus jatkuu.

12. Kun asennus on suoritettu, sulje ohjattu toiminto napsauttamalla Valmis .

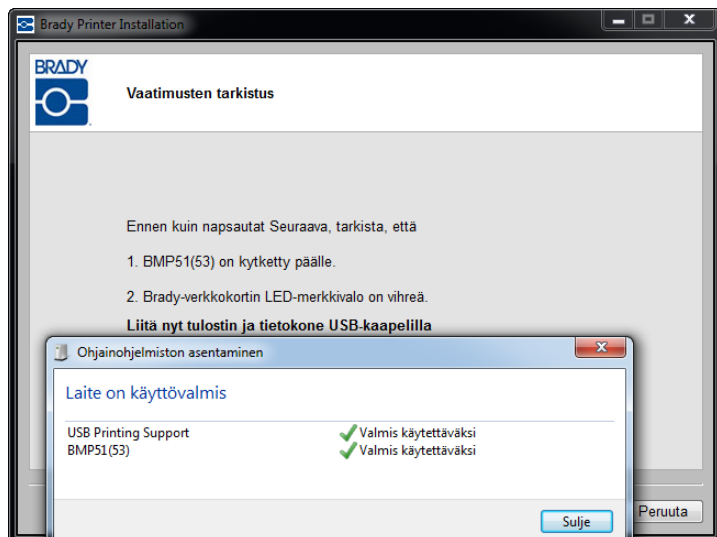
13. Napsauta Seuraava.



14. Esiin tulee ilmoitus, joka kertoo laitteen olevan valmiina käyttöön. Sulje ilmoitus napsauttamalla Sulje.

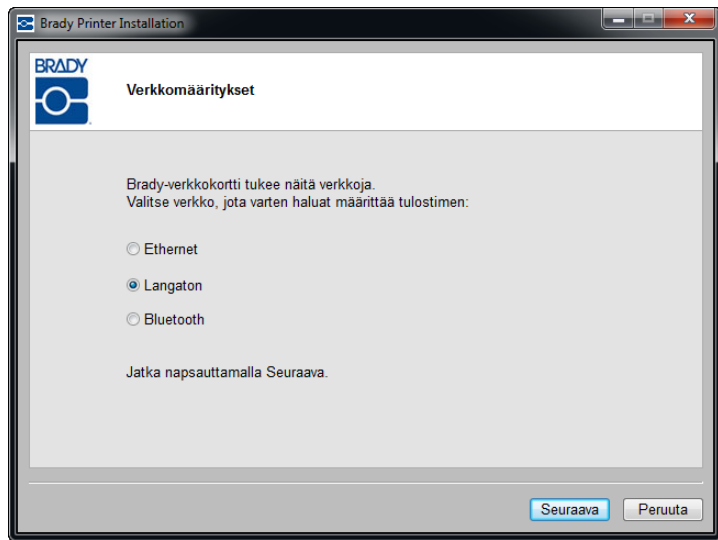
15. Napsauta Vaatimusten tarkistus -ikkunassa Seuraava.

Yhteys asennetaan ja vahvistetaan



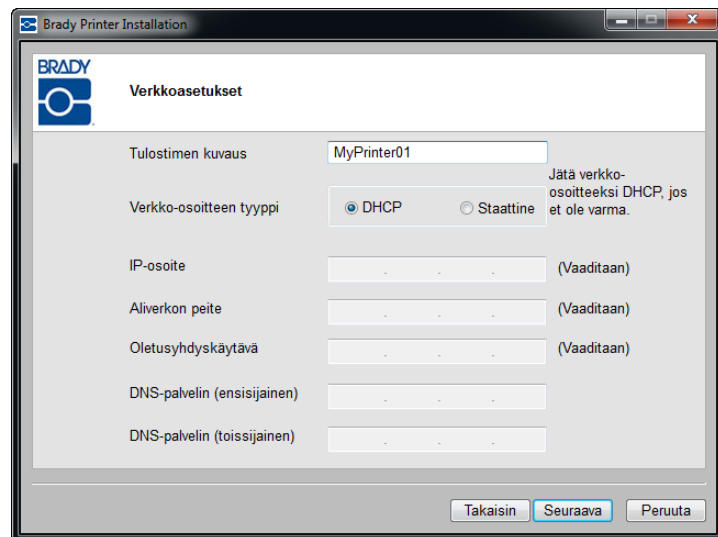
Brady-verkkokortin tukemat verkot näytetään.  
WiFi-yhteyden aktivointi:

16. Valitse Langaton ja napsauta sitten Seuraava.



17. Kirjoita Tulostimen kuvaus -kenttään tälle verkkoyhteydelle helposti tunnistettava nimi/kuvaus. Voit käyttää mitä tahansa aakkosnumeerista merkkiä.

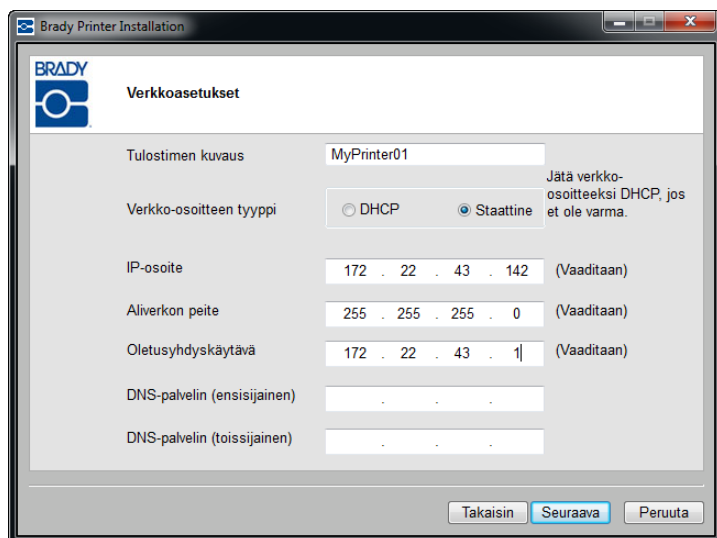
*Verkko-osoitteen tyyppi* -kenttään suositellaan DHCP-oletusprotokollaa. Jos käytetään DHCP:tä, siirry vaiheeseen 22, [sivu 10](#).



### Staattisen verkko-osoitteen tyypin käyttäminen

Jos haluat käyttää staattista verkko-osoitteen tyyppiä, IP-osoite-, Aliverkon peite- ja Oletusyhdykäytävä-kentät ovat pakollisia. Saat nämä tiedot verkon pääkäyttäjältä. Staattinen -vaihtoehdon käyttäminen:

18. Napsauta *Staattinen*-valintapainiketta. Se avaa tarvittavat kentät osoitteiden syöttämistä varten.
19. Napsauta *IP-osoite*-kenttää ja syötä haluamasi IP-osoite. Kohdistin hyppää automaattisesti IP-osoite-kentän eri osiin.
20. Napsauta *Aliverkon peite* -kenttää ja syötä haluamasi aliverkon peite.
21. Napsauta *Oletusyhdykäytävä*-kenttää ja syötä yhdyskäytävän osoite.
22. Kun olet valmis, napsauta Seuraava.



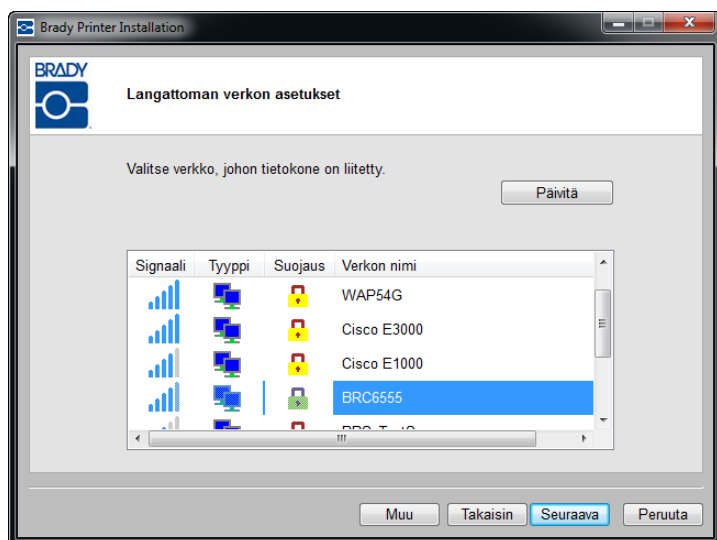
23. Valitse verkko, johon tietokone on liitetty.

**Huomautus:** Jos verkkoa ei näy luettelossa, napsauta Päivitä

**Päivitä** -painiketta.

Jos verkkoa ei vielä näy luettelossa, voit määrittää sen manuaalisesti valitsemalla Muu.

Jos haluat nimetä toisen verkon, siirry vaiheeseen 30, [sivu 14](#).



Varmista, että tietokoneen WiFi-verkon nimi ja todentamisavain (jos verkko on suojattu salasanalla) ovat saatavilla. Kun olet kerännyt nämä tiedot:

24. Napsauta Seuraava.

Brady-verkkokortti voidaan määrittää sekä yksityistä verkkoyhteyttä että yritysverkkoyhteyttä varten.

Yksityistä verkkoa, jota kutsutaan myös nimellä WPA-PSK, käytetään yleensä kodeissa ja pientoimistoissa. Verkko on suojattu käyttäjän määrittämällä salasanalla.

Yritysverkkoa, joka tunnetaan myös nimellä WPA-802 (tai vain WPA), käyttävät suuremmat yritykset, ja se vaatii RADIUS-palvelimen. Palvelin luo salasanan.

---

**Huomautus:** Asennusohjelma tunnistaa automaattisesti, onko valittu verkko yksityinen vai yritysverkko.

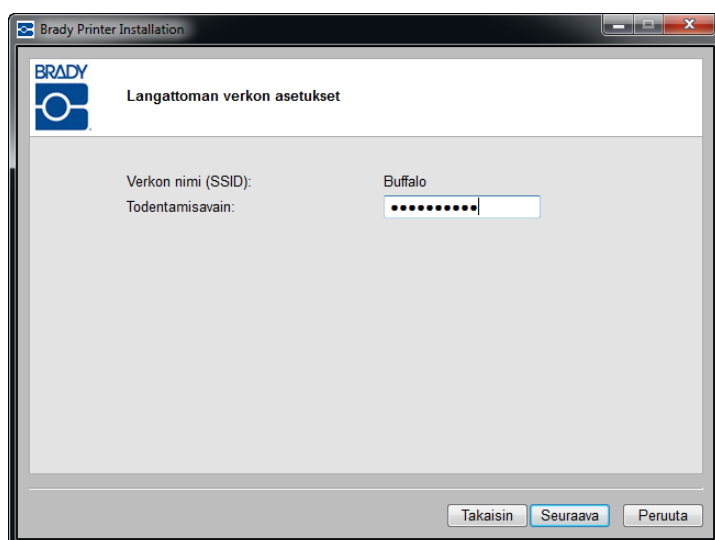
---

Jos luettelosta valittu langaton verkko on yksityinen verkko:

25. Anna valitun verkon todentamisavain.

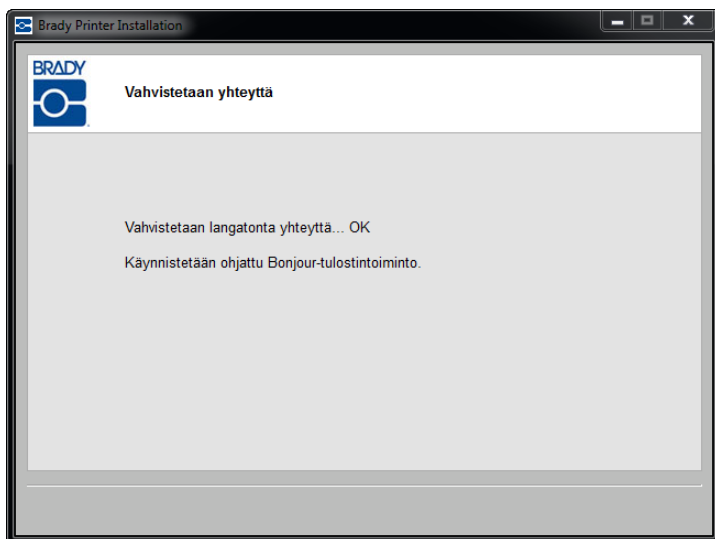
Jos et tiedä salasanaa tai suojaustyyppiä, pyydä apua verkon pääkäyttäjältä.

26. Napsauta Seuraava.



Yhteys vahvistetaan.

Jos vaiheessa 18 valittiin Staattinen, verkkotulostin on jo määritetty ja merkitty vaiheessa 19 annettuun IP-osoitteeseen. Tulostin on asennettu. Siirry vaiheeseen 48, [sivu 20](#). Muussa tapauksessa siirry Bonjour-tulostuspalveluihin, alkaen [sivu 17](#).

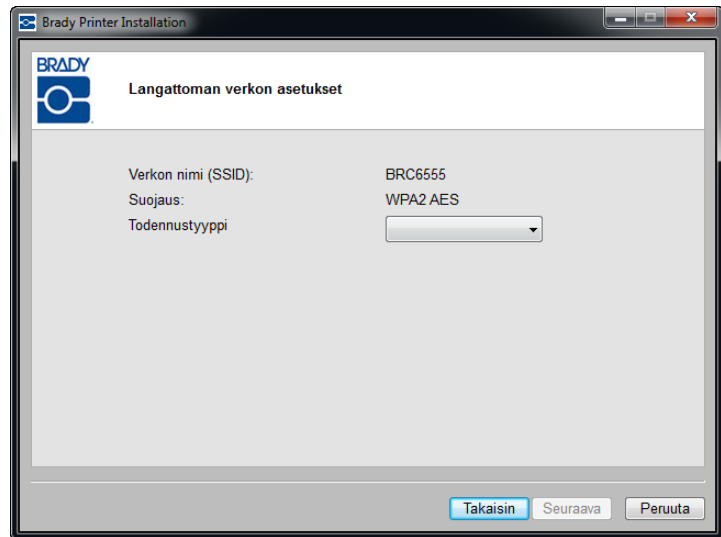


## 12 | Brady-verkkokortin asennus

Asennus ensimmäistä kertaa WiFi-tulostusta varten

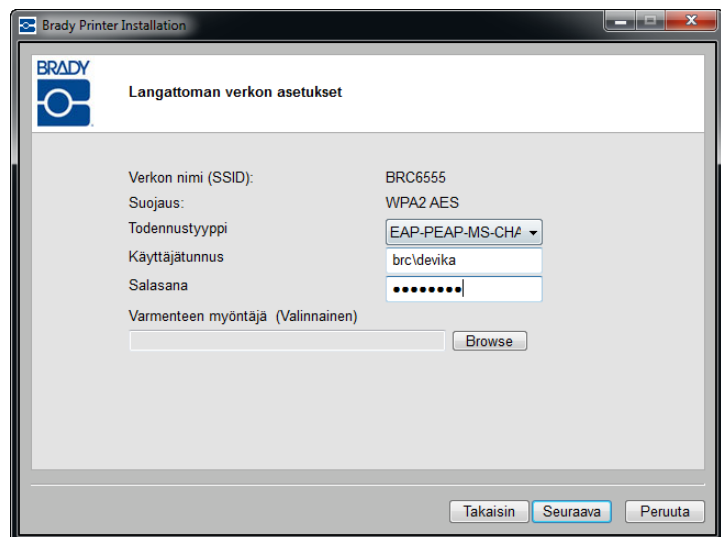
Jos luettelosta valittu langaton verkko on yritysverkko:

27. Napsauta alanuolta ja valitse *Todennustyyppi*. (Jos et tiedä todennustyyppiä, pyydä apua verkon pääkäyttäjältä.)



28. Syötä tarvittaessa käyttäjätunnus ja salasana. Tarkista verkon pääkäyttäjältä, onko sinulle jo annettu käyttäjätunnus.

**Huomautus:** Valitun todennustyyppin mukaan käyttäjätunnus, salasana ja sertifikaatit voidaan tarvita. Katso lisätietoja todennustaulukosta, [sivu 14](#).

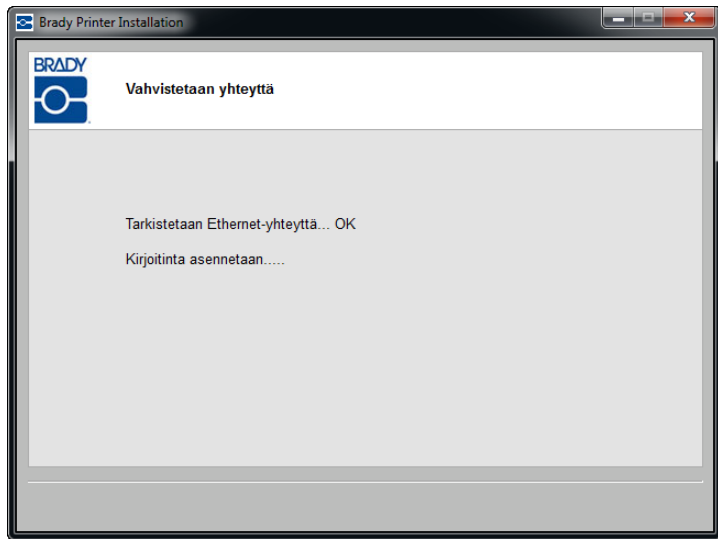


29. Kun olet valmis, napsauta Seuraava.



Langaton verkkoyhteys vahvistetaan.

Jos vaiheessa 18 valittiin Staattinen tai jos PC ja tulostin eivät ole samassa aliverkossa, verkkotulostin on jo määritetty ja merkitty syötettyyn IP-osoitteeseen tai DHCP:n IP-osoitteeseen. Tulostin on asennettu. Siirry vaiheeseen 48, [sivu 20](#).



Muussa tapauksessa siirry Bonjour-tulostuspalveluihin, alkaen [sivu 17](#).

## 14 | Brady-verkkokortin asennus

Asennus ensimmäistä kertaa WiFi-tulostusta varten

### Todennusmenetelmät ja -tyypit

Brady-verkkokortin asennusohjelma tukee erilaisia todennusmenetelmiä ja -tyyppejä. Seuraavat taulukot esittävät WPA- ja WPA2-yritysverkkojen tuetut 802.1X-todennusmenetelmät ja käytettävän todennustyyppin pakolliset tai tarvittavat kentät. Katso näitä taulukoita valitessasi todennustyyppiä.

Authentication Methods Supported	EAP-TLS	EAP-TTLS	PEAP v0
Certificate Formats Supported	PKCS1	PKCS12	
	.DER .PEM .CER .CRT .KEY	.PFX	

**Taulukko 1. Todennusmenetelmät**

Authentication Type	Username	Password/ Private key Password	CA Certificate	Client Certificate	Client Key
EAP-PEAP-MSCHAPV2	Mandatory	Mandatory	Optional	Not Required	Not Required
EAP-TTLS-MSCHAPV2	Mandatory	Mandatory	Optional	Not Required	Not Required
EAP-TLS	Mandatory	Not Required	Optional	Mandatory	Mandatory
EAP-TLS	Mandatory	Required if Client Cert is in .PFX format	Optional	Mandatory	Not Required

**Taulukko 2. Todennustyyppi**

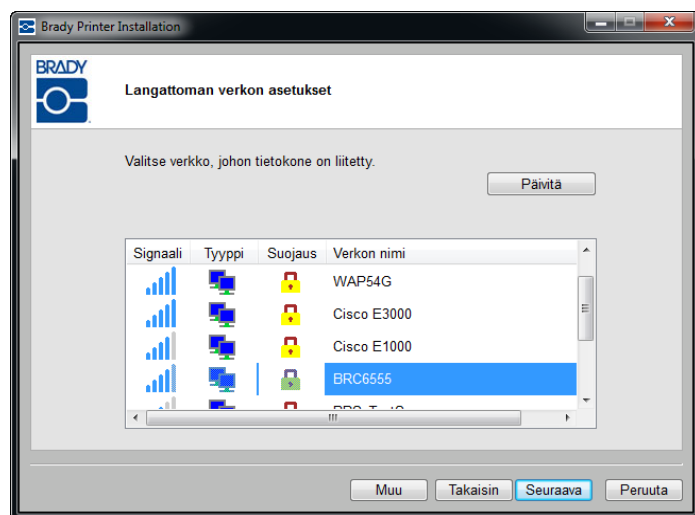
### Muiden verkkojen määrittäminen

Muita verkkoja määritettäessä verkon nimen (SSID), käytetyn suojauksen ja tarvittaessa salasanan täytyy olla tiedossa. Saat nämä tiedot verkon pääkäyttäjältä.

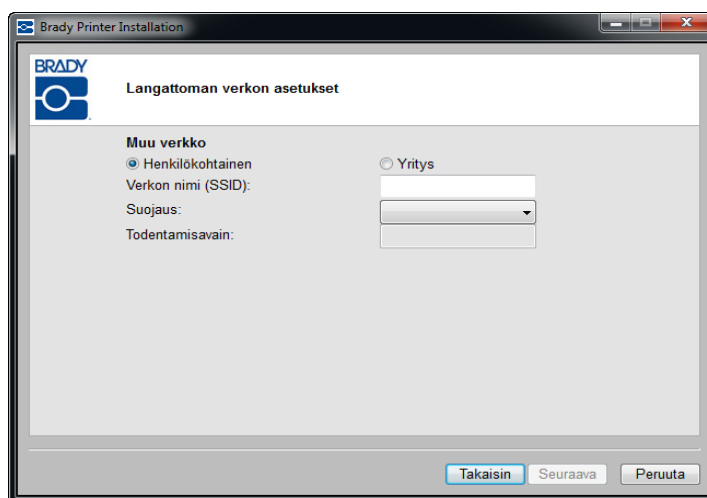
Muun verkon nimeäminen:

30. Napsauta Langattoman verkon asetukset -näytössä Muu

-painiketta.



31. Napsauta *Muu verkko* -näytössä verkkoa parhaiten kuvaavaa valintapainiketta, Henkilökohtainen tai Yritys.

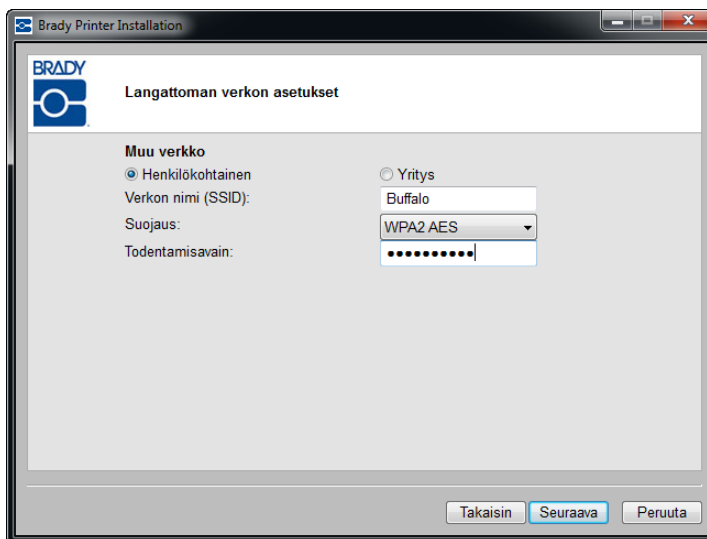


### Henkilökohtainen verkko

32. Jos valitaan Henkilökohtainen, syötä Verkon nimi (SSID).
33. Napsauta Suojaus-kentässä alanuolta ja valitse suojaustyyppi.

Valitun suojaustyyppin mukaan salasana täytyy ehkä antaa. Katso lisätietoja Todennusmenetelmät ja tyyppit -taulukosta, [sivu 14](#).

**Huomautus:** Yksityisiin verkkoihin ei tarvitse antaa todennustyyppiä.



## 16 | Brady-verkkokortin asennus

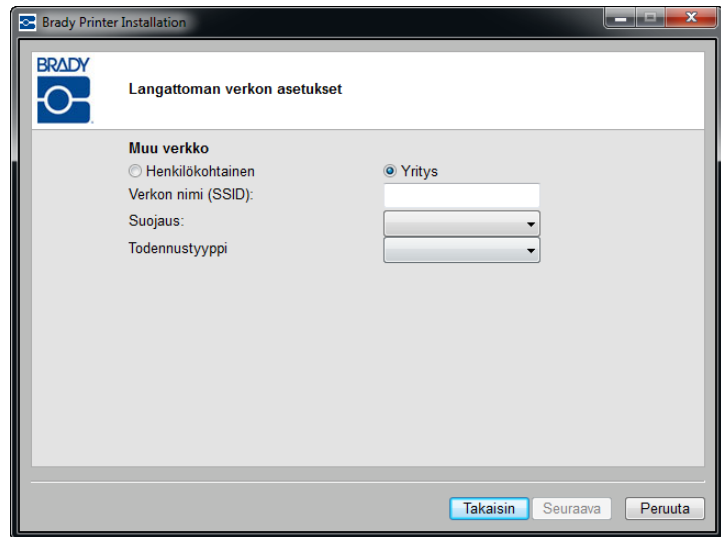
Asennus ensimmäistä kertaa WiFi-tulostusta varten

### Yritysverkko

Jos valitaan Yritys:

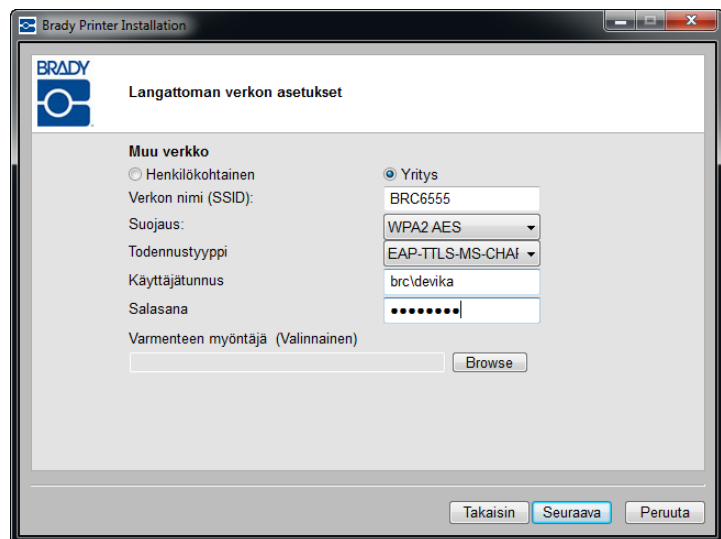
- 34. Syötä Verkon nimi (SSID).
- 35. Napsauta Suojaus-kentässä alanuolta ja valitse suojaustyyppi.

**Huomautus:** Jos löydät verkon luettelosta, Verkon nimi ja Suojaus täytetään automaattisesti.



- 36. Napsauta alanuolta ja valitse *Todennustyyppi*. (Jos et tiedä todennustyyppiä, pyydä apua verkon pääkäyttäjältä.)
- 37. Syötä tarvittaessa käyttäjätunnus ja salasana. Tarkista verkon pääkäyttäjältä, onko sinulle jo annettu käyttäjätunnus.

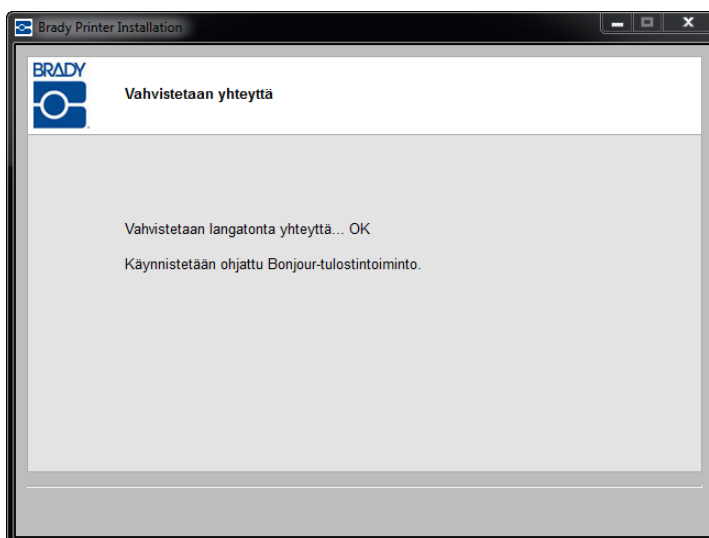
**Huomautus:** Valitun todennustyyppin mukaan käyttäjätunnus, salasana ja sertifikaatit voidaan tarvita. Katso lisätietoja todennustaulukosta, [sivu 14](#).



- 38. Kun olet valmis, napsauta Seuraava.

Langaton verkkoyhteys vahvistetaan.

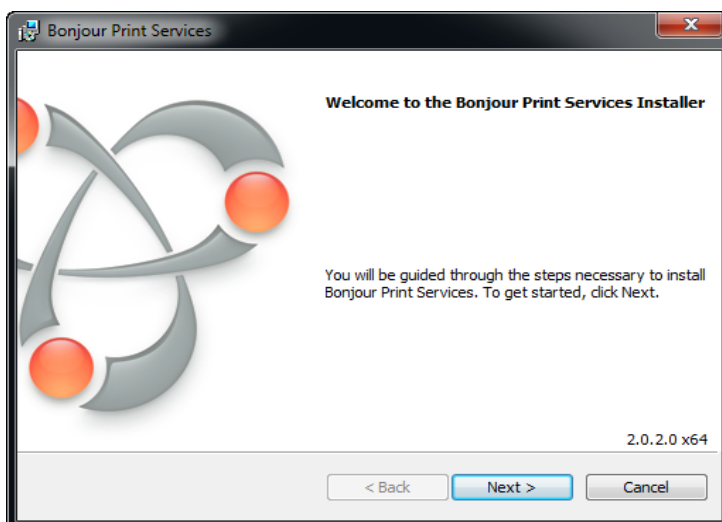
Jos vaiheessa 18 valittiin Staattinen tai jos PC ja tulostin eivät ole samassa aliverkossa, verkkotulostin on jo määritetty ja merkitty syötettyyn IP-osoitteeseen tai DHCP:n IP-osoitteeseen. Tulostin on asennettu. Siirry vaiheeseen 48, [sivu 20](#).



### Bonjour-tulostuspalvelut

Jos käytetään samassa aliverkossa olevan PC:n ja tulostimen DHCP-oletusasetusta, yhteyden muodostaminen onnistuu ja ohjattu Bonjour-toiminto käynnistyy. Bonjour-ohjelma on suunniteltu määrittämään ja valvomaan verkkotulostimia. Ohjattu Bonjour-tulostintoiminto määrittää Brady-tulostimen verkkotulostimeksi.

**39.** Napsauta Seuraava.

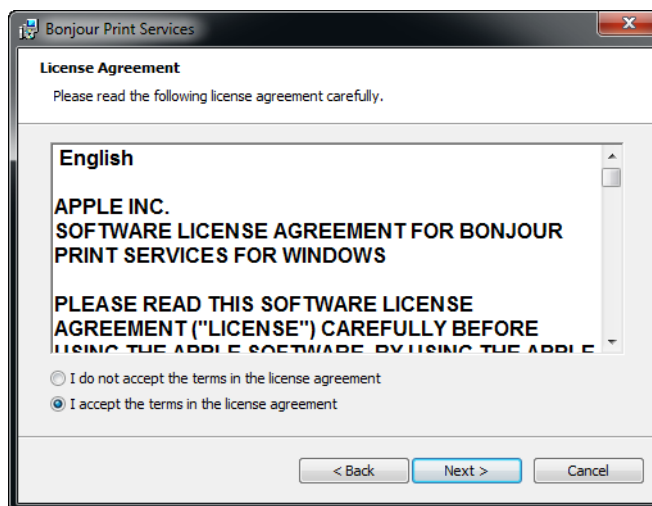


## 18 | Brady-verkkokortin asennus

Asennus ensimmäistä kertaa WiFi-tulostusta varten

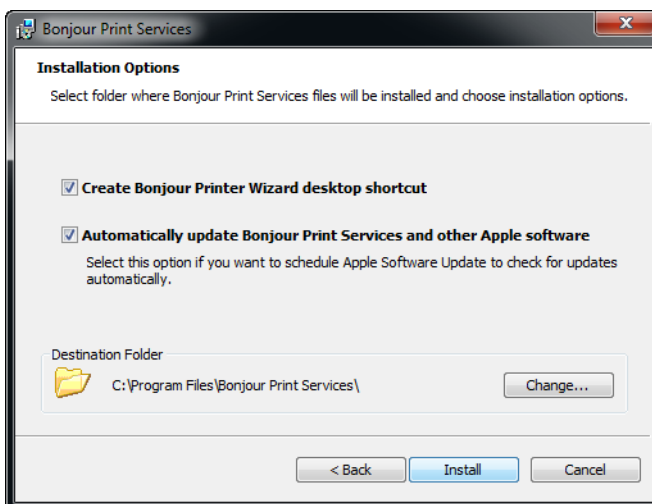
Apple-loppukäyttäjän käyttöoikeussopimus näytetään.

40. Kun olet lukenut sen, valitse Hyväksyn käyttöoikeussopimuksen ehdot ja jatka napsauttamalla Seuraava.
41. Napsauta Lue tiedot -näytössä uudelleen Seuraava.

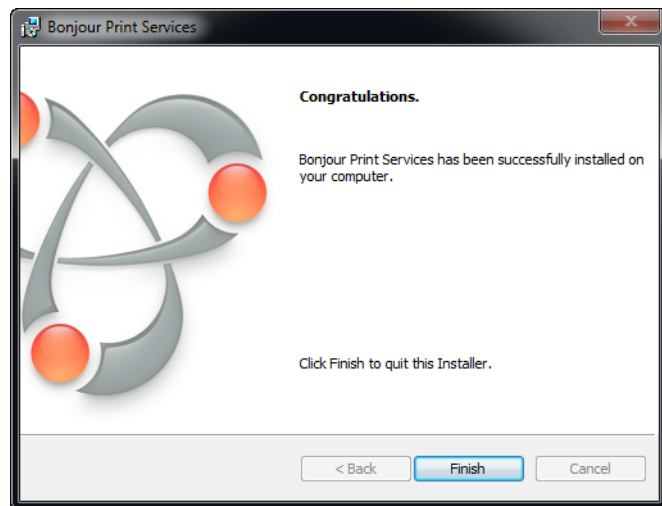


Määritä haluamasi vaihtoehdot ohjatussa Bonjour-toiminnossa ja sijainti, johon Bonjour-tulostuspalveluohjelmisto tallennetaan.

42. Jos haluat vaihtaa oletustallennussijainnin, napsauta Vaihda ja valitse toinen kansio Windowsin normaalimenettelyä käyttämällä.
43. Kun olet valmis, napsauta Asenna.



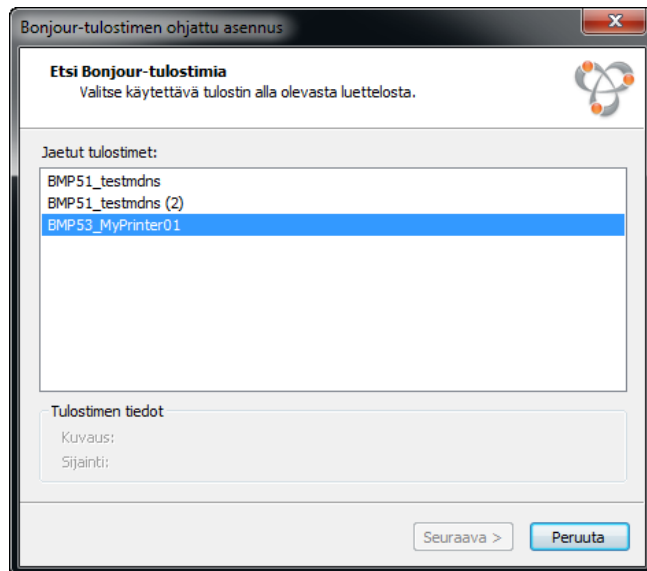
44. Kun Bonjour-tulostuspalvelut on asennettu, napsauta Valmis.



45. Napsauta määritettyä verkkotulostimen nimeä.

Tunnistamisen helpottamiseksi vaiheessa 17 määritetty nimi tai kuvaus näytetään ruudun vasemmassa alakulmassa.

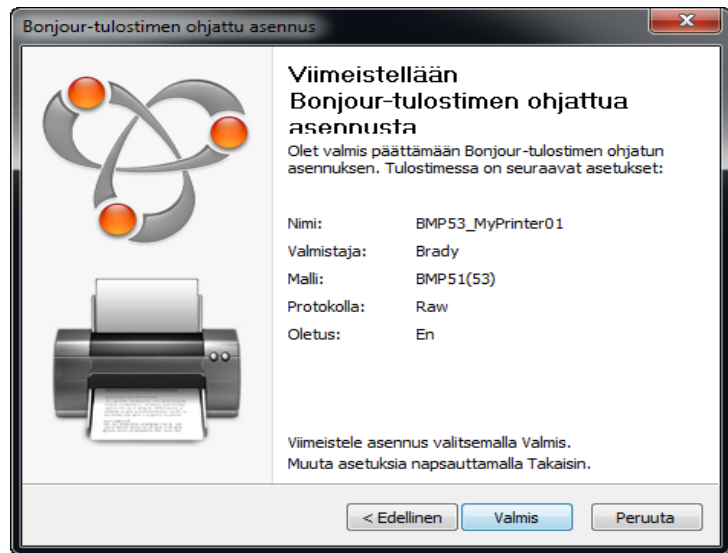
46. Napsauta Seuraava.



## 20 | Brady-verkkokortin asennus

Asennus ensimmäistä kertaa WiFi-tulostusta varten

47. Kun ohjattu Bonjour-tulostintointiminto valmistuu, napsauta Valmis.



Brady-tulostimen asennus on suoritettu.

48. Poistu ohjatusta toiminnosta napsauttamalla Lopeta.





## Asennus ensimmäistä kertaa Ethernet-tulostusta varten

Käytä tätä asennusmenetelmää:

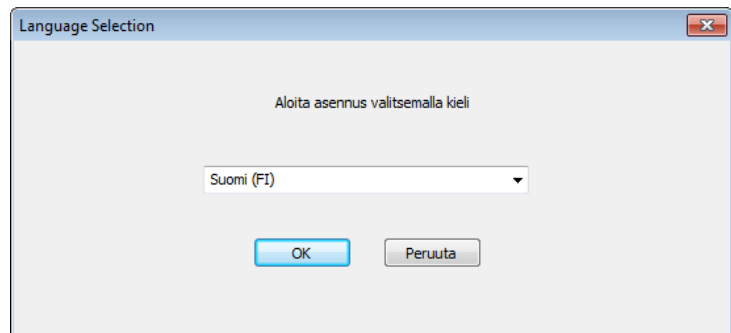
- ☒ **Jos olet juuri ostanut tulostimen ja asennat sitä ensimmäistä kertaa.**
- ☒ **Jos haluat lähettää tulostustöitä tulostimelle tietokoneesta Ethernet- tai LAN-verkon kautta.**

Brady-verkkokortti on määritetty tukemaan joko Ethernet- tai WiFi-yhteyksiä. Molemmat yhteydet eivät voi olla aktiivisia samaan aikaan. Ethernet-yhteyden aktivoiminen:

1. Varmista, että tulostinta ja tietokonetta **EI** ole liitetty USB-kaapelilla.
2. Aseta Brady Printer Drivers -CD tietokoneen CD-asemaan.

Ohjattu asennustoiminto käynnistyy automaattisesti.

3. Kytke tulostimeen virta.
4. Valitse kieli avattavasta luettelosta ja napsauta sitten OK.

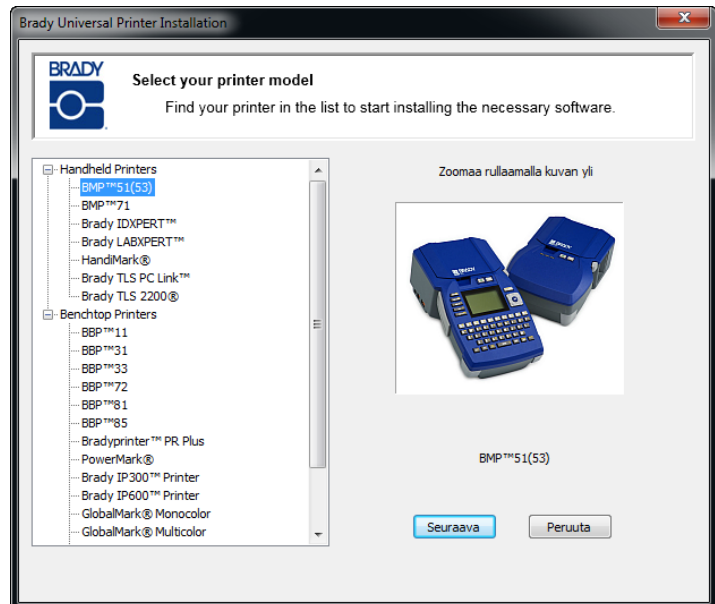


## 22 | Brady-verkkokortin asennus

Asennus ensimmäistä kertaa Ethernet-tulostusta varten

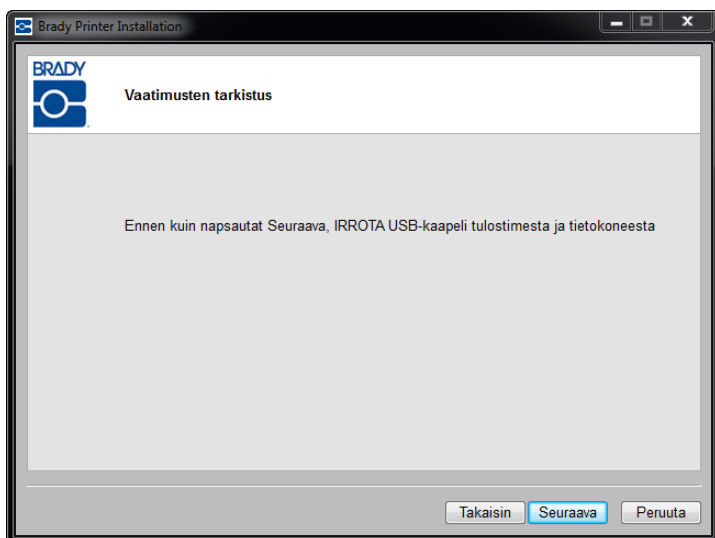
5. Napsauta asennettavaa tulostinmallia ja napsauta sitten Seuraava.

Windows Installer asentaa Brady-verkkokortin määrittämisapuohjelman.

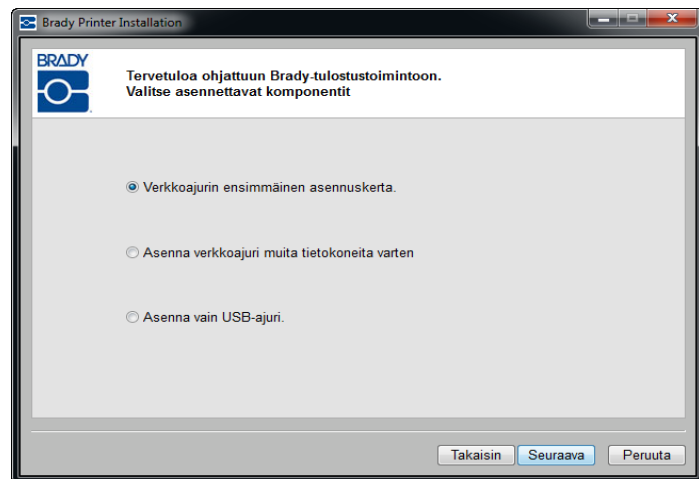


6. Jos tulostin ja tietokone ovat edelleen liitettyinä USB-kaapelilla, IRROTA kaapeli nyt.

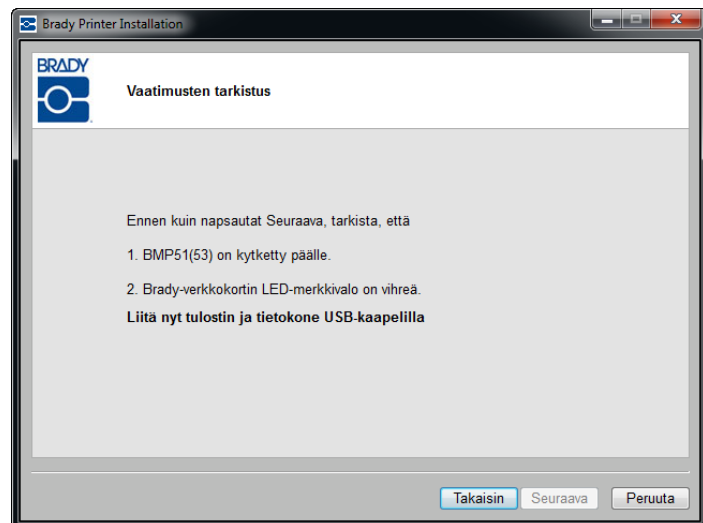
7. Napsauta Seuraava.



8. Napsauta *Verkkoajurin ensimmäinen asennuskerta* (valittu oletusarvoisesti) ja napsauta sitten Seuraava.



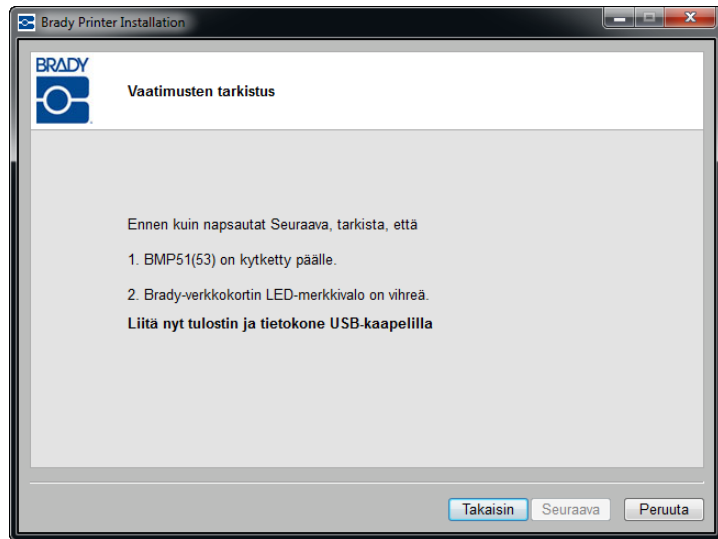
9. Tarkista, että tulostin on päällä ja että Brady-verkkokortin LED-valo palaa vihreänä.



## 24 | Brady-verkkokortin asennus

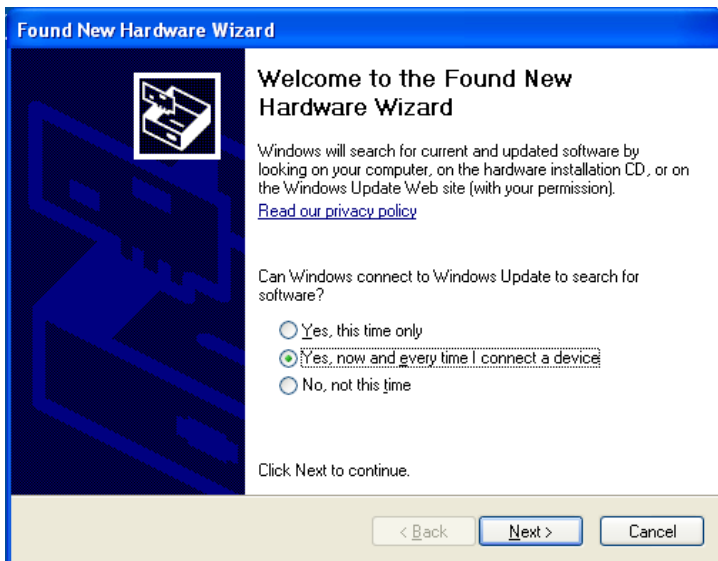
Asennus ensimmäistä kertaa Ethernet-tulostusta varten

10. Liitä tulostin tietokoneeseen USB-kaapelilla ja napsauta sitten Seuraava.



Jos asennat tulostinajureita Windows XP:ssä, *Ohjattu uuden laitteiston asennus* tulee esiin. Jos se tulee esiin, jatka vaiheesta 11, muussa tapauksessa siirry vaiheeseen 15, [sivu 26](#).

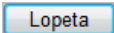
11. Napsauta *Kyllä, nyt ja aina, kun liitän laitteen* -valintapainiketta ja napsauta sitten Seuraava.



12. Napsauta *Asenna ohjelmisto automaattisesti (suositus)* -valintapainiketta ja napsauta Seuraava.



Asennus jatkuu.

13. Kun asennus on suoritettu, sulje ohjattu toiminto napsauttamalla Valmis .

14. Napsauta Seuraava.

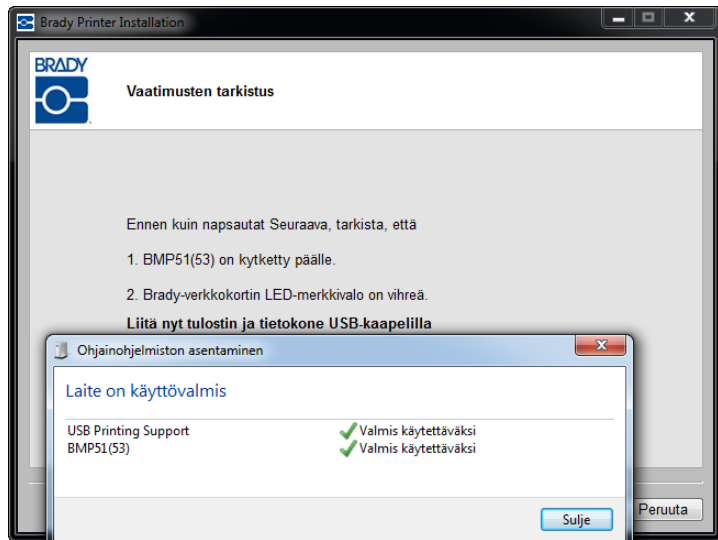


## 26 | Brady-verkkokortin asennus

Asennus ensimmäistä kertaa Ethernet-tulostusta varten

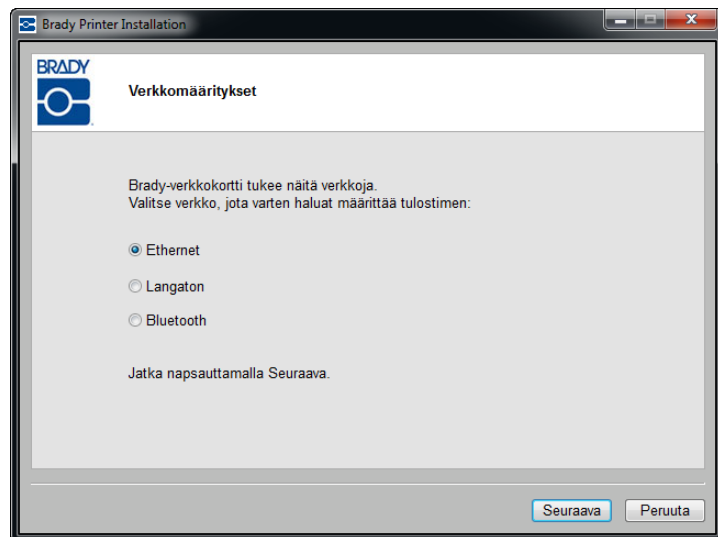
15. Esiin tulee ilmoitus, joka kertoo laitteen olevan valmiina käyttöön. Sulje ilmoitus napsauttamalla Sulje.

Yhteys asennetaan ja vahvistetaan.



Brady-verkkokortin tukemat verkot näytetään. Ethernet-yhteyden aktivointi:

16. Napsauta *Ethernet*-valintapainiketta ja napsauta sitten Seuraava.



17. Kirjoita *Tulostimen kuvaus* -kenttään tälle verkkoyhteydelle helposti tunnistettava nimi/kuvaus. Voit käyttää mitä tahansa aakkosnumeerista merkkiä.

*Verkko-osoitteen tyyppi* -kenttään suositellaan DHCP-oletusprotokollaa. Jos käytetään DHCP:tä, siirry vaiheeseen 22, [sivu 27](#).

### Staatillisen verkko-osoitteen tyyppin käyttäminen

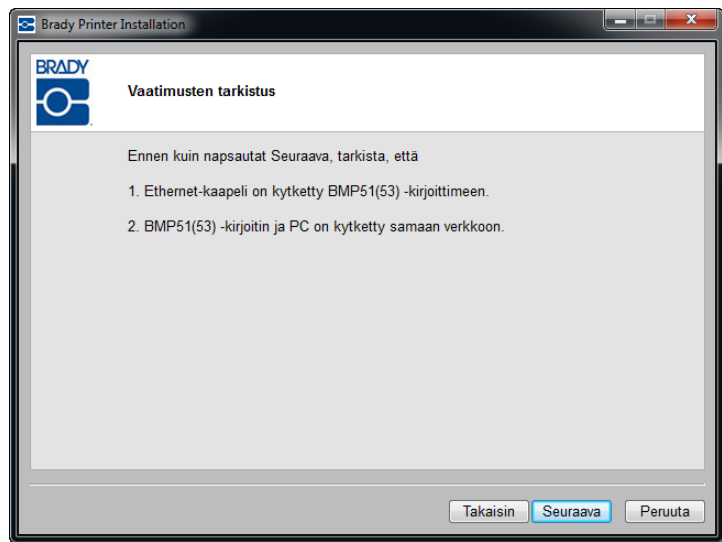
Jos haluat käyttää Staattinen-vaihtoehtoa, IP-osoite-, Aliverkon peite- ja Oletusyhdykäytävä-kentät ovat pakollisia. Saat nämä tiedot verkon pääkäyttäjältä. Staattinen -vaihtoehtoon käyttäminen:

18. Napsauta *Staattinen*-valintapainiketta. Se avaa tarvittavat kentät osoitteiden syöttämistä varten.
19. Napsauta *IP-osoite*-kenttää ja syötä haluamasi IP-osoite. Kohdistin hyppää IP-osoite-kentän eri osiin.
20. Napsauta *Aliverkon peite* -kenttää ja syötä haluamasi aliverkon peite.
21. Napsauta *Oletusyhdykäytävä*-kenttää ja syötä yhdyskäytävän osoite.
22. Kun olet valmis, napsauta Seuraava.

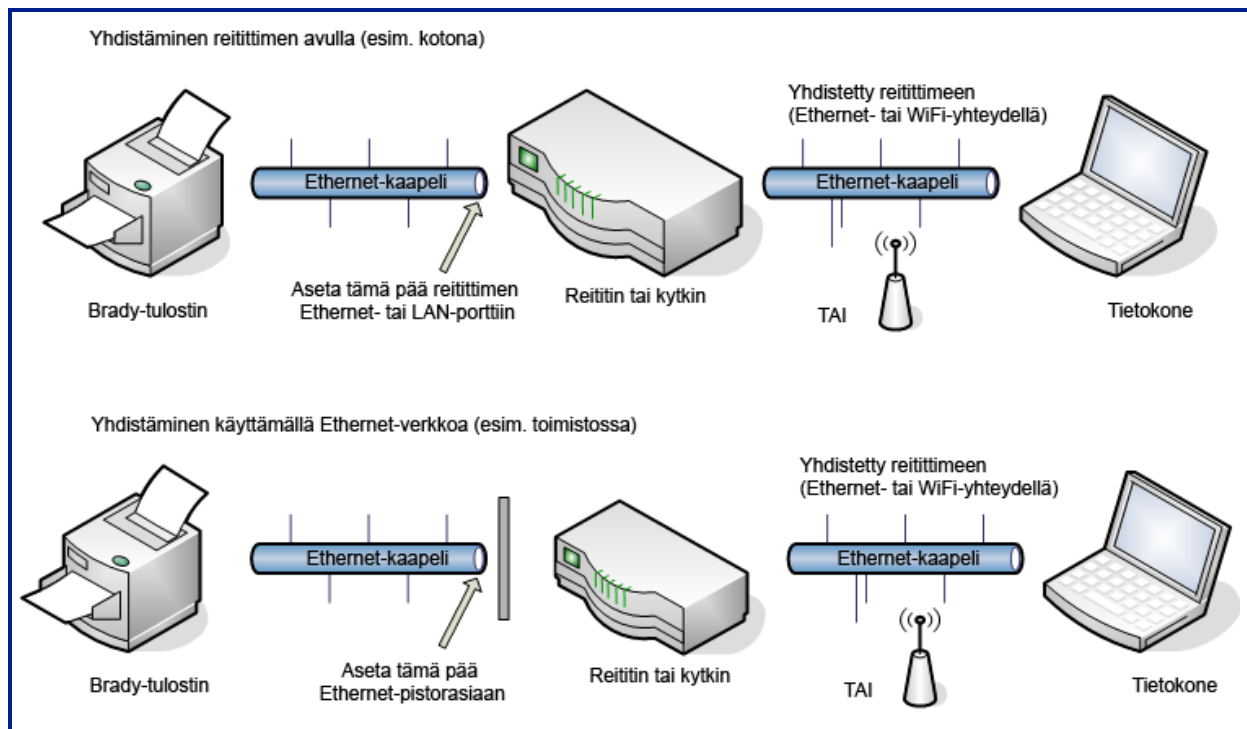
## 28 | Brady-verkkokortin asennus

Asennus ensimmäistä kertaa Ethernet-tulostusta varten

Varmista, että Ethernet-kaapeli on liitetty tulostimeen ja että tulostin ja tietokone on liitetty samaan verkkoon.



Varmista noudattamalla alla olevia yhteysohjeita, että tulostin ja tietokone ovat samassa verkossa.



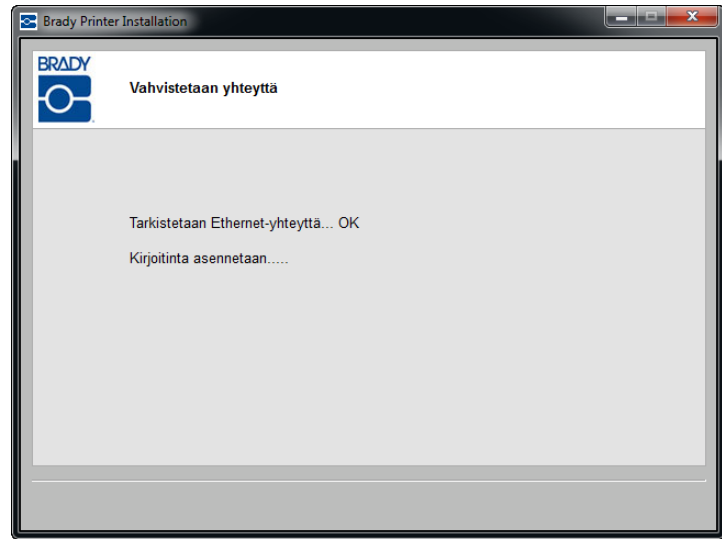
Kuva 1 • Verkko-yhteydet

23. Napsauta Seuraava.



Ethernet-yhteys vahvistetaan.

Jos vaiheessa 18 valittiin Staattinen, verkkotulostimet on jo määritetty ja merkitty vaiheessa 19 annettuun IP-osoitteeseen. Siirry vaiheeseen 33, [sivu 32](#).

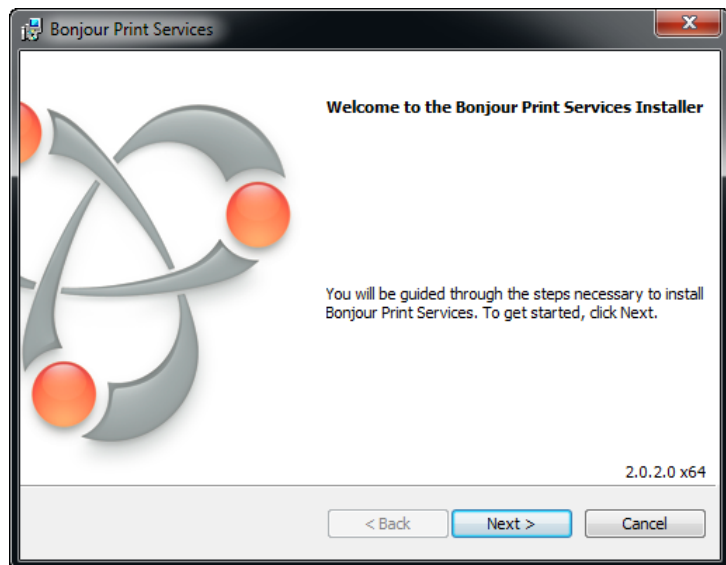


Muussa tapauksessa jatka seuraavalla Bonjour-tulostuspalveluohjelmalla.

### Bonjour-tulostuspalvelut

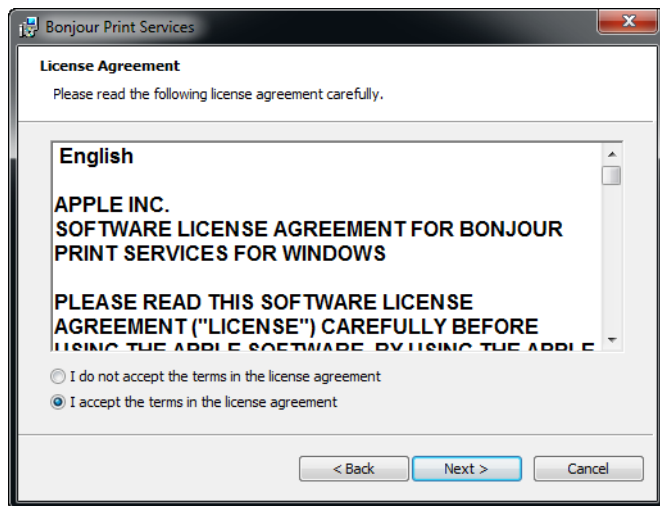
Jos käytetään samassa verkossa olevan PC:n ja tulostimen DHCP-oletusasetusta ja Ethernet-yhteyden muodostaminen onnistuu ja ohjattu Bonjour-toiminto käynnistyy. Bonjour-ohjelma on suunniteltu määrittämään ja valvomaan verkkotulostimia. Ohjattu Bonjour-tulostintoiminto määrittää Brady-tulostimen verkkotulostimeksi.

**24.** Napsauta Seuraava.



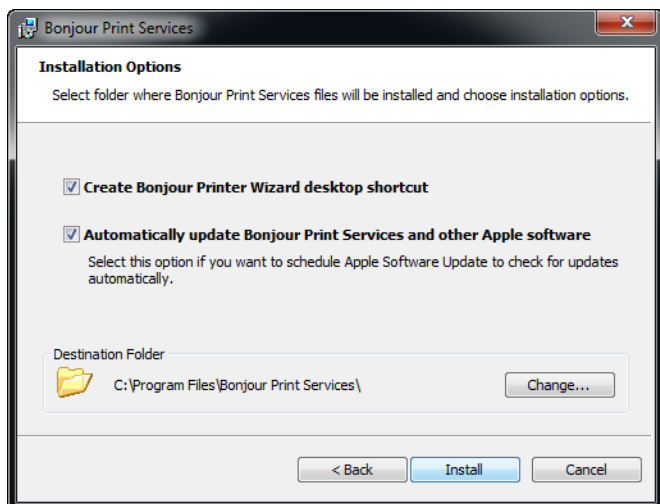
Apple-loppukäyttäjän käyttöoikeussopimus näytetään.

25. Kun olet lukenut sen, valitse *Hyväksyn käyttöoikeussopimuksen ehdot* ja jatka napsauttamalla Seuraava.
26. Napsauta Lue tiedot -näytössä uudelleen Seuraava.

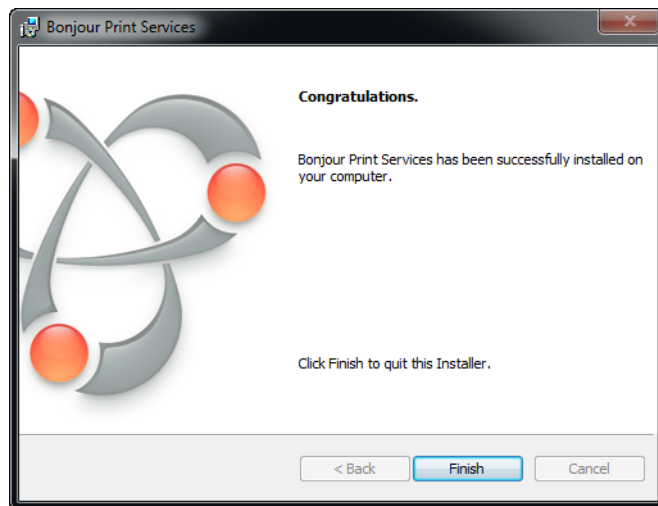


Määritä haluamasi vaihtoehdot ohjatussa Bonjour-toiminnossa ja sijainti, johon Bonjour-tulostuspalveluohjelmisto tallennetaan.

27. Jos haluat vaihtaa oletustallennussijainnin, napsauta Vaihda ja valitse toinen kansio Windowsin normaalimenettelyä käyttämällä.
28. Kun olet valmis, napsauta Asenna.



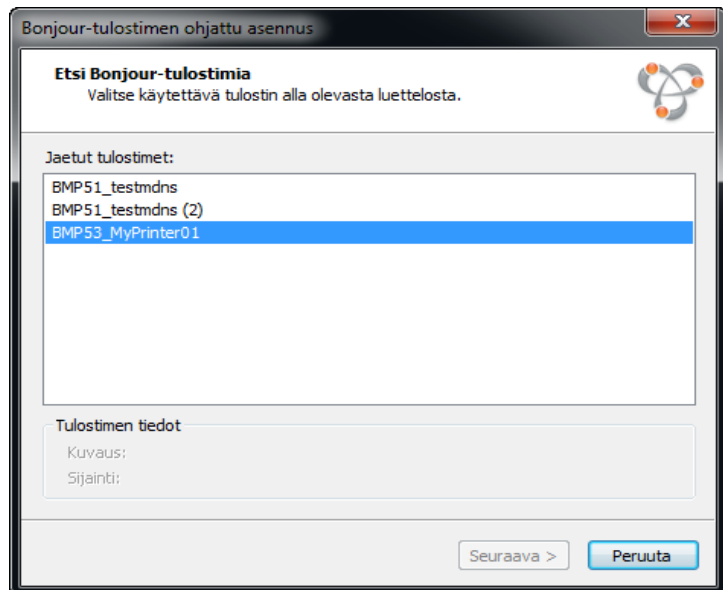
29. Kun Bonjour-tulostuspalvelut on asennettu, napsauta Valmis.



30. Napsauta määritettyä verkkotulostimen nimeä.

Tunnistamisen helpottamiseksi vaiheessa 17 määritetty nimi tai kuvaus näytetään ruudun vasemmassa alakulmassa.

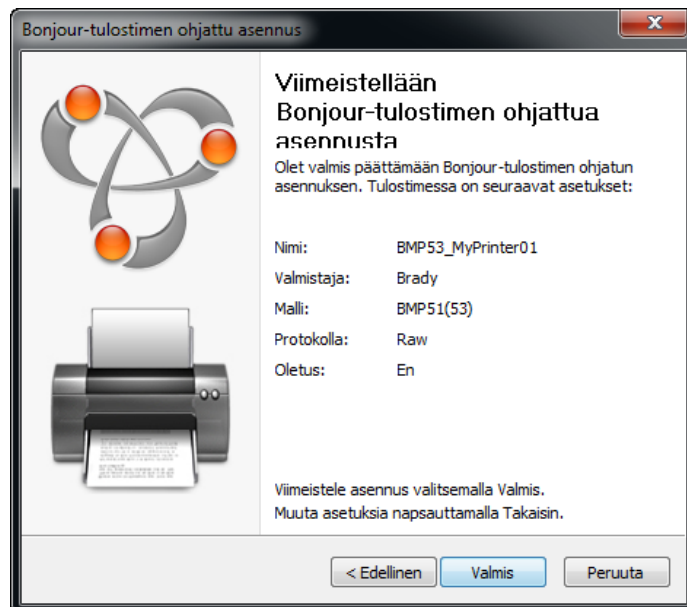
31. Napsauta Seuraava.



## 32 | Brady-verkkokortin asennus

Asennus ensimmäistä kertaa Ethernet-tulostusta varten

32. Kun ohjattu Bonjour-tulostintointiminto valmistuu, napsauta Valmis.



Brady-tulostimen asennus on suoritettu.

33. Poistu ohjatusta toiminnosta napsauttamalla Lopeta.



## Bluetooth-tulostus matkapuhelimista

Jos puhelimeen on asennettu Brady Mobile Application, se voi lähettää tulostustöitä suoraan tulostimeen Bluetoothin kautta. Mitään ohjelmistoa ei tarvitse asentaa. Tulostimen täytyy olla päällä, ja Brady-verkkokortin LED-valon täytyy palaa vihreänä.

### ***PIN-oletuskoodi***

Jos Brady Mobile Application -sovellus pyytää sen Brady-tulostimen PIN-koodia, jolla olet muodostamassa yhteyttä, käytä aluksi PIN-oletuskoodia: 0000.

Voit vaihtaa tämän PIN-koodin Brady-verkkokortin määrittämisohjelman avulla. Katso määrittämisohjelman asennusvaiheet: [sivu 41](#) (Vain USB-ajurien asennus). Tietoja PIN-koodin vaihtamisesta: [sivu 77](#).

### ***Oletusnimi***

Voit vaihtaa tulostimen laitenimen myös verkkokortin määrittämisohjelman avulla. Katso määrittämisohjelman asennusvaiheet: [sivu 41](#) (Vain USB-ajurien asennus). Tietoja tulostimen nimen vaihtamisesta: [sivu 77](#).

## Asennus muihin tietokoneisiin

**Käytä tätä asennusmenettelyä, jos tietokoneesi on jo määritetty mutta haluat nyt käyttää toista tietokonetta tulostustöiden lähettämiseen tulostimelle.**

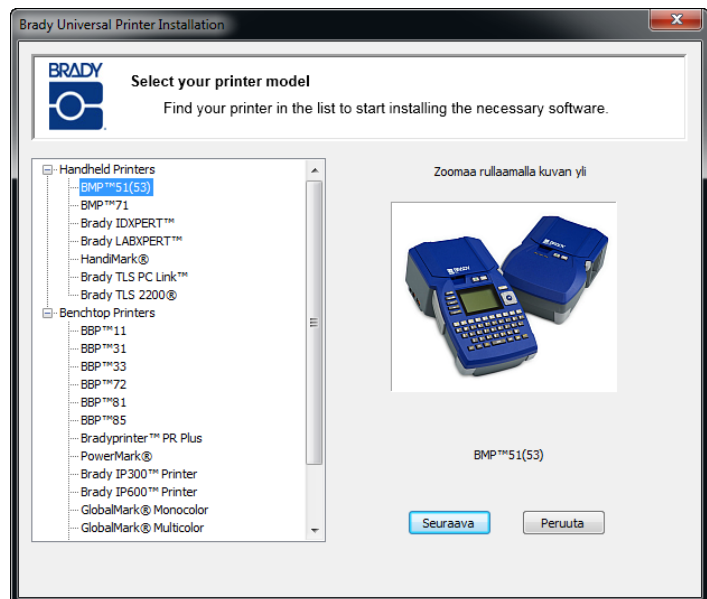
**Huomautus:** Uuden tietokoneen täytyy olla samassa verkossa tulostimen kanssa. Muuten sitä ei tunnisteta asennuksen aikana.

Kun Brady-verkkokortti on määritetty Ethernet- tai WiFi-verkkoa varten, voit asentaa samat verkko-ajurit tietokoneisiin.

1. Aseta Brady Universal Printer Driver -CD tietokoneen CD-asemaan.

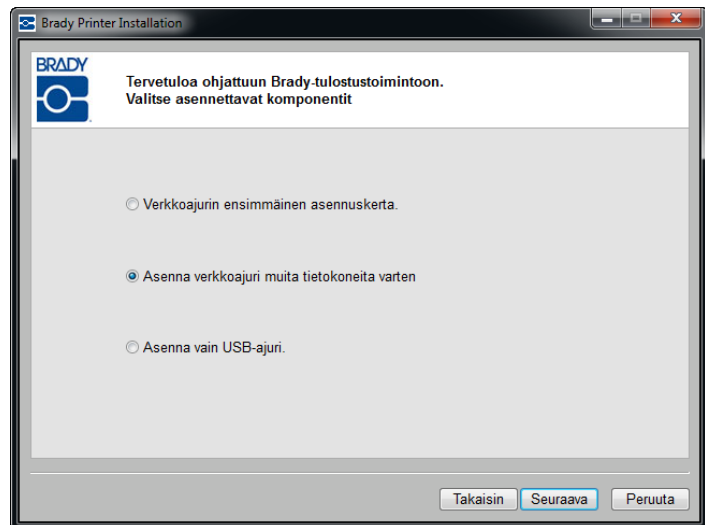
Ohjattu asennustoiminto käynnistyy automaattisesti.

2. Napsauta asennettavaa tulostinmallia.
3. Napsauta Seuraava.

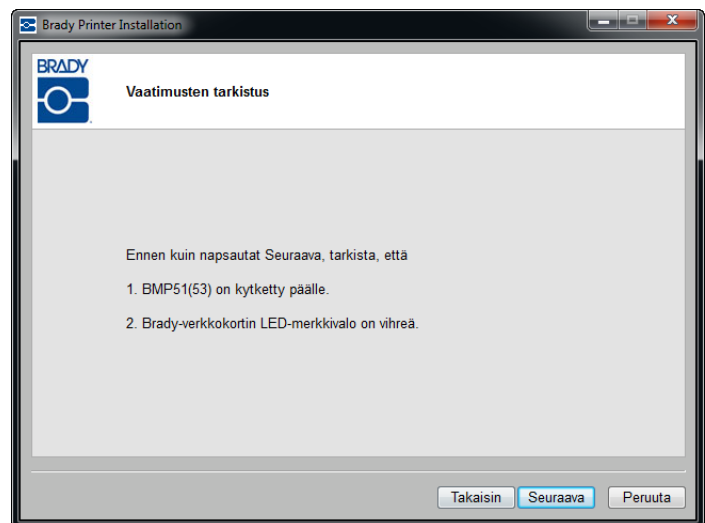


4. Napsauta *Asenna verkkoajuri muita tietokoneita varten*.

5. Napsauta Seuraava.



6. Kun olet varmistanut, että tulostimen virta on kytketty ja että Brady-verkkokortti toimii oikein (osoitetaan vihreällä valolla), napsauta Seuraava.



### Bonjour-tulostuspalvelut

Ohjattu Bonjour-toiminto käynnistyy.

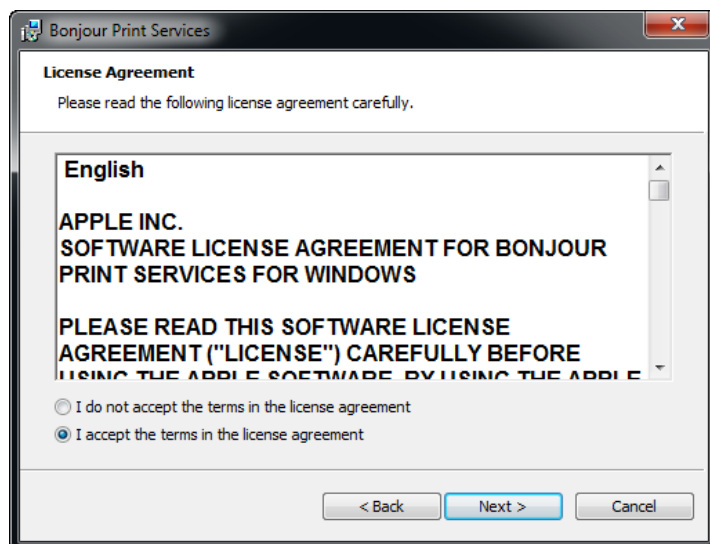
Bonjour-ohjelma on suunniteltu määrittämään ja valvomaan verkkotulostimia. Ohjattu Bonjour-tulostintoiminto määrittää Brady-tulostimen verkkotulostimeksi.

7. Napsauta Seuraava.



Apple-loppukäyttäjän käyttöoikeussopimus näytetään.

8. Kun olet lukenut sen, valitse *Hyväksyn käyttöoikeussopimuksen ehdot* ja jatka napsauttamalla Seuraava.

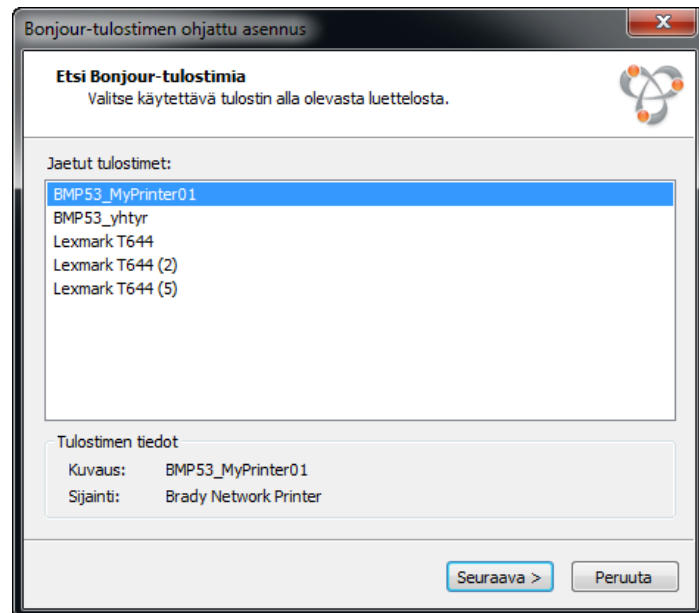




9. Napsauta määritettyä verkkotulostimen nimeä.

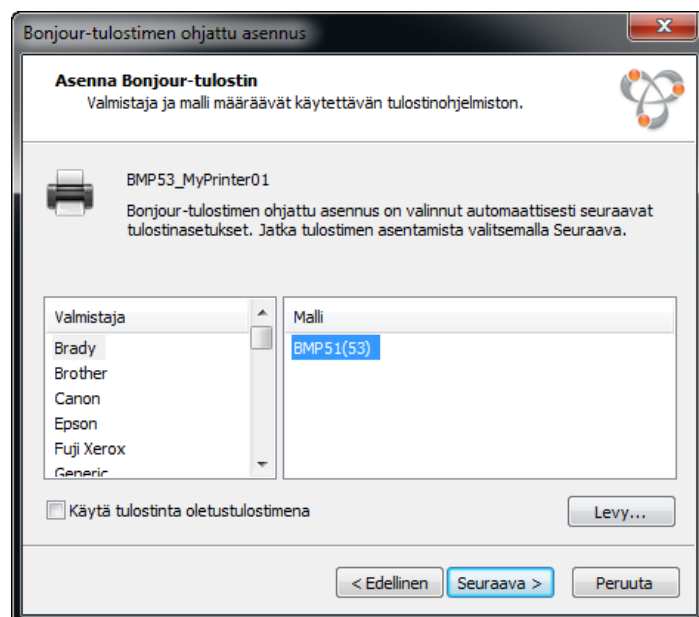
Tunnistamisen helpottamiseksi vaiheessa yllä määritetty nimi tai kuvaus näytetään ruudun vasemmassa alakulmassa.

10. Napsauta Seuraava.

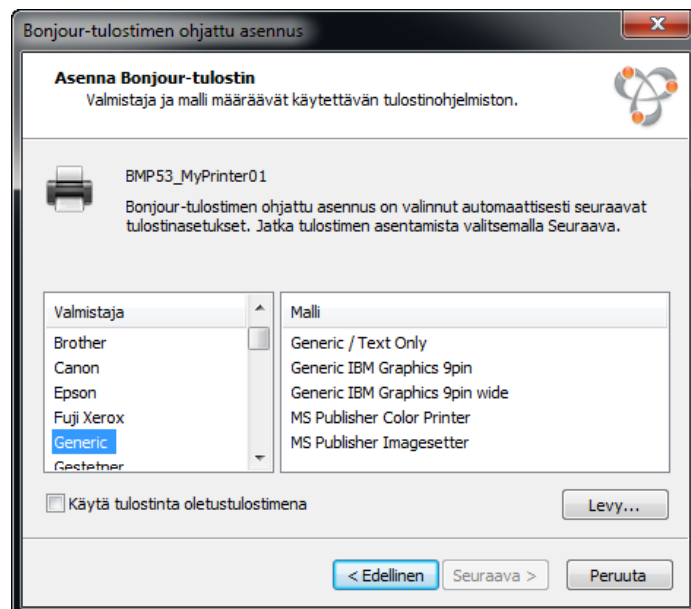


11. Valitse *Valmistaja*-kentässä Brady (valmistajat ovat aakkosjärjestyksessä) ja valitse sitten *Malli*-kentästä asennettava tulostin.

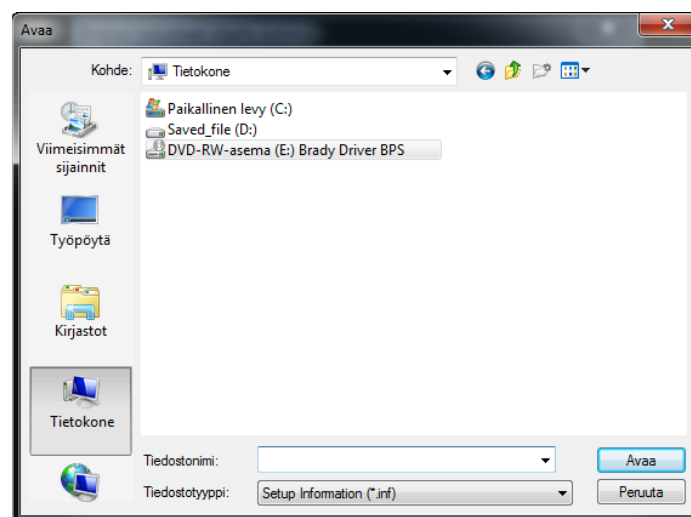
12. Napsauta Seuraava.



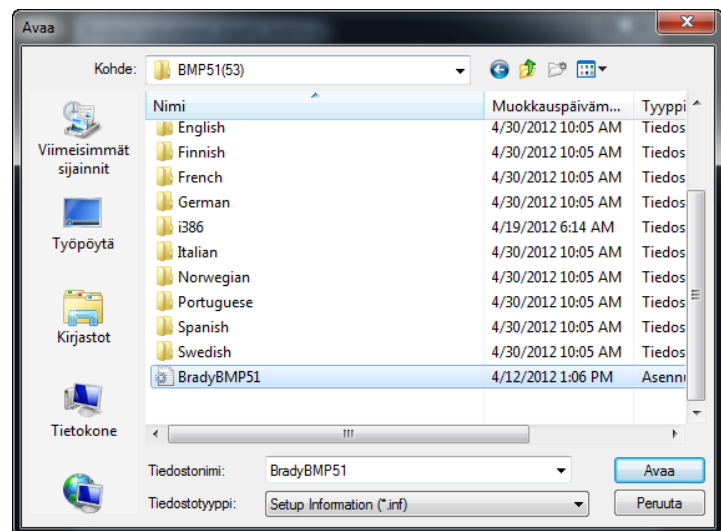
13. Jos Brady ei löydy *Valmistaja*-kentästä, valitse Levy.



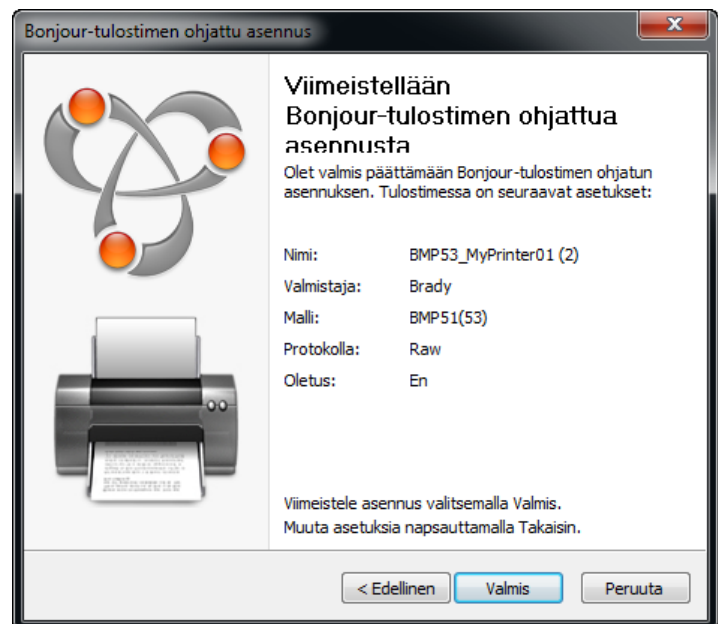
14. Selaa toimitettua CD-levyä ja etsi tulostinmallin .INF-tiedosto.



Oikealla oleva esimerkki näyttää BMP51-tulostimen asennukseen tarvittavan .inf-tiedoston.



15. Kun ohjattu Bonjour-tulostintoiminto valmistuu, napsauta Valmis.



- 16.** Brady-tulostimen asennus on suoritettu.  
Poistu ohjatusta toiminnosta  
napsauttamalla Valmis.



## Vain USB-ajurin asennus

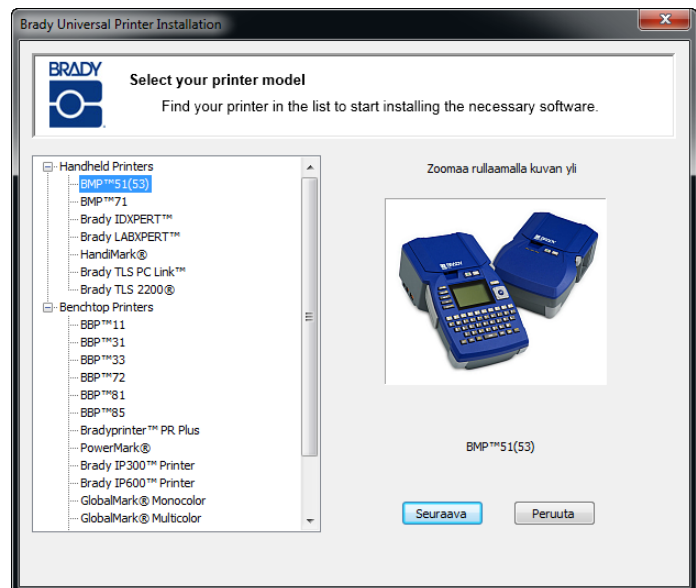
**Käytä tätä asennusmenettelyä, jos haluat lähettää tulostustöitä tulostimeen tietokoneesta vain USB-kaapelin kautta.**

Kun haluat määrittää Brady-tulostimen tulostinohjaimen ja asentaa Brady-verkkokortin määrittämisapuohjelman, suorita seuraavat vaiheet.

1. Varmista, että tulostinta ja tietokonetta **EI** ole liitetty USB-kaapelilla.
2. Aseta Brady Printer Drivers -CD tietokoneen CD-asemaan.

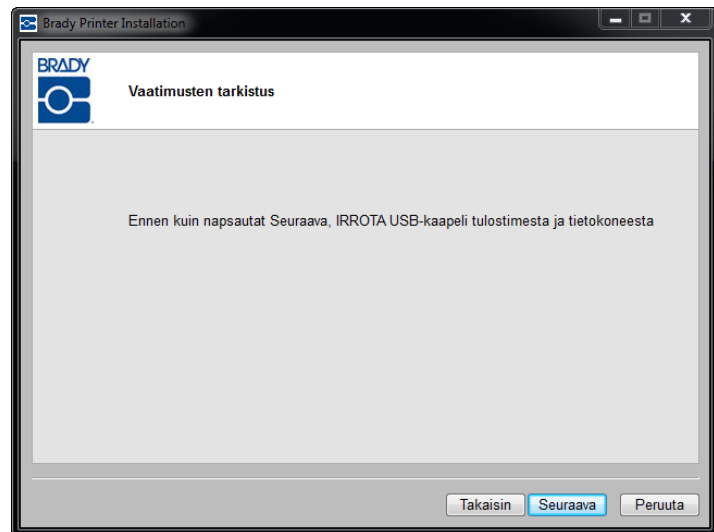
Ohjattu asennustoiminto käynnistyy automaattisesti.

3. Kytke tulostimeen virta.
4. Napsauta asennettavaa tulostinmallia.
5. Napsauta Seuraava.



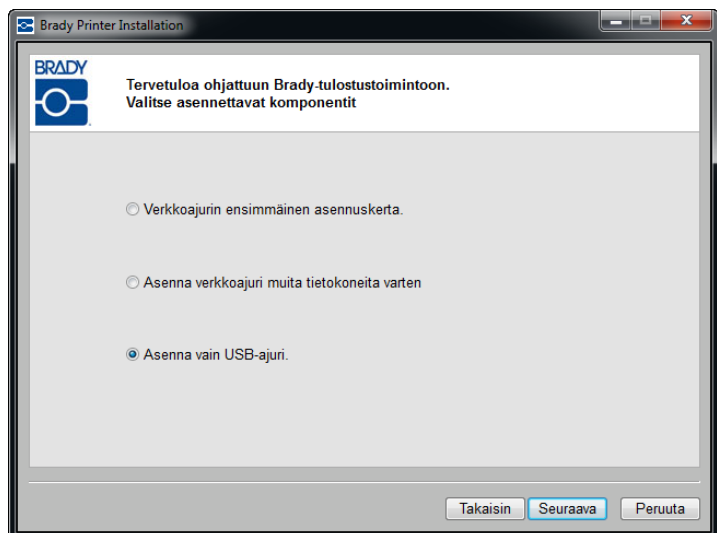
6. Jos tulostin ja tietokone ovat edelleen liitettyinä USB-kaapelilla, **IRROTA** kaapeli nyt.

7. Napsauta Seuraava.

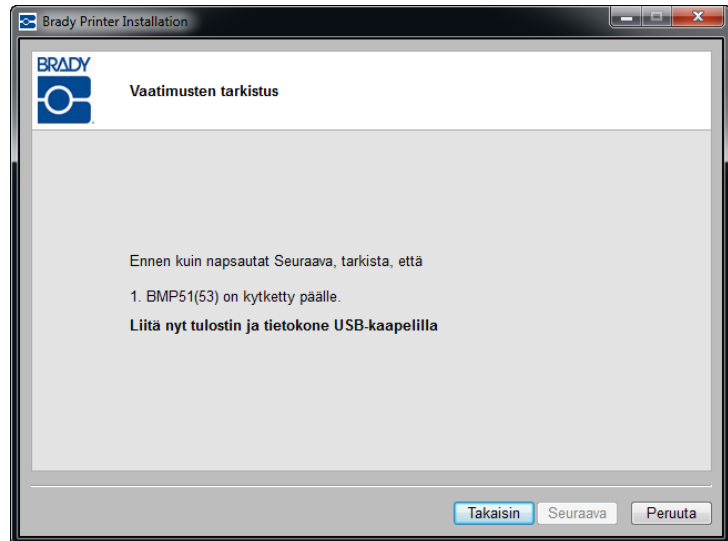


8. Napsauta *Asenna vain USB-ajuri* -valintapainiketta.

9. Napsauta Seuraava.

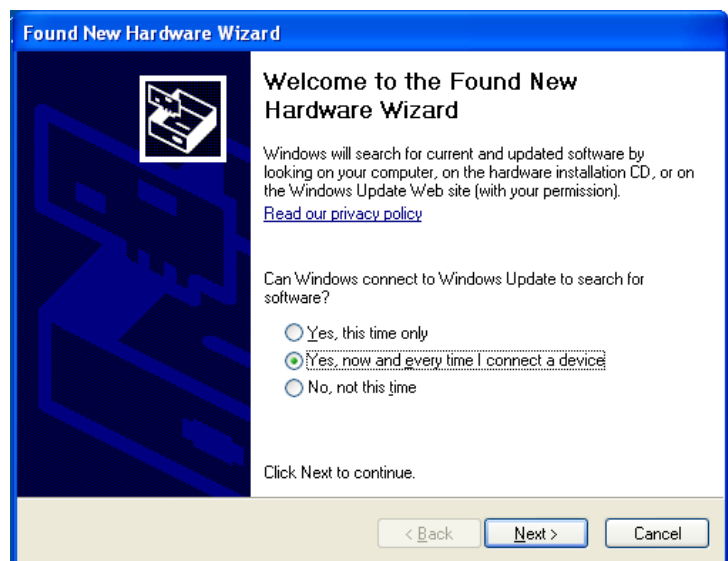


10. Liitä tulostin tietokoneeseen  
USB-kaapelilla.



Jos Ohjattu uuden laitteiston asennus tulee esiin, jatka vaiheesta 11, muussa tapauksessa siirry vaiheeseen 15 [sivu 45](#).

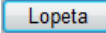
11. Napsauta *Kyllä, nyt ja aina, kun liitän laitteen* -valintapainiketta ja napsauta sitten Seuraava.



12. Napsauta *Asenna ohjelmisto automaattisesti (suositus)* -valintapainiketta ja napsauta Seuraava.



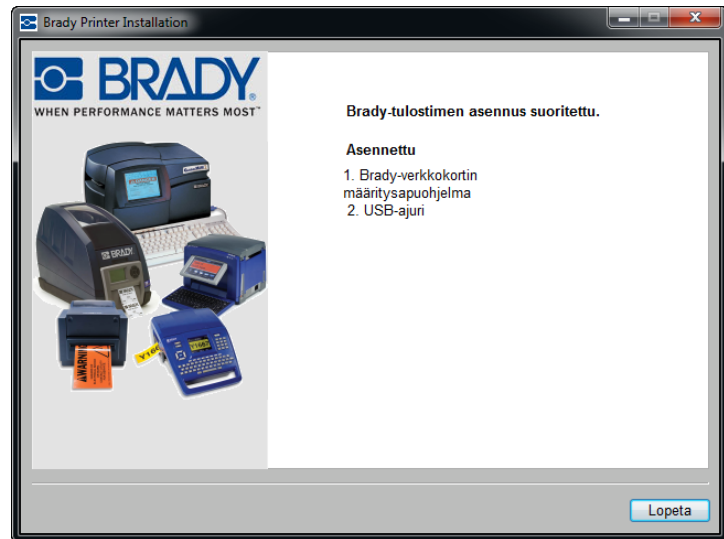
Asennus jatkuu.

13. Kun asennus on suoritettu, sulje ohjattu toiminto napsauttamalla Valmis .
14. Napsauta Seuraava.





15. Kun Brady-verkkokortin määrittysapuohjelma ja USB-ajuri on asennettu, napsauta Lopeta.



## Asennus ensimmäistä kertaa Adhoc-tulostusta varten

Käytä tätä asennusmenettelyä, kun haluat yhdistää tietokoneen tulostimeen langattomasti ilman reititintä. Tätä kutsutaan vertaisyhteydeksi. Langattoman yhteyden avulla voit lähettää tulostimeen tulostustöitä toimiston ulkopuolelta.

Seuraavat kolme vaihetta kuuluvat adhoc-tulostuksen määrittämiseen:

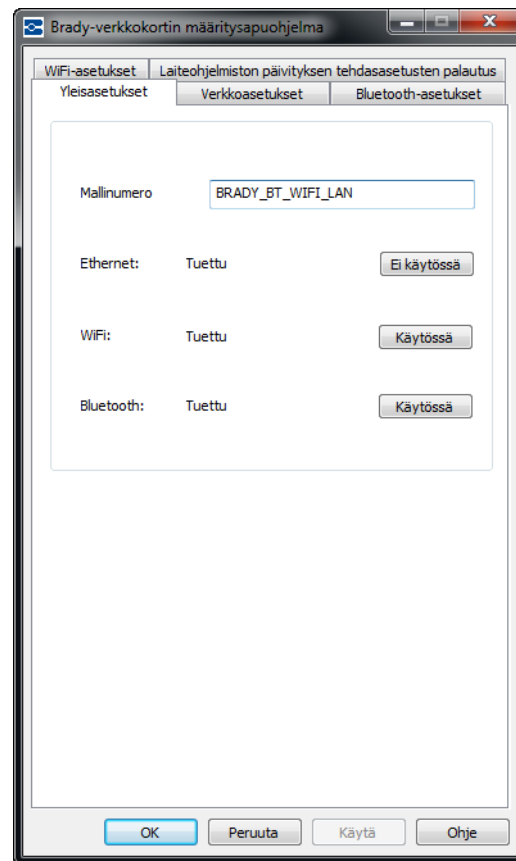
1. Asenna USB-ajuri.
2. Muodosta adhoc-yhteys.
3. Asenna verkkoajuri.

### ***Asenna USB-ajuri***

Noudata USB-asennuksen vaiheita 1–10 (alkaen [sivu 41](#)).

## Muodosta adhoc-yhteys

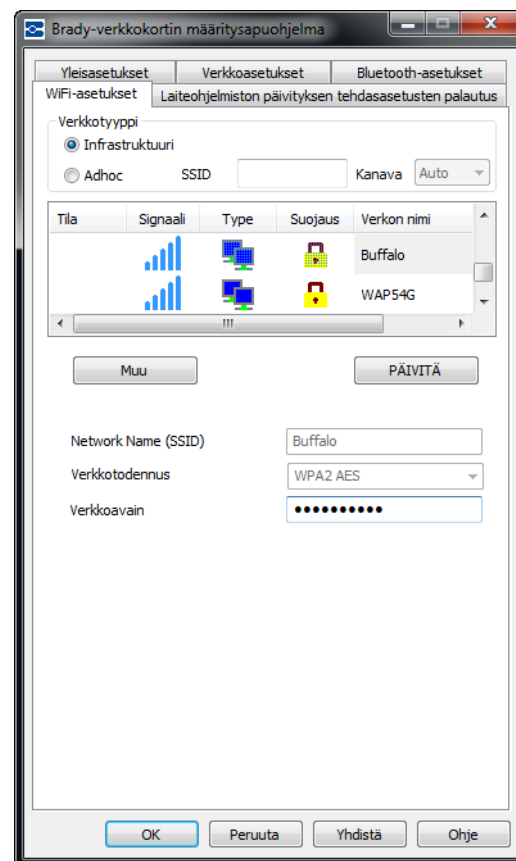
1. Avaa Brady-verkkokortin määrittämisapuohjelma valitsemalla **Käynnistä>Ohjelmat>Brady>Brady-verkkokortti>Brady-verkkokortin määrittämisapuohjelma**.
2. Napsauta Yleisasetukset-välilehteä (jos se ei ole vielä näkyvissä).
3. Varmista, että Langaton on käytössä. Jos se on pois käytöstä, ota WiFi-asetukset käyttöön napsauttamalla Käytössä.



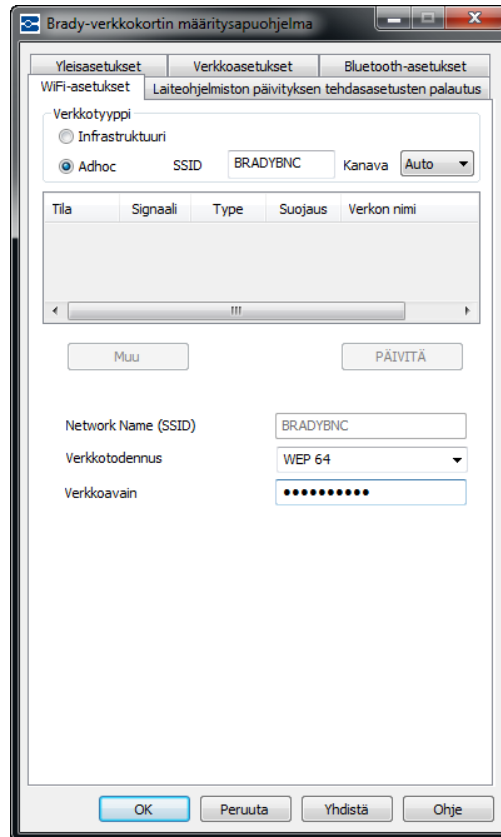
## 48 | Brady-verkkokortin asennus

Asennus ensimmäistä kertaa Adhoc-tulostusta varten

Sovellus suorittaa WiFi-haun ja näyttää käytettävissä olevien verkkojen luettelon.

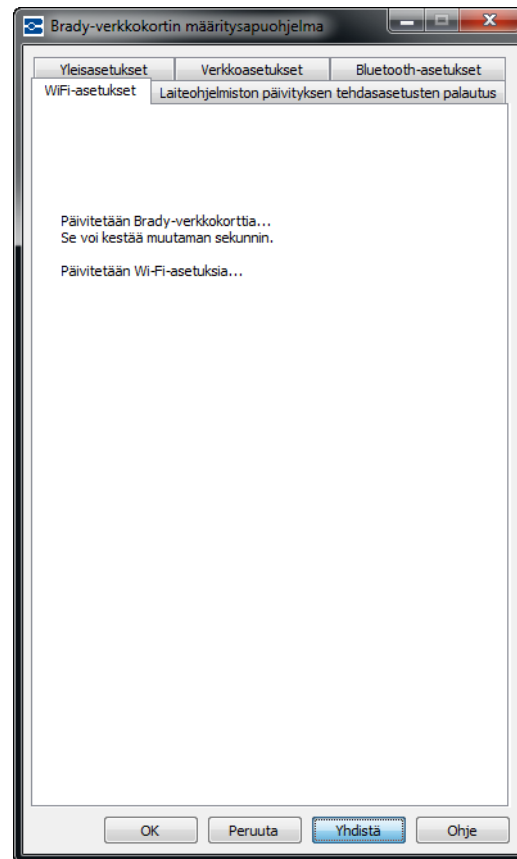


4. Napsauta *Adhoc*-valintapainiketta ja anna SSID (verkon nimi) ja kanava.



5. Napsauta Yhdistä.

Wi-Fi-asetukset päivittyvät.



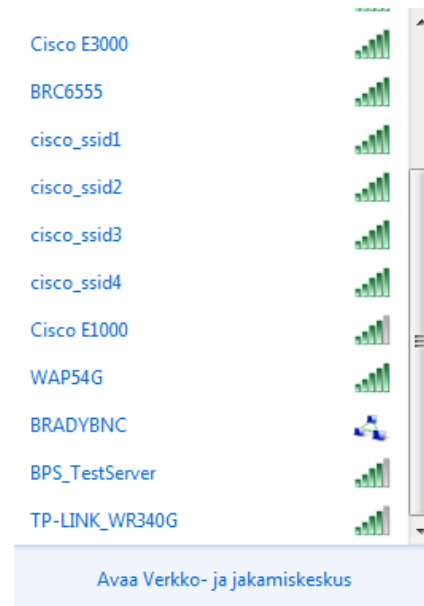
Tietokoneen havaitsemien langattomien verkkojen tarkastelu:

6. Valitse **Käynnistä>Yhdistä kohteeseen>Langaton verkkoyhteys> Näytä langattomat verkot.**

7. Napsauta aiemmin annettua verkon nimeä (SSID). Kuvake osoittaa, että se on vertaisyhteys.

8. Napsauta Yhdistä.

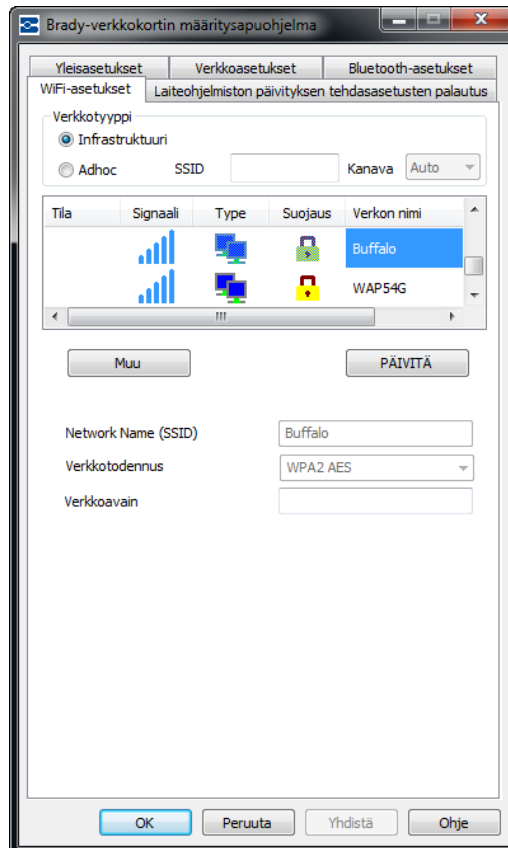
Adhoc-yhteys muodostetaan.



**Huomautus:** Asennusohjelma tunnistaa automaattisesti, onko valittu verkko yksityinen vai yritysverkko.

### Yksityinen verkko

Jos luettelosta valittu langaton verkko on yksityinen verkko, Verkon nimi (SSID) ja Verkon todennus näytetään automaattisesti.



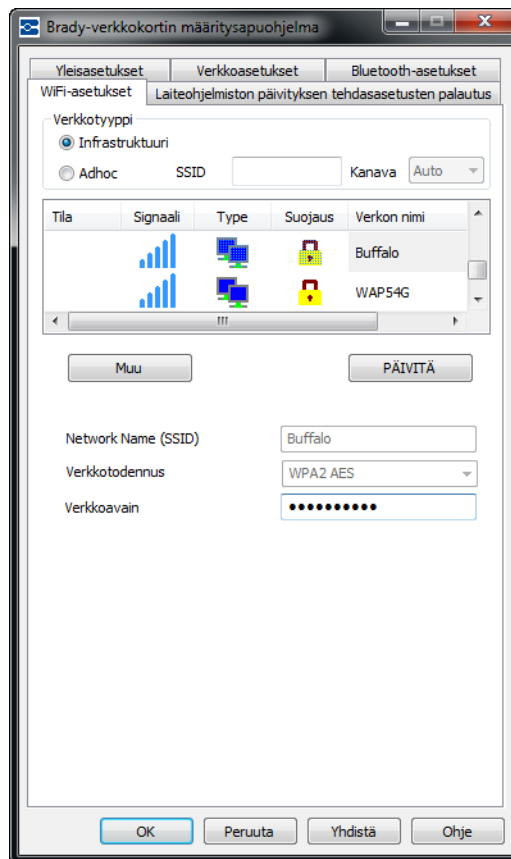
## 52 | Brady-verkkokortin asennus

Asennus ensimmäistä kertaa Adhoc-tulostusta varten

9. Anna valitun verkon todentamisavain.

Jos et tiedä salasanaa tai suojaustyyppiä, pyydä apua verkon pääkäyttäjältä.

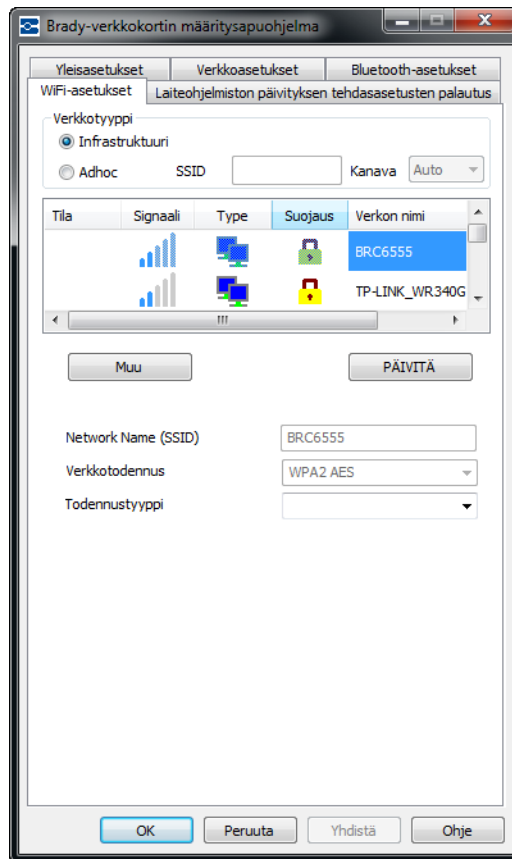
10. Napsauta Yhdistä.





### Yritysverkko

Jos luettelosta valittu langaton verkko on yritysverkko, Todennustyyppi, Käyttäjätunnus ja Salasana täytyy antaa.



## 54 | Brady-verkkokortin asennus

Asennus ensimmäistä kertaa Adhoc-tulostusta varten

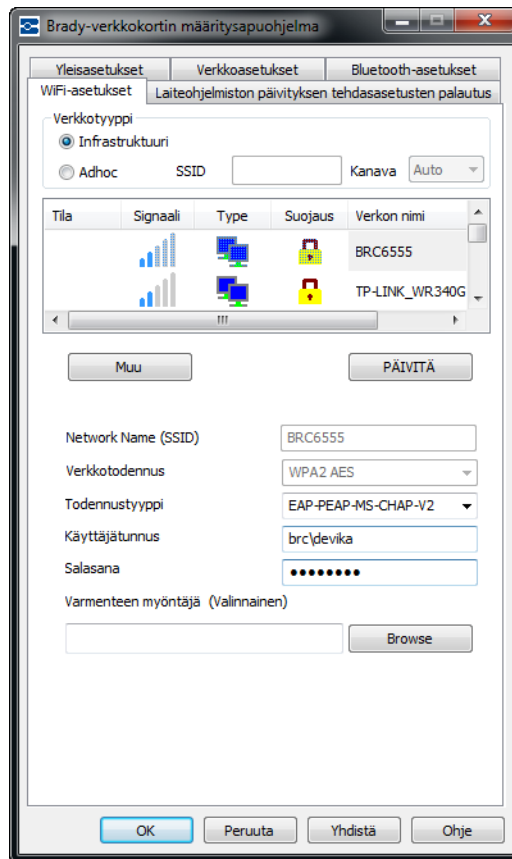
11. Napsauta alanuolta ja valitse *Todennustyyppi*. (Jos et tiedä todennustyyppiä, pyydä apua verkon pääkäyttäjältä.)
12. Syötä tarvittaessa käyttäjätunnus ja salasana. Tarkista verkon pääkäyttäjältä, onko sinulle jo annettu käyttäjätunnus.

---

**Huomautus:** Valitun todennustyyppin mukaan käyttäjätunnus, salasana ja sertifikaatit voidaan tarvita. Katso lisätietoja todennustaulukosta, [sivu 14](#).

---

13. Kun olet valmis, napsauta Yhdistä.




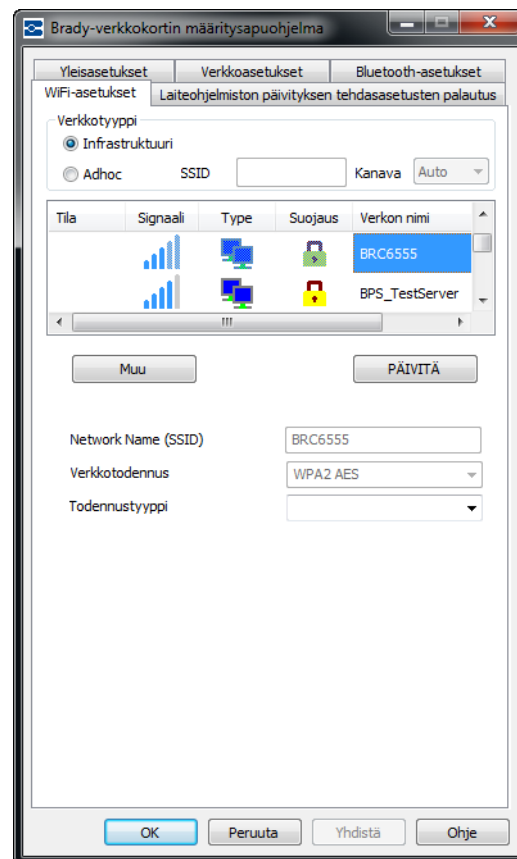
## Muiden verkkojen määrittäminen

Jos verkkoa ei näy luettelossa, voit määrittää sen manuaalisesti valitsemalla Muu. Verkon nimen (SSID), käytetyn suojauksen ja tarvittaessa salasanan täytyy olla tiedossa. Saat nämä tiedot verkon pääkäyttäjältä.

Muun verkon nimeäminen:

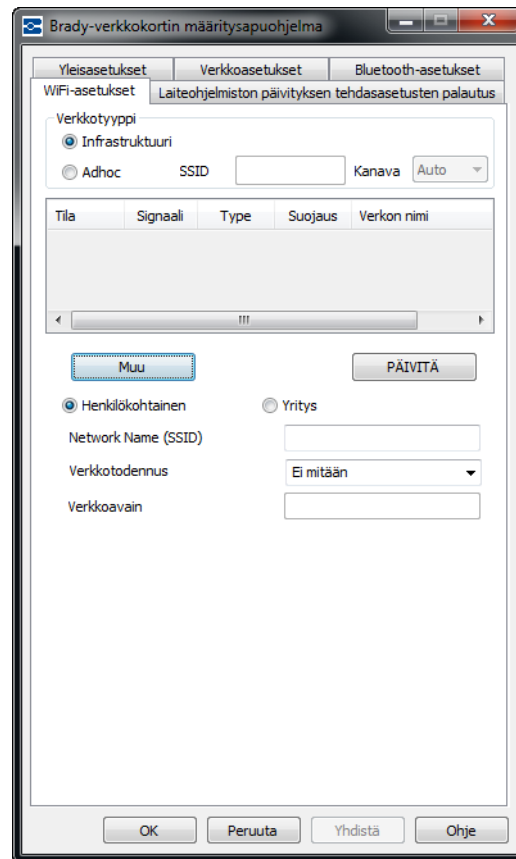
1. Napsauta WiFi-asetukset -näytössä

Muu  -painiketta.



Yksityinen verkko yhdistää yleensä tietokoneen oheislaitteisiin, kuten tulostimeen. Yritysverkko yhdistää yrityksen eri toimipaikkoja, kuten tuotantolaitoksia, pääkonttoreita, etätoimistoja ja myymälöitä, tietokoneressurssien jakamiseksi.

2. Napsauta *Muu*-verkon näytössä verkkoa parhaiten kuvaavaa valintapainiketta, Henkilökohtainen tai Yritys.



### Yksityinen verkko

3. Jos valitaan Henkilökohtainen, syötä Verkon nimi (SSID).
4. Napsauta Suojaus-kentässä alanuolta ja valitse suojaustyyppi.

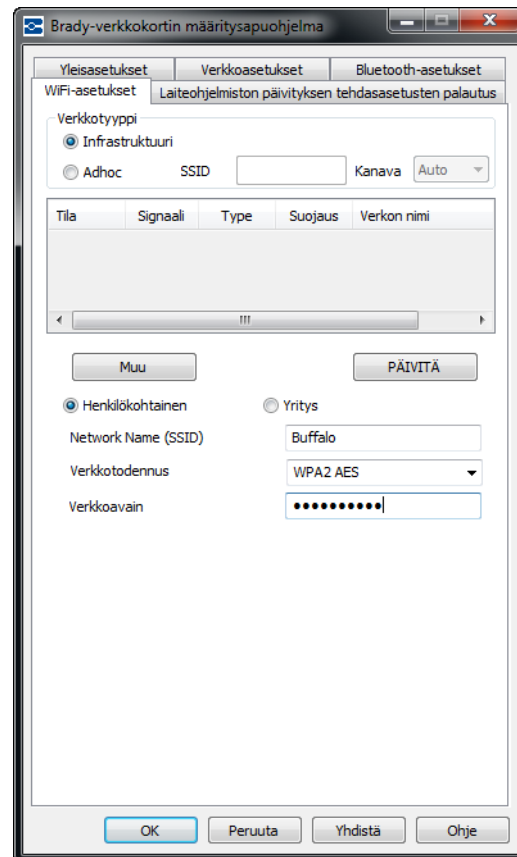
Valitun suojaustyyppin mukaan salasana täytyy ehkä antaa. Katso lisätietoja Todennusmenetelmät ja tyytit -taulukosta, [sivu 14](#).

---

**Huomautus:** Yksityisiin verkkoihin ei tarvitse antaa todennustyyppiä.

---

5. Siirry vaiheeseen 10, [sivu 58](#).



### **Yritysverkko**

Jos valitaan Yritysverkko:

6. Syötä Verkon nimi (SSID).
7. Napsauta Suojaus-kentässä alanuolta ja valitse suojaustyyppi.
8. Napsauta alanuolta ja valitse *Todennustyyppi*. (Jos et tiedä todennustyyppiä, pyydä apua verkon pääkäyttäjältä.)
9. Syötä tarvittaessa käyttäjätunnus ja salasana. Tarkista verkon pääkäyttäjältä, onko sinulle jo annettu käyttäjätunnus.

**Huomautus:** Valitun todennustyyppin mukaan käyttäjätunnus, salasana ja sertifikaatit voidaan tarvita. Katso lisätietoja todennustaulukosta, [sivu 14](#).

10. Kun olet valmis, napsauta Yhdistä.

### **Asenna verkkoajuri**

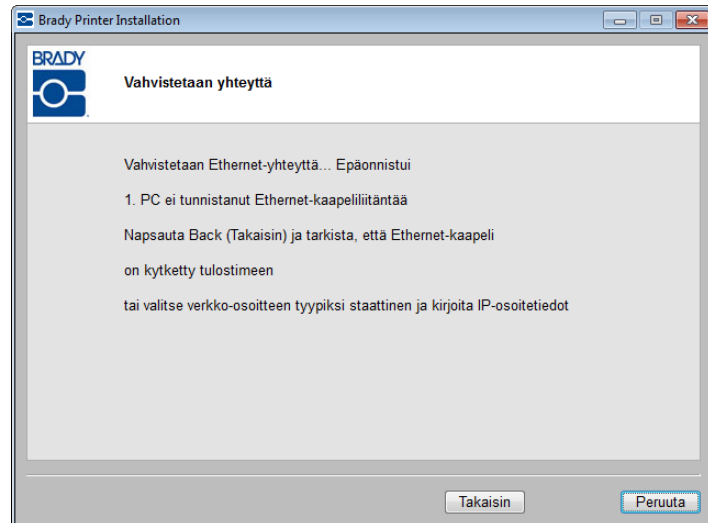
Kun haluat asentaa verkkoajurit, katso kohdan Lisätietokoneiden asennus vaiheet 1-13 (alkaen [sivu 34](#)).

## Vianetsintä

### Ethernet-yhteys epäonnistui

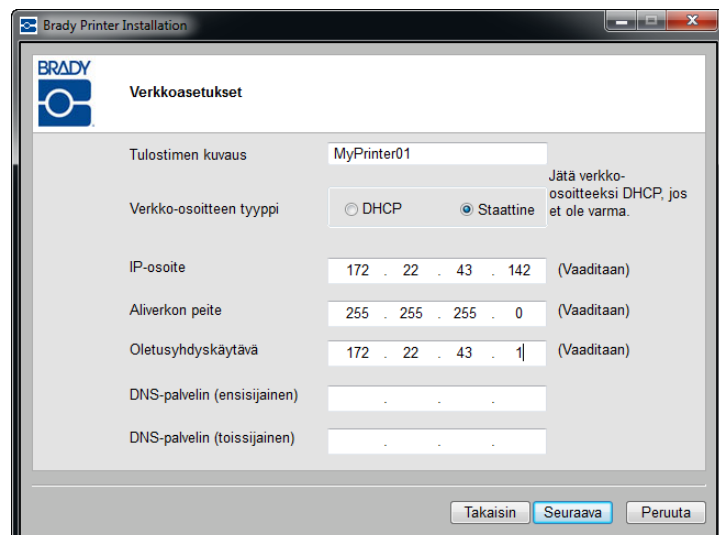
Ethernet-yhteys voi epäonnistua kahdesta syystä:

1. Tulostimeen ei ole liitetty Ethernet-kaapelia.
2. Tietokone ja tulostin eivät ole samassa verkossa.



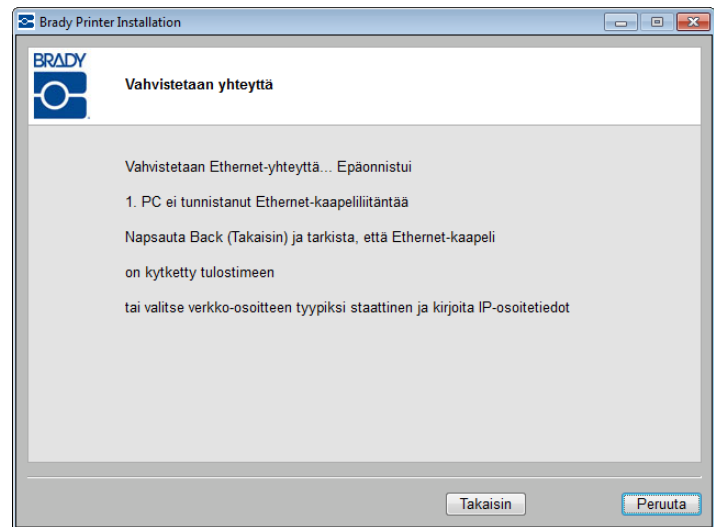
### Ethernet-kaapelia ei ole liitetty

1. Napsauta Edellinen.
2. Varmista, että tulostimeen on liitetty Ethernet-kaapeli.
3. Napsauta Seuraava.



**Tietokone ja tulostin eivät ole samassa verkossa**

1. Napsauta Edellinen.

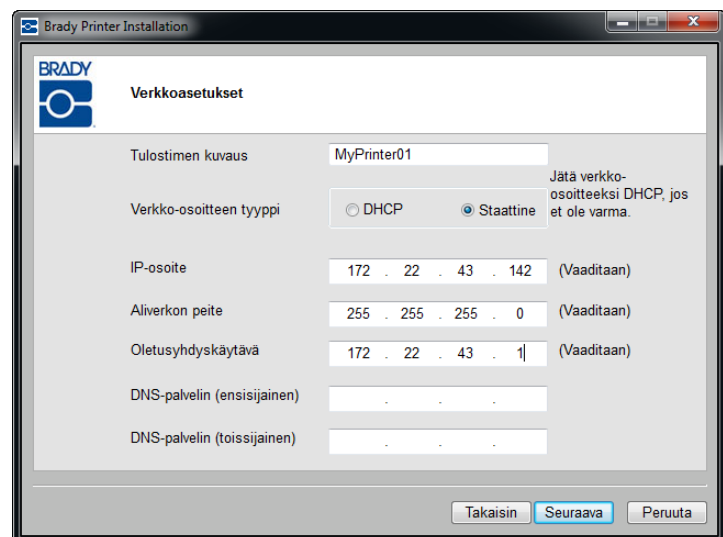


2. Varmista, että tulostin ja tietokone on liitetty samaan verkkoon.  
(Katso kytkentäkaavio [sivu 28](#).)

TAI

Napsauta Verkko-osoitteen tyyppi:  
Staattinen ja syötä IP-osoitteen tiedot.

**Huomautus:** Jos on valittu sama verkko eikä yhteyden muodostaminen vielä onnistu, palomuuuri estää yhteyden. Ota tällöin yhteyttä verkon pääkäyttäjään.





## WiFi-yhteys epäonnistui

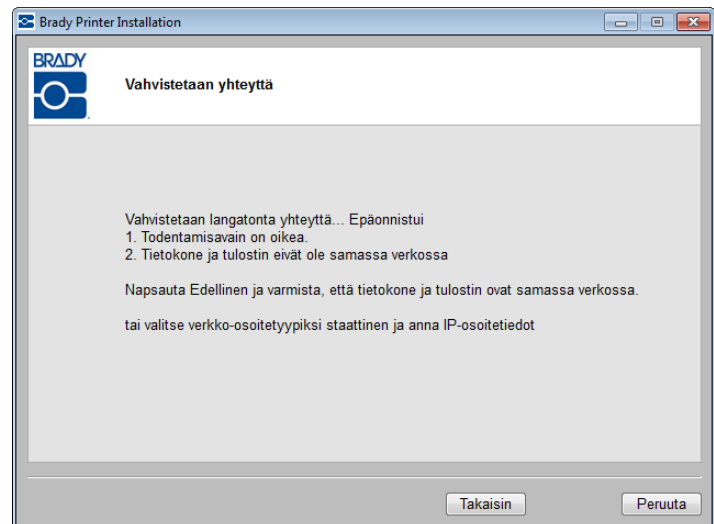
WiFi-yhteys voi epäonnistua kahdesta syystä:

1. Tietokone ja tulostin eivät ole samassa verkossa.
2. Annettiin väärä todentamisavain tai suojauskoodi.

### Tietokone ja tulostin eivät ole samassa verkossa

#### Yksityinen verkko

1. Napsauta Edellinen.

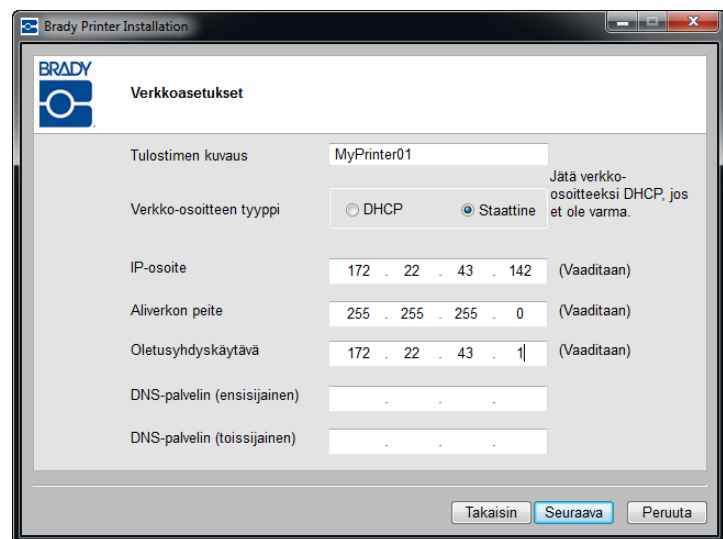


2. Varmista, että tulostin ja tietokone on liitetty samaan verkkoon. (Katso kytkentäkaavio [sivu 28.](#))

TAI

Napsauta Verkko-osoitteen tyyppi:  
Staattinen ja syötä IP-osoitteen tiedot.

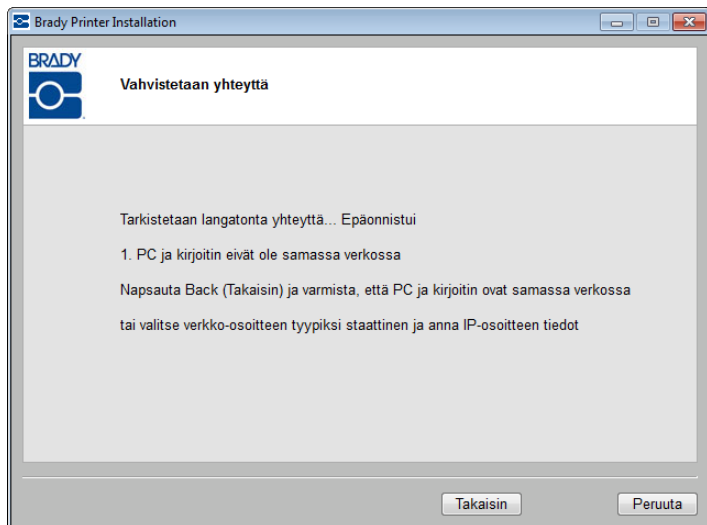
**Huomautus:** Jos on valittu sama verkko eikä yhteyden muodostaminen vielä onnistu, palomuuuri estää yhteyden. Ota tällöin yhteyttä verkon pääkäyttäjään.



3. Kun olet valmis, napsauta Seuraava.

Yritysverkko:

1. Napsauta Edellinen.

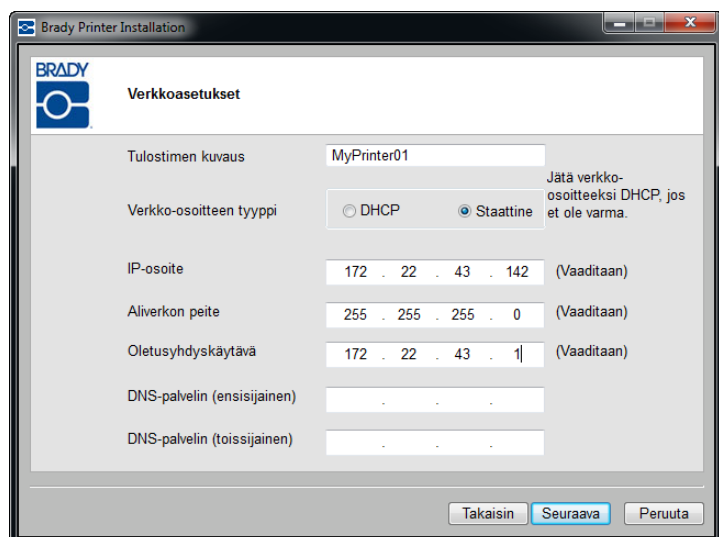


2. Varmista, että tulostin ja tietokone ovat samassa verkossa.

TAI

Napsauta Verkko-osoitteen tyyppi:  
Staattinen ja syötä IP-osoitteen tiedot.

3. Kun olet valmis, napsauta Seuraava.

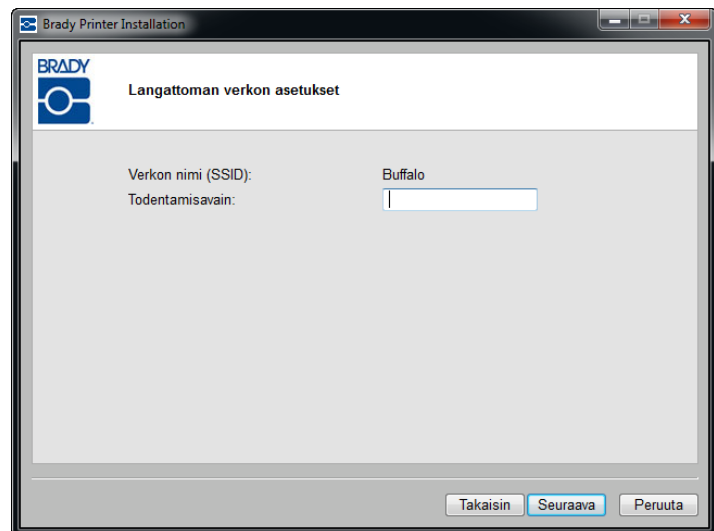
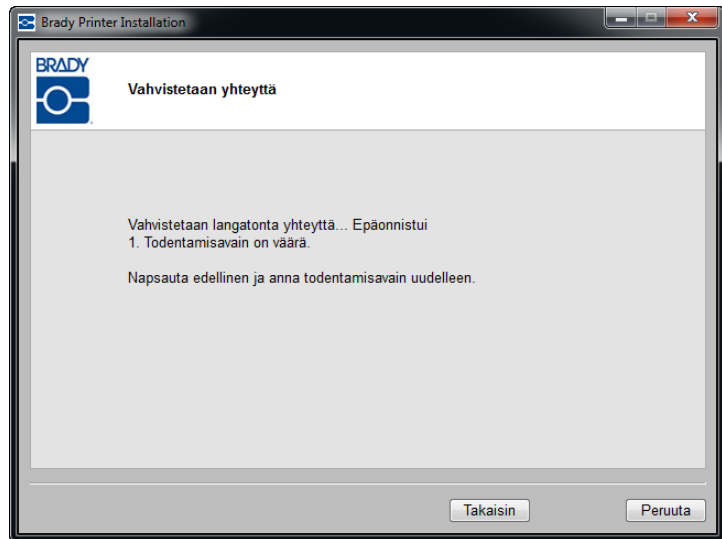


## **Väärä todentamisavain tai suojaustila**

### Yksityinen verkko

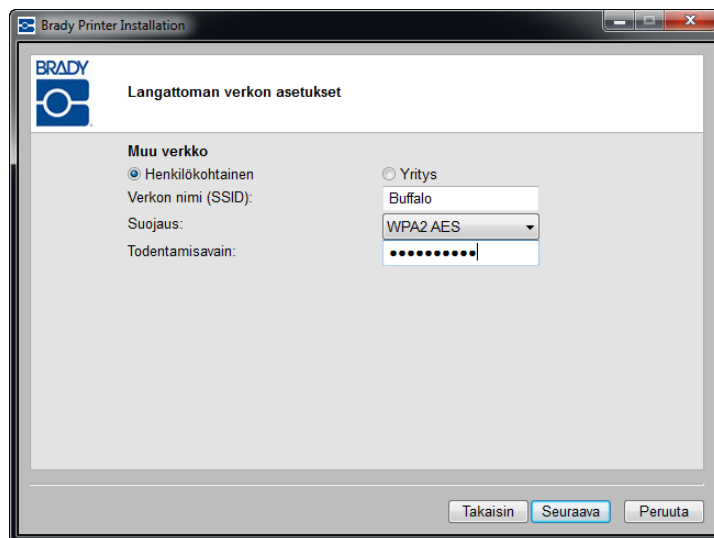
Jos yhteyden muodostaminen yksityiseen verkkoon epäonnistuu, todennäköisimmin salasana on väärä. Salasanan korjaaminen:

1. Napsauta Edellinen.
2. Anna oikea todentamisavain uudelleen.



**Huomautus:** Jos verkkoluettelosta valittiin Muu, myös suojaustila täytyy antaa.

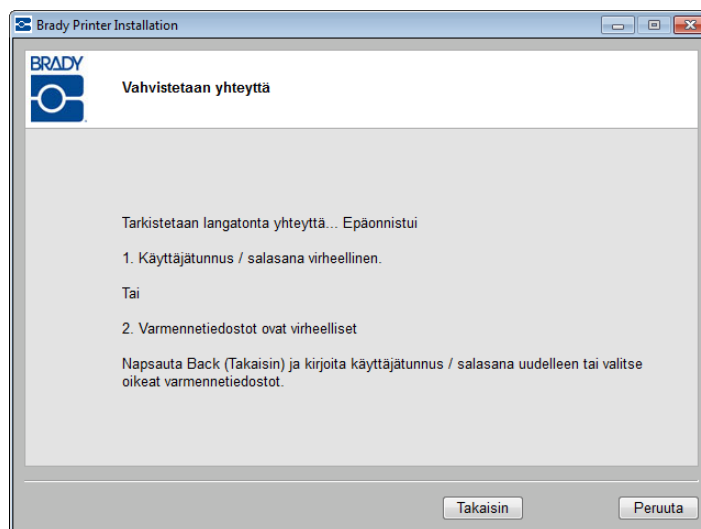
3. Jatka asennusta napsauttamalla Seuraava.



### Yritysverkko

Jos yhteyden muodostaminen yritysverkkoon epäonnistuu, käyttäjätunnus, salasana tai sertifikaatit voivat olla väärin. Salasanan ja/tai sertifikaattien korjaaminen:

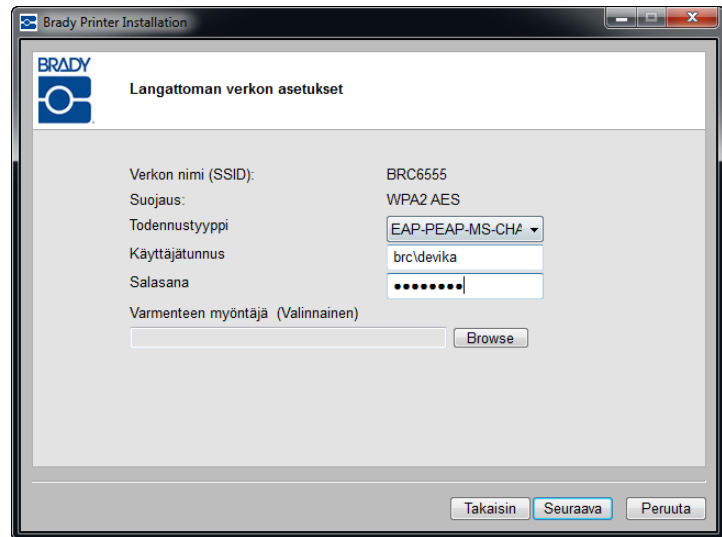
1. Napsauta Edellinen.



2. Anna oikea käyttäjätunnus tai salasana uudelleen.

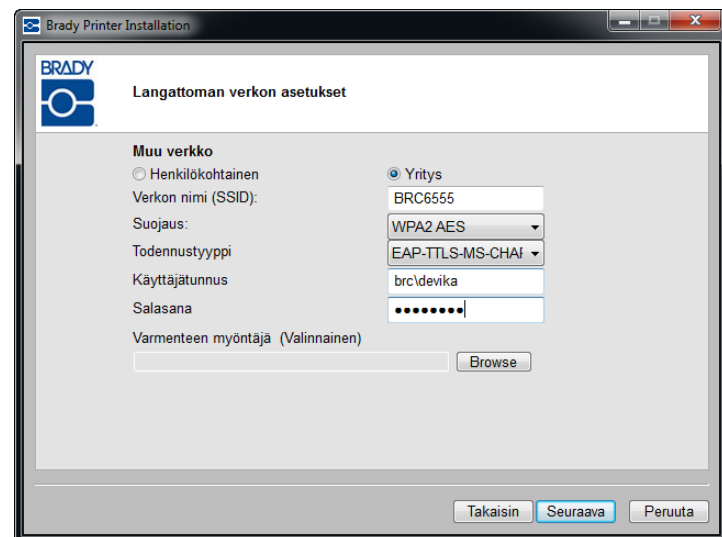
TAI valitun todennustyyppin mukaan, jos sertifikaatteja vaaditaan:

3. Anna varmenteen myöntäjä uudelleen.
4. Jatka asennusta napsauttamalla Seuraava.



**Huomautus:** Jos verkkoluettelosta valittiin Muu, myös suojaustila täytyy antaa.

5. Napsauta Suojaus-kentässä alanuolta ja valitse oikea suojaus.
6. Jatka asennusta napsauttamalla Seuraava.



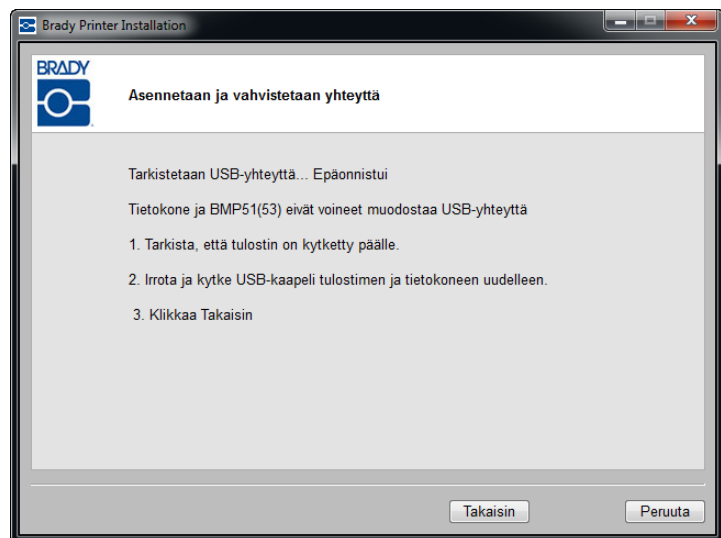
## USB-yhteys epäonnistui

USB-yhteys voi epäonnistua kahdesta syystä:

- Tulostimen virta on katkaistu.
- USB-kaapelia ei ole kytketty.

Jos yhteys on epäonnistunut:

1. Napsauta Edellinen.
2. Käynnistä tulostin ja kytke USB-kaapeli.
3. Yritä uudelleen napsauttamalla Seuraava.



## Brady-verkkokortin määrittämisapuohjelma

Kun verkkoajurit asennetaan, myös määrittämisapuohjelma asennetaan ja sijoitetaan automaattisesti Windows-ohjelman Käynnistä-painikkeet Ohjelmat-kansioon. Määrittämisapuohjelman avulla voit säätää tai muuttaa alun perin asennettua kokoonpanoa.

Apuohjelman avaaminen:

1. Valitse **Käynnistä>Ohjelmat>Brady>Brady-verkkokortti>Brady-verkkokortin määrittämisapuohjelma**.

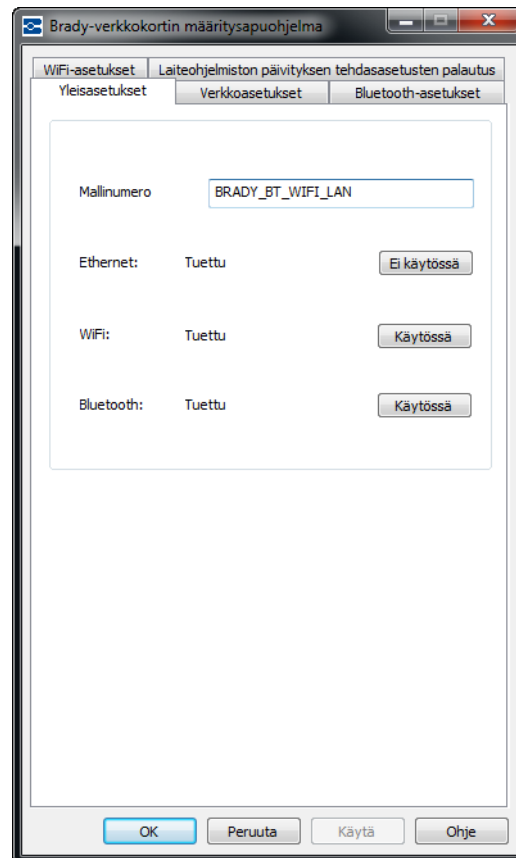
Esiin tulee valintaikkuna, jossa on useita välilehtiä.

### Yleisasetukset

Yleisasetukset-välilehdessä näytetään Brady-verkkokortin mallinumero ja aiemmin määritetyt yhteydet.

Tuettujen kokoonpanojen tilan muuttaminen:

1. Vaihda tilan nykyinen tila napsauttamalla Käytössä/Ei käytössä -painiketta.
2. Hyväksy muutokset ja poistu valintaikkunasta napsauttamalla OK.



## Verkkoasetukset

Verkkoasetukset-välilehti näyttää tulostimelle annetun ainutkertaisen nimen ja sen käyttämän osoitetyypin.

Suositusasetus on DHCP.

Jos valitaan Staattinen, IP-osoite-, Aliverkon peite- ja Oletusyhdykäytävä-kentät ovat pakollisia.

The screenshot shows the 'Brady-verkkokortin määrittämisapuohjelma' (Brady network card configuration utility) window. The 'Verkkoasetukset' (Network Settings) tab is selected. The window contains the following fields and options:

- Tulostimen kuvaus** (Printer description): MyPrinter01
- Verkko-osoitteen tyyppi** (Network address type):
  - ☒ DHCP
  - ☐ Static
- IP-osoite\*** (IP address): 10 . 192 . 119 . 31
- Aliverkon peite\*** (Subnet mask): 255 . 255 . 255 . 0
- Oletusyhdykäytävä\*** (Default gateway): 10 . 192 . 119 . 1
- DNS-palvelin (ensisijainen)** (Primary DNS server): 172 . 22 . 40 . 180
- DNS-palvelin (toissijainen)** (Secondary DNS server): 172 . 22 . 10 . 180

\* = Pakolliset kentät (Required fields)

At the bottom of the window are four buttons: OK, Peruuta (Cancel), Käytä (Apply), and Ohje (Help).



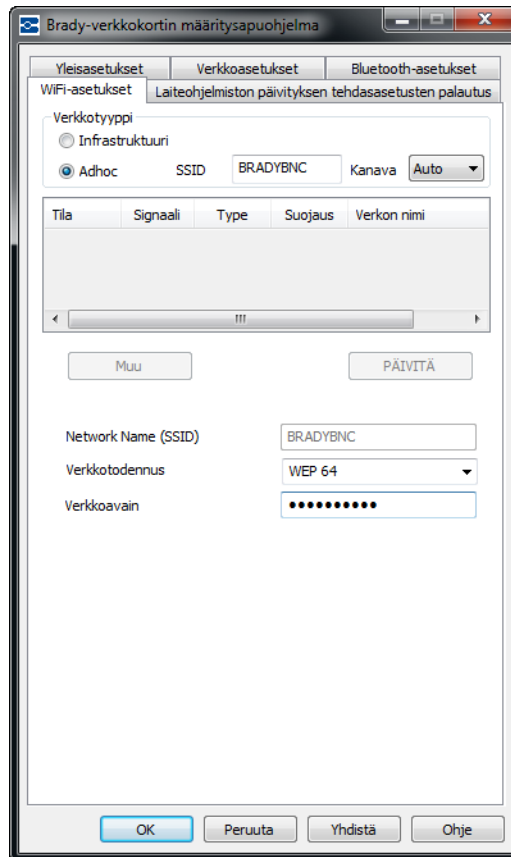
## WiFi-asetukset

WiFi-asetukset-välilehti näyttää:

- Verkkotyyppi - Infrastrukturi tai Adhoc.
- Yhdistetty verkko.
- Yhdistetyn verkon suojausasetukset.

Infrastrukturi valitaan, kun tulostin yhdistetään tietokoneeseen reitittimen kautta. Tämä on yleisin tilanne.

1. Valitse Adhoc, jos haluat yhdistää tulostimen tietokoneeseen suoraan ilman reititintä.
2. Anna verkon nimi (SSID) ja kanava.

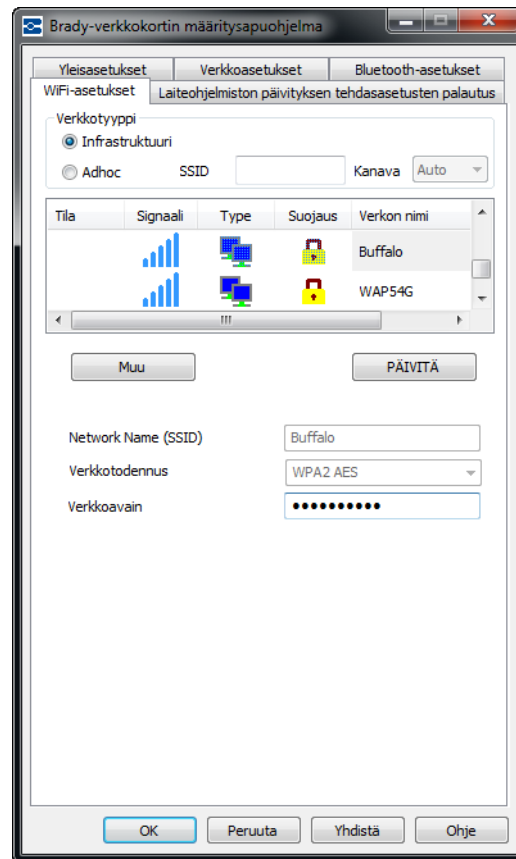


3. Valitse esiin tulevasta luettelosta verkko.

### Yksityinen verkko

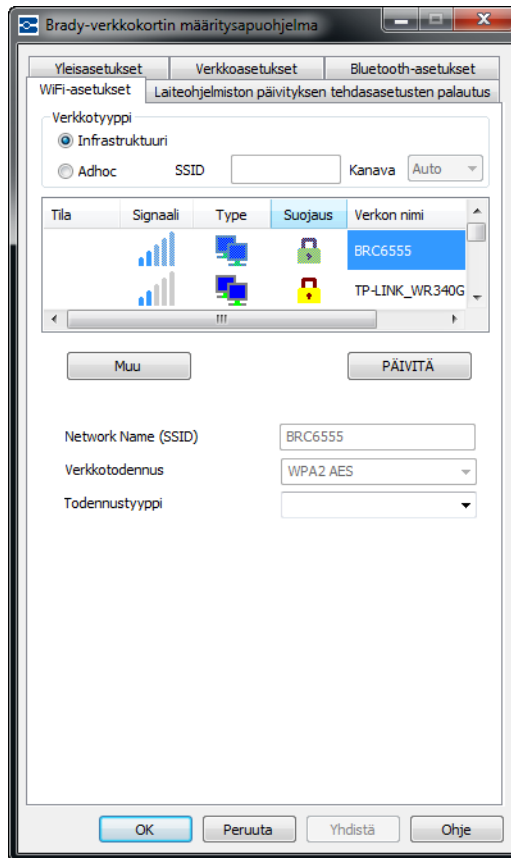
Jos luettelosta valittu verkko on yksityinen verkko, sinun täytyy antaa verkon salasana. Verkon nimi (SSID) -kenttää ei voi muokata.

4. Napsauta Verkkoavain-kenttää ja anna salasana.
5. Kun olet valmis, napsauta Yhdistä.

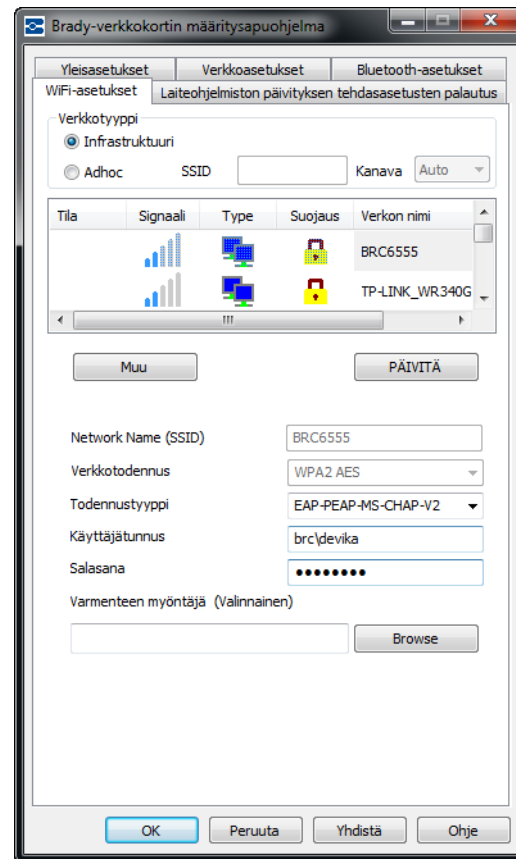


## Yritysverkko

Jos luettelosta valittu verkko on yritysverkko, sinun täytyy antaa todennustyyppi, käyttäjätunnus ja salasana. Verkon nimi (SSID)- ja Verkon todennus -kenttiä ei voi muokata.



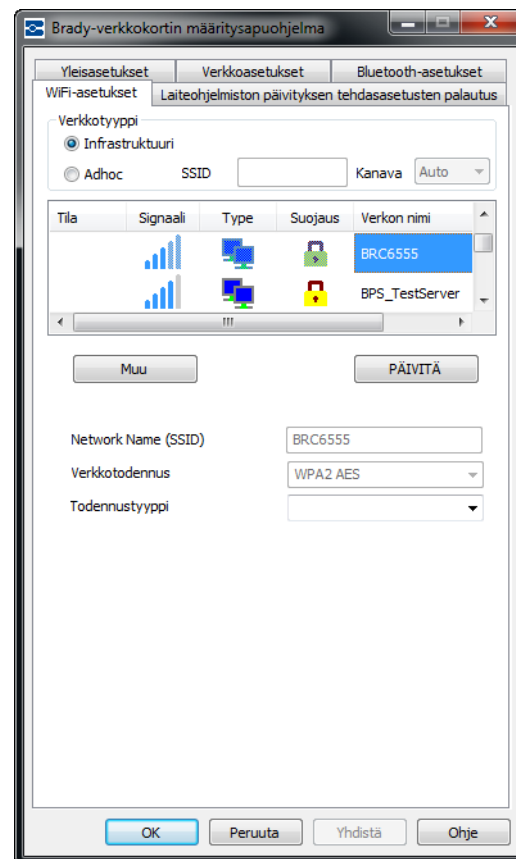
6. Napsauta Todennustyyppi-kentässä alanuolta ja valitse oikea todennustyyppi.
7. Napsauta *Käyttäjätunnus*-kenttää ja anna käyttäjätunnus.
8. Napsauta *Salasana*-kenttää ja anna salasana.
9. Kun olet valmis, napsauta Yhdistä.



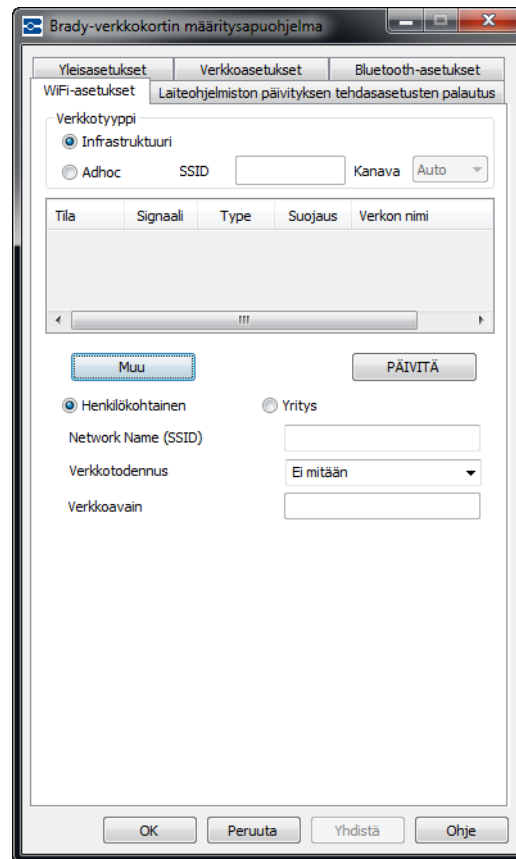
## Muiden verkkojen määrittäminen

Kun haluat määrittää eri verkon, jota ei ole luettelossa:

10. Napsauta Muu  -painiketta.



11. Napsauta *Muu*-verkon näytössä verkkoa parhaiten kuvaavaa valintapainiketta, Henkilökohtainen tai Yritys.



### Yksityinen verkko

1. Jos valitaan Henkilökohtainen, syötä Verkon nimi (SSID).
2. Napsauta alanuolta ja valitse *Todennustyyppi*. (Jos et tiedä todennustyyppiä, pyydä apua verkon pääkäyttäjältä.)

Valitun verkon todennuksen mukaan verkkoavain täytyy ehkä antaa. Katso lisätietoja Todennusmenetelmät ja tyytit -taulukosta, [sivu 14](#).

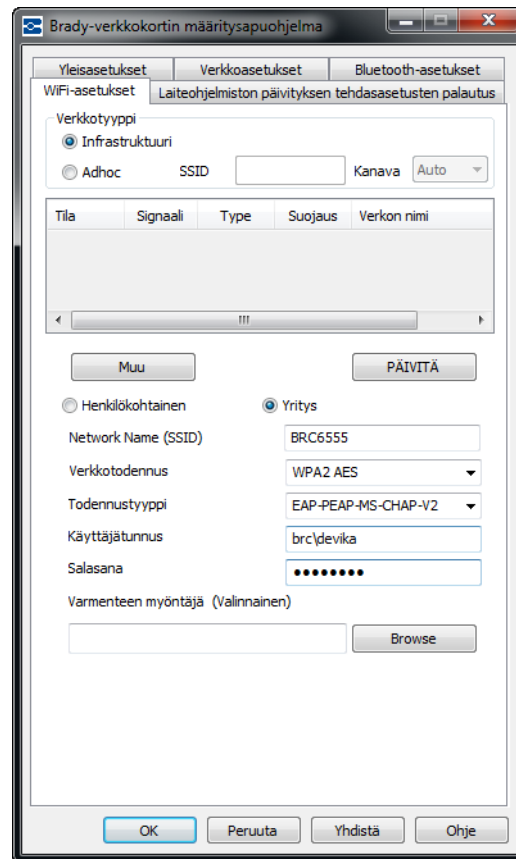
### Yritysverkko

Jos valitaan Yritysverkko:

3. Syötä Verkon nimi (SSID).
4. Napsauta *Verkon todennus* -kentässä alanuolta ja valitse todennusmenetelmä.
5. Napsauta *Todennustyyppi* -kentässä alanuolta ja valitse *todennustyyppi*. (Jos et tiedä todennustyyppiä, pyydä apua verkon pääkäyttäjältä.)
6. Syötä tarvittaessa käyttäjätunnus ja salasana. Tarkista verkon pääkäyttäjältä, onko sinulle jo annettu käyttäjätunnus.

**Huomautus:** Valitun todennustyyppin mukaan käyttäjätunnus, salasana ja sertifikaatit voidaan tarvita. Katso lisätietoja todennustaulukosta, [sivu 14](#).

7. Hyväksy muutokset napsauttamalla Yhdistä.





## Bluetooth-asetukset

Bluetooth-asetukset-välilehti näyttää tulostimeen asennetun Bluetooth-kokoonpanon yleisen laitteenimen. Oletusnimi on Brady. Tässä välilehdessä voit vaihtaa oletusnimen ja PIN-koodin.

### Nimi

Nimen vaihtaminen:

1. Korosta oletusnimi *Laitteen nimi* -kentässä ja kirjoita uusi nimi suoraan korostetun tekstin päälle.

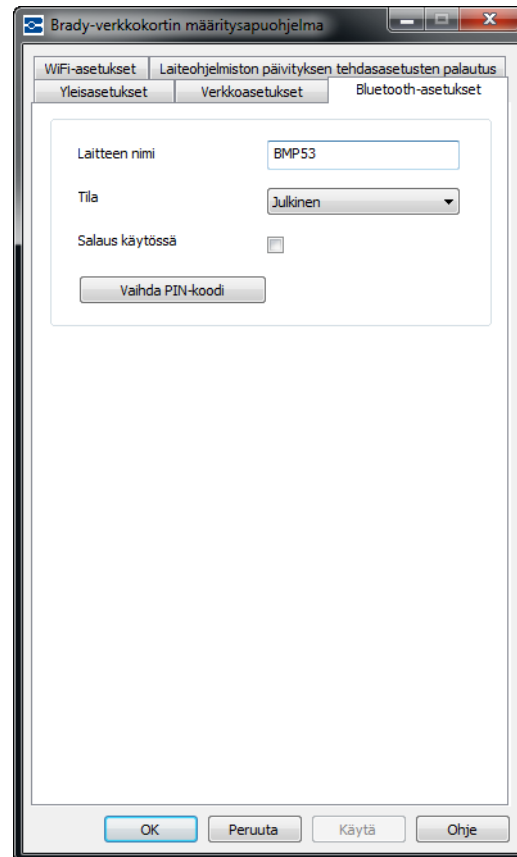
### Tila

1. Valitse Bluetooth-yhteyden toimintatapa napsauttamalla *Tila*-kentän alanuolta.

**Julkinen** - Mikä tahansa Bluetooth-laite voi löytää Brady-verkkokortin ja muodostaa siihen yhteyden.

**Yksityinen** - Uudet Bluetooth-laitteet eivät voi löytää Brady-verkkokorttia, mutta siihen voidaan muodostaa yhteys.

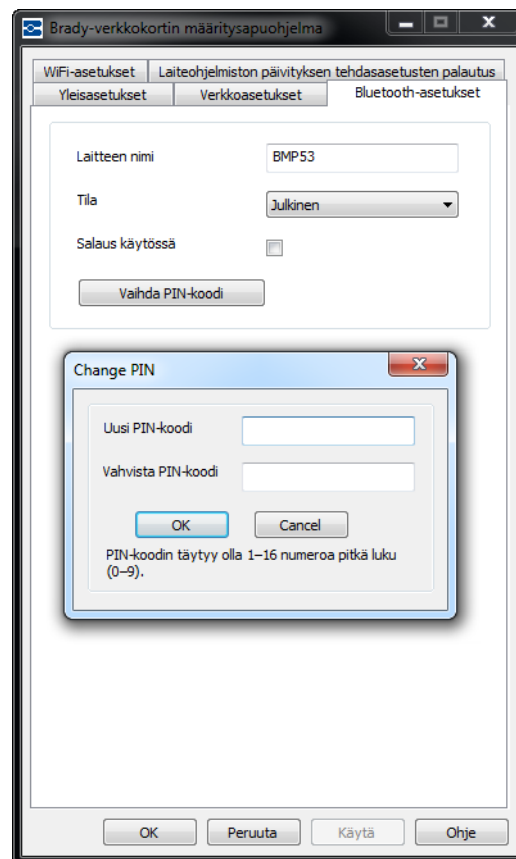
**Pois** - Brady-verkkokorttia ei voi löytää eikä siihen voi muodostaa yhteyttä.



### PIN-koodi

Bluetooth-yhteyteen tarvitaan PIN-koodi. PIN-oletuskoodi on 0000. Jos haluat vaihtaa PIN-koodin:

1. Napsauta Vaihda PIN-koodi -painiketta.
2. Anna uusi PIN-koodi *Uusi PIN-koodi* -kenttään.
3. Anna uusi PIN-koodi uudelleen *Vahvista PIN-koodi* -kenttään.
4. Hyväksy uusi PIN-koodi ja palaa Bluetooth-asetukset-välilehteen napsauttamalla OK.
5. Hyväksy muutokset ja poistu valintaikkunasta napsauttamalla uudelleen OK.

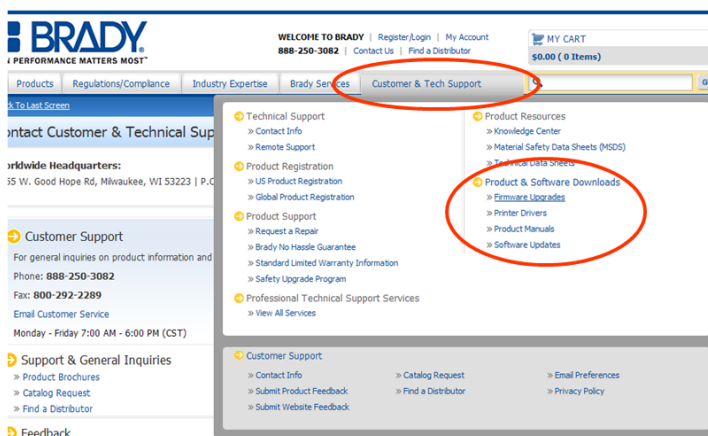


## Laiteohjelmiston päivitys/Tehdasasetusten palautus

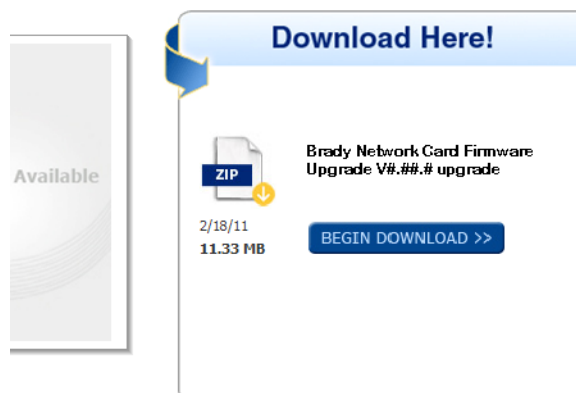
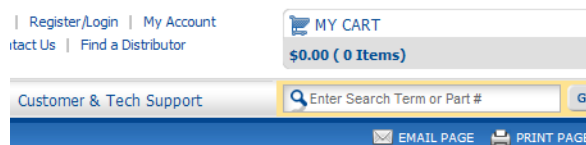
Kun uusia laiteohjelmistoversioita tulee saataville, voit päivittää Brady-verkkokortin määrittämisapuohjelman Laiteohjelmiston päivitys/Tehdasasetusten palautus -välilehden avulla.

Laiteohjelmiston päivitys:

1. Siirry Brady-sivustoon osoitteessa [www.bradyid.com](http://www.bradyid.com).
2. Valitse Customer & Tech Support.
3. Valitse Product & Software Downloads -kohdasta Brady Network Card firmware upgrade.



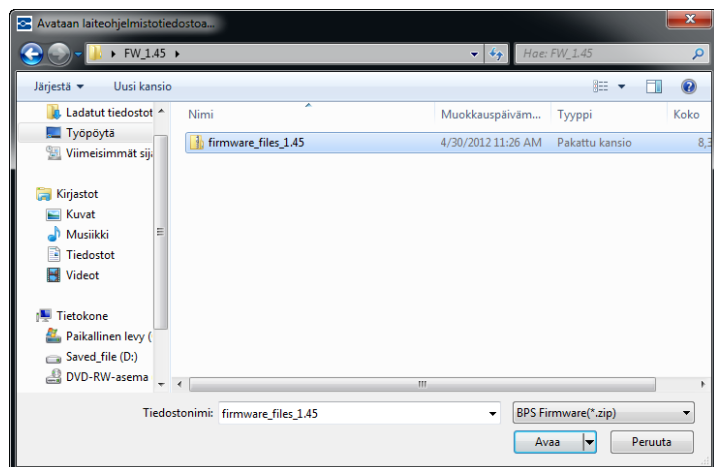
4. Valitse esiin tulevasta luettelosta päivitys, jonka haluat ladata, ja napsauta sitten **BEGIN DOWNLOAD >>** -painiketta.



5. Napsauta File Download -näytössä Save.



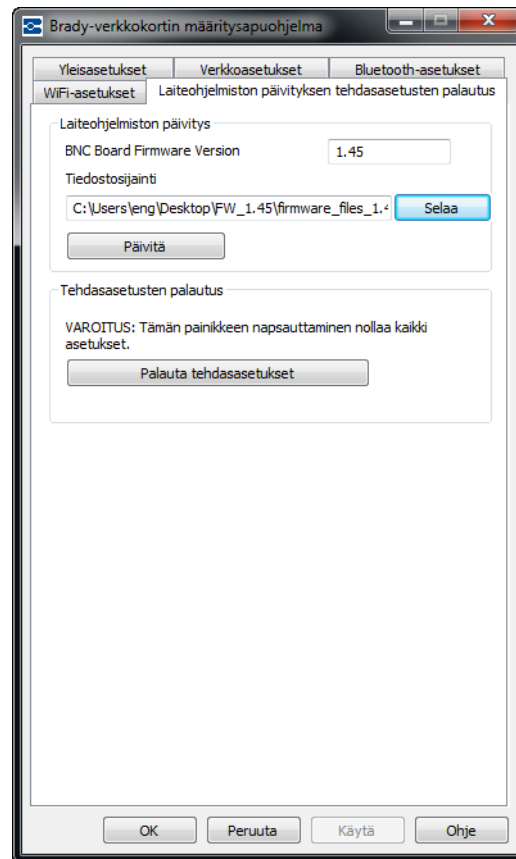
6. Määritä Windowsissa hakemisto, johon haluat tallentaa ladattavan datan.



7. määrittämisapuohjelman Laiteohjelmiston päivitys -välilehdessä -painiketta.
8. Etsi hakemisto, johon ladattu ZIP-tiedosto tallennettiin, ja valitse sitten Avaa.
9. Napsauta Laiteohjelmiston päivitys/ Tehdasasetusten palautus -välilehdessä -painiketta.


Päivitetyt ohjelmatiedot asennetaan automaattisesti järjestelmään.

10. Hyväksy muutokset ja poistu valintaikkunasta napsauttamalla OK.



## Tehdasasetusten palautus

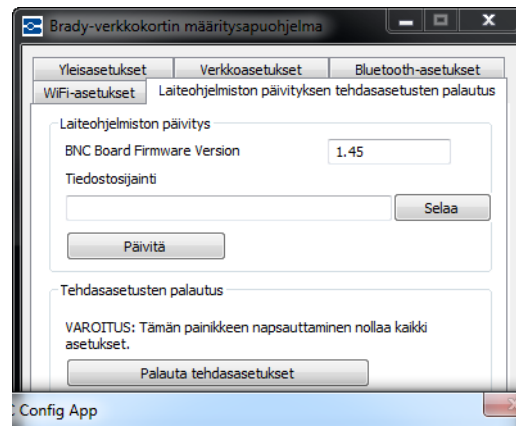
Jos haluat palauttaa kaikki asetukset alkuperäisiksi tehdasasetuksiksi (oletusarvoiksi):


1. Napsauta määrittämisapuohjelman Laiteohjelmiston päivitys/ Tehdasasetusten palautus -välilehdessä -painiketta.

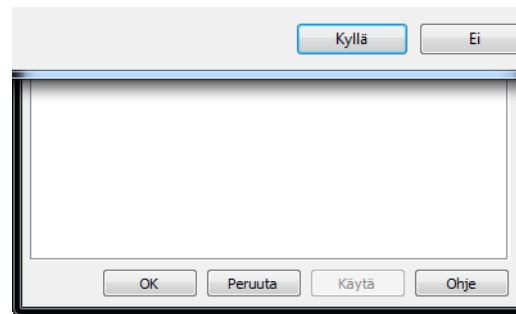
Varoitusilmoitus huomauttaa, että kaikki aiemmin määritetyt asetukset poistetaan.

2. Napsauta varoitusilmoituksessa Yes, jos haluat jatkaa oletuspalautusta.
3. Hyväksy muutokset ja poistu valintaikkunasta napsauttamalla valintaikkunassa OK.

Aiemmat asetukset poistetaan. Voit nyt määrittää verkon ja kortin uudelleen.



 Tehdasasetusten palauttaminen aiheuttaa kaikkien nykyisten tulostustöiden menettämisen. Haluatko jatkaa?







**Brady Worldwide Inc.**

6555 West Good Hope Road

Milwaukee, WI 53223 USA.

Puhelin: 414-358-6600 USA:n sisällä

Faksi: 414-438-6958

**WWW-sivustot**

**USA:** [www.bradyid.com](http://www.bradyid.com)

**Kanada:** [www.bradycanada.com](http://www.bradycanada.com)

**Meksiko:** [www.bradylatinamerica.com](http://www.bradylatinamerica.com)

**Aasia:** [www.bradycorp.com](http://www.bradycorp.com)

**Eurooppa:** [www.bradyeurope.com](http://www.bradyeurope.com)