

Copyright Notice

Portions of the Brady Network Card are based on the following software libraries.

BlueZ - Bluetooth protocol stack for Linux

Copyright (C) 2000-2001 Qualcomm Incorporated

Copyright (C) 2002-2003 Maxim Krasnyansky <maxk@qualcomm.com>

Copyright (C) 2002-2006 Marcel Holtmann marcel@holtmann.org

WPA Supplicant

Copyright (c) 2003-2006, Jouni Malinen <jkmaline@cc.hut.fi> and contributors All Rights Reserved.

Perl Kit, Version 5

Copyright (C) 1993, 1994, 1995, 1996, 1997, 1998, 1999, 2000, 2001, 2002, 2003, 2004, 2005, 2006 by Larry Wall and others

zlib/libpng

Copyright (C) 1995-2004 Jean-loup Gailly and Mark Adler.

Open Source Licensing Information

The Brady Network Card contains open source software. Given our obligations under these licenses, we make the following copyright notices and license terms available to you. For more information, please visit our open source licensing website at <http://www.bradyid.com/opensource>.

A. The Brady Network Card contains open source software licensed under Version 2 of the GNU General Public License.

GNU GENERAL PUBLIC LICENSE

Version 2, June 1991

Copyright (C) 1989, 1991 Free Software Foundation, Inc., 51 Franklin Street, Fifth Floor, Boston, MA 02110-1301 USA Everyone is permitted to copy and distribute verbatim copies of this license document, but changing it is not allowed.

Preamble

The licenses for most software are designed to take away your freedom to share and change it. By contrast, the GNU General Public License is intended to guarantee your freedom to share and change free software--to make sure the software is free for all its users. This General Public License applies to most of the Free Software Foundation's software and to any other program whose authors commit to using it. (Some other Free Software Foundation software is covered by the GNU Lesser General Public License instead.) You can apply it to your programs, too.

When we speak of free software, we are referring to freedom, not price. Our General Public Licenses are designed to make sure that you have the freedom to distribute copies of free software (and charge for this service if you wish), that you receive source code or can get it if you want it, that you can change the software or use pieces of it in new free programs; and that you know you can do these things.

To protect your rights, we need to make restrictions that forbid anyone to deny you these rights or to ask you to surrender the rights. These restrictions translate to certain responsibilities for you if you distribute copies of the software, or if you modify it.

For example, if you distribute copies of such a program, whether gratis or for a fee, you must give the recipients all the rights that you have. You must make sure that they, too, receive or can get the source code. And you must show them these terms so they know their rights.

We protect your rights with two steps: (1) copyright the software, and (2) offer you this license which gives you legal permission to copy, distribute and/or modify the software.

Also, for each author's protection and ours, we want to make certain that everyone understands that there is no warranty for this free software. If the software is modified by someone else and passed on, we want its recipients to know that what they have is not the original, so that any problems introduced by others will not reflect on the original authors' reputations.

Finally, any free program is threatened constantly by software patents. We wish to avoid the danger that redistributors of a free program will individually obtain patent licenses, in effect making the program proprietary. To prevent this, we have made it clear that any patent must be licensed for everyone's free use or not licensed at all.

The precise terms and conditions for copying, distribution and modification follow.

GNU GENERAL PUBLIC LICENSE
TERMS AND CONDITIONS FOR COPYING, DISTRIBUTION AND MODIFICATION

0. This License applies to any program or other work which contains a notice placed by the copyright holder saying it may be distributed under the terms of this General Public License. The "Program", below, refers to any such program or work, and a "work based on the Program" means either the Program or any derivative work under copyright law:

that is to say, a work containing the Program or a portion of it, either verbatim or with modifications and/or translated into another language. (Hereinafter, translation is included without limitation in the term "modification".) Each licensee is addressed as "you".

Activities other than copying, distribution and modification are not covered by this License; they are outside its scope. The act of running the Program is not restricted, and the output from the Program is covered only if its contents constitute a work based on the Program (independent of having been made by running the Program). Whether that is true depends on what the Program does.

1. You may copy and distribute verbatim copies of the Program's source code as you receive it, in any medium, provided that you conspicuously and appropriately publish on each copy an appropriate copyright notice and disclaimer of warranty; keep intact all the notices that refer to this License and to the absence of any warranty; and give any other recipients of the Program a copy of this License along with the Program.

You may charge a fee for the physical act of transferring a copy, and you may at your option offer warranty protection in exchange for a fee.

2. You may modify your copy or copies of the Program or any portion of it, thus forming a work based on the Program, and copy and distribute such modifications or work under the terms of Section 1 above, provided that you also meet all of these conditions:

a) You must cause the modified files to carry prominent notices stating that you changed the files and the date of any change.

b) You must cause any work that you distribute or publish, that in whole or in part contains or is derived from the Program or any part thereof, to be licensed as a whole at no charge to all third parties under the terms of this License.

c) If the modified program normally reads commands interactively when run, you must cause it, when started running for such interactive use in the most ordinary way, to print or display an announcement including an appropriate copyright notice and a notice that there is no warranty (or else, saying that you provide a warranty) and that users may redistribute the program under these conditions, and telling the user how to view a copy of this License. (Exception: if the Program itself is interactive but does not normally print such an announcement, your work based on the Program is not required to print an announcement.)

These requirements apply to the modified work as a whole. If identifiable sections of that work are not derived from the Program, and can be reasonably considered independent and separate works in themselves, then this License, and its terms, do not apply to those sections when you distribute them as separate works. But when you distribute the same sections as part of a whole which is a work based on the Program, the distribution of the whole must be on the terms of this License, whose permissions for other licensees extend to the entire whole, and thus to each and every part regardless of who wrote it.

Thus, it is not the intent of this section to claim rights or contest your rights to work written entirely by you; rather, the intent is to exercise the right to control the distribution of derivative or collective works based on the Program.

In addition, mere aggregation of another work not based on the Program with the Program (or with a work based on the Program) on a volume of a storage or distribution medium does not bring the other work under the scope of this License.

3. You may copy and distribute the Program (or a work based on it, under Section 2) in object code or executable form under the terms of Sections 1 and 2 above provided that you also do one of the following:

a) Accompany it with the complete corresponding machine-readable source code, which must be distributed under the terms of Sections 1 and 2 above on a medium customarily used for software interchange; or,

b) Accompany it with a written offer, valid for at least three years, to give any third party, for a charge no more than your cost of physically performing source distribution, a complete machine-readable copy of the corresponding source code, to be distributed under the terms of Sections 1 and 2 above on a medium customarily used for software interchange; or,

c) Accompany it with the information you received as to the offer to distribute corresponding source code. (This alternative is allowed only for noncommercial distribution and only if you received the program in object code or executable form with such an offer, in accord with Subsection b above.)

The source code for a work means the preferred form of the work for making modifications to it. For an executable work, complete source code means all the source code for all modules it contains, plus any associated interface definition files, plus the scripts used to control compilation and installation of the executable. However, as a special exception, the source code distributed need not include anything that is normally distributed (in either source or binary form) with the major components (compiler, kernel, and so on) of the operating system on which the executable runs, unless that component itself accompanies the executable.

If distribution of executable or object code is made by offering access to copy from a designated place, then offering equivalent access to copy the source code from the same place counts as distribution of the source code, even though third parties are not compelled to copy the source along with the object code.

4. You may not copy, modify, sublicense, or distribute the Program except as expressly provided under this License. Any attempt otherwise to copy, modify, sublicense or distribute the Program is void, and will automatically terminate your rights under this License. However, parties who have received copies, or rights, from you under this License will not have their licenses terminated so long as such parties remain in full compliance.

5. You are not required to accept this License, since you have not signed it. However, nothing else grants you permission to modify or distribute the Program or its derivative works. These actions are prohibited by law if you do not accept this License. Therefore, by modifying or distributing the Program (or any work based on the Program), you indicate your acceptance of this License to do so, and all its terms and conditions for copying, distributing or modifying the Program or works based on it.

6. Each time you redistribute the Program (or any work based on the Program), the recipient automatically receives a license from the original licensor to copy, distribute or modify the Program subject to these terms and conditions. You may not impose any further restrictions on the recipients' exercise of the rights granted herein. You are not responsible for enforcing compliance by third parties to this License.

7. If, as a consequence of a court judgment or allegation of patent infringement or for any other reason (not limited to patent issues), conditions are imposed on you (whether by court order, agreement or otherwise) that contradict the conditions of this License, they do not excuse you from the conditions of this License. If you cannot distribute so as to satisfy simultaneously your obligations under this License and any other pertinent obligations, then as a consequence you may not distribute the Program at all. For example, if a patent license would not permit royalty-free redistribution of the Program by all those who receive copies directly or indirectly through you, then the only way you could satisfy both it and this License would be to refrain entirely from distribution of the Program.

If any portion of this section is held invalid or unenforceable under any particular circumstance, the balance of the section is intended to apply and the section as a whole is intended to apply in other circumstances.

It is not the purpose of this section to induce you to infringe any patents or other property right claims or to contest validity of any such claims; this section has the sole purpose of protecting the integrity of the free software distribution system, which is implemented by public license practices. Many people have made generous contributions to the wide range of software distributed through that system in reliance on consistent application of that system; it is up to the author/donor to decide if he or she is willing to distribute software through any other system and a licensee cannot impose that choice.

This section is intended to make thoroughly clear what is believed to be a consequence of the rest of this License.

8. If the distribution and/or use of the Program is restricted in certain countries either by patents or by copyrighted interfaces, the original copyright holder who places the Program under this License may add an explicit geographical distribution limitation excluding those countries, so that distribution is permitted only in or among countries not thus excluded. In such case, this License incorporates the limitation as if written in the body of this License.

9. The Free Software Foundation may publish revised and/or new versions of the General Public License from time to time. Such new versions will be similar in spirit to the present version, but may differ in detail to address new problems or concerns.

Each version is given a distinguishing version number. If the Program specifies a version number of this License which applies to it and "any later version", you have the option of following the terms and conditions either of that version or of any later version published by the Free Software Foundation. If the Program does not specify a version number of this License, you may choose any version ever published by the Free Software Foundation.

10. If you wish to incorporate parts of the Program into other free programs whose distribution conditions are different, write to the author to ask for permission. For software which is copyrighted by the Free Software Foundation, write to the Free Software Foundation; we sometimes make exceptions for this. Our decision will be guided by the two goals of preserving the free status of all derivatives of our free software and of promoting the sharing and reuse of software generally.

NO WARRANTY

11. BECAUSE THE PROGRAM IS LICENSED FREE OF CHARGE, THERE IS NO WARRANTY FOR THE PROGRAM, TO THE EXTENT PERMITTED BY APPLICABLE LAW. EXCEPT WHEN OTHERWISE STATED IN WRITING THE COPYRIGHT HOLDERS AND/OR OTHER PARTIES PROVIDE THE PROGRAM "AS IS" WITHOUT WARRANTY OF ANY KIND, EITHER EXPRESSED OR IMPLIED, INCLUDING, BUT NOT LIMITED TO, THE IMPLIED WARRANTIES OF MERCHANTABILITY AND FITNESS FOR A PARTICULAR PURPOSE. THE ENTIRE RISK AS TO THE QUALITY AND PERFORMANCE OF THE PROGRAM IS WITH YOU. SHOULD THE PROGRAM PROVE DEFECTIVE, YOU ASSUME THE COST OF ALL NECESSARY SERVICING, REPAIR OR CORRECTION.

12. IN NO EVENT UNLESS REQUIRED BY APPLICABLE LAW OR AGREED TO IN WRITING WILL ANY COPYRIGHT HOLDER, OR ANY OTHER PARTY WHO MAY MODIFY AND/OR REDISTRIBUTE THE PROGRAM AS PERMITTED ABOVE, BE LIABLE TO YOU FOR DAMAGES, INCLUDING ANY GENERAL, SPECIAL, INCIDENTAL OR CONSEQUENTIAL DAMAGES ARISING OUT OF THE USE OR INABILITY TO USE THE PROGRAM (INCLUDING BUT NOT LIMITED TO LOSS OF DATA OR DATA BEING RENDERED INACCURATE OR LOSSES SUSTAINED BY YOU OR THIRD PARTIES OR A FAILURE OF THE PROGRAM TO OPERATE WITH ANY OTHER PROGRAMS), EVEN IF SUCH HOLDER OR OTHER PARTY HAS BEEN ADVISED OF THE POSSIBILITY OF SUCH DAMAGES.

END OF TERMS AND CONDITIONS

B. The Brady Network Card contains open source software licensed under Version 2.1 of the GNU Lesser General Public License.

GNU LESSER GENERAL PUBLIC LICENSE

Version 2.1, February 1999

Copyright (C) 1991, 1999 Free Software Foundation, Inc. 51 Franklin St, Fifth Floor, Boston, MA 02110-1301 USA Everyone is permitted to copy and distribute verbatim copies of this license document, but changing it is not allowed.

[This is the first released version of the Lesser GPL. It also counts as the successor of the GNU Library Public License, version 2, hence the version number 2.1.]

Preamble

The licenses for most software are designed to take away your freedom to share and change it. By contrast, the GNU General Public Licenses are intended to guarantee your freedom to share and change free software--to make sure the software is free for all its users.

This license, the Lesser General Public License, applies to some specially designated software packages--typically libraries--of the Free Software Foundation and other authors who decide to use it. You can use it too, but we suggest you first think carefully about whether this license or the ordinary General Public License is the better strategy to use in any particular case, based on the explanations below.

When we speak of free software, we are referring to freedom of use, not price. Our General Public Licenses are designed to make sure that you have the freedom to distribute copies of free software (and charge for this service if you wish); that you receive source code or can get it if you want it; that you can change the software and use pieces of it in new free programs; and that you are informed that you can do these things.

To protect your rights, we need to make restrictions that forbid distributors to deny you these rights or to ask you to surrender these rights. These restrictions translate to certain responsibilities for you if you distribute copies of the library or if you modify it.

For example, if you distribute copies of the library, whether gratis or for a fee, you must give the recipients all the rights that we gave you. You must make sure that they, too, receive or can get the source code. If you link other code with the library, you must provide complete object files to the recipients, so that they can relink them with the library after making changes to the library and recompiling it. And you must show them these terms so they know their rights.

We protect your rights with a two-step method: (1) we copyright the library, and (2) we offer you this license, which gives you legal permission to copy, distribute and/or modify the library.

To protect each distributor, we want to make it very clear that there is no warranty for the free library. Also, if the library is modified by someone else and passed on, the recipients should know that what they have is not the original version, so that the original author's reputation will not be affected by problems that might be introduced by others. Finally, software patents pose a constant threat to the existence of any free program. We wish to make sure that a company cannot effectively restrict the users of a free program by obtaining a restrictive license from a patent holder. Therefore, we insist that any patent license obtained for a version of the library must be consistent with the full freedom of use specified in this license.

Most GNU software, including some libraries, is covered by the ordinary GNU General Public License. This license, the GNU Lesser General Public License, applies to certain designated libraries, and is quite different from the ordinary General Public License. We use this license for certain libraries in order to permit linking those libraries into non-free programs.

When a program is linked with a library, whether statically or using a shared library, the combination of the two is legally speaking a combined work, a derivative of the original library. The ordinary General Public License therefore permits such linking only if the entire combination fits its criteria of freedom. The Lesser General Public License permits more lax criteria for linking other code with the library.

We call this license the "Lesser" General Public License because it does Less to protect the user's freedom than the ordinary General Public License. It also provides other free software developers Less of an advantage over competing non-free programs. These disadvantages are the reason we use the ordinary General Public License for many libraries. However, the Lesser license provides advantages in certain special circumstances.

For example, on rare occasions, there may be a special need to encourage the widest possible use of a certain library, so that it becomes a de-facto standard. To achieve this, non-free programs must be allowed to use the library. A more frequent case is that a free library does the same job as widely used non-free libraries. In this case, there is little to gain by limiting the free library to free software only, so we use the Lesser General Public License.

In other cases, permission to use a particular library in non-free programs enables a greater number of people to use a large body of free software. For example, permission to use the GNU C Library in non-free programs enables many more people to use the whole GNU operating system, as well as its variant, the GNU/Linux operating system.

Although the Lesser General Public License is Less protective of the users' freedom, it does ensure that the user of a program that is linked with the Library has the freedom and the wherewithal to run that program using a modified version of the Library.

The precise terms and conditions for copying, distribution and modification follow. Pay close attention to the difference between a "work based on the library" and a "work that uses the library". The former contains code derived from the library, whereas the latter must be combined with the library in order to run.

GNU LESSER GENERAL PUBLIC LICENSE TERMS AND CONDITIONS FOR COPYING, DISTRIBUTION AND MODIFICATION

0. This License Agreement applies to any software library or other program which contains a notice placed by the copyright holder or other authorized party saying it may be distributed under the terms of this Lesser General Public License (also called "this License"). Each licensee is addressed as "you".

A "library" means a collection of software functions and/or data prepared so as to be conveniently linked with application programs (which use some of those functions and data) to form executables.

The "Library", below, refers to any such software library or work which has been distributed under these terms. A "work based on the Library" means either the Library or any derivative work under copyright law: that is to say, a work containing the Library or a portion of it, either verbatim or with modifications and/or translated straightforwardly into another language. (Hereinafter, translation is included without limitation in the term "modification".)

"Source code" for a work means the preferred form of the work for making modifications to it. For a library, complete source code means all the source code for all modules it contains, plus any associated interface definition files, plus the scripts used to control compilation and installation of the library.

Activities other than copying, distribution and modification are not covered by this License; they are outside its scope. The act of running a program using the Library is not restricted, and output from such a program is covered only if its contents constitute a work based on the Library (independent of the use of the Library in a tool for writing it). Whether that is true depends on what the Library does and what the program that uses the Library does.

1. You may copy and distribute verbatim copies of the Library's complete source code as you receive it, in any medium, provided that you conspicuously and appropriately publish on each copy an appropriate copyright notice and disclaimer of warranty; keep intact all the notices that refer to this License and to the absence of any warranty; and distribute a copy of this License along with the Library.

You may charge a fee for the physical act of transferring a copy, and you may at your option offer warranty protection in exchange for a fee.

2. You may modify your copy or copies of the Library or any portion of it, thus forming a work based on the Library, and copy and distribute such modifications or work under the terms of Section 1 above, provided that you also meet all of these conditions:

- a) The modified work must itself be a software library.
- b) You must cause the files modified to carry prominent notices stating that you changed the files and the date of any change.
- c) You must cause the whole of the work to be licensed at no charge to all third parties under the terms of this License.

d) If a facility in the modified Library refers to a function or a table of data to be supplied by an application program that uses the facility, other than as an argument passed when the facility is invoked, then you must make a good faith effort to ensure that, in the event an application does not supply such function or table, the facility still operates, and performs whatever part of its purpose remains meaningful.

(For example, a function in a library to compute square roots has a purpose that is entirely well-defined independent of the application. Therefore, Subsection 2d requires that any application-supplied function or table used by this function must be optional: if the application does not supply it, the square root function must still compute square roots.)

These requirements apply to the modified work as a whole. If identifiable sections of that work are not derived from the Library, and can be reasonably considered independent and separate works in themselves, then this License, and its terms, do not apply to those sections when you distribute them as separate works. But when you distribute the same sections as part of a whole which is a work based on the Library, the distribution of the whole must be on the terms of this License, whose permissions for other licensees extend to the entire whole, and thus to each and every part regardless of who wrote it.

Thus, it is not the intent of this section to claim rights or contest your rights to work written entirely by you; rather, the intent is to exercise the right to control the distribution of derivative or collective works based on the Library.

In addition, mere aggregation of another work not based on the Library with the Library (or with a work based on the Library) on a volume of a storage or distribution medium does not bring the other work under the scope of this License.

3. You may opt to apply the terms of the ordinary GNU General Public License instead of this License to a given copy of the Library. To do this, you must alter all the notices that refer to this License, so that they refer to the ordinary GNU General Public License, version 2, instead of to this License. (If a newer version than version 2 of the ordinary GNU General Public License has appeared, then you can specify that version instead if you wish.) Do not make any other change in these notices.

Once this change is made in a given copy, it is irreversible for that copy, so the ordinary GNU General Public License applies to all subsequent copies and derivative works made from that copy.

This option is useful when you wish to copy part of the code of the Library into a program that is not a library.

4. You may copy and distribute the Library (or a portion or derivative of it, under Section 2) in object code or executable form under the terms of Sections 1 and 2 above provided that you accompany it with the complete corresponding machine-readable source code, which must be distributed under the terms of Sections 1 and 2 above on a medium customarily used for software interchange.

If distribution of object code is made by offering access to copy from a designated place, then offering equivalent access to copy the source code from the same place satisfies the requirement to distribute the source code, even though third parties are not compelled to copy the source along with the object code.

5. A program that contains no derivative of any portion of the Library, but is designed to work with the Library by being compiled or linked with it, is called a "work that uses the Library". Such a work, in isolation, is not a derivative work of the Library, and therefore falls outside the scope of this License.

However, linking a "work that uses the Library" with the Library creates an executable that is a derivative of the Library (because it contains portions of the Library), rather than a "work that uses the library". The executable is therefore covered by this License. Section 6 states terms for distribution of such executables.

When a "work that uses the Library" uses material from a header file that is part of the Library, the object code for the work may be a derivative work of the Library even though the source code is not. Whether this is true is especially significant if the work can be linked without the Library, or if the work is itself a library. The threshold for this to be true is not precisely defined by law.

If such an object file uses only numerical parameters, data structure layouts and accessors, and small macros and small inline functions (ten lines or less in length), then the use of the object file is unrestricted, regardless of whether it is legally a derivative work. (Executables containing this object code plus portions of the Library will still fall under Section 6.)

Otherwise, if the work is a derivative of the Library, you may distribute the object code for the work under the terms of Section 6. Any executables containing that work also fall under Section 6, whether or not they are linked directly with the Library itself.

6. As an exception to the Sections above, you may also combine or link a "work that uses the Library" with the Library to produce a work containing portions of the Library, and distribute that work under terms of your choice, provided that the terms permit modification of the work for the customer's own use and reverse engineering for debugging such modifications.

You must give prominent notice with each copy of the work that the Library is used in it and that the Library and its use are covered by this License. You must supply a copy of this License. If the work during execution displays copyright notices, you must include the copyright notice for the Library among them, as well as a reference directing the user to the copy of this License. Also, you must do one of these things:

- a) Accompany the work with the complete corresponding machine-readable source code for the Library including whatever changes were used in the work (which must be distributed under Sections 1 and 2 above); and, if the work is an executable linked with the Library, with the complete machine-readable "work that uses the Library", as object code and/or source code, so that the user can modify the Library and then relink to produce a modified executable containing the modified Library. (It is understood that the user who changes the contents of definitions files in the Library will not necessarily be able to recompile the application to use the modified definitions.)
- b) Use a suitable shared library mechanism for linking with the Library. A suitable mechanism is one that (1) uses at run time a copy of the library already present on the user's computer system, rather than copying library functions into the executable, and (2) will operate properly with a modified version of the library, if the user installs one, as long as the modified version is interface-compatible with the version that the work was made with.
- c) Accompany the work with a written offer, valid for at least three years, to give the same user the materials specified in Subsection 6a, above, for a charge no more than the cost of performing this distribution.
- d) If distribution of the work is made by offering access to copy from a designated place, offer equivalent access to copy the above specified materials from the same place.
- e) Verify that the user has already received a copy of these materials or that you have already sent this user a copy.

For an executable, the required form of the "work that uses the Library" must include any data and utility programs needed for reproducing the executable from it. However, as a special exception, the materials to be distributed need not include anything that is normally distributed (in either source or binary form) with the major components (compiler, kernel, and so on) of the operating system on which the executable runs, unless that component itself accompanies the executable.

It may happen that this requirement contradicts the license restrictions of other proprietary libraries that do not normally accompany the operating system. Such a contradiction means you cannot use both them and the Library together in an executable that you distribute.

7. You may place library facilities that are a work based on the Library side-by-side in a single library together with other library facilities not covered by this License, and distribute such a combined library, provided that the separate distribution of the work based on the Library and of the other library facilities is otherwise permitted, and provided that you do these two things:

a) Accompany the combined library with a copy of the same work based on the Library, uncombined with any other library facilities. This must be distributed under the terms of the Sections above.

b) Give prominent notice with the combined library of the fact that part of it is a work based on the Library, and explaining where to find the accompanying uncombined form of the same work.

8. You may not copy, modify, sublicense, link with, or distribute the Library except as expressly provided under this License. Any attempt otherwise to copy, modify, sublicense, link with, or distribute the Library is void, and will automatically terminate your rights under this License. However, parties who have received copies, or rights, from you under this License will not have their licenses terminated so long as such parties remain in full compliance.

9. You are not required to accept this License, since you have not signed it. However, nothing else grants you permission to modify or distribute the Library or its derivative works. These actions are prohibited by law if you do not accept this License. Therefore, by modifying or distributing the Library (or any work based on the Library), you indicate your acceptance of this License to do so, and all its terms and conditions for copying, distributing or modifying the Library or works based on it.

10. Each time you redistribute the Library (or any work based on the Library), the recipient automatically receives a license from the original licensor to copy, distribute, link with or modify the Library subject to these terms and conditions. You may not impose any further restrictions on the recipients' exercise of the rights granted herein. You are not responsible for enforcing compliance by third parties with this License.

11. If, as a consequence of a court judgment or allegation of patent infringement or for any other reason (not limited to patent issues), conditions are imposed on you (whether by court order, agreement or otherwise) that contradict the conditions of this License, they do not excuse you from the conditions of this License. If you cannot distribute so as to satisfy simultaneously your obligations under this License and any other pertinent obligations, then as a consequence you may not distribute the Library at all. For example, if a patent license would not permit royalty-free redistribution of the Library by all those who receive copies directly or indirectly through you, then the only way you could satisfy both it and this License would be to refrain entirely from distribution of the Library.

If any portion of this section is held invalid or unenforceable under any particular circumstance, the balance of the section is intended to apply, and the section as a whole is intended to apply in other circumstances.

It is not the purpose of this section to induce you to infringe any patents or other property right claims or to contest validity of any such claims; this section has the sole purpose of protecting the integrity of the free software distribution system which is implemented by public license practices. Many people have made generous contributions to the wide range of software distributed through that system in reliance on consistent application of that system; it is up to the author/donor to decide if he or she is willing to distribute software through any other system and a licensee cannot impose that choice.

This section is intended to make thoroughly clear what is believed to be a consequence of the rest of this License.

12. If the distribution and/or use of the Library is restricted in certain countries either by patents or by copyrighted interfaces, the original copyright holder who places the Library under this License may add an explicit geographical distribution limitation excluding those countries, so that distribution is permitted only in or among countries not thus excluded. In such case, this License incorporates the limitation as if written in the body of this License.

13. The Free Software Foundation may publish revised and/or new versions of the Lesser General Public License from time to time. Such new versions will be similar in spirit to the present version, but may differ in detail to address new problems or concerns.

Each version is given a distinguishing version number. If the Library specifies a version number of this License which applies to it and "any later version", you have the option of following the terms and conditions either of that version or of any later version published by the Free Software Foundation. If the Library does not specify a license version number, you may choose any version ever published by the Free Software Foundation.

14. If you wish to incorporate parts of the Library into other free programs whose distribution conditions are incompatible with these, write to the author to ask for permission. For software which is copyrighted by the Free Software Foundation, write to the Free Software Foundation; we sometimes make exceptions for this. Our decision will be guided by the two goals of preserving the free status of all derivatives of our free software and of promoting the sharing and reuse of software generally.

NO WARRANTY

15. BECAUSE THE LIBRARY IS LICENSED FREE OF CHARGE, THERE IS NO WARRANTY FOR THE LIBRARY, TO THE EXTENT PERMITTED BY APPLICABLE LAW. EXCEPT WHEN OTHERWISE STATED IN WRITING THE COPYRIGHT HOLDERS AND/OR OTHER PARTIES PROVIDE THE LIBRARY "AS IS" WITHOUT WARRANTY OF ANY KIND, EITHER EXPRESSED OR IMPLIED, INCLUDING, BUT NOT LIMITED TO, THE IMPLIED WARRANTIES OF MERCHANTABILITY AND FITNESS FOR A PARTICULAR PURPOSE. THE ENTIRE RISK AS TO THE QUALITY AND PERFORMANCE OF THE LIBRARY IS WITH YOU. SHOULD THE LIBRARY PROVE DEFECTIVE, YOU ASSUME THE COST OF ALL NECESSARY SERVICING, REPAIR OR CORRECTION.

16. IN NO EVENT UNLESS REQUIRED BY APPLICABLE LAW OR AGREED TO IN WRITING WILL ANY COPYRIGHT HOLDER, OR ANY OTHER PARTY WHO MAY MODIFY AND/OR REDISTRIBUTE THE LIBRARY AS PERMITTED ABOVE, BE LIABLE TO YOU FOR DAMAGES, INCLUDING ANY GENERAL, SPECIAL, INCIDENTAL OR CONSEQUENTIAL DAMAGES ARISING OUT OF THE USE OR INABILITY TO USE THE LIBRARY (INCLUDING BUT NOT LIMITED TO LOSS OF DATA OR DATA BEING RENDERED INACCURATE OR LOSSES SUSTAINED BY YOU OR THIRD PARTIES OR A FAILURE OF THE LIBRARY TO OPERATE WITH ANY OTHER SOFTWARE), EVEN IF SUCH HOLDER OR OTHER PARTY HAS BEEN ADVISED OF THE POSSIBILITY OF SUCH DAMAGES.

C. The Brady Network Card contains open source software licensed under the OpenSSL License.

Copyright (c) 1998-2007 The OpenSSL Project. All rights reserved.

Redistribution and use in source and binary forms, with or without modification, are permitted provided that the following conditions are met:

1. Redistributions of source code must retain the above copyright notice, this list of conditions and the following disclaimer. 2. Redistributions in binary form must reproduce the above copyright notice, this list of conditions and the following disclaimer in the documentation and/or other materials provided with the distribution. 3. All advertising materials mentioning features or use of this software must display the following acknowledgment: "This product includes software developed by the OpenSSL Project for use in the OpenSSL Toolkit. (<http://www.openssl.org/>)" 4. The names "OpenSSL Toolkit" and "OpenSSL Project" must not be used to endorse or promote products derived from this software without prior written permission. For written permission, please contact openssl-core@openssl.org. 5. Products derived from this software may not be called "OpenSSL" nor may "OpenSSL" appear in their names without prior written permission of the OpenSSL Project. 6. Redistributions of any form whatsoever must retain the following acknowledgment: "This product includes software developed by the OpenSSL Project for use in the OpenSSL Toolkit (<http://www.openssl.org/>)"

THIS SOFTWARE IS PROVIDED BY THE OpenSSL PROJECT ``AS IS" AND ANY EXPRESSED OR IMPLIED WARRANTIES, INCLUDING, BUT NOT LIMITED TO, THE IMPLIED WARRANTIES OF MERCHANTABILITY AND FITNESS FOR A PARTICULAR PURPOSE ARE DISCLAIMED. IN NO EVENT SHALL THE OpenSSL PROJECT OR ITS CONTRIBUTORS BE LIABLE FOR ANY DIRECT, INDIRECT, INCIDENTAL, SPECIAL, EXEMPLARY, OR CONSEQUENTIAL DAMAGES (INCLUDING, BUT NOT LIMITED TO, PROCUREMENT OF SUBSTITUTE GOODS OR SERVICES; LOSS OF USE, DATA, OR PROFITS; OR BUSINESS INTERRUPTION HOWEVER CAUSED AND ON ANY THEORY OF LIABILITY, WHETHER IN CONTRACT, STRICT LIABILITY, OR TORT (INCLUDING NEGLIGENCE OR OTHERWISE) ARISING IN ANY WAY OUT OF THE USE OF THIS SOFTWARE, EVEN IF ADVISED OF THE POSSIBILITY OF SUCH DAMAGE.

D. This product includes cryptographic software written by Eric Young (eay@cryptsoft.com). This product includes software written by Tim Hudson (tjh@cryptsoft.com).

Copyright (C) 1995-1998 Eric Young (eay@cryptsoft.com)

All rights reserved. This package is an SSL implementation written by Eric Young (eay@cryptsoft.com).

The implementation was written so as to conform with Netscapes SSL. This library is free for commercial and non-commercial use as long as the following conditions are adhered to. The following conditions apply to all code found in this distribution, be it the RC4, RSA, lhash, DES, etc., code; not just the SSL code. The SSL documentation included with this distribution is covered by the same copyright terms except that the holder is Tim Hudson (tjh@cryptsoft.com). Copyright remains Eric Young's, and as such any Copyright notices in the code are not to be removed. If this package is used in a product, Eric Young should be given attribution as the author of the parts of the library used. This can be in the form of a textual message at program startup or in documentation (online or textual) provided with the package.

Redistribution and use in source and binary forms, with or without modification, are permitted provided that the following conditions are met:

1. Redistributions of source code must retain the copyright notice, this list of conditions and the following disclaimer.

2. Redistributions in binary form must reproduce the above copyright notice, this list of conditions and the following disclaimer in the documentation and/or other materials provided with the distribution. 3. All advertising materials mentioning features or use of this software must display the following acknowledgement:

"This product includes cryptographic software written by Eric Young (eay@cryptsoft.com)" The word 'cryptographic' can be left out if the routines from the library being used are not cryptographic related :-). 4. If you include any Windows specific code (or a derivative thereof) from the apps directory (application code) you must include an acknowledgement: "This product includes software written by Tim Hudson (tjh@cryptsoft.com)"

THIS SOFTWARE IS PROVIDED BY ERIC YOUNG ``AS IS" AND ANY EXPRESS OR IMPLIED WARRANTIES, INCLUDING, BUT NOT LIMITED TO, THE IMPLIED WARRANTIES OF MERCHANTABILITY AND FITNESS FOR A PARTICULAR PURPOSE ARE DISCLAIMED. IN NO EVENT SHALL THE AUTHOR OR CONTRIBUTORS BE LIABLE FOR ANY DIRECT, INDIRECT, INCIDENTAL, SPECIAL, EXEMPLARY, OR CONSEQUENTIAL DAMAGES (INCLUDING, BUT NOT LIMITED TO, PROCUREMENT OF SUBSTITUTE GOODS OR SERVICES; LOSS OF USE, DATA, OR PROFITS; OR BUSINESS INTERRUPTION) HOWEVER CAUSED AND ON ANY THEORY OF LIABILITY, WHETHER IN CONTRACT, STRICT LIABILITY, OR TORT (INCLUDING NEGLIGENCE OR OTHERWISE) ARISING IN ANY WAY OUT OF THE USE OF THIS SOFTWARE, EVEN IF ADVISED OF THE POSSIBILITY OF SUCH DAMAGE.

The license and distribution terms for any publically available version or derivative of this code cannot be changed. i.e. this code cannot simply be copied and put under another distribution license [including the GNU Public License.]

E. The Brady Network Card contains open source software licensed under the dropbear license.

Dropbear contains a number of components from different sources, hence there are a few licenses and authors involved. All licenses are fairly non-restrictive. The majority of code is written by Matt Johnston, under the license below. Portions of the client-mode work are (c) 2004 Mihnea Stoenescu, under the same license:

Copyright (c) 2002-2008 Matt Johnston. Portions copyright (c) 2004 Mihnea Stoenescu. All rights reserved.

Permission is hereby granted, free of charge, to any person obtaining a copy of this software and associated documentation files (the "Software"), to deal in the Software without restriction, including without limitation the rights to use, copy, modify, merge, publish, distribute, sublicense, and/or sell copies of the Software, and to permit persons to whom the Software is furnished to do so, subject to the following conditions:

The above copyright notice and this permission notice shall be included in all copies or substantial portions of the Software.

THE SOFTWARE IS PROVIDED "AS IS", WITHOUT WARRANTY OF ANY KIND, EXPRESS OR IMPLIED, INCLUDING BUT NOT LIMITED TO THE WARRANTIES OF MERCHANTABILITY, FITNESS FOR A PARTICULAR PURPOSE AND NONINFRINGEMENT. IN NO EVENT SHALL THE AUTHORS OR COPYRIGHT HOLDERS BE LIABLE FOR ANY CLAIM, DAMAGES OR OTHER LIABILITY, WHETHER IN AN ACTION OF CONTRACT, TORT OR OTHERWISE, ARISING FROM, OUT OF OR IN CONNECTION WITH THE SOFTWARE OR THE USE OR OTHER DEALINGS IN THE SOFTWARE.

LibTomCrypt and LibTomMath are written by Tom St Denis, and are Public Domain.

PuTTY is copyright 1997-2003 Simon Tatham.

Portions copyright Robert de Bath, Joris van Rantwijk, Delian Delchev, Andreas Schultz, Jeroen Massar, Wez Furlong, Nicolas Barry, Justin Bradford, and CORE SDI S.A.

Permission is hereby granted, free of charge, to any person obtaining a copy of this software and associated documentation files (the "Software"), to deal in the Software without restriction, including without limitation the rights to use, copy, modify, merge, publish, distribute, sublicense, and/or sell copies of the Software, and to permit persons to whom the Software is furnished to do so, subject to the following conditions:

The above copyright notice and this permission notice shall be included in all copies or substantial portions of the Software.

THE SOFTWARE IS PROVIDED "AS IS", WITHOUT WARRANTY OF ANY KIND, EXPRESS OR IMPLIED, INCLUDING BUT NOT LIMITED TO THE WARRANTIES OF MERCHANTABILITY, FITNESS FOR A PARTICULAR PURPOSE AND NONINFRINGEMENT. IN NO EVENT SHALL THE COPYRIGHT HOLDERS BE LIABLE FOR ANY CLAIM, DAMAGES OR OTHER LIABILITY, WHETHER IN AN ACTION OF CONTRACT, TORT OR OTHERWISE, ARISING FROM, OUT OF OR IN CONNECTION WITH THE SOFTWARE OR THE USE OR OTHER DEALINGS IN THE SOFTWARE.

F. The Brady Network Card contains open source software licensed under the Apache License Version 2.0.

The majority of the source code in the mDNSResponder project is licensed under the terms of the Apache License, Version 2.0, available from: <<http://www.apache.org/licenses/LICENSE-2.0>>

Apache License

Version 2.0, January 2004

<http://www.apache.org/licenses/>

TERMS AND CONDITIONS FOR USE, REPRODUCTION, AND DISTRIBUTION

1. Definitions.

"License" shall mean the terms and conditions for use, reproduction, and distribution as defined by Sections 1 through 9 of this document.

"Licensor" shall mean the copyright owner or entity authorized by the copyright owner that is granting the License.

"Legal Entity" shall mean the union of the acting entity and all other entities that control, are controlled by, or are under common control with that entity. For the purposes of this definition, "control" means (i) the power, direct or indirect, to cause the direction or management of such entity, whether by contract or otherwise, or (ii) ownership of fifty percent (50%) or more of the outstanding shares, or (iii) beneficial ownership of such entity.

"You" (or "Your") shall mean an individual or Legal Entity exercising permissions granted by this License.

"Source" form shall mean the preferred form for making modifications, including but not limited to software source code, documentation source, and configuration files.

"Object" form shall mean any form resulting from mechanical transformation or translation of a Source form, including but not limited to compiled object code, generated documentation, and conversions to other media types.

"Work" shall mean the work of authorship, whether in Source or Object form, made available under the License, as indicated by a copyright notice that is included in or attached to the work (an example is provided in the Appendix below).

"Derivative Works" shall mean any work, whether in Source or Object form, that is based on (or derived from) the Work and for which the editorial revisions, annotations, elaborations, or other modifications represent, as a whole, an original work of authorship. For the purposes of this License, Derivative Works shall not include works that remain separable from, or merely link (or bind by name) to the interfaces of, the Work and Derivative Works thereof.

"Contribution" shall mean any work of authorship, including the original version of the Work and any modifications or additions to that Work or Derivative Works thereof, that is intentionally submitted to Licensor for inclusion in the Work by the copyright owner or by an individual or Legal Entity authorized to submit on behalf of the copyright owner. For the purposes of this definition, "submitted" means any form of electronic, verbal, or written communication sent to the Licensor or its representatives, including but not limited to communication on electronic mailing lists, source code control systems, and issue tracking systems that are managed by, or on behalf of, the Licensor for the purpose of discussing and improving the Work, but excluding communication that is conspicuously marked or otherwise designated in writing by the copyright owner as "Not a Contribution."

"Contributor" shall mean Licensor and any individual or Legal Entity on behalf of whom a Contribution has been received by Licensor and subsequently incorporated within the Work.

2. Grant of Copyright License. Subject to the terms and conditions of this License, each Contributor hereby grants to You a perpetual, worldwide, non-exclusive, no-charge, royalty-free, irrevocable copyright license to reproduce, prepare Derivative Works of, publicly display, publicly perform, sublicense, and distribute the Work and such Derivative Works in Source or Object form.

3. Grant of Patent License. Subject to the terms and conditions of this License, each Contributor hereby grants to You a perpetual, worldwide, non-exclusive, no-charge, royalty-free, irrevocable (except as stated in this section) patent license to make, have made, use, offer to sell, sell, import, and otherwise transfer the Work, where such license applies only to those patent claims licensable by such Contributor that are necessarily infringed by their Contribution(s) alone or by combination of their Contribution(s) with the Work to which such Contribution(s) was submitted. If You institute patent litigation against any entity (including a cross-claim or counterclaim in a lawsuit) alleging that the Work or a Contribution incorporated within the Work constitutes direct or contributory patent infringement, then any patent licenses granted to You under this License for that Work shall terminate as of the date such litigation is filed.

4. Redistribution. You may reproduce and distribute copies of the Work or Derivative Works thereof in any medium, with or without modifications, and in Source or Object form, provided that You meet the following conditions:

You must give any other recipients of the Work or Derivative Works a copy of this License; and

You must cause any modified files to carry prominent notices stating that You changed the files; and

You must retain, in the Source form of any Derivative Works that You distribute, all copyright, patent, trademark, and attribution notices from the Source form of the Work, excluding those notices that do not pertain to any part of the Derivative Works; and

If the Work includes a "NOTICE" text file as part of its distribution, then any Derivative Works that You distribute must include a readable copy of the attribution notices contained within such NOTICE file, excluding those notices that do not pertain to any part of the Derivative Works, in at least one of the following places: within a NOTICE text file distributed as part of the Derivative Works; within the Source form or documentation, if provided along with the Derivative Works; or, within a display generated by the Derivative Works, if and wherever such third-party notices normally appear. The contents of the NOTICE file are for informational purposes only and do not modify the License. You may add Your own attribution notices within Derivative Works that You distribute, alongside or as an addendum to the NOTICE text from the Work, provided that such additional attribution notices cannot be construed as modifying the License. You may add Your own copyright statement to Your modifications and may provide additional or different license terms and conditions for use, reproduction, or distribution of Your modifications, or for any such Derivative Works as a whole, provided Your use, reproduction, and distribution of the Work otherwise complies with the conditions stated in this License.

5. Submission of Contributions. Unless You explicitly state otherwise, any Contribution intentionally submitted for inclusion in the Work by You to the Licensor shall be under the terms and conditions of this License, without any additional terms or conditions. Notwithstanding the above, nothing herein shall supersede or modify the terms of any separate license agreement you may have executed with Licensor regarding such Contributions.

6. Trademarks. This License does not grant permission to use the trade names, trademarks, service marks, or product names of the Licensor, except as required for reasonable and customary use in describing the origin of the Work and reproducing the content of the NOTICE file.

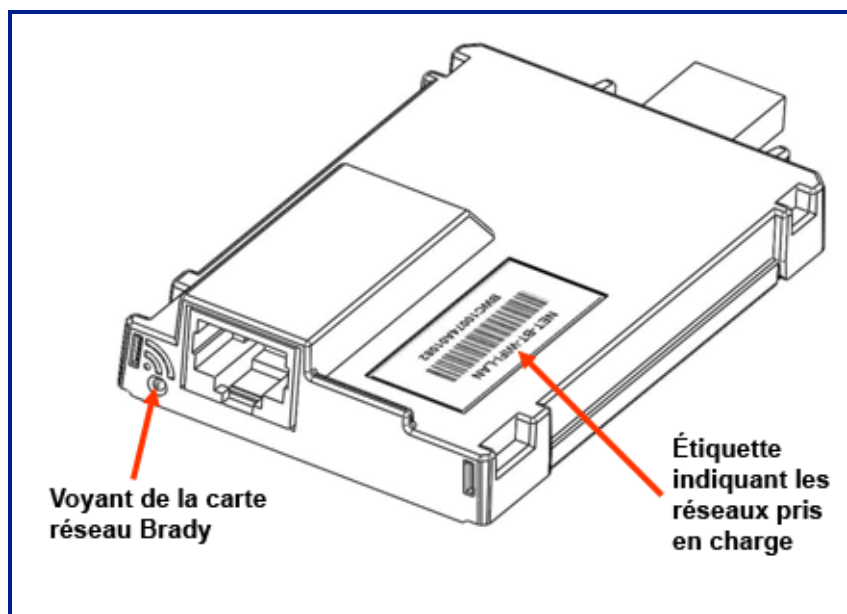
7. Disclaimer of Warranty. Unless required by applicable law or agreed to in writing, Licensor provides the Work (and each Contributor provides its Contributions) on an "AS IS" BASIS, WITHOUT WARRANTIES OR CONDITIONS OF ANY KIND, either express or implied, including, without limitation, any warranties or conditions of TITLE, NON-INFRINGEMENT, MERCHANTABILITY, or FITNESS FOR A PARTICULAR PURPOSE. You are solely responsible for determining the appropriateness of using or redistributing the Work and assume any risks associated with Your exercise of permissions under this License.

8. Limitation of Liability. In no event and under no legal theory, whether in tort (including negligence), contract, or otherwise, unless required by applicable law (such as deliberate and grossly negligent acts) or agreed to in writing, shall any Contributor be liable to You for damages, including any direct, indirect, special, incidental, or consequential damages of any character arising as a result of this License or out of the use or inability to use the Work (including but not limited to damages for loss of goodwill, work stoppage, computer failure or malfunction, or any and all other commercial damages or losses), even if such Contributor has been advised of the possibility of such damages.

9. Accepting Warranty or Additional Liability. While redistributing the Work or Derivative Works thereof, You may choose to offer, and charge a fee for, acceptance of support, warranty, indemnity, or other liability obligations and/or rights consistent with this License. However, in accepting such obligations, You may act only on Your own behalf and on Your sole responsibility, not on behalf of any other Contributor, and only if You agree to indemnify, defend, and hold each Contributor harmless for any liability incurred by, or claims asserted against, such Contributor by reason of your accepting any such warranty or additional liability.

To accommodate license compatibility with the widest possible range of client code licenses, the shared library code, which is linked at runtime into the same address space as the client using it, is licensed under the terms of the "Three-Clause BSD License". The Linux Name Service Switch code, contributed by National ICT Australia Ltd (NICTA) is licensed under the terms of the NICTA Public Software Licence (which is substantially similar to the "Three-Clause BSD License", with some additional language pertaining to Australian law).

Carte réseau Brady



Voyant de la carte réseau Brady

Signification des différentes couleurs du voyant sur la carte réseau Brady :

Couleur	État
Vert fixe	La carte fonctionne normalement, son état est OK.
Orange clignotant	Le micrologiciel est endommagé et doit être mis à niveau. Employez l'utilitaire de configuration de la carte réseau Brady pour mettre à niveau le micrologiciel. (Consultez la page 79 pour des informations sur le téléchargement du nouveau micrologiciel.)
Vert clignotant	La mise à niveau du micrologiciel est en cours.
Rouge fixe	Défaillance de la carte. La carte réseau Brady ne communique pas avec l'imprimante. Contactez votre administrateur système.
Rouge clignotant	Une erreur est détectée dans le fonctionnement actuel de la carte réseau Brady. Vérifiez le fonctionnement actuel.

Réseaux pris en charge

Le nom sur l'étiquette à code-barres de votre carte réseau indique quels réseaux cette carte spécifique prend en charge.

Nom	Réseaux pris en charge
NET-BT-WIFI-LAN	Bluetooth, WiFi et Ethernet
NET-WIFI	WiFi et Bluetooth SEULEMENT
NET-BT	Bluetooth SEULEMENT
NET-LAN	Ethernet SEULEMENT

Installation de la carte réseau Brady

Si votre imprimante Brady est équipée d'une carte réseau Brady (WiFi ou Ethernet), vous pouvez la configurer comme imprimante locale (physiquement raccordée à votre PC par câble USB) et comme imprimante réseau (partagée) par Ethernet ou WiFi. Pour l'établir comme imprimante réseau, vous devez configurer la carte réseau Brady de sorte qu'elle reconnaisse vos réseaux et fonctionne avec eux. Le CD des pilotes d'imprimante Brady qui accompagne votre imprimante contient les assistants d'installation pour les pilotes d'imprimante mais aussi pour la configuration de la carte réseau Brady. Vous pouvez aussi télécharger les pilotes d'imprimante et les pilotes de la carte réseau Brady sur le site web Brady www.bradyid.com.

L'assistant d'installation et de configuration de la carte réseau identifie six scénarios d'installation distincts. En voici la liste :

- Installation initiale pour impression en WiFi
- Installation initiale pour impression par Ethernet
- Impression Bluetooth depuis des téléphones portables
- Installation pour des PC supplémentaires
- Installation du pilote USB seulement
- Installation initiale pour impression ad hoc

Installation initiale pour impression en WiFi

Utilisez le processus d'installation suivant :

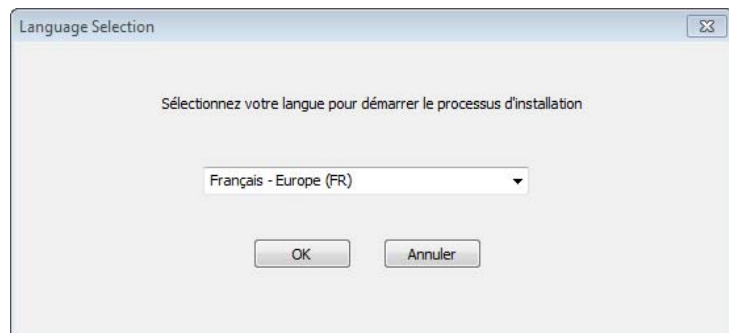
- ☒ **Si vous venez d'acquérir l'imprimante et que vous la configurez pour la première fois.**
- ☒ **Si vous avez l'intention d'envoyer des tâches d'impression à l'imprimante depuis un PC en utilisant un réseau WiFi.**

Procédez comme suit pour configurer la carte réseau Brady pour la WiFi et installer le pilote pour l'imprimante Brady.

1. Vérifiez que votre imprimante et votre PC **NE SONT PAS** connectés par un câble USB.
2. Insérez le CD Pilotes d'imprimante Brady dans le lecteur de CD de votre ordinateur.

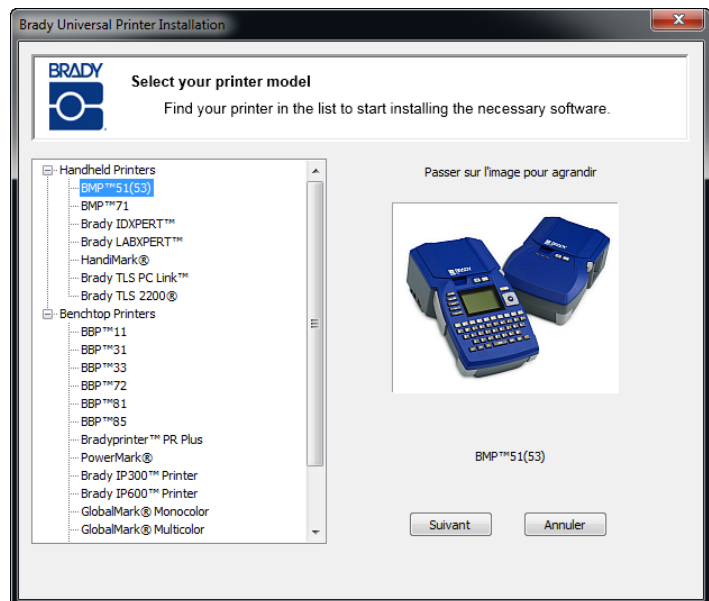
L'assistant d'installation démarre automatiquement.

3. Allumez l'imprimante.
4. Sélectionnez votre langue dans la liste déroulante, et cliquez sur OK.

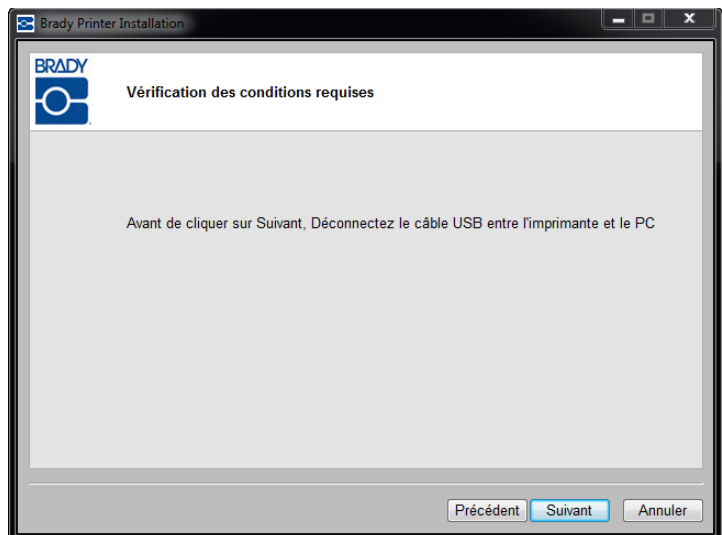


5. Cliquez sur le modèle d'imprimante que vous installez, puis cliquez sur Suivant.

Windows Installer installe l'utilitaire de configuration de la carte réseau Brady.



6. Si votre imprimante et votre PC sont toujours connectés par un câble USB, **DÉBRANCHEZ** ce câble.

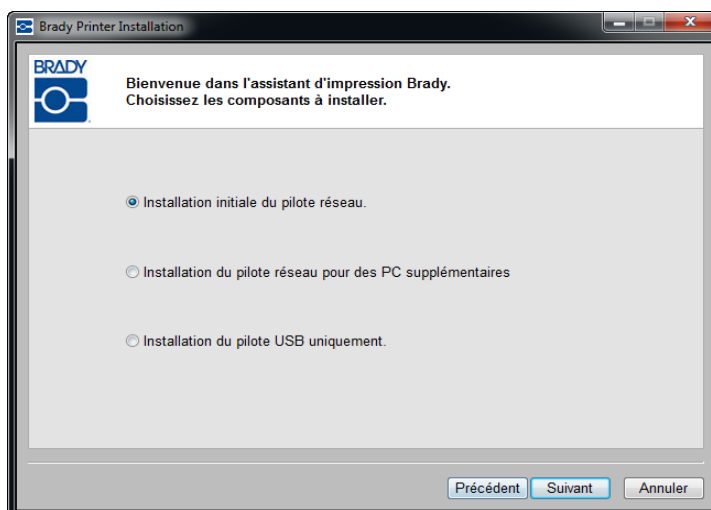


7. Pour installer les pilotes de l'imprimante, cliquez sur **Installer** dans la fenêtre pop-up « installer le logiciel du périphérique ».

6 | Installation de la carte réseau Brady

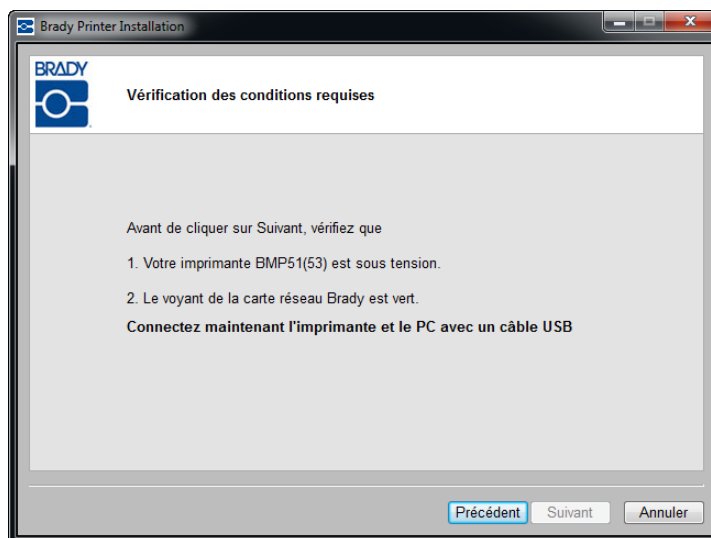
Installation initiale pour impression en WiFi

8. Cliquez sur *Première installation pour ce pilote réseau* (sélectionné par défaut) puis cliquez sur Suivant.



Vérifiez que l'imprimante est bien allumée et que le voyant de la carte réseau Brady est vert fixe.

9. Connectez l'imprimante à votre PC à l'aide d'un câble USB.



Si l'installation de vos pilotes d'imprimante est réalisée sous Windows XP, l'*Assistant nouveau matériel détecté* s'affiche. Le cas échéant, poursuivez à l'étape 11, dans le cas contraire, passez à l'étape 14 sur [page 8](#).

10. Cliquez successivement sur le bouton radio *Oui et chaque fois que je connecte un périphérique* et sur Suivant.



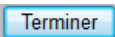
11. Cliquez successivement sur le bouton radio *Installer automatiquement le logiciel (recommandé)* et sur Suivant.



8 | Installation de la carte réseau Brady

Installation initiale pour impression en WiFi

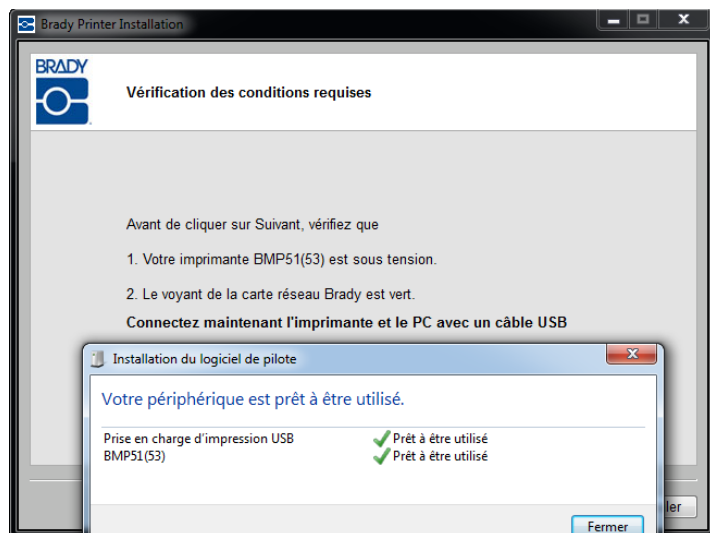
L'installation se poursuit.

12. Une fois qu'elle est finie, cliquez sur Terminer  pour refermer l'assistant.
13. Cliquez sur Suivant.



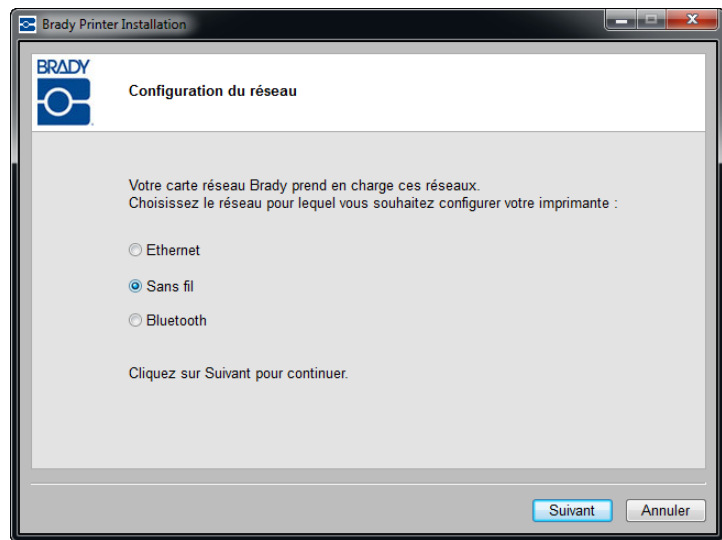
14. Un message apparaît vous indiquant que votre périphérique est prêt-à-l'emploi. Cliquez sur Fermer pour supprimer ce message.
15. Dans la fenêtre de Vérification des conditions requises, cliquez sur Suivant.

La connexion est installée et vérifiée



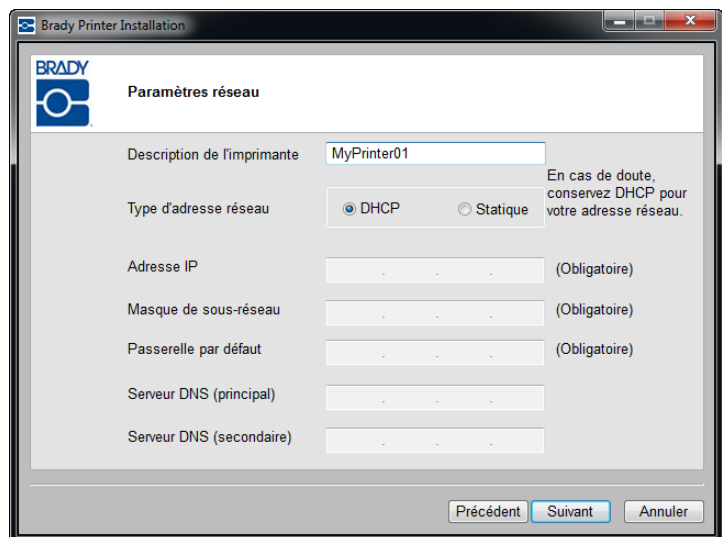
Les réseaux pris en charge par la carte réseau Brady sont affichés. Pour activer la WiFi :

16. Cliquez sur Sans fil puis sur Suivant.



17. Dans le champ *Description de l'imprimante*, saisissez un nom/une description facile à identifier pour cette connexion réseau. Vous pouvez utiliser tous les caractères alphanumériques.

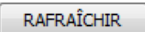
Dans le champ *Type d'adresse réseau*, le protocole DHCP par défaut est recommandé. Si vous utilisez DHCP, passez à l'étape 22, sur [page 10](#).



Utilisation du type d'adresse de réseau statique

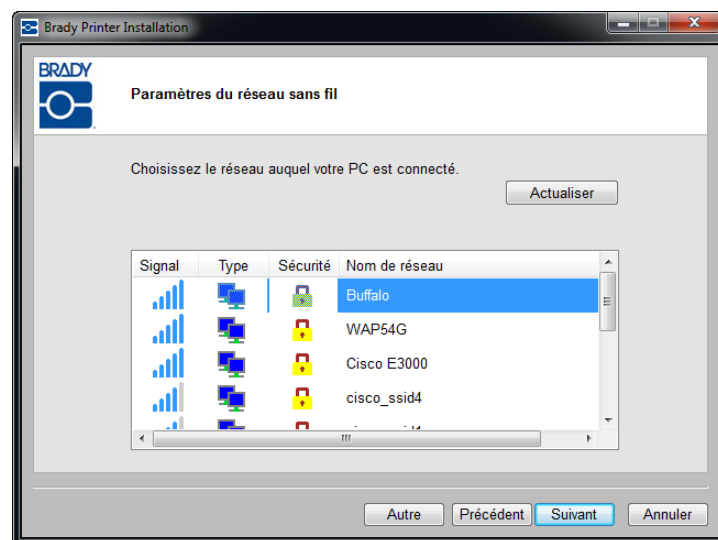
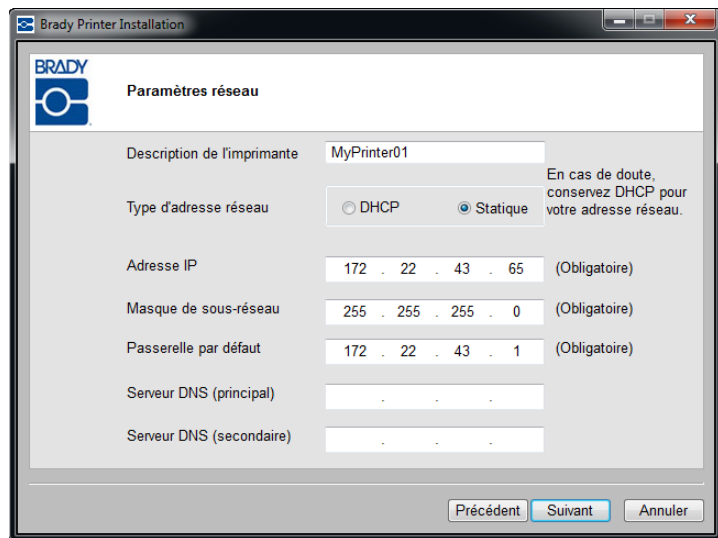
Si vous souhaitez utiliser le type d'adresse de réseau statique, les champs de l'adresse IP, du masque de sous-réseau et de la passerelle par défaut sont requis. Contactez votre administrateur réseau pour obtenir ces informations. Pour utiliser le mode Statique :

18. Cliquez sur le bouton radio *Statique*. Les champs requis pour indiquer les adresses apparaissent.
19. Cliquez sur le champ *Adresse IP* et saisissez l'adresse IP désirée. Le curseur passe automatiquement à la section suivante du champ de l'adresse IP.
20. Cliquez sur le champ *Masque de sous-réseau* et entrez le masque de sous-réseau.
21. Cliquez sur le champ *Passerelle par défaut* et entrez la passerelle par défaut.
22. Lorsque vous avez terminé, cliquez sur *Suivant*.
23. Choisissez le réseau auquel votre PC est actuellement connecté.

Note : Si vous ne trouvez pas votre réseau dans la liste, cliquez sur le bouton  Rafraîchir.

Si votre réseau ne figure toujours pas dans la liste, vous pouvez choisir *Autre* pour en spécifier un manuellement.

Pour désigner un autre réseau, allez à l'étape 30 sur [page 14](#).



Veillez à disposer du nom de réseau et de la clé d'accès au réseau WiFi de votre ordinateur (si le réseau est protégé par mot de passe). Une fois ces informations réunies :

24. Cliquez sur *Suivant*.

La carte réseau Brady peut être configurée à la fois pour une connexion réseau personnelle et pour une connexion réseau d'entreprise.

Un réseau personnel, également connu sous le nom de WPA PSK, est généralement utilisé comme réseau domestique et dans les petits bureaux. Le réseau est protégé par une clé d'accès (définie par l'utilisateur).

Un réseau d'entreprise, ou WPA-802.1X (ou tout simplement WPA) est utilisé par les grandes entreprises et nécessite un serveur RADIUS. Le serveur génère la clé d'accès.

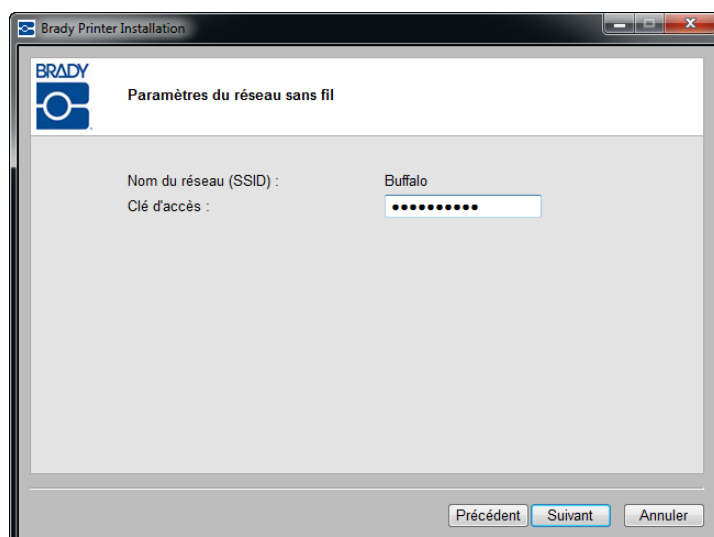
Note : L'installateur détecte automatiquement si le réseau que vous avez choisi est un réseau personnel ou un réseau d'entreprise.

Si le réseau sans fil que vous avez sélectionné dans la liste est un réseau personnel :

25. Saisissez la clé d'accès au réseau sélectionné.

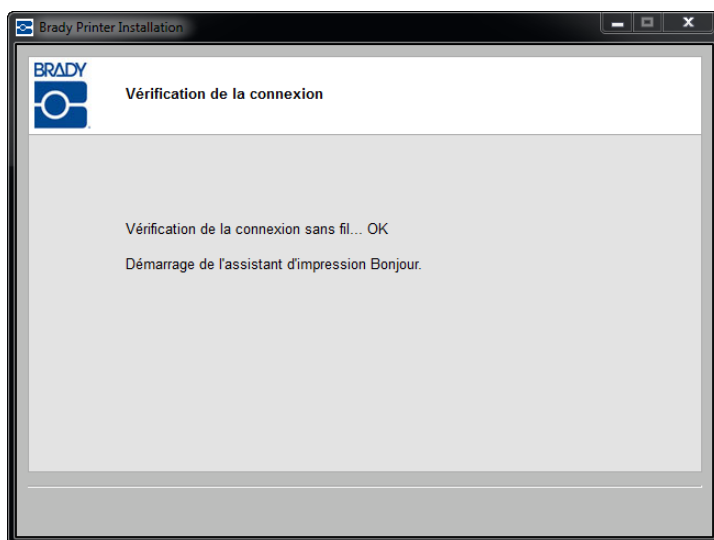
Si vous ne connaissez pas le mot de passe ou le type de sécurité, consultez votre administrateur réseau.

26. Cliquez sur Suivant.



La connexion est vérifiée.

Si vous utilisez le mode Statique à l'étape 18, l'imprimante réseau est déjà établie et est marquée à l'adresse IP que vous avez saisie à l'étape 19. L'imprimante est installée. Passez à l'étape 48, sur [page 20](#). Autrement, consultez les Services d'impression Bonjour, en commençant à l'étape [page 17](#).

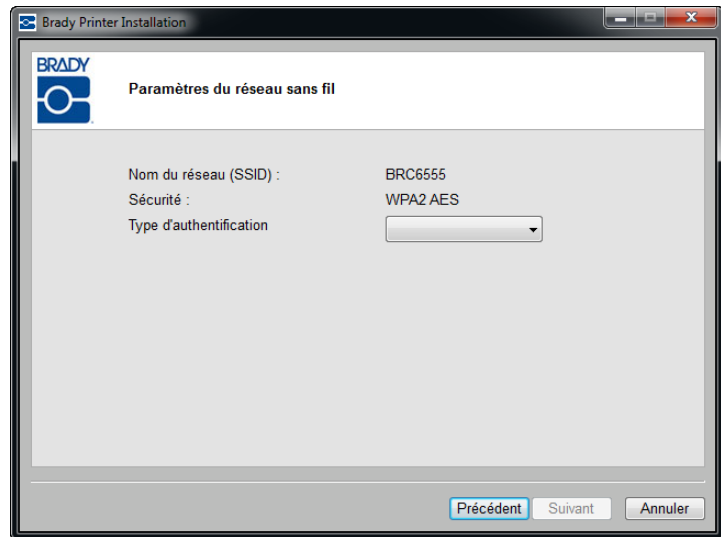


12 | Installation de la carte réseau Brady

Installation initiale pour impression en WiFi

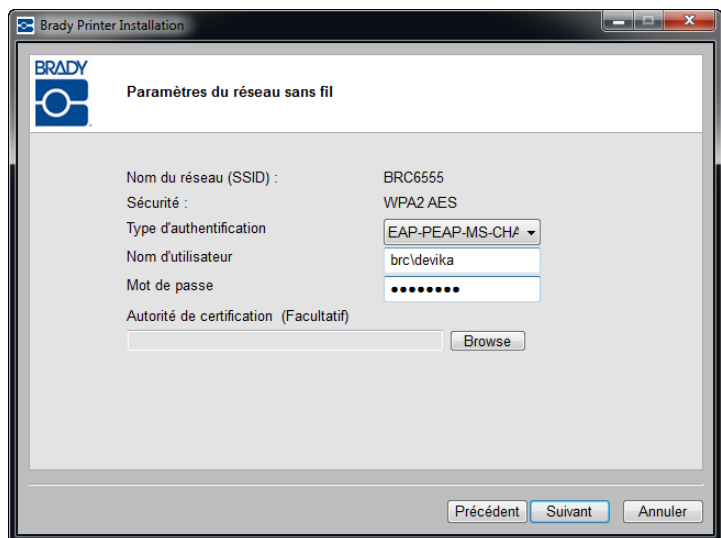
Si le réseau sans fil que vous avez sélectionné dans la liste est un réseau d'entreprise :

27. Cliquez sur la flèche bas et sélectionnez *Type d'authentification*. (Contactez votre administrateur si vous ne connaissez pas le type d'authentification.)



28. Si besoin est, saisissez le nom d'utilisateur et le mot de passe. Contactez votre administrateur réseau pour savoir si un nom d'utilisateur vous a déjà été attribué.

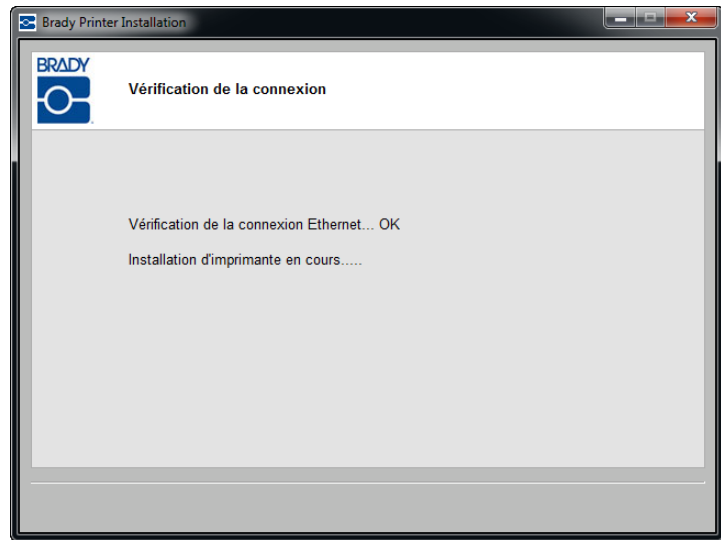
Note : En fonction du type d'authentification sélectionné, un nom d'utilisateur, un mot de passe et des certificats peuvent, ou non, vous être demandés. Consultez le tableau d'authentification [page 14](#) pour en savoir plus.



29. Lorsque vous avez terminé, cliquez sur Suivant.

La connexion au réseau sans fil est vérifiée.

Si vous utilisez le mode Statique à l'étape 18 ou si votre PC et votre imprimante ne sont pas sur le même sous-réseau, l'imprimante réseau a déjà été établie et marquée soit avec l'adresse IP que vous avez indiquée soit avec l'adresse IP DHCP. L'imprimante est installée. Passez à l'étape 48 sur [page 20](#).



Autrement, consultez les Services d'impression Bonjour, en commençant à l'étape [page 17](#).

Modes et types d'authentification

L'installateur de carte réseau Brady prend en charge plusieurs modes et types d'authentification. Les tableaux suivants précisent les modes d'authentification 802.1X pris en charge par les réseaux d'entreprise WPA et WPA2 ainsi que les champs obligatoires ou requis pour le type d'authentification que vous utilisez. Consultez ces tableaux au moment de choisir le type d'authentification.

Authentication Methods Supported	EAP-TLS	EAP-TTLS	PEAP v0
Certificate Formats Supported	PKCS1	PKCS12	
	.DER .PEM .CER .CRT .KEY	.PFX	

Tableau 1. Modes d'authentification

Authentication Type	Username	Password/ Private key Password	CA Certificate	Client Certificate	Client Key
EAP-PEAP-MSCHAPV2	Mandatory	Mandatory	Optional	Not Required	Not Required
EAP-TTLS-MSCHAPV2	Mandatory	Mandatory	Optional	Not Required	Not Required
EAP-TLS	Mandatory	Not Required	Optional	Mandatory	Mandatory
EAP-TLS	Mandatory	Required if Client Cert is in .PFX format	Optional	Mandatory	Not Required

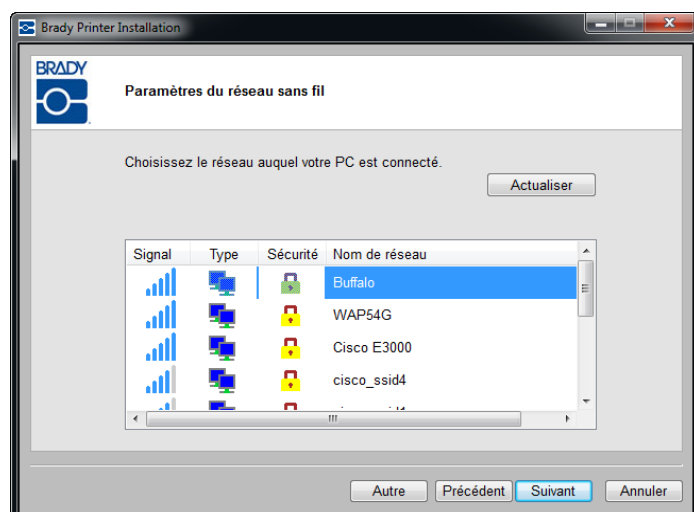
Tableau 2. Type d'authentification

Définir les autres réseaux

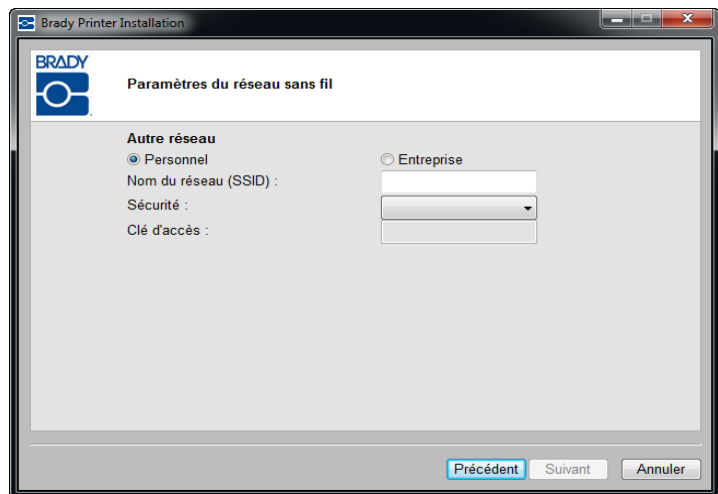
Lorsque vous définissez d'autres réseaux, vous devez connaître le nom de votre réseau (SSID), la sécurité y afférant et la clé d'accès, le cas échéant. Contactez votre administrateur réseau pour obtenir ces informations.

Pour désigner un autre réseau :

30. Dans l'écran de Configuration du réseau sans fil, cliquez sur le bouton **Autre**.



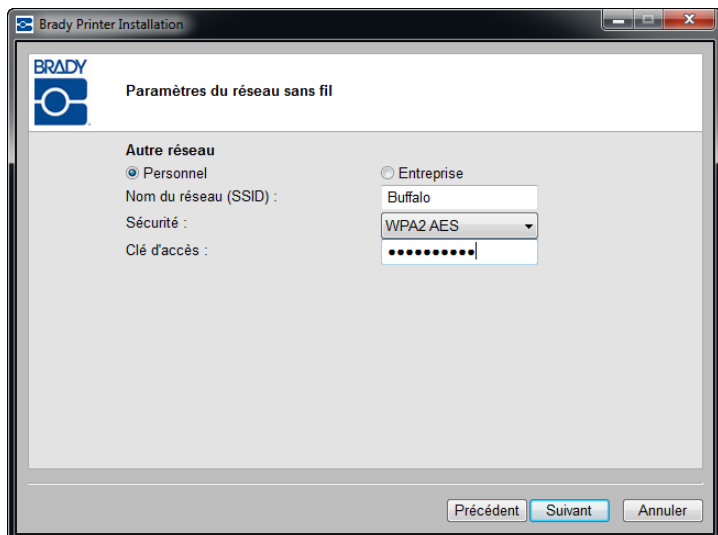
31. Dans l'écran *Autre réseau*, cliquez sur le bouton radio Réseau personnel ou Réseau d'entreprise en fonction de votre réseau.



Réseau personnel

32. Si vous cliquez sur Réseau personnel, saisissez le Nom du réseau (SSID).
33. Dans le champ Sécurité, cliquez sur la flèche bas et sélectionnez le type de sécurité.

En fonction de la Sécurité sélectionnée, vous devrez peut être fournir une clé d'accès. Consultez le tableau des types et des modes d'authentification [page 14](#) pour en savoir plus.



Note : Vous n'avez pas besoin de fournir de type d'authentification pour les réseaux personnels.

16 | Installation de la carte réseau Brady

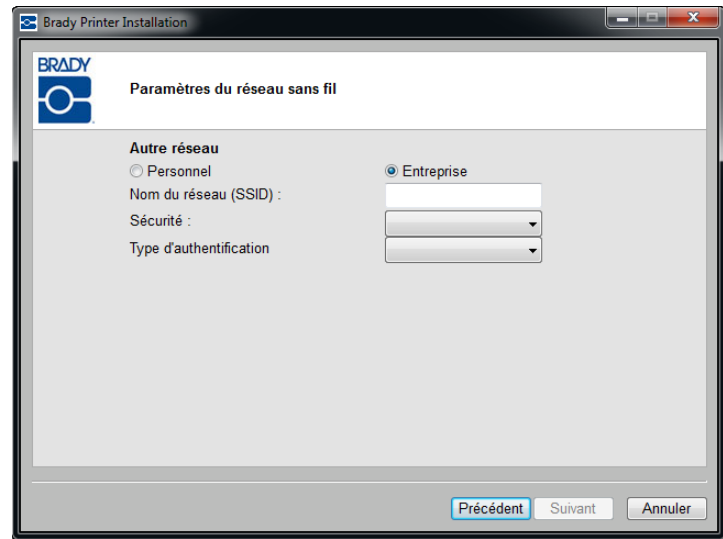
Installation initiale pour impression en WiFi

Réseau d'entreprise

Si vous cliquez sur Réseau d'entreprise :

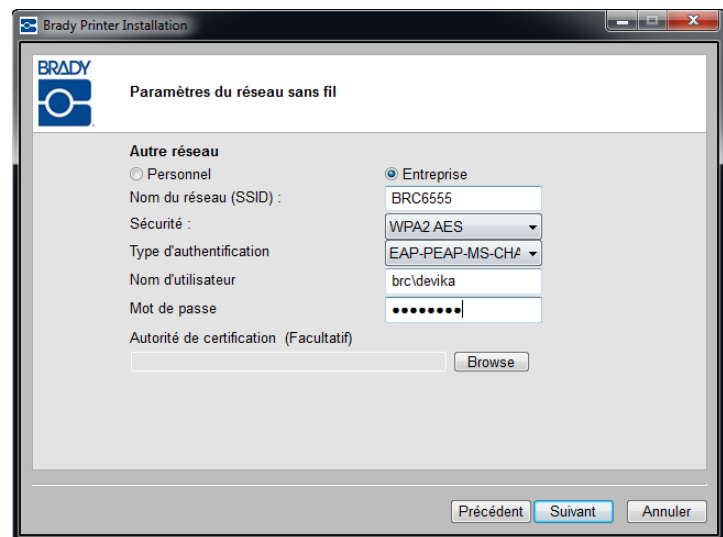
34. Saisissez le nom du réseau (SSID).
35. Dans le champ Sécurité, cliquez sur la flèche bas et sélectionnez le type de sécurité.

Note : Si votre réseau apparaît dans la liste et que vous le sélectionnez, les champs Nom et la Sécurité du réseau se rempliront automatiquement.



36. Cliquez sur la flèche bas et sélectionnez *Type d'authentification*. (Contactez votre administrateur si vous ne connaissez pas le type d'authentification.)
37. Si besoin est, saisissez le nom d'utilisateur et le mot de passe. Contactez votre administrateur réseau pour savoir si un nom d'utilisateur vous a déjà été attribué.

Note : En fonction du type d'authentification sélectionné, un nom d'utilisateur, un mot de passe et des certificats peuvent, ou non, vous être demandés. Consultez le tableau d'authentification [page 14](#) pour en savoir plus.



38. Lorsque vous avez terminé, cliquez sur Suivant.

La connexion au réseau sans fil est vérifiée.

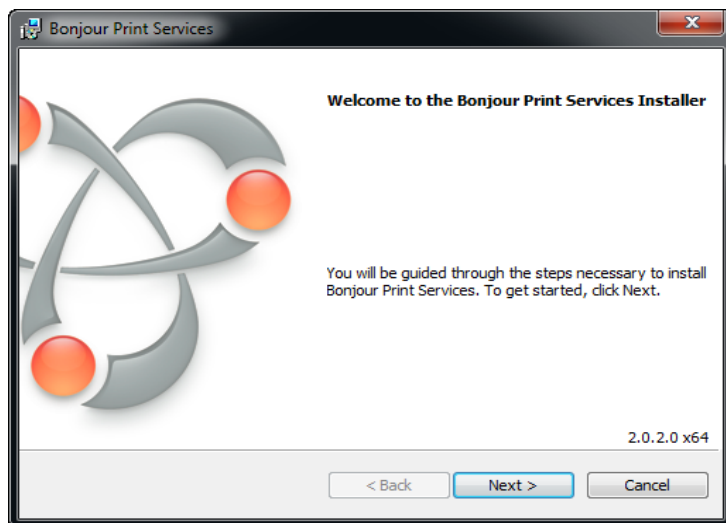
Si vous utilisez le mode Statique à l'étape 18 ou si votre ordinateur et votre imprimante ne sont pas sur le même sous-réseau, l'imprimante réseau a déjà été établie et marquée soit avec l'adresse IP que vous avez indiquée soit avec l'adresse IP DHCP. L'imprimante est installée. Passez à l'étape 48 sur [page 20](#).



Services d'impression Bonjour

Si vous utilisez la configuration DHCP par défaut, avec l'ordinateur et l'imprimante sur le même sous-réseau, alors la connexion s'établit et l'assistant Bonjour s'initie. Le programme Bonjour est conçu pour établir et gérer les imprimantes en réseau. L'assistant d'impression Bonjour établit l'imprimante Brady comme imprimante réseau.

39. Cliquez sur Suivant.

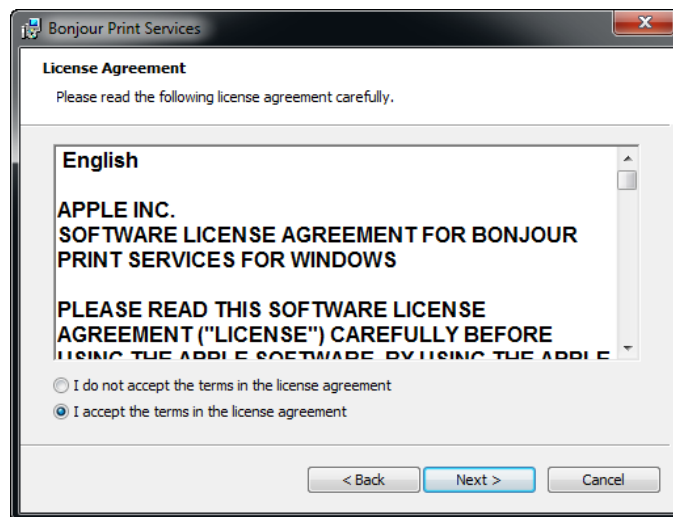


18 | Installation de la carte réseau Brady

Installation initiale pour impression en WiFi

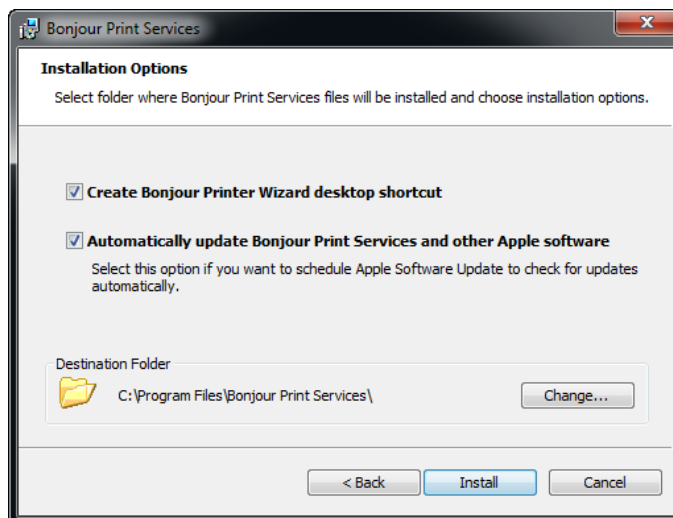
Le contrat de licence utilisateur final Apple est affiché.

40. Après l'avoir lu, cliquez sur J'accepte les conditions du contrat de licence et cliquez sur Suivant pour continuer.
41. Cliquez à nouveau sur Suivant dans l'écran de lecture des informations.

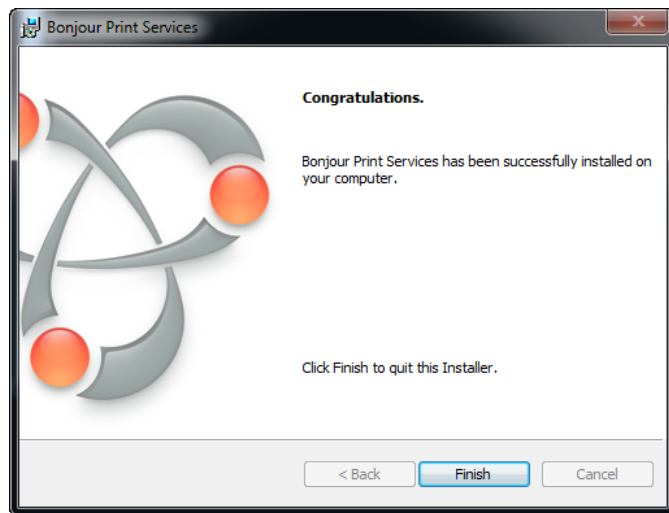


Définissez les options que vous voulez appliquer dans l'assistant Bonjour et choisissez l'endroit où stocker le logiciel des Services d'impression Bonjour.

42. Si vous souhaitez modifier l'endroit de stockage par défaut, cliquez sur Modifier et suivez les procédures Windows habituelles pour placer un répertoire à un endroit différent.
43. Lorsque vous avez terminé, cliquez sur Suivant.



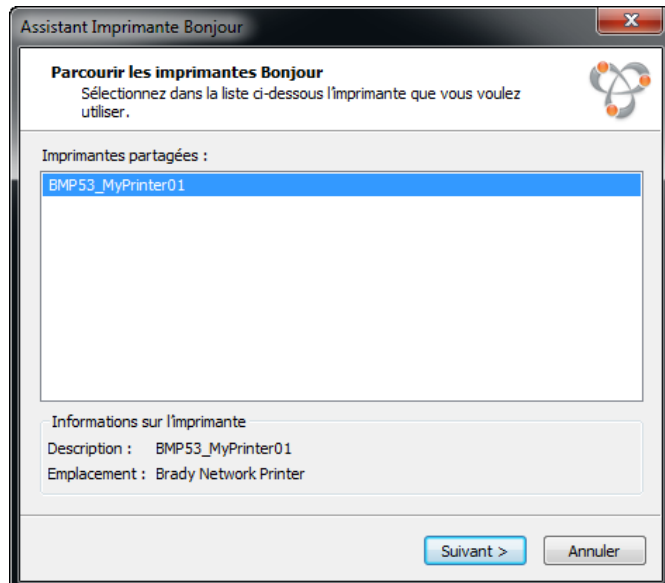
44. Une fois les Services d'impression Bonjour installés, cliquez sur Terminer.



45. Cliquez sur le nom d'imprimante réseau affecté.

Pour faciliter son identification, le nom ou la description que vous avez attribué à l'étape 17 ci-dessus est affiché dans l'angle inférieur gauche de l'écran.

46. Cliquez sur Suivant.



47. Une fois l'assistant d'impression Bonjour terminé, cliquez sur Terminer.



L'installation de l'imprimante Brady est terminée.

48. Cliquez sur Terminer pour quitter l'assistant.



Installation initiale pour impression Ethernet

Utilisez le processus d'installation suivant :

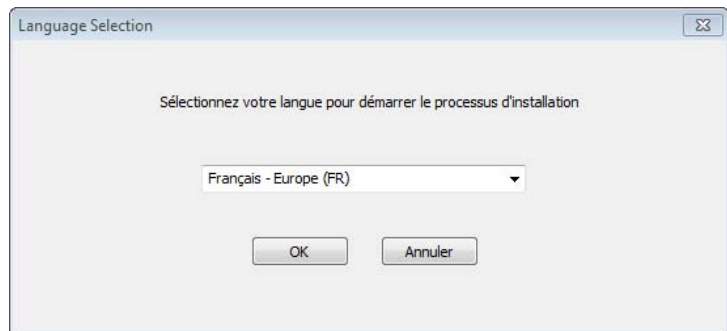
- ☒ **Si vous venez d'acquérir l'imprimante et que vous la configurez pour la première fois.**
- ☒ **Si vous avez l'intention d'envoyer des tâches d'impression à l'imprimante depuis un PC en utilisant l'Ethernet ou un réseau local.**

La carte réseau Brady est configurée pour prendre en charge les connexions Ethernet ou WiFi. Les connexions ne peuvent pas être actives simultanément. Pour activer la connexion Ethernet :

1. Vérifiez que votre imprimante et votre PC **NE SONT PAS** connectés par un câble USB.
2. Insérez le CD Pilotes d'imprimante Brady dans le lecteur de CD de votre ordinateur.

L'assistant d'installation démarre automatiquement.

3. Allumez l'imprimante.
4. Sélectionnez votre langue dans la liste déroulante, et cliquez sur OK.

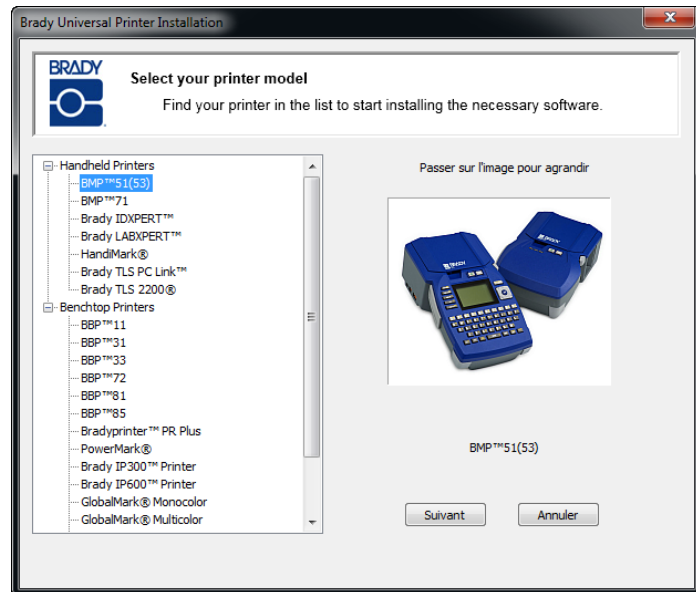


22 | Installation de la carte réseau Brady

Installation initiale pour impression Ethernet

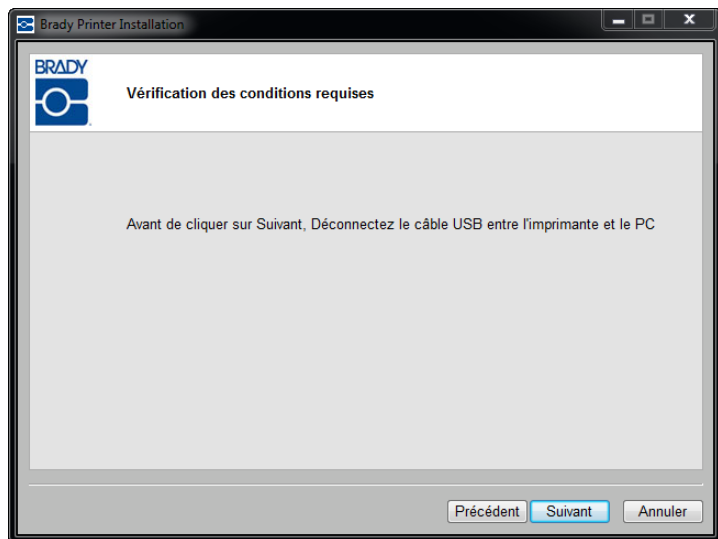
5. Cliquez sur le modèle d'imprimante que vous installez, puis cliquez sur Suivant.

Windows Installer installe l'utilitaire de configuration de la carte réseau Brady.

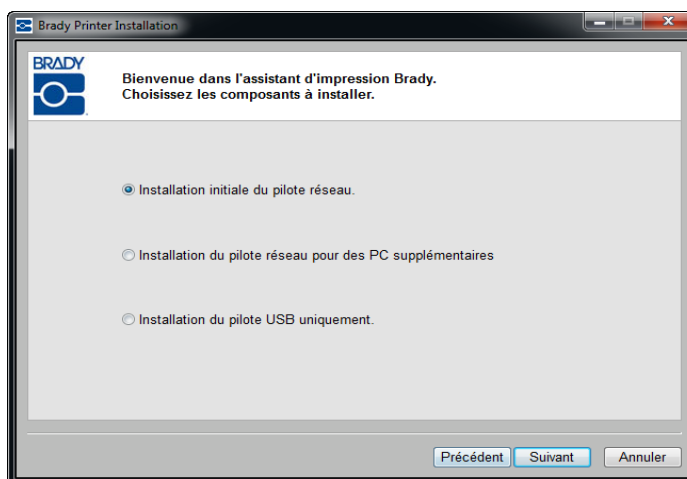


6. Si votre imprimante et votre ordinateur sont toujours connectés par un câble USB, DÉBRANCHEZ ce câble.

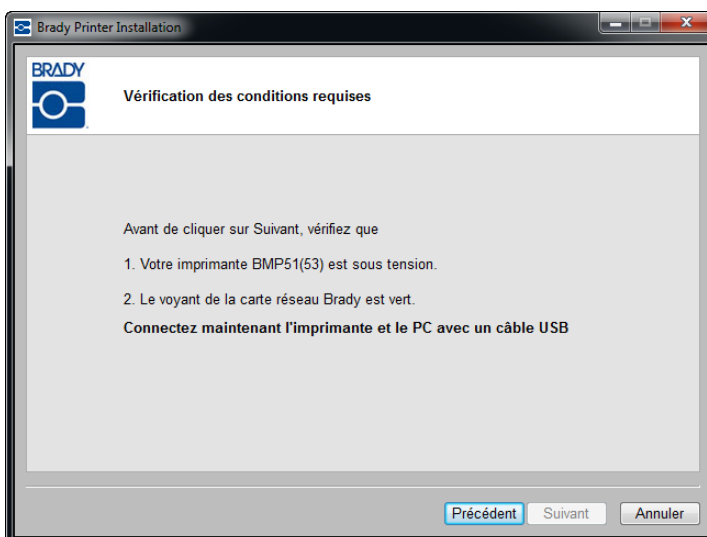
7. Cliquez sur Suivant.



8. Cliquez sur *Première installation pour ce pilote réseau* (sélectionné par défaut) puis cliquez sur Suivant.



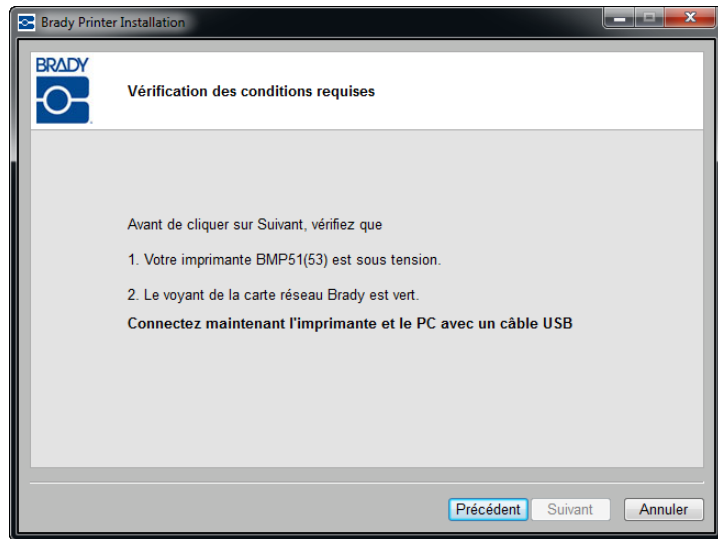
9. Vérifiez que l'imprimante est bien allumée et que le voyant de la carte réseau Brady est vert fixe.



24 | Installation de la carte réseau Brady

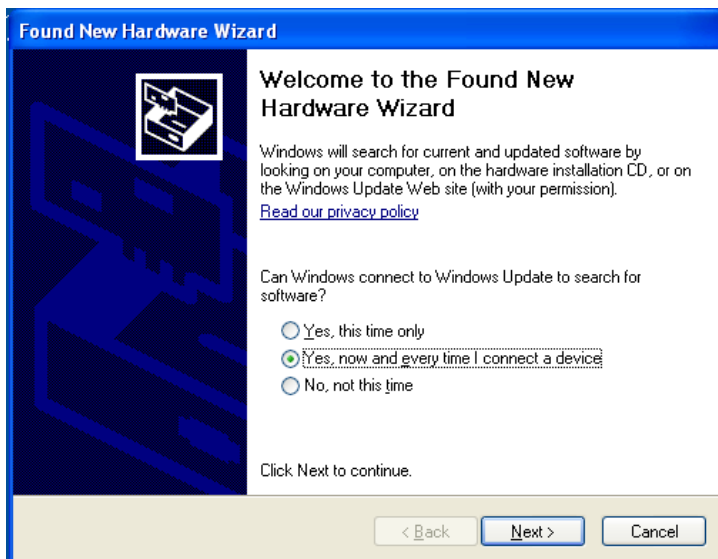
Installation initiale pour impression Ethernet

10. Connectez l'imprimante à votre PC à l'aide d'un câble USB, puis cliquez sur Suivant.



Si l'installation de vos pilotes d'imprimante est réalisée sous Windows XP, l'*Assistant nouveau matériel détecté* s'affiche. Le cas échéant, poursuivez à l'étape 11, dans le cas contraire, passez à l'étape 15 sur [page 26](#).

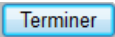
11. Cliquez successivement sur le bouton radio *Oui et chaque fois que je connecte un périphérique* et sur Suivant.



12. Cliquez successivement sur le bouton radio *Installer automatiquement le logiciel (recommandé)* et sur Suivant.



L'installation se poursuit.

13. Une fois qu'elle est finie, cliquez sur Terminer  pour refermer l'assistant.

14. Cliquez sur Suivant.

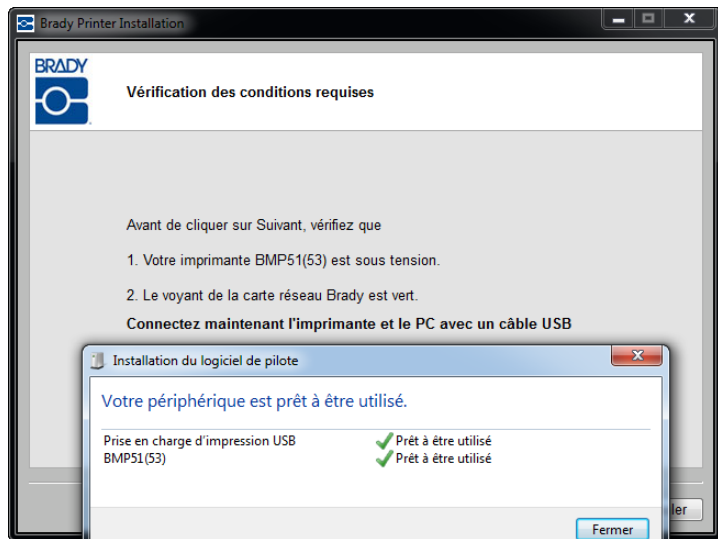


26 | Installation de la carte réseau Brady

Installation initiale pour impression Ethernet

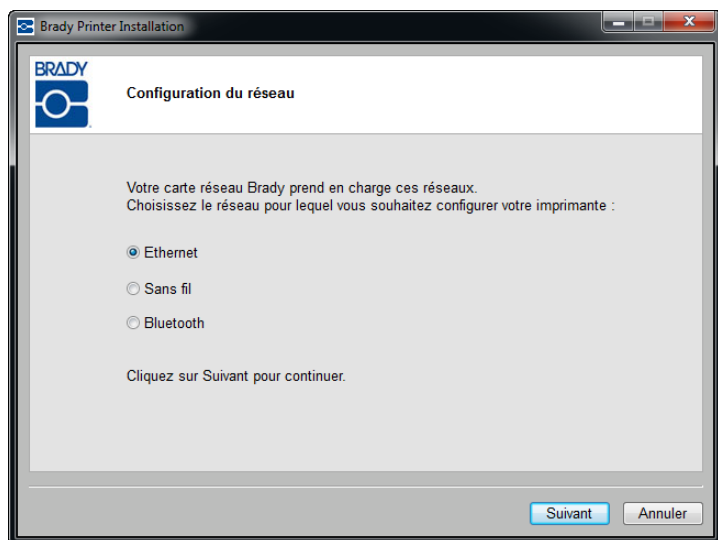
15. Un message apparaît vous indiquant que votre périphérique est prêt-à-l'emploi. Cliquez sur Fermer pour supprimer ce message.

La connexion est installée et vérifiée.



Les réseaux pris en charge par la carte réseau Brady sont affichés. Pour activer Ethernet :

16. Cliquez sur le bouton radio *Ethernet* puis sur Suivant.



17. Dans le champ *Description de l'imprimante*, saisissez un nom/une description facile à identifier pour cette connexion réseau. Vous pouvez utiliser tous les caractères alphanumériques.

Dans le champ *Type d'adresse réseau*, le protocole DHCP par défaut est recommandé. Si vous utilisez DHCP, passez à l'étape 22, sur [page 27](#).

Brady Printer Installation

Paramètres réseau

Description de l'imprimante: MyPrinter01

Type d'adresse réseau: ☒ DHCP ☐ Statique

Adresse IP: (Obligatoire)

Masque de sous-réseau: (Obligatoire)

Passerelle par défaut: (Obligatoire)

Serveur DNS (principal):

Serveur DNS (secondaire):

En cas de doute, conservez DHCP pour votre adresse réseau.

Précédent Suivant Annuler

Utilisation du type d'adresse de réseau statique

Si vous choisissez Statique, l'adresse IP, le masque de sous-réseau et la passerelle par défaut sont requis. Contactez votre administrateur réseau pour obtenir ces informations. Pour utiliser le mode Statique :

18. Cliquez sur le bouton radio *Statique*. Les champs requis pour indiquer les adresses apparaissent.
19. Cliquez sur le champ *Adresse IP* et saisissez l'adresse IP désirée. Le curseur passe automatiquement à la section suivante du champ de l'adresse IP.
20. Cliquez sur le champ *Masque de sous-réseau* et entrez le masque de sous-réseau.
21. Cliquez sur le champ *Passerelle par défaut* et entrez la passerelle par défaut.
22. Lorsque vous avez terminé, cliquez sur Suivant.

Brady Printer Installation

Paramètres réseau

Description de l'imprimante: MyPrinter01

Type d'adresse réseau: ☐ DHCP ☒ Statique

Adresse IP: 172 . 22 . 43 . 65 (Obligatoire)

Masque de sous-réseau: 255 . 255 . 255 . 0 (Obligatoire)

Passerelle par défaut: 172 . 22 . 43 . 1 (Obligatoire)

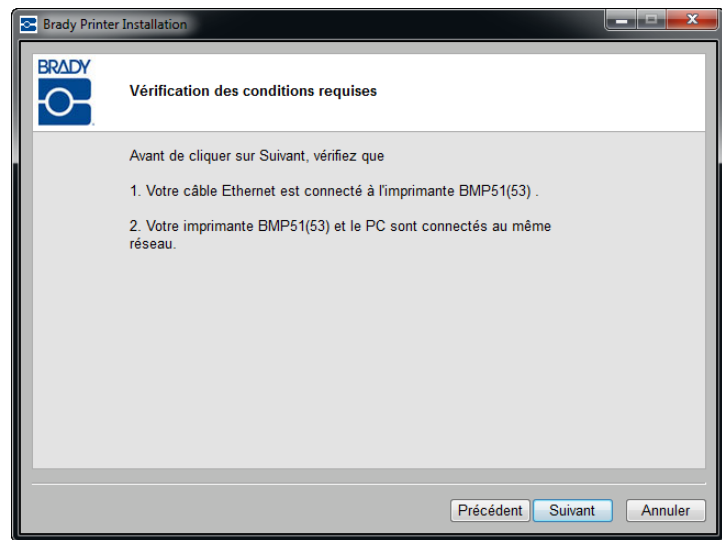
Serveur DNS (principal):

Serveur DNS (secondaire):

En cas de doute, conservez DHCP pour votre adresse réseau.

Précédent Suivant Annuler

Veillez à ce que la câble Ethernet soit bien relié à l'imprimante, et que votre imprimante et votre PC soient bien connectés sur le même réseau.



Pour vérifier que l'imprimante et votre PC sont sur le même réseau, consultez les conseils de connexion ci-dessous.

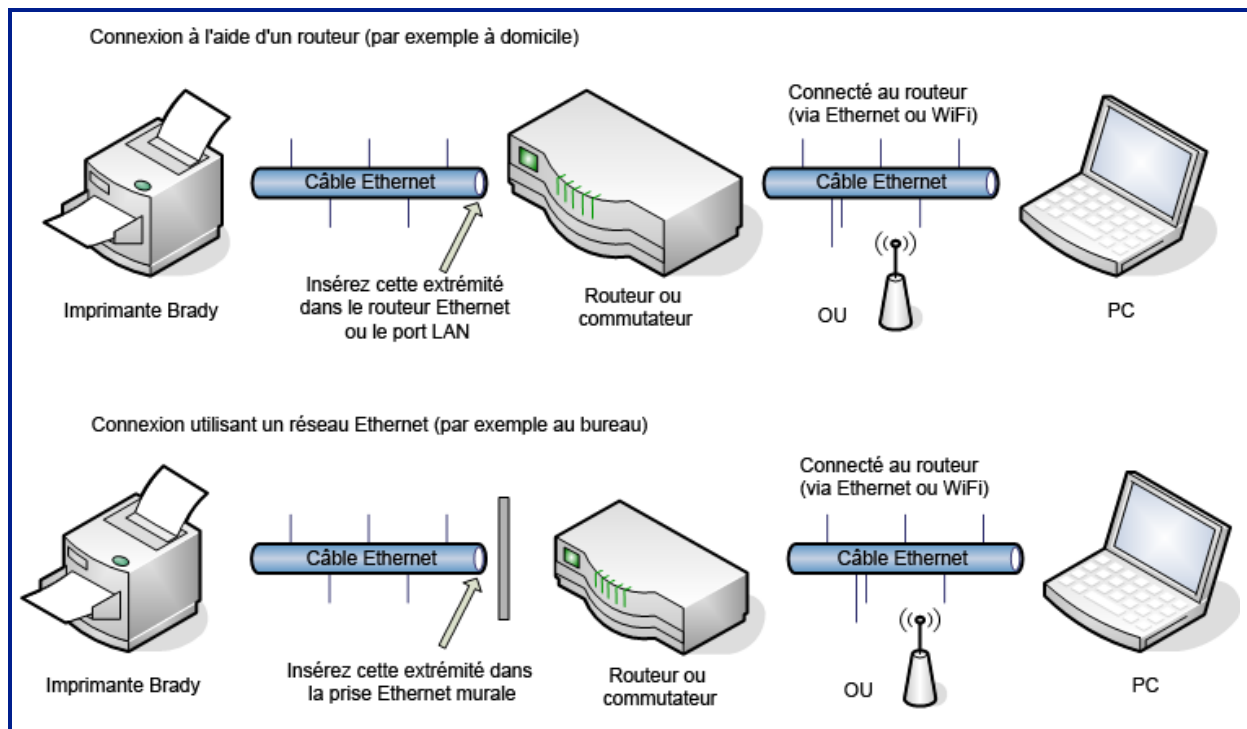
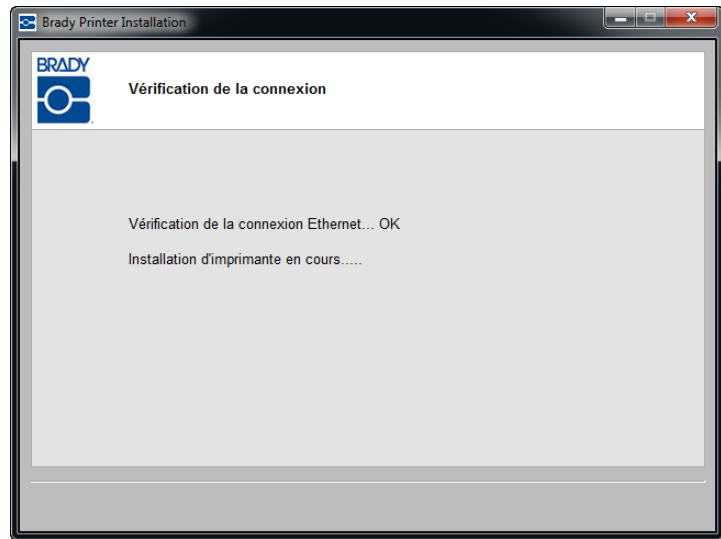


Figure 1 • Connexions réseau

23. Cliquez sur Suivant.

La connexion Ethernet est vérifiée.

Si vous utilisez le mode Statique à l'étape 18, l'imprimante réseau est déjà établie et est marquée à l'adresse IP que vous avez saisie à l'étape 19. passez à l'étape 33 sur [page 32](#).

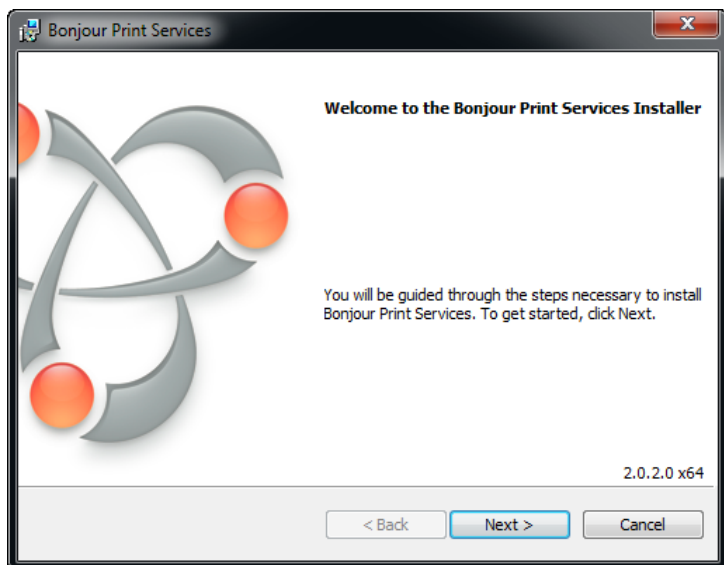


Autrement, consultez le programme des Services d'impression Bonjour suivant.

Services d'impression Bonjour

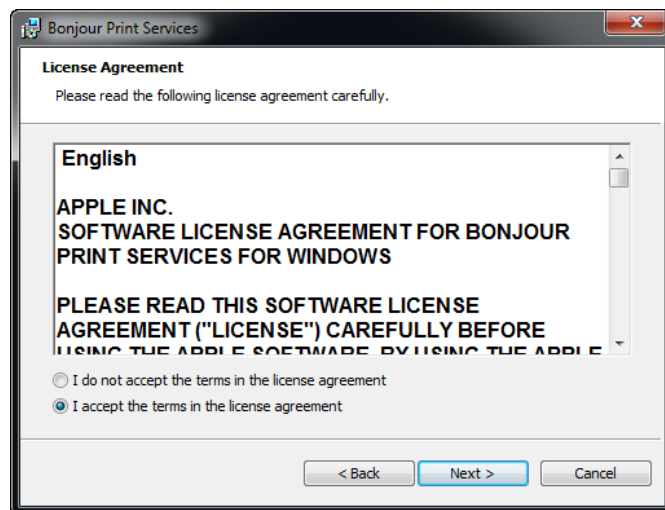
Si vous utilisez la configuration DHCP par défaut, avec l'ordinateur et l'imprimante sur le même sous-réseau, alors la connexion Ethernet s'établit et l'assistant Bonjour s'initie. Le programme Bonjour est conçu pour établir et gérer les imprimantes en réseau. L'assistant d'impression Bonjour établit l'imprimante Brady comme imprimante réseau.

24. Cliquez sur Suivant.



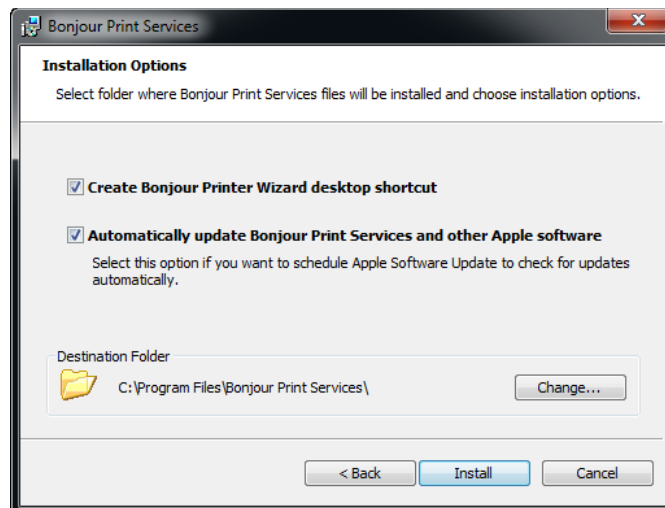
Le contrat de licence utilisateur final Apple est affiché.

25. Après l'avoir lu, cliquez sur *J'accepte les conditions du contrat de licence* et cliquez sur Suivant pour continuer.
26. Cliquez à nouveau sur Suivant dans l'écran de lecture des informations.

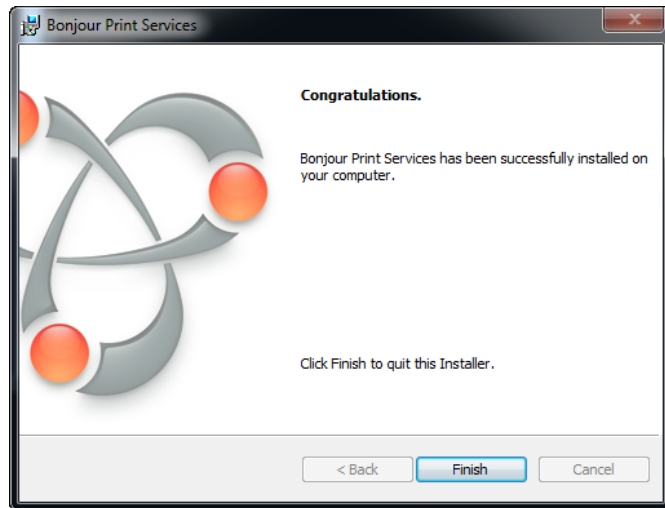


Définissez les options que vous voulez appliquer dans l'assistant Bonjour et choisissez l'endroit où stocker le logiciel des Services d'impression Bonjour.

27. Si vous souhaitez modifier l'endroit de stockage par défaut, cliquez sur Modifier et suivez les procédures Windows habituelles pour placer un répertoire à un endroit différent.
28. Lorsque vous avez terminé, cliquez sur Suivant.



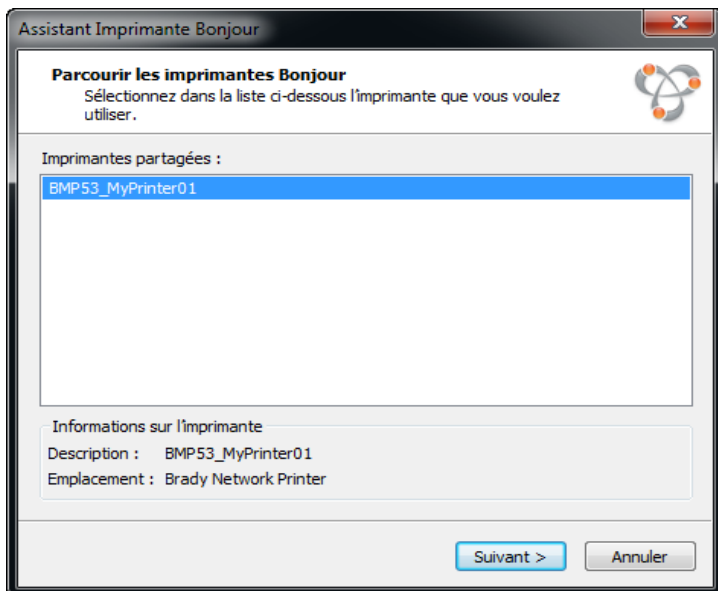
29. Une fois les Services d'impression Bonjour installés, cliquez sur Terminer.



30. Cliquez sur le nom d'imprimante réseau affecté.

Pour faciliter son identification, le nom ou la description que vous avez attribué à l'étape 17 ci-dessus est affiché dans l'angle inférieur gauche de l'écran.

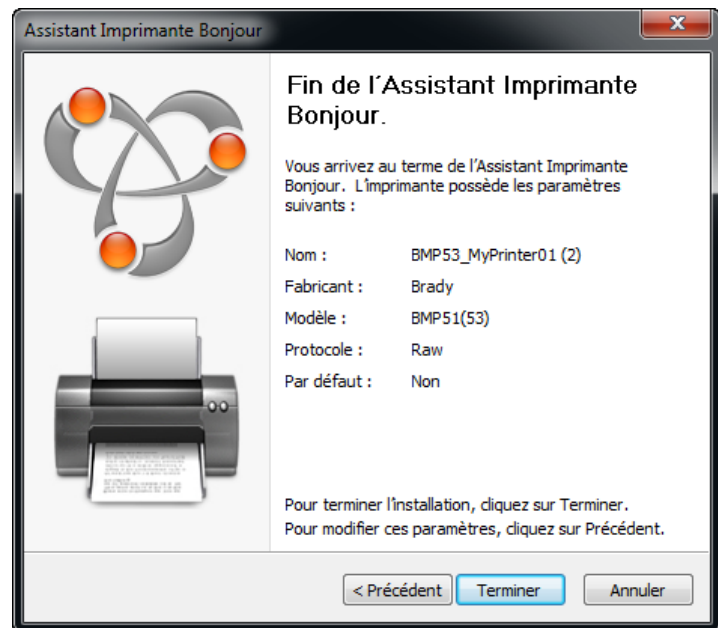
31. Cliquez sur Suivant.



32 | Installation de la carte réseau Brady

Installation initiale pour impression Ethernet

32. Une fois l'assistant d'impression Bonjour terminé, cliquez sur Terminer.



L'installation de l'imprimante Brady est terminée.

33. Cliquez sur Terminer pour quitter l'assistant.



Impression Bluetooth depuis des téléphones portables

Lorsque l'application Brady Mobile est installée, vous pouvez envoyer des tâches d'impression directement à l'imprimante par Bluetooth. Vous n'avez pas à installer de logiciel. Votre imprimante doit être mise sous tension et la DEL de la carte réseau Brady doit être verte.

Code PIN par défaut

Si l'application Brady Mobile demande le code PIN (numéro d'identification personnel) de l'imprimante Brady avec laquelle vous établissez la communication, utilisez initialement le code PIN par défaut : 0000.

Vous pouvez changer ce code PIN avec l'utilitaire de configuration de la carte réseau Brady. Voir [page 41](#) (Installer uniquement les pilotes USB) pour savoir comment installer l'utilitaire de configuration. Voir [page 77](#) pour savoir comment modifier le code PIN.

Nom par défaut

Vous pouvez également changer le nom de l'imprimante périphérique avec l'utilitaire de configuration de la carte réseau Brady. Voir la [page 41](#) (Installer uniquement les pilotes USB) pour savoir comment installer l'utilitaire de configuration. Voir [page 77](#) pour savoir comment renommer l'imprimante.

Installation pour des PC supplémentaires

Utilisez ce processus d'installation si votre imprimante a déjà été configurée précédemment et que vous souhaitez utiliser un autre PC pour lui envoyer des tâches d'impression.

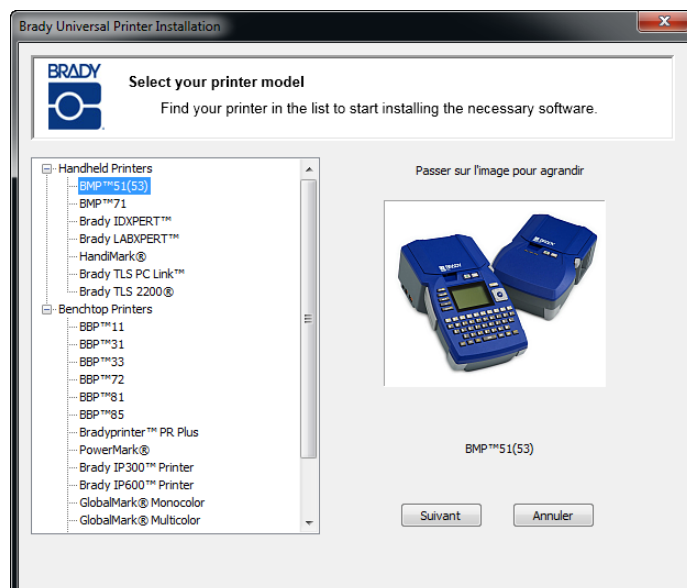
Note : Le PC supplémentaire doit se trouver sur le même réseau que l'imprimante. Sinon, il ne sera pas détecté lors de l'installation.

Une fois la carte réseau Brady configurée pour l'Ethernet ou la WiFi, vous pouvez installer des pilotes réseau sur des PC supplémentaires.

1. Insérez le CD Pilote universel d'imprimante Brady dans le lecteur de CD de votre ordinateur.

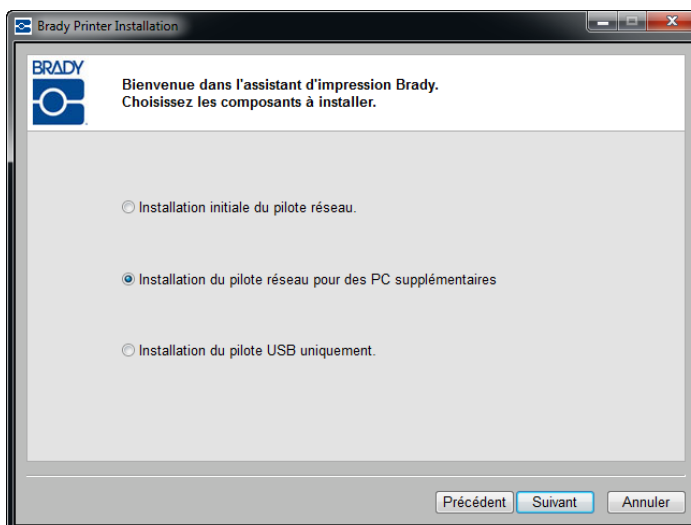
L'assistant d'installation démarre automatiquement.

2. Cliquez sur le modèle d'imprimante que vous installez.
3. Cliquez sur Suivant.

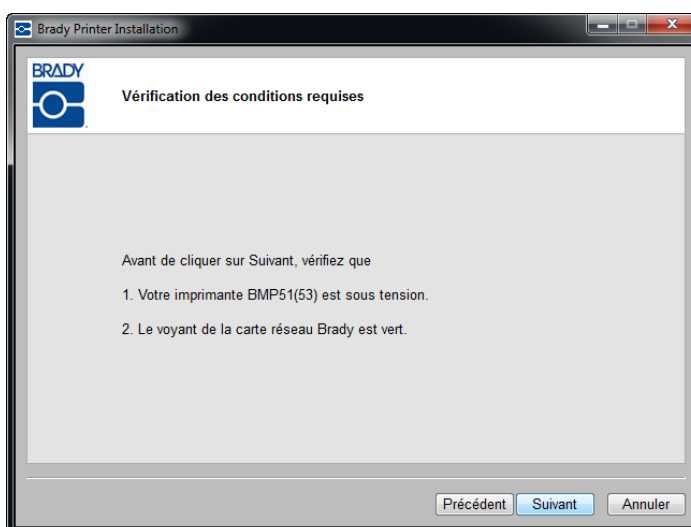


4. Cliquez sur *Installer le pilote réseau pour des PC supplémentaires*.

5. Cliquez sur Suivant.



6. Après avoir vérifié que l'imprimante est allumée et que la carte réseau Brady fonctionne correctement (voyant vert allumé), cliquez sur Suivant.

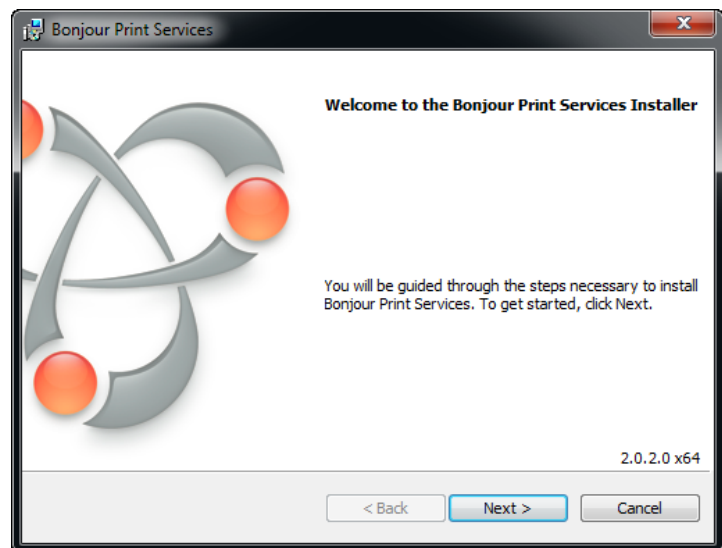


Services d'impression Bonjour

L'assistant Bonjour démarre.

Le programme Bonjour est conçu pour établir et gérer les imprimantes en réseau. L'assistant d'impression Bonjour établit l'imprimante Brady comme imprimante réseau.

7. Cliquez sur Suivant.



Le contrat de licence utilisateur final Apple est affiché.

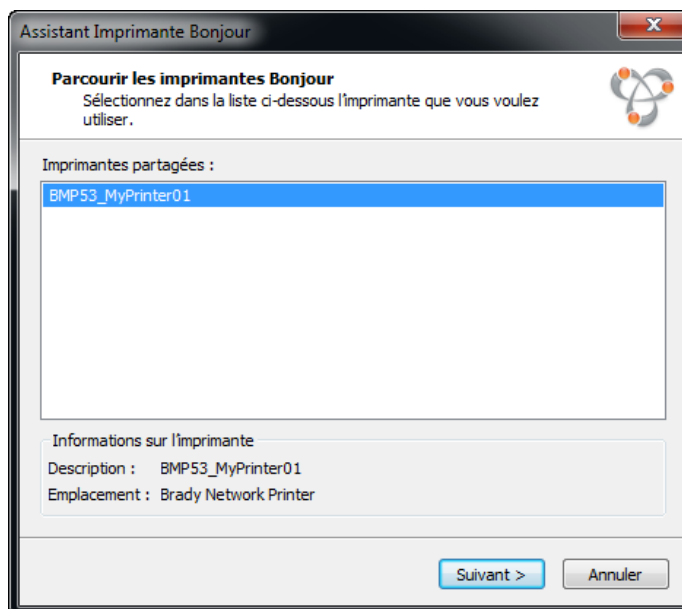
8. Après l'avoir lu, cliquez sur *J'accepte les conditions du contrat de licence* et cliquez sur Suivant pour continuer.



9. Cliquez sur le nom d'imprimante réseau affecté.

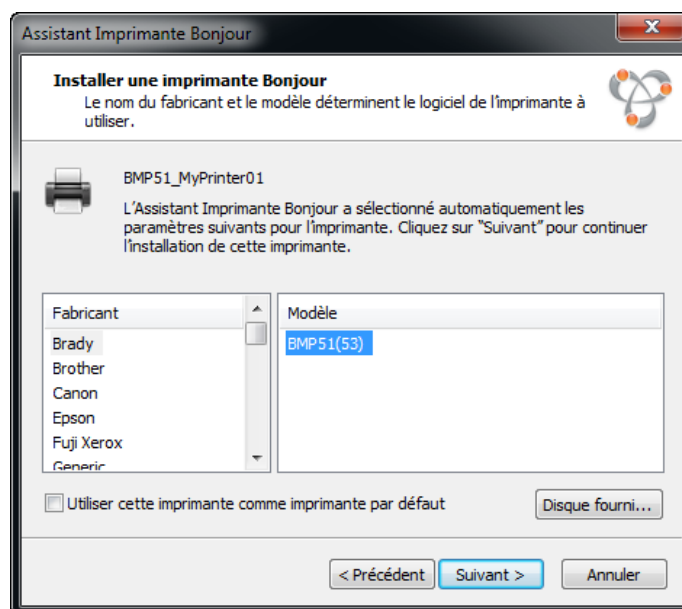
Pour faciliter son identification, le nom ou la description que vous avez affecté plus haut est affiché dans l'angle inférieur gauche de l'écran.

10. Cliquez sur Suivant.

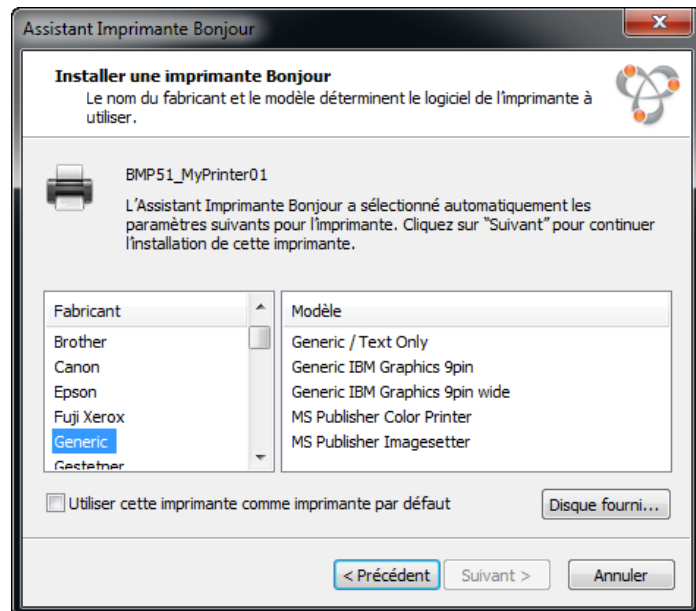


11. Dans le champ *Fabricant*, cliquez sur Brady (les fabricants sont classés en ordre alphabétique), puis cliquez sur l'imprimante à installer dans le champ *Modèle*.

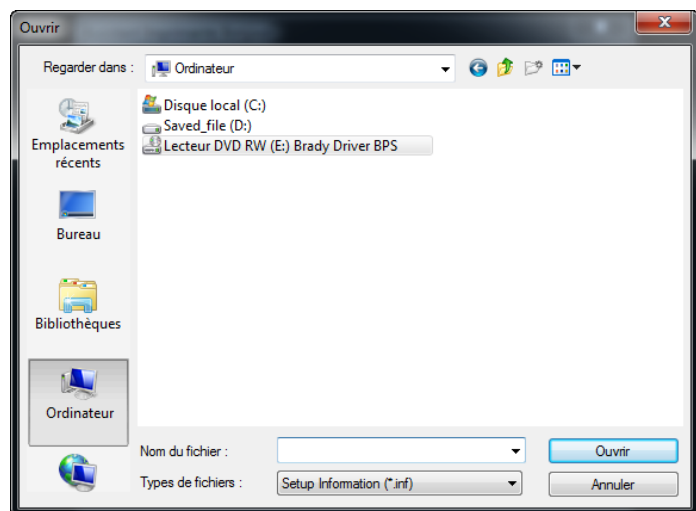
12. Cliquez sur Suivant.



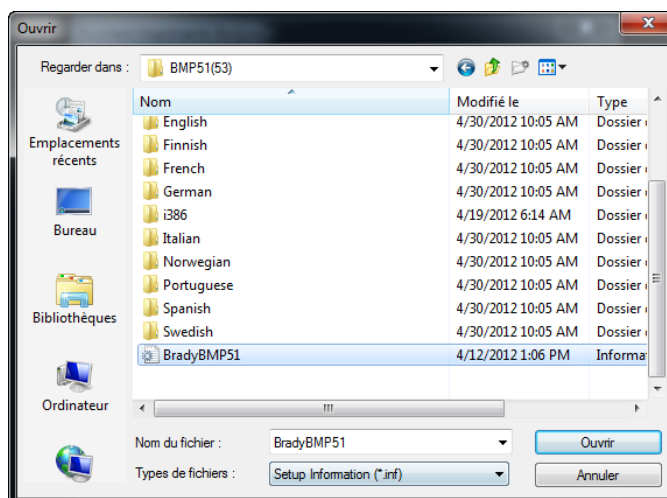
13. Si Brady est introuvable dans le champ *Fabricant*, cliquez sur Disque fourni.



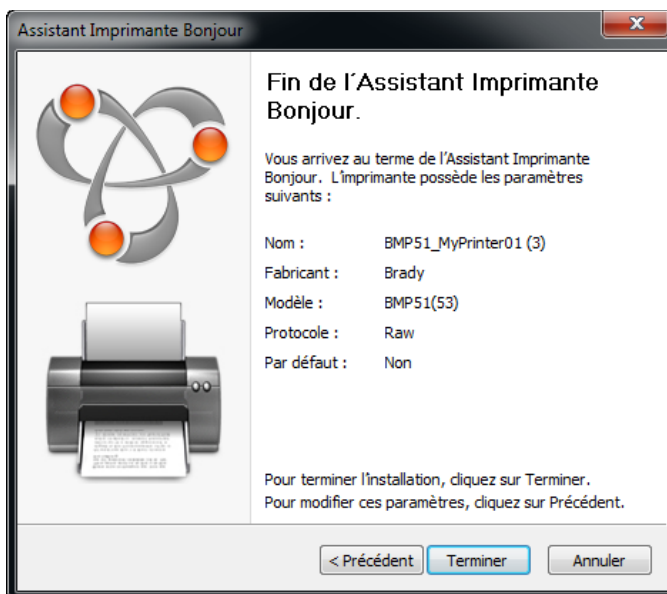
14. Parcourez le CD fourni et localisez le fichier .INF du modèle de votre imprimante.



L'exemple de droite indique le fichier .inf pour installer une imprimante BMP51.



15. Une fois l'assistant d'impression Bonjour terminé, cliquez sur Terminer.



- 16.** L'installation de l'imprimante Brady est terminée. Cliquez sur Terminer pour quitter l'assistant.



Installation du pilote USB seulement

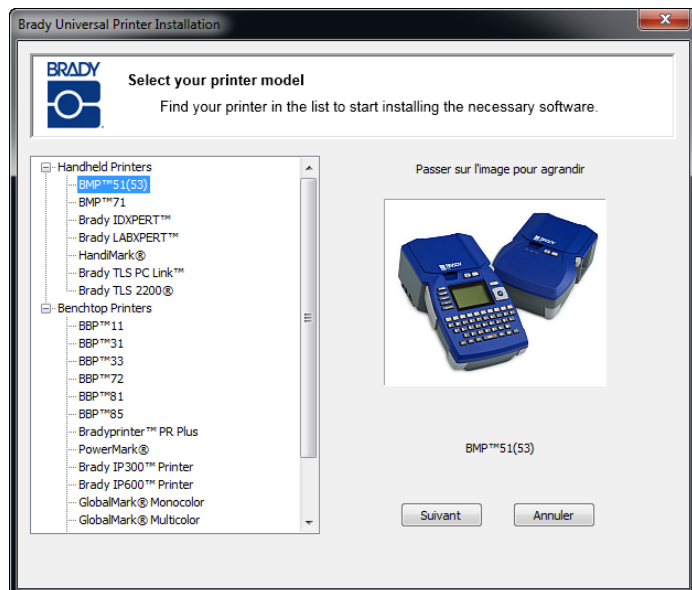
Utilisez ce processus d'installation si vous avez l'intention d'envoyer des travaux d'impression depuis un PC en utilisant uniquement un câble USB.

Procédez comme suit pour installer le pilote de l'imprimante Brady et l'utilitaire de configuration de la carte réseau Brady.

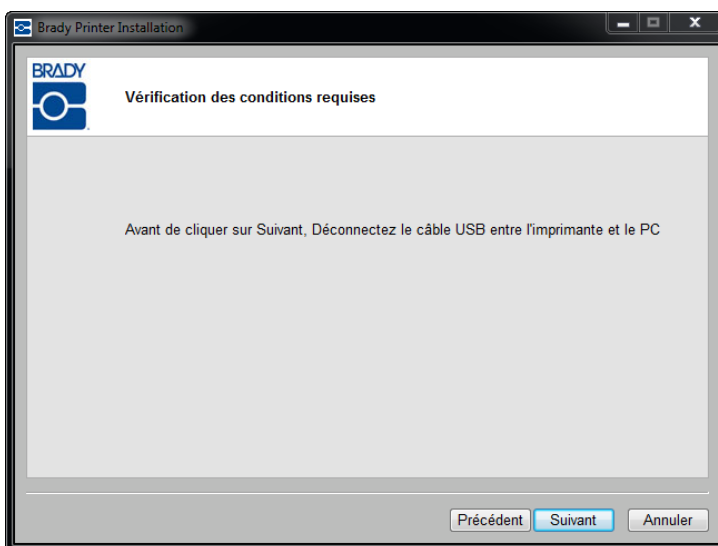
1. Vérifiez que votre imprimante et votre PC **NE SONT PAS** connectés par un câble USB.
2. Insérez le CD Pilotes d'imprimante Brady dans le lecteur de CD de votre ordinateur.

L'assistant d'installation démarre automatiquement.

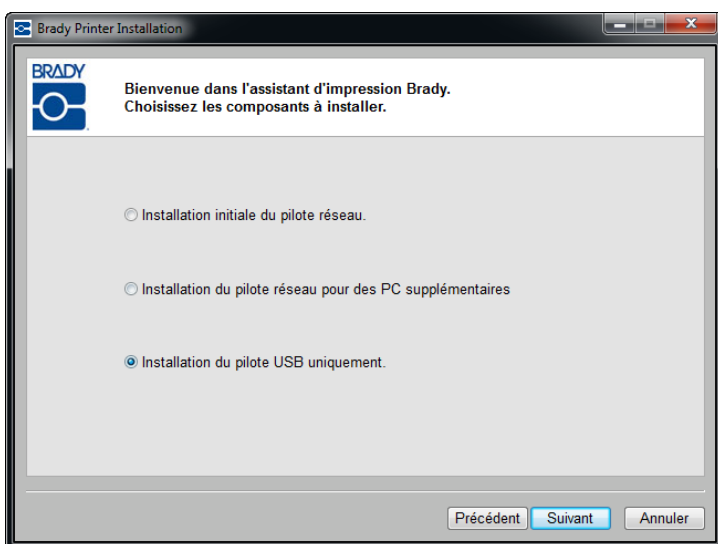
3. Allumez l'imprimante.
4. Cliquez sur le modèle d'imprimante que vous installez.
5. Cliquez sur Suivant.



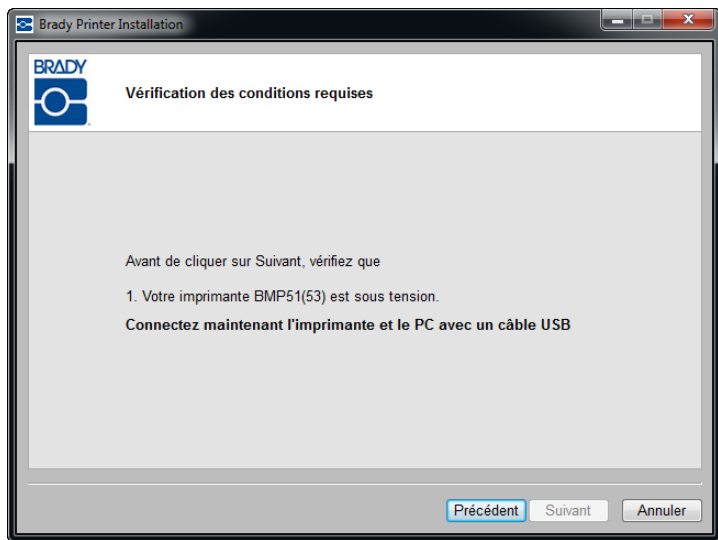
6. Si votre imprimante et votre PC sont toujours connectés par un câble USB, **DÉBRANCHEZ** ce câble.
7. Cliquez sur Suivant.



8. Cliquez sur le bouton radio *Installation du pilote USB seulement*.
9. Cliquez sur Suivant.



10. Connectez l'imprimante à votre PC à l'aide d'un câble USB.



Si l'*Assistant Nouveau matériel détecté* s'affiche, continuez en allant à l'étape 11 ; sinon, allez directement à l'étape 15 sur [page 45](#).

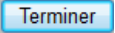
11. Cliquez successivement sur le bouton radio *Oui et chaque fois que je connecte un périphérique* et sur Suivant.



12. Cliquez successivement sur le bouton radio *Installer automatiquement le logiciel (recommandé)* et sur Suivant.



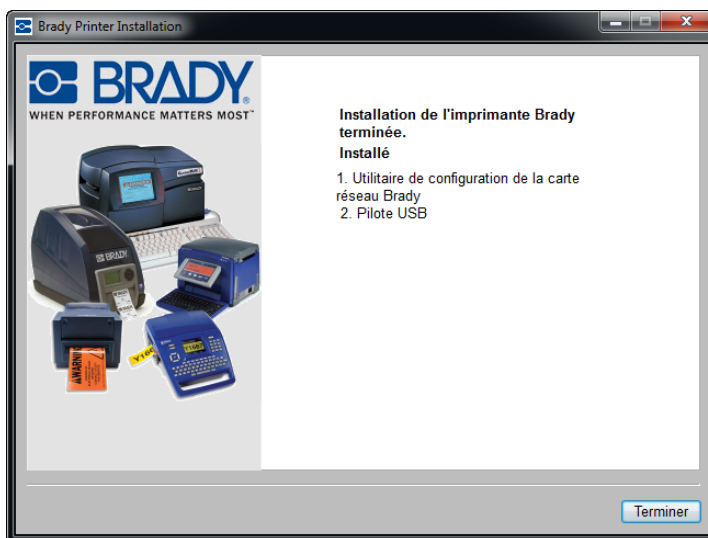
L'installation se poursuit.

13. Une fois qu'elle est finie, cliquez sur Terminer  pour refermer l'assistant.

14. Cliquez sur Suivant.



15. Une fois l'utilitaire de configuration de la carte réseau Brady et le pilote USB installés, cliquez sur Terminer.



Installation initiale pour impression ad hoc

Utilisez ce processus d'installation pour connecter votre PC à l'imprimante, sans fil et sans routeur. Il s'agit d'une connexion point-à-point. La connexion sans fil permet d'envoyer des tâches d'impression à l'imprimante lorsque vous êtes à l'extérieur.

Suivez ces trois étapes pour configurer l'impression ad hoc :

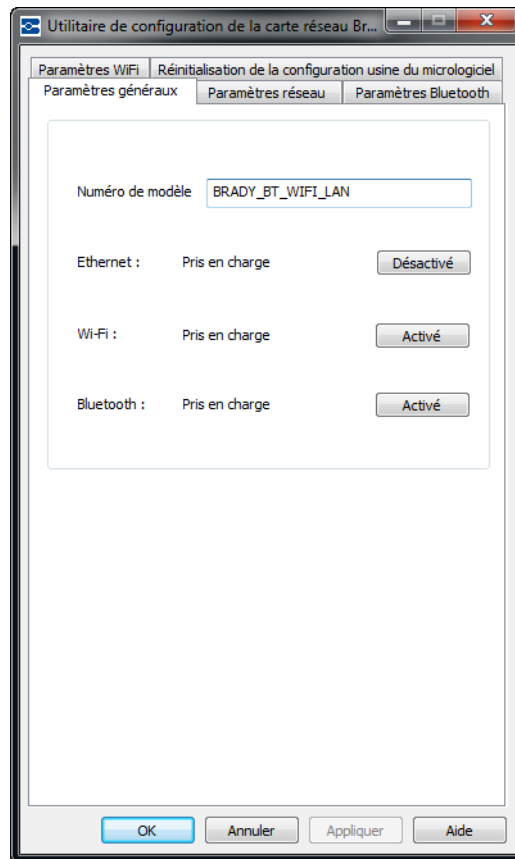
1. Installez le pilote USB.
2. Instaurez une connexion ad hoc.
3. Installez le pilote réseau.

Installez le pilote USB

Suivez les étapes 1 à 10 (en commençant par [page 41](#)) pour l'installation USB.

Instaurez une connexion ad hoc

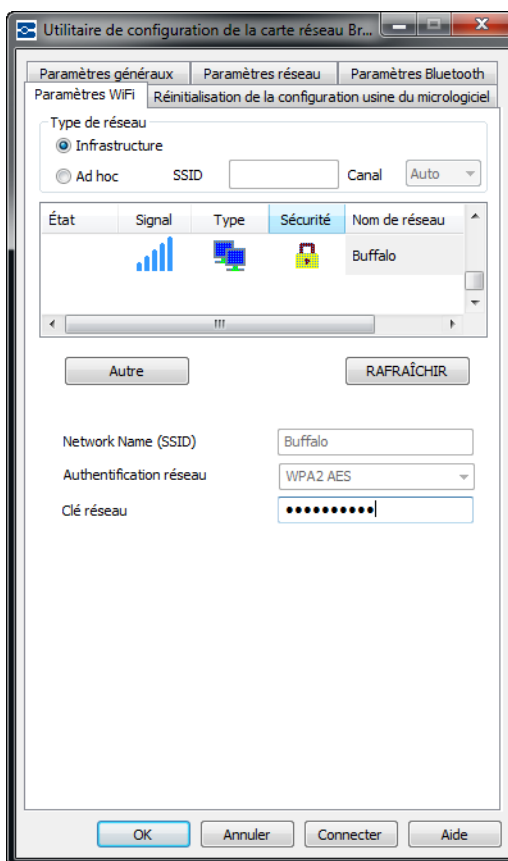
1. Ouvrez l'utilitaire de configuration de la carte réseau Brady en choisissant **Démarrer>Programmes>Brady>Carte réseau Brady>Utilitaire de configuration de la carte réseau Brady**.
2. Cliquez sur l'onglet Paramètres généraux (s'il n'est pas déjà affiché).
3. Vérifiez que l'option sans fil est activée. Dans le cas contraire, cliquez sur Activer pour activer les paramètres WiFi.



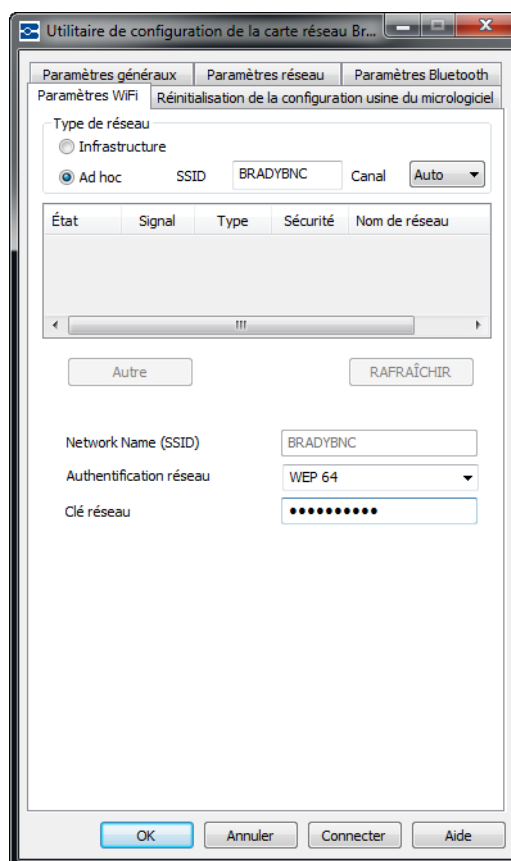
48 | Installation de la carte réseau Brady

Installation initiale pour impression ad hoc

L'application effectue une analyse WiFi et affiche la liste des réseaux disponibles.



4. Cliquez sur le bouton radio *Ad hoc* et saisissez la valeur SSID (non du réseau) et le canal.



5. Cliquez sur Connecter.

Les paramètres WiFi s'actualisent.



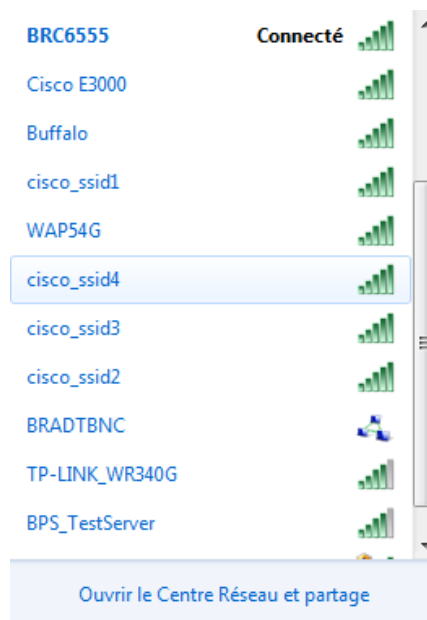
Pour afficher les réseaux sans fil détectés par le PC :

6. Choisissez **Démarrer>Connecter à> Connexion à un réseau sans fil> Afficher les réseaux sans fil.**

7. Cliquez sur la valeur SSID (nom du réseau) saisie précédemment. L'icône indique qu'il s'agit d'une connexion point-à-point.

8. Cliquez sur Connecter.

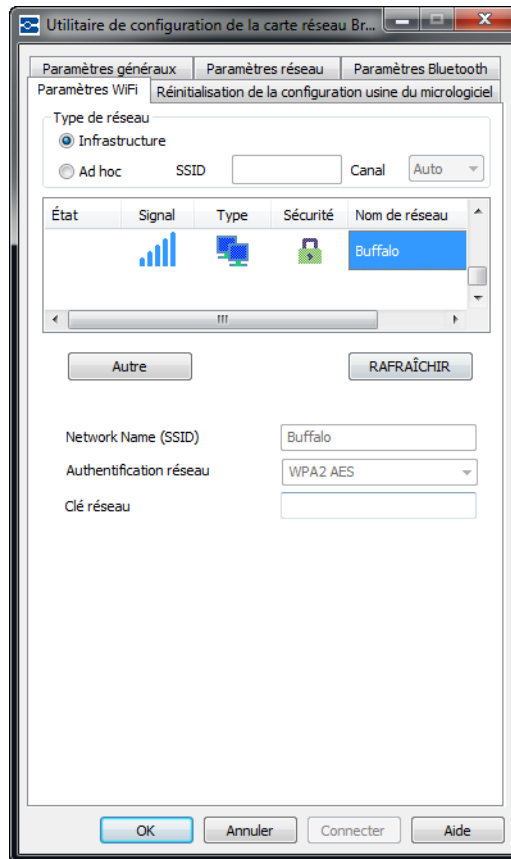
La connexion ad hoc est établie.



Note : L'installateur détecte automatiquement si le réseau que vous avez choisi est un réseau personnel ou un réseau d'entreprise.

Réseau personnel

Si le réseau sans fil que vous avez sélectionné dans la liste est un réseau personnel, le Nom du réseau (SSID) et l'authentification du réseau s'affichent automatiquement.



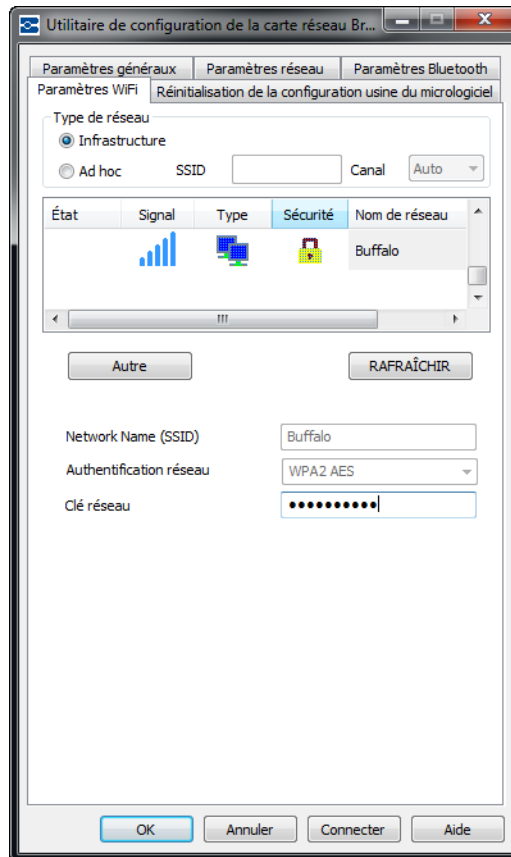
52 | Installation de la carte réseau Brady

Installation initiale pour impression ad hoc

9. Saisissez la clé d'accès au réseau sélectionné.

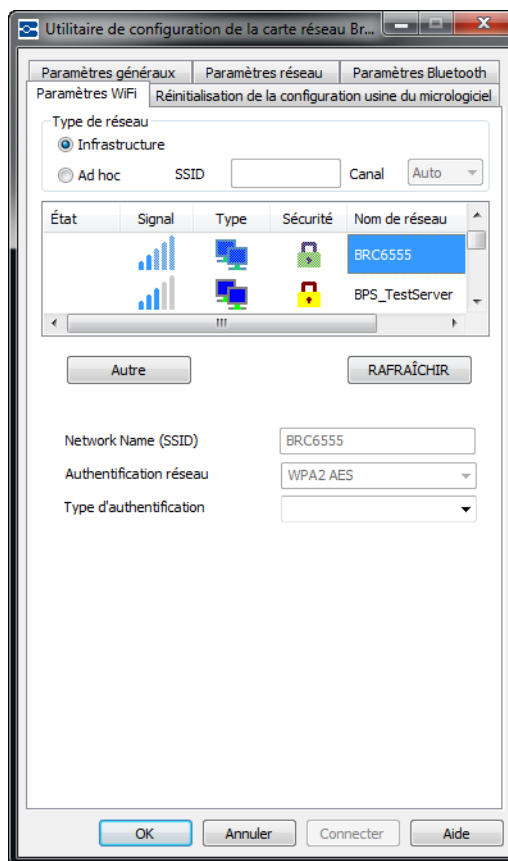
Si vous ne connaissez pas le mot de passe ou le type de sécurité, consultez votre administrateur réseau.

10. Cliquez sur Connecter.



Réseau d'entreprise

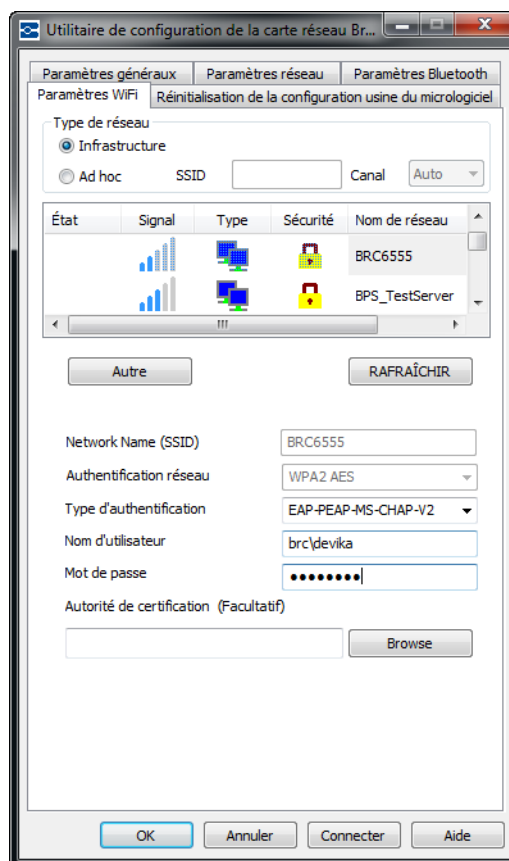
Si le réseau sans fil que vous avez sélectionné dans la liste est un réseau d'entreprise, vous devrez fournir le type d'authentification, un nom d'utilisateur et un mot de passe.



11. Cliquez sur la flèche bas et sélectionnez *Type d'authentification*. (Contactez votre administrateur si vous ne connaissez pas le type d'authentification.)
12. Si besoin est, saisissez le nom d'utilisateur et le mot de passe. Contactez votre administrateur réseau pour savoir si un nom d'utilisateur vous a déjà été attribué.

Note : En fonction du type d'authentification sélectionné, un nom d'utilisateur, un mot de passe et des certificats peuvent, ou non, vous être demandés. Consultez le tableau d'authentification [page 14](#) pour en savoir plus.

13. Lorsque vous avez terminé, cliquez sur Suivant.

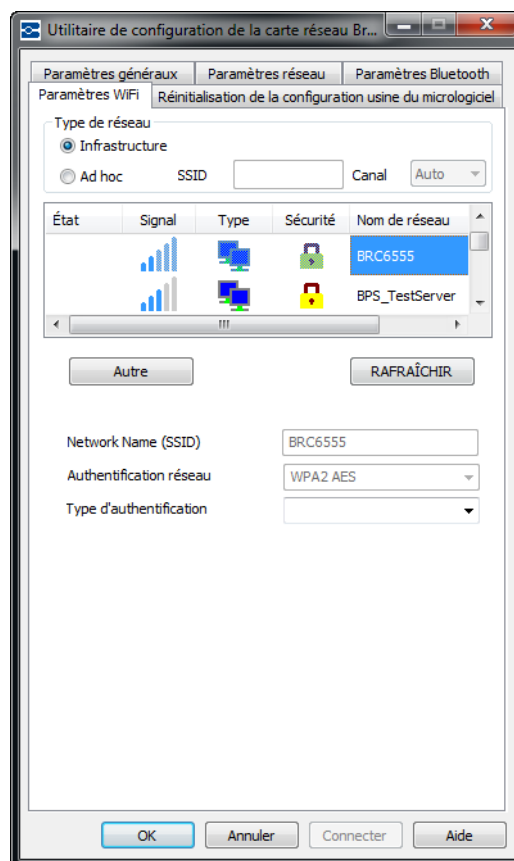


Définir les autres réseaux

Si votre réseau ne figure pas dans la liste, vous pouvez choisir Autre pour en spécifier un manuellement. Vous devez connaître le nom de votre réseau (SSID), la sécurité y afférant et la clé d'accès, le cas échéant. Contactez votre administrateur réseau pour obtenir ces informations.

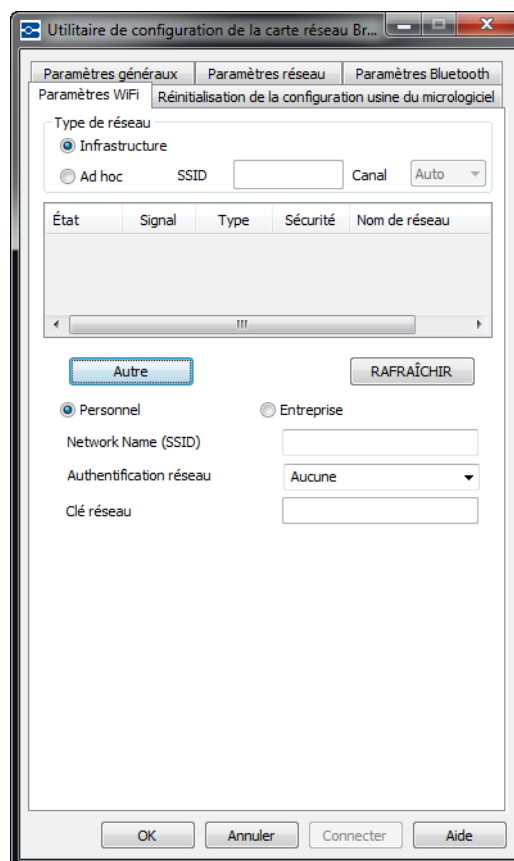
Pour désigner un autre réseau :

1. Dans l'écran de Configuration du wifi, cliquez sur le bouton **Autre** Autre.



Un réseau personnel permet généralement de relier plusieurs périphériques à votre ordinateur, comme une imprimante. Un réseau d'entreprise interconnecte plusieurs sites d'entreprise, comme des sites de production, des sièges sociaux, des bureaux à distance et des boutiques afin de partager les ressources informatiques.

2. Dans l'écran *Autre réseau*, cliquez sur le bouton radio Réseau personnel ou Réseau d'entreprise en fonction de votre réseau.



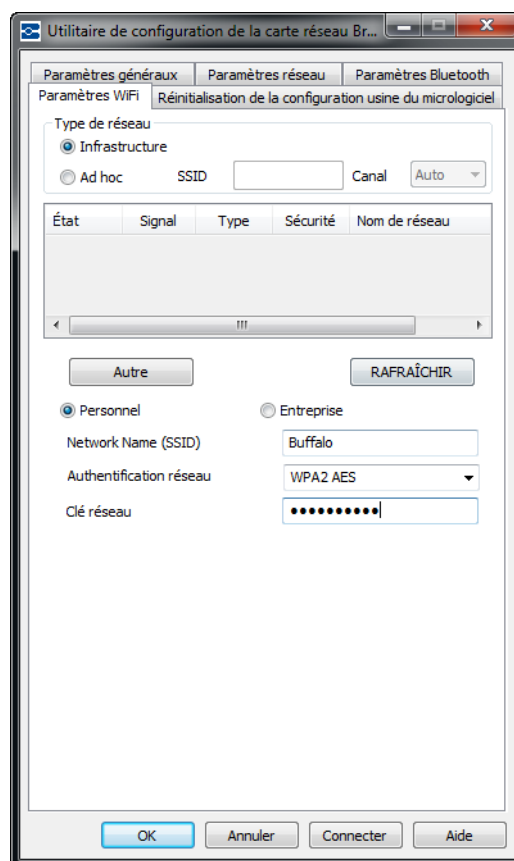
Réseau personnel

3. Si vous cliquez sur Réseau personnel, saisissez le Nom du réseau (SSID).
4. Dans le champ Sécurité, cliquez sur la flèche bas et sélectionnez le type de sécurité.

En fonction de la Sécurité sélectionnée, vous devrez peut être fournir une clé d'accès. Consultez le tableau des types et des modes d'authentification [page 14](#) pour en savoir plus.

Note : Vous n'avez pas besoin de fournir de type d'authentification pour les réseaux personnels.

5. Passez à l'étape 10 sur [page 58](#).



Réseau d'entreprise

Si vous cliquez sur Réseau d'entreprise :

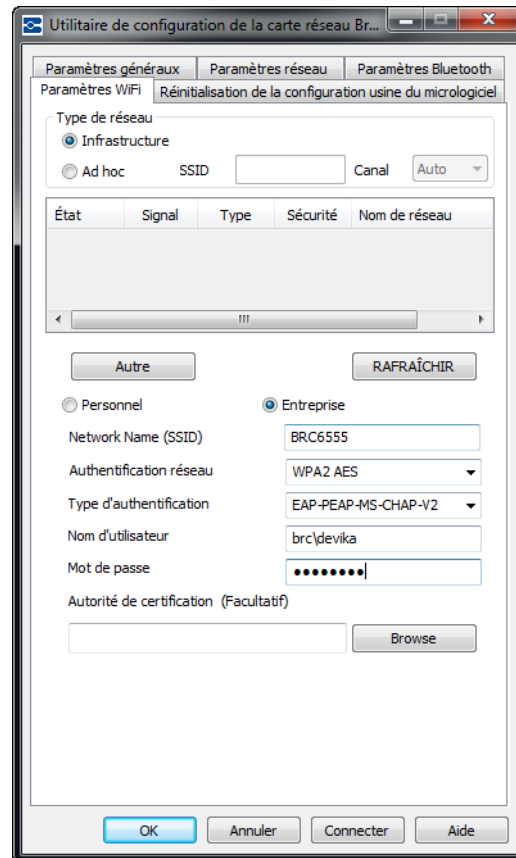
6. Saisissez le nom du réseau (SSID).
7. Dans le champ Sécurité, cliquez sur la flèche bas et sélectionnez le type de sécurité.
8. Cliquez sur la flèche bas et sélectionnez *Type d'authentification*. (Contactez votre administrateur si vous ne connaissez pas le type d'authentification.)
9. Si besoin est, saisissez le nom d'utilisateur et le mot de passe. Contactez votre administrateur réseau pour savoir si un nom d'utilisateur vous a déjà été attribué.

Note : En fonction du type d'authentification sélectionné, un nom d'utilisateur, un mot de passe et des certificats peuvent, ou non, vous être demandés. Consultez le tableau d'authentification [page 14](#) pour en savoir plus.

10. Lorsque vous avez terminé, cliquez sur Suivant.

Installez le pilote réseau

Pour installer les pilotes réseau, consultez les étapes 1 à 13 de la section Installation de PC supplémentaires (qui commence à la [page 34](#)).

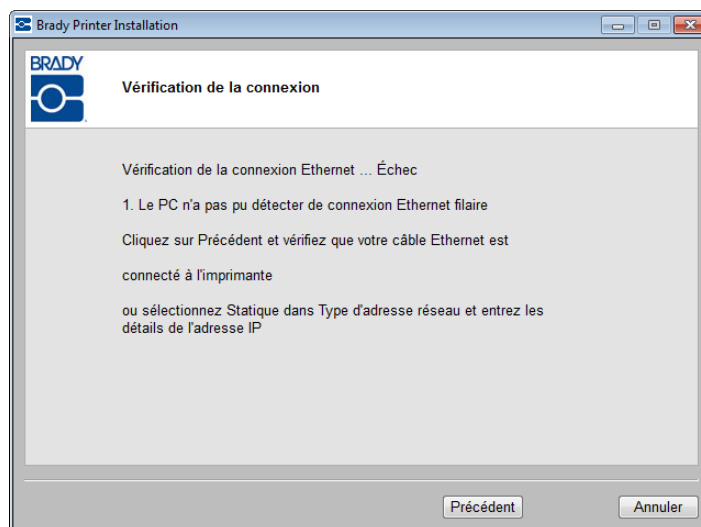


Recherche de panne

La connexion Ethernet a échoué

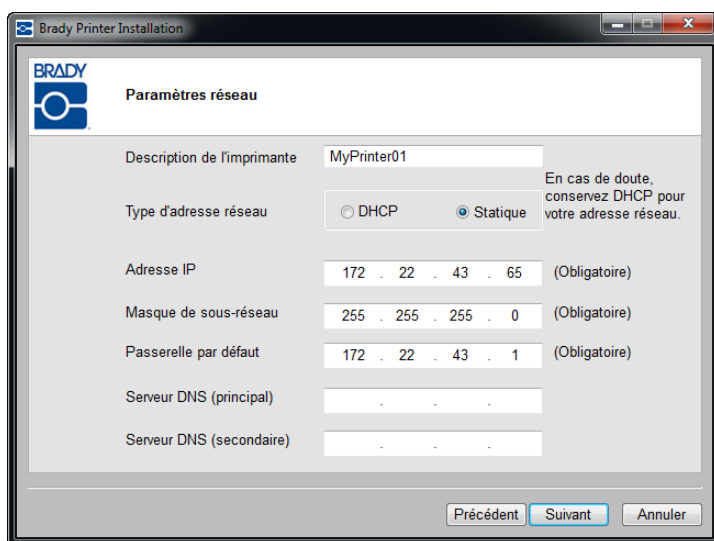
La connexion Ethernet peut échouer pour deux raisons :

1. Le câble Ethernet n'est pas relié à l'imprimante.
2. Le PC et l'imprimante ne sont pas sur le même réseau.



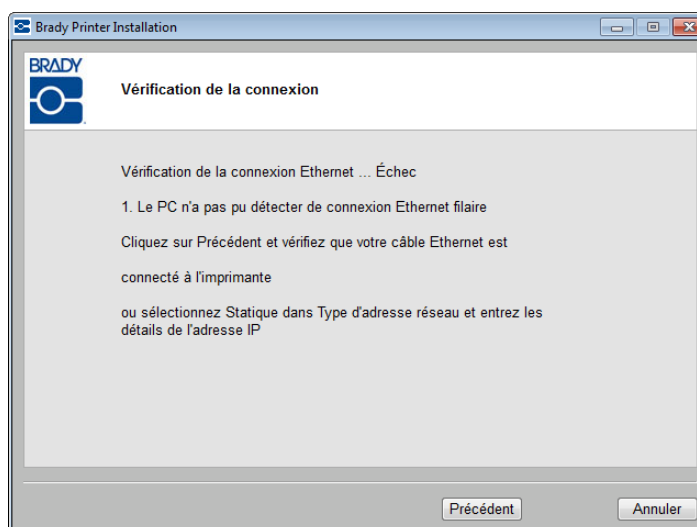
Le câble Ethernet n'est pas branché

1. Cliquez sur Précédent.
2. Vérifiez que le câble Ethernet est bien relié à l'imprimante.
3. Cliquez sur Suivant.



Le PC et l'imprimante ne sont pas sur le même réseau

1. Cliquez sur Précédent.

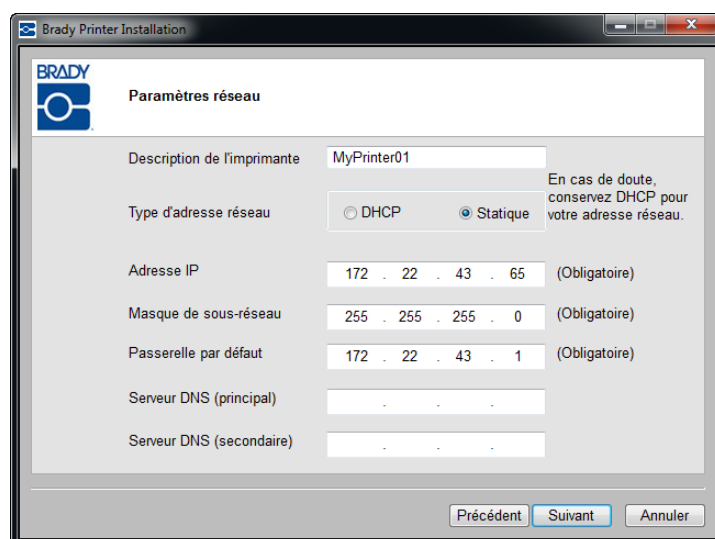


2. Vérifiez que l'imprimante et votre PC sont connectés au même réseau. (Consultez le schéma de connexion à la [page 28](#).)

OU

Cliquez sur type d'adresse de réseau : Statique et indiquez les détails de l'adresse IP.

Note : Si le réseau sélectionné est bien le même et que la connexion échoue toujours, alors un pare-feu bloque la connexion. Dans ce cas, contactez votre administrateur réseau.



La connexion WiFi a échoué

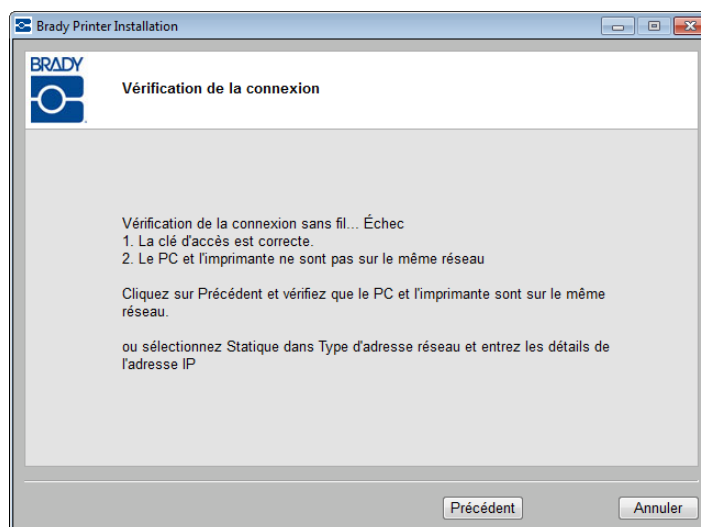
La connexion WiFi peut échouer pour deux raisons :

1. Le PC et l'imprimante ne sont pas sur le même réseau.
2. Une clé d'accès ou un code de sécurité incorrect a été saisi.

Le PC et l'imprimante ne sont pas sur le même réseau

Réseau personnel

1. Cliquez sur Précédent.

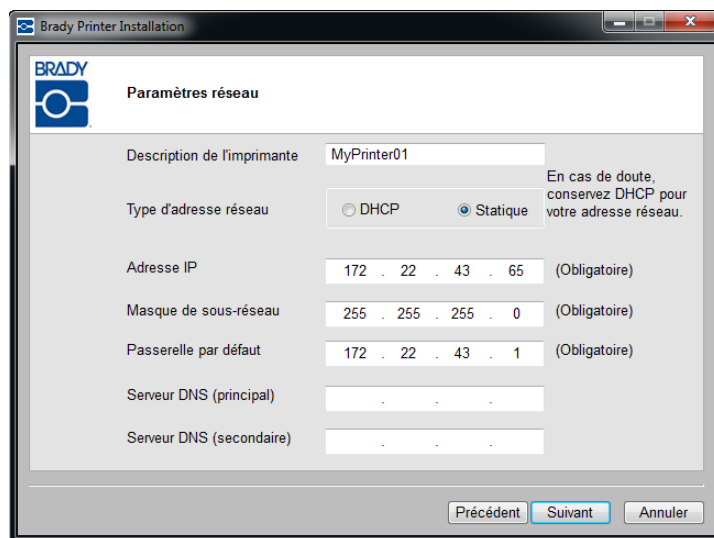


2. Vérifiez que l'imprimante et votre PC sont connectés au même réseau. (Consultez le schéma de connexion à la [page 28](#).)

OU

Cliquez sur type d'adresse de réseau : Statique et indiquez les détails de l'adresse IP.

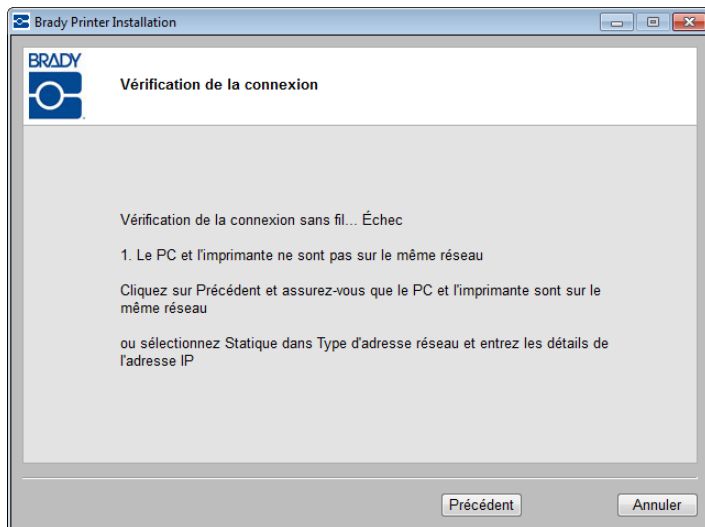
Note : Si le réseau sélectionné est bien le même et que la connexion échoue toujours, alors un pare-feu bloque la connexion. Dans ce cas, contactez votre administrateur réseau.



3. Lorsque vous avez terminé, cliquez sur Suivant.

Réseau d'entreprise :

1. Cliquez sur Précédent.

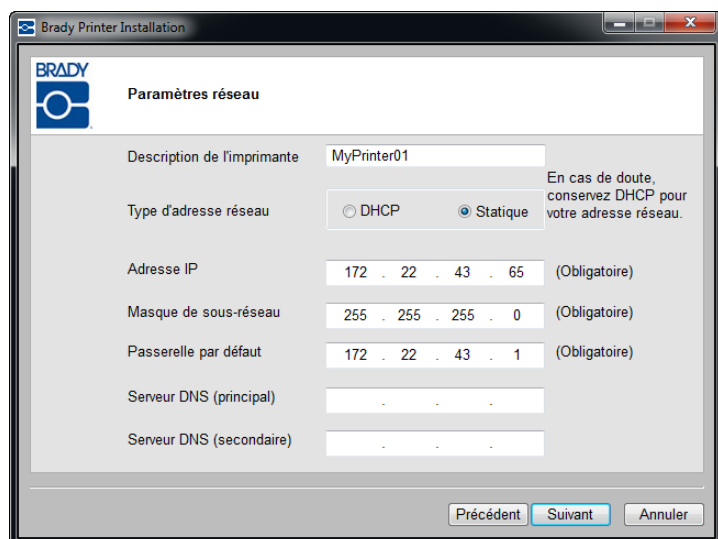


2. Vérifiez que l'imprimante et votre PC sont bien connectés au même réseau.

OU

Cliquez sur type d'adresse de réseau : Statique et indiquez les détails de l'adresse IP.

3. Lorsque vous avez terminé, cliquez sur Suivant.

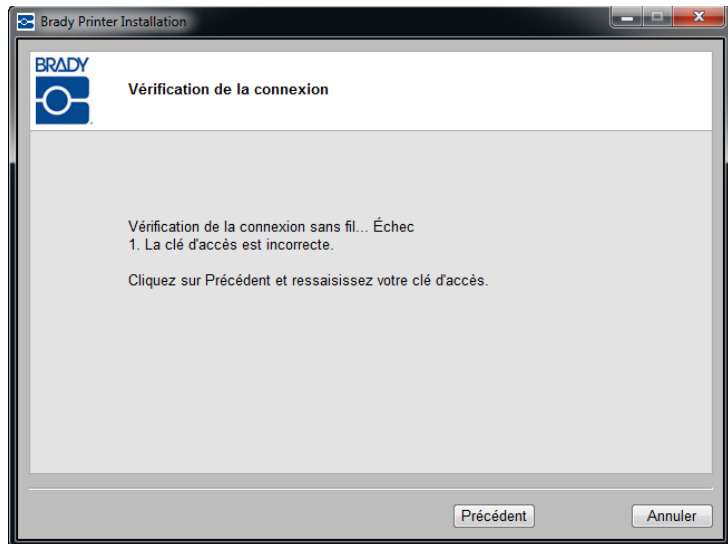


Clé d'accès ou code de sécurité incorrect

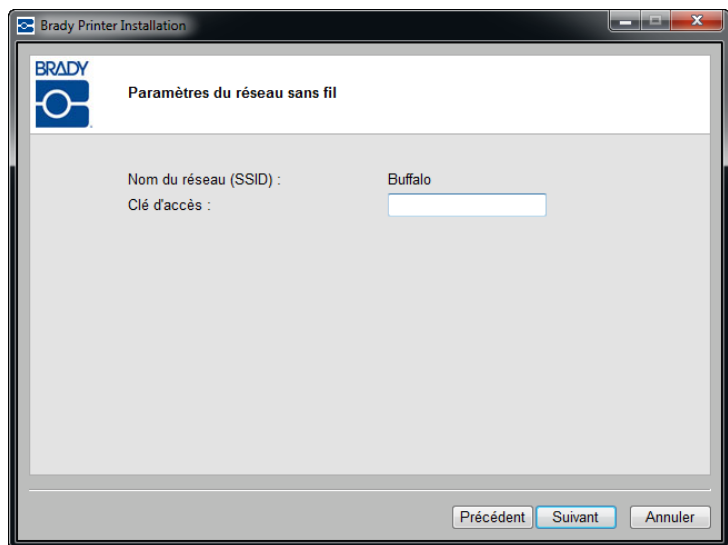
Réseau personnel

Si la connexion à un réseau personnel échoue, il y a de grandes chances que votre clé d'accès soit incorrecte. Pour corriger la clé d'accès :

1. Cliquez sur Précédent.

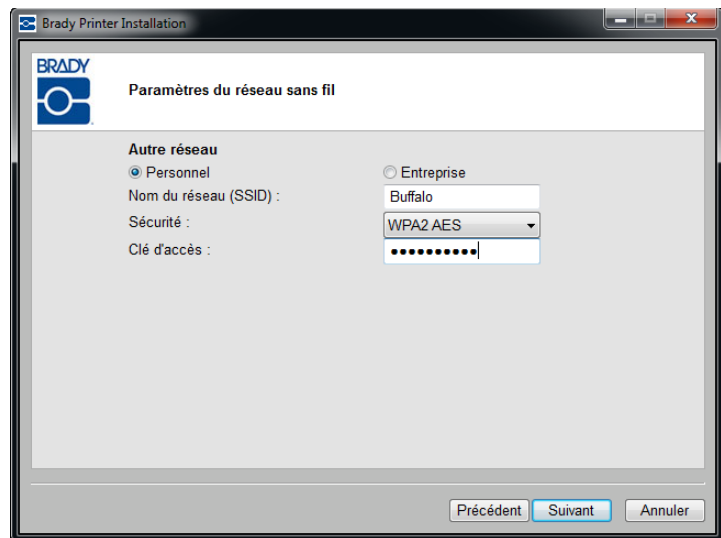


2. Saisissez la clé d'accès correcte.



Note : Si vous avez sélectionné Autre dans la liste de réseaux, vous devez également passer en mode sécurité.

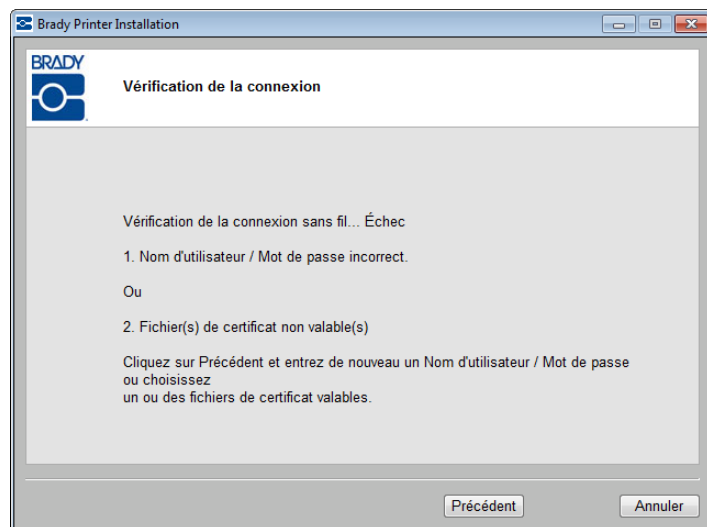
3. Cliquez sur Suivant pour poursuivre l'installation.



Réseau d'entreprise

Si la connexion à un réseau d'entreprise échoue, l'erreur peut venir du nom d'utilisateur, du mot de passe ou des certificats. Pour corriger la clé d'accès et / ou les certificats :

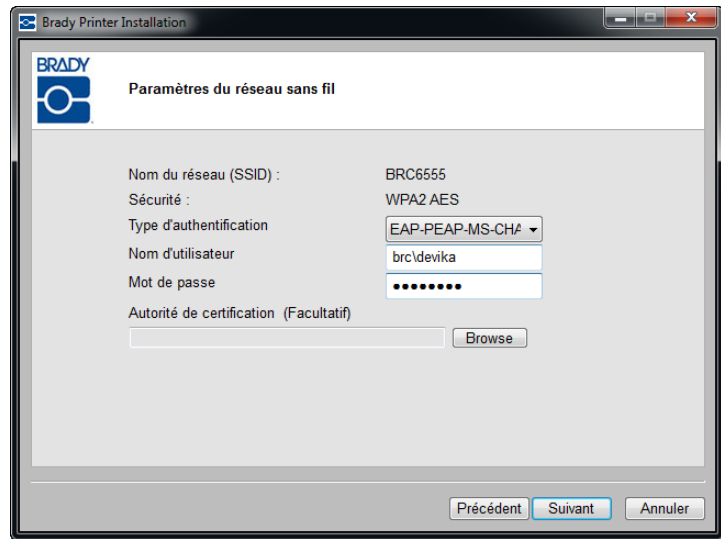
1. Cliquez sur Précédent.



2. Saisissez à nouveau le nom d'utilisateur ou le mot de passe correct.

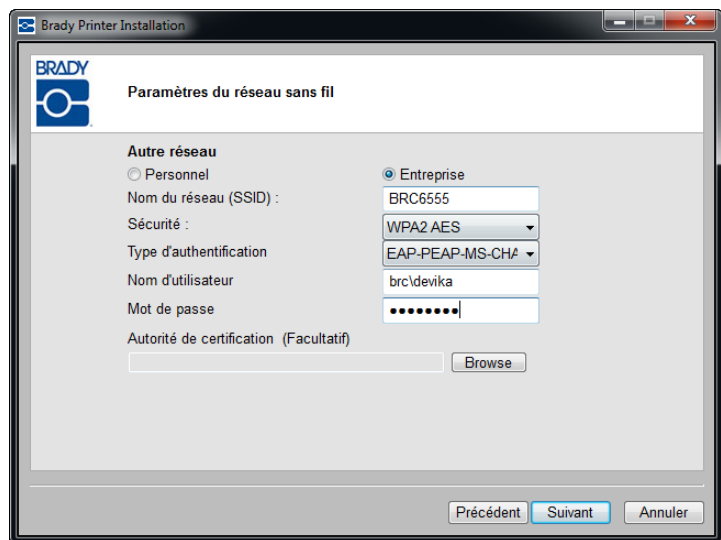
OU, en fonction du type d'authentification sélectionné, au cas où des certificats sont exigés :

3. Saisissez à nouveau les autorités de certification.
4. Cliquez sur Suivant pour poursuivre l'installation.



Note : Si vous avez sélectionné Autre dans la liste de réseaux, vous devez également passer en mode sécurité.

5. Dans le champ Sécurité, cliquez sur la flèche bas et sélectionnez la Sécurité adéquate.
6. Cliquez sur Suivant pour poursuivre l'installation.



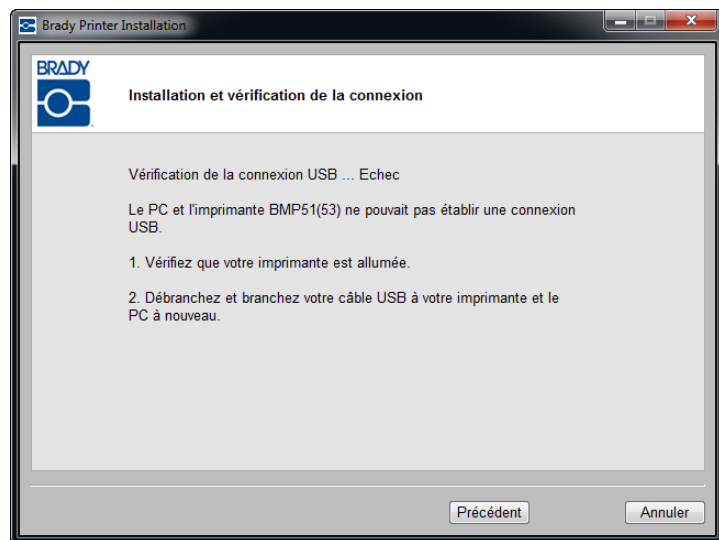
La connexion USB a échoué

La connexion USB peut échouer pour deux raisons :

- L'imprimante n'est pas allumée.
- Le câble USB n'est pas raccordé.

Si la connexion a échoué :

1. Cliquez sur Précédent.
2. Allumez l'imprimante et raccordez le câble USB.
3. Cliquez sur Suivant pour recommencer.



Utilitaire de configuration de la carte réseau Brady

Lors de l'installation des pilotes, un utilitaire de configuration est également installé et placé automatiquement dans Programmes sous le bouton Démarrer de votre programme Windows. Utilisez l'utilitaire de configuration pour régler ou changer la configuration initialement installée.

Pour accéder à l'utilitaire :

1. Choisissez **Démarrer>Programmes>Brady>Carte réseau Brady>Utilitaire de configuration de la carte réseau Brady**.

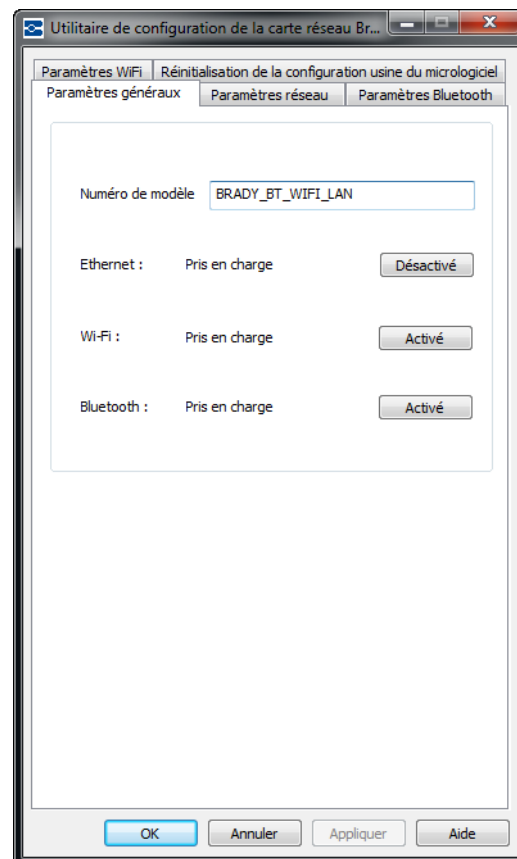
Une boîte de dialogue contenant plusieurs onglets s'affiche.

Paramètres généraux

Dans l'onglet Paramètres généraux, le numéro de modèle de la carte réseau Brady est identifiée et les connexions précédemment définies sont indiquées.

Pour modifier l'état de chaque configuration prise en charge :

1. Cliquez sur le bouton Activé/Désactivé pour changer l'état actuel de la connexion.
2. Cliquez sur OK pour accepter les modifications et quitter la boîte de dialogue.



Paramètres réseau

L'onglet Paramètres réseau affiche le nom unique que vous avez attribué à l'imprimante et le type d'adresse qu'elle utilise.

Le réglage recommandé est DHCP.

Si vous choisissez Statique, l'adresse IP, le masque de sous-réseau et la passerelle par défaut sont requis.

The screenshot shows a window titled "Utilitaire de configuration de la carte réseau Br...". It has three tabs: "Paramètres WiFi", "Réinitialisation de la configuration usine du micrologiciel", and "Paramètres Bluetooth". The "Paramètres réseau" tab is active. Inside, there's a section "Description de l'imprimante" with a text box containing "MyPrinter01". Below that is a "Type d'adresse réseau" section with two radio buttons: "DHCP" (selected) and "Static". Under the "Static" option, there are five rows of input fields for IP configuration, each with an asterisk indicating it's required:

Field	Value
Adresse IP *	10 . 192 . 119 . 132
Masque de sous-réseau *	255 . 255 . 255 . 0
Passerelle par défaut *	10 . 192 . 119 . 1
Serveur DNS (principal)	172 . 22 . 40 . 180
Serveur DNS (secondaire)	172 . 22 . 10 . 180

At the bottom, there's a note: "* = Champs obligatoires". At the very bottom of the window are four buttons: "OK", "Annuler", "Appliquer", and "Aide".

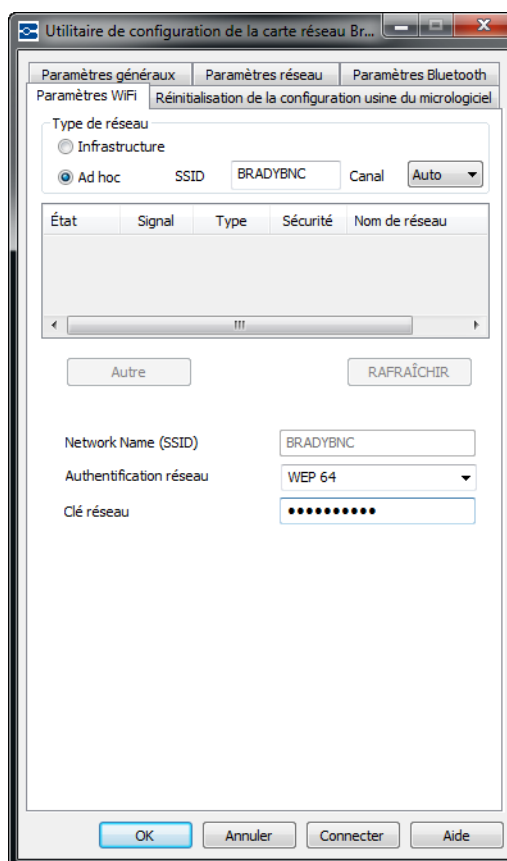
Paramètres WiFi

L'onglet Paramètres WiFi affiche :

- Le type de réseau : Infrastructure contre Ad hoc.
- Le réseau actuellement connecté.
- Les paramètres de sécurité pour le réseau actuellement connecté.

Infrastructure est l'option sélectionnée lorsque l'imprimante est connectée au PC par l'intermédiaire d'un routeur. Il s'agit du cas le plus courant.

1. Sélectionnez Ad hoc si vous souhaitez connecter l'imprimante directement au PC sans routeur.
2. Vous devez indiquer la valeur SSID (nom du réseau) et le canal.

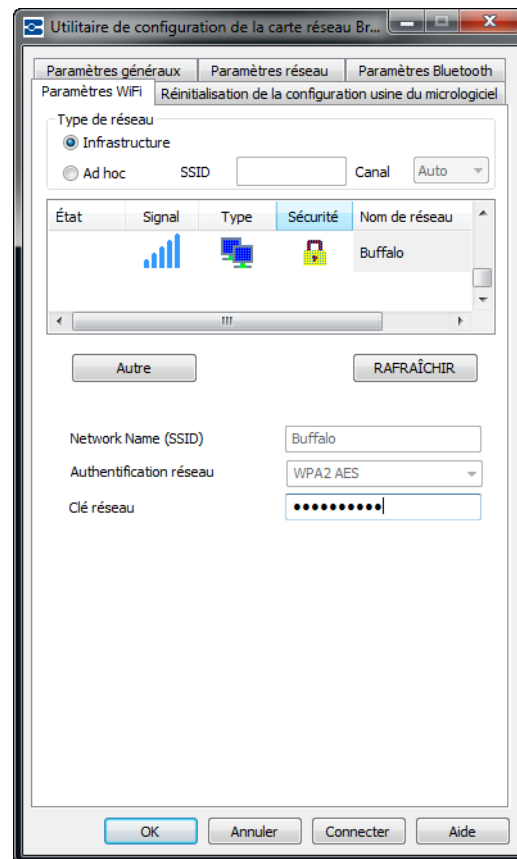


3. Cliquez sur un réseau présent dans la liste qui apparaît.

Réseau personnel

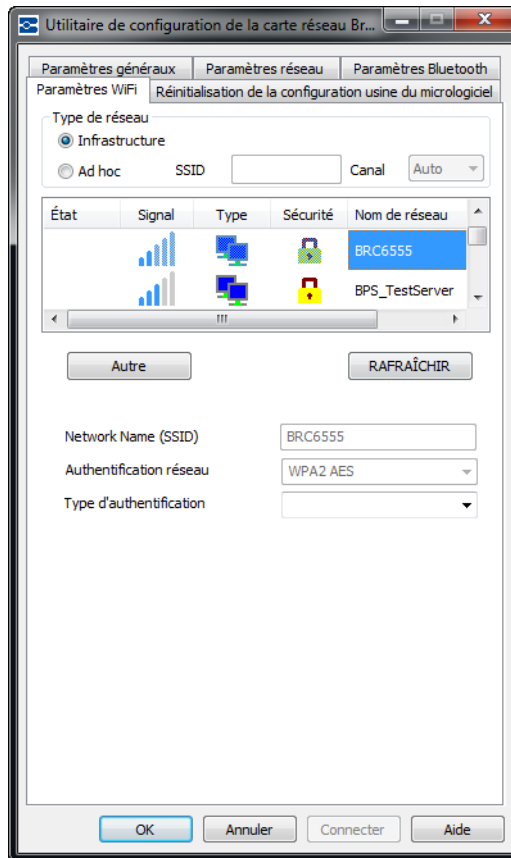
Si le réseau que vous avez sélectionné dans la liste est un réseau personnel, vous devez saisir la clé d'accès du réseau : Le champ Nom du réseau (SSID) n'est pas modifiable.

4. Cliquez sur le champ Clé de réseau et saisissez la clé d'accès.
5. Lorsque vous avez terminé, cliquez sur Suivant.

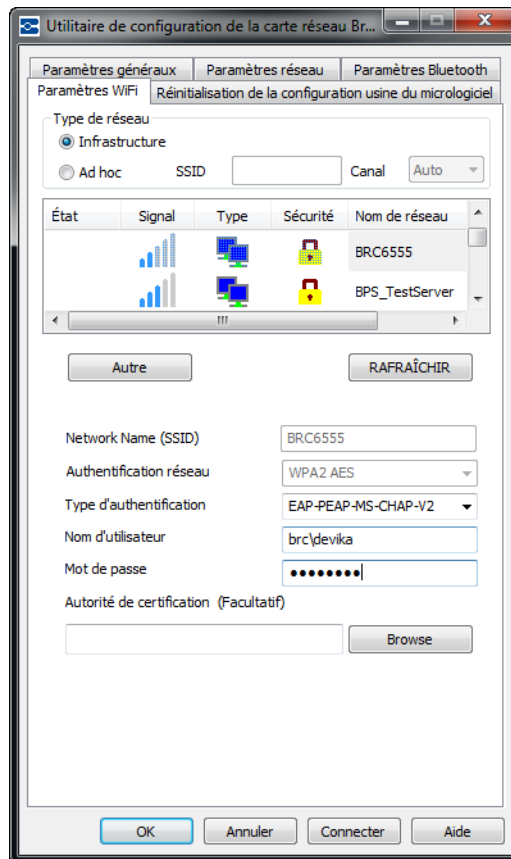


Réseau d'entreprise

Si le réseau que vous avez sélectionné dans la liste est un réseau d'entreprise, vous devez saisir le Type d'authentification, le nom d'utilisateur et le mot de passe. Les champs Nom du réseau (SSID) et authentification du réseau ne sont pas modifiables.

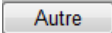


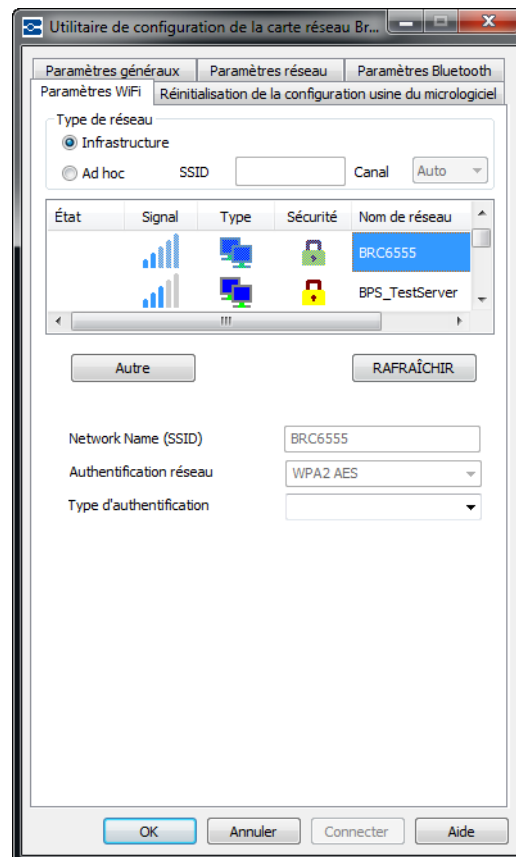
6. Dans le champ Type d'authentification, cliquez sur la flèche bas et sélectionnez le Type d'authentification adéquat.
7. Cliquez sur le champ *Nom d'utilisateur* et saisissez le nom d'utilisateur.
8. Cliquez sur le champ *Mot de passe* et saisissez le mot de passe.
9. Lorsque vous avez terminé, cliquez sur Suivant.



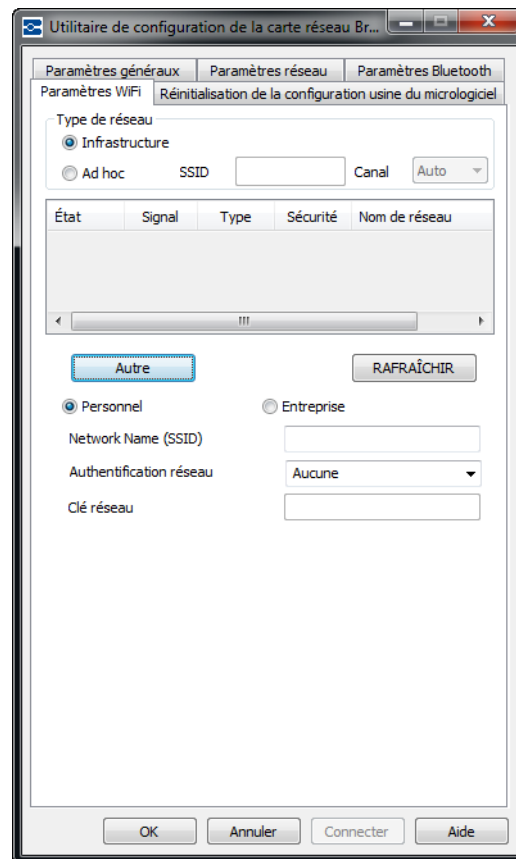
Définir les autres réseaux

Pour définir un réseau absent de la liste :

10. Cliquez sur le bouton  Autre.



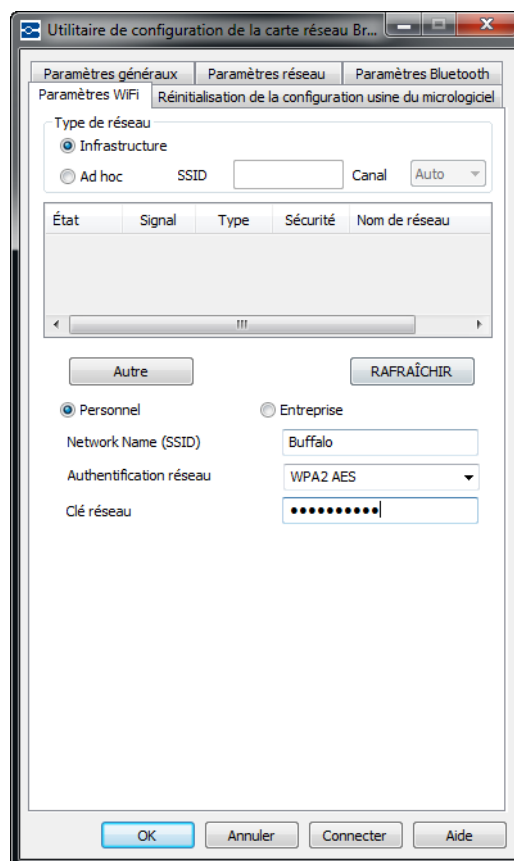
11. Dans l'écran *Autre* réseau, cliquez sur le bouton radio Réseau personnel ou Réseau d'entreprise en fonction de votre réseau.



Réseau personnel

1. Si vous cliquez sur Réseau personnel, saisissez le Nom du réseau (SSID).
2. Cliquez sur la flèche bas et sélectionnez *Type d'authentification*. (Contactez votre administrateur si vous ne connaissez pas le type d'authentification.)

En fonction de l'Authentification réseau sélectionnée, vous devrez peut être fournir une clé d'accès réseau. Consultez le tableau des types et des modes d'authentification [page 14](#) pour en savoir plus.



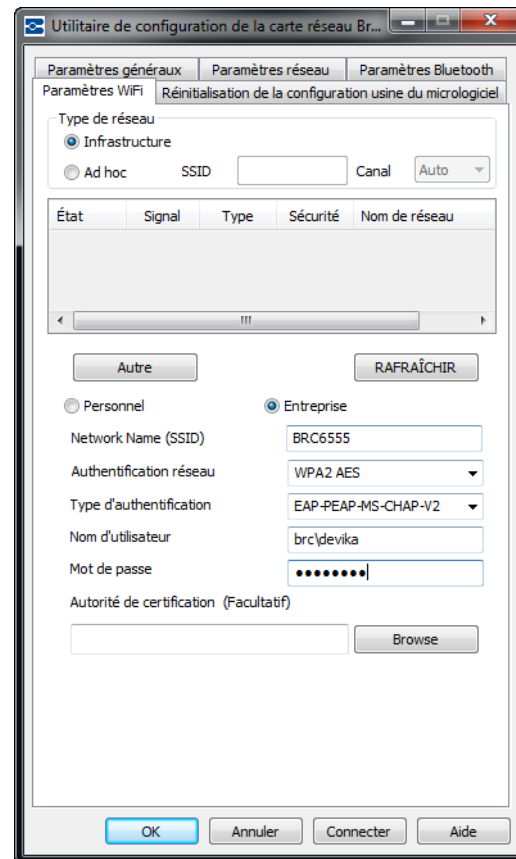
Réseau d'entreprise

Si vous cliquez sur Réseau d'entreprise :

3. Saisissez le nom du réseau (SSID).
4. Dans le champ *Authentification du réseau*, cliquez sur la flèche bas et sélectionnez le mode d'authentification.
5. Dans le champ *Type d'authentification*, cliquez sur la flèche bas et sélectionnez le *Type d'authentification*. (Contactez votre administrateur si vous ne connaissez pas le type d'authentification.)
6. Si besoin est, saisissez le nom d'utilisateur et le mot de passe. Contactez votre administrateur réseau pour savoir si un nom d'utilisateur vous a déjà été attribué.

Note : En fonction du type d'authentification sélectionné, un nom d'utilisateur, un mot de passe et des certificats peuvent, ou non, vous être demandés. Consultez le tableau d'authentification [page 14](#) pour en savoir plus.

7. Cliquez sur Connecter pour accepter les modifications.



Paramètres Bluetooth

L'onglet Paramètres Bluetooth affiche le nom générique de périphérique de la configuration Bluetooth installée dans l'imprimante. Le nom par défaut est Brady. Vous pouvez changer le nom et le code PIN par défaut dans cet onglet.

Nom

Pour modifier le nom :

1. Dans le champ *Nom de l'appareil*, mettez en surbrillance le nom par défaut et remplacez le texte en surbrillance par le nouveau nom.

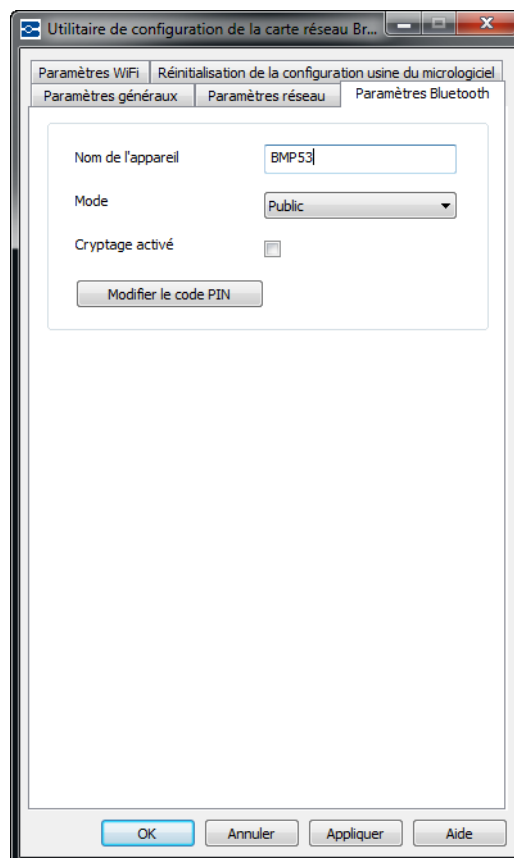
Mode

1. Cliquez sur la flèche vers le bas dans le champ *Mode* pour sélectionner le mode de fonctionnement de votre connexion Bluetooth.

Public - La carte réseau Brady peut être découverte et connectée à n'importe quel périphérique Bluetooth.

Privé - La carte réseau Brady ne peut pas être découverte par les nouveaux périphériques Bluetooth mais peut être connectée.

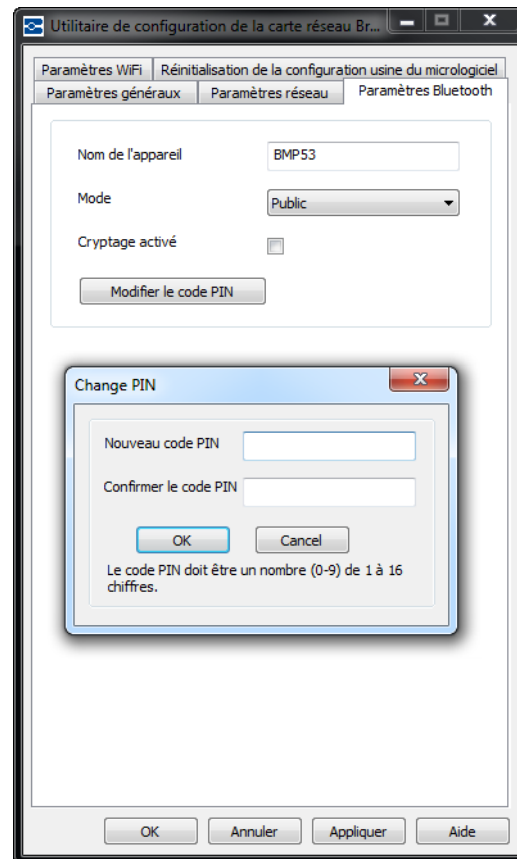
Fermé - La carte réseau Brady ne peut pas être découverte ou connectée.



Code PIN

Un code PIN est nécessaire pour la connexion Bluetooth. Le code PIN par défaut est 0000. Si vous souhaitez changer le code PIN :

1. Cliquez sur le bouton **Modifier le code PIN**.
2. Dans le champ *Nouveau code PIN* : saisissez le nouveau code PIN.
3. Dans le champ *Confirmer le code PIN* : saisissez encore le nouveau code PIN.
4. Cliquez sur **OK** pour accepter le nouveau code PIN et revenir à l'onglet Paramètres Bluetooth.
5. Cliquez encore sur **OK** pour accepter les modifications et quitter la boîte de dialogue.

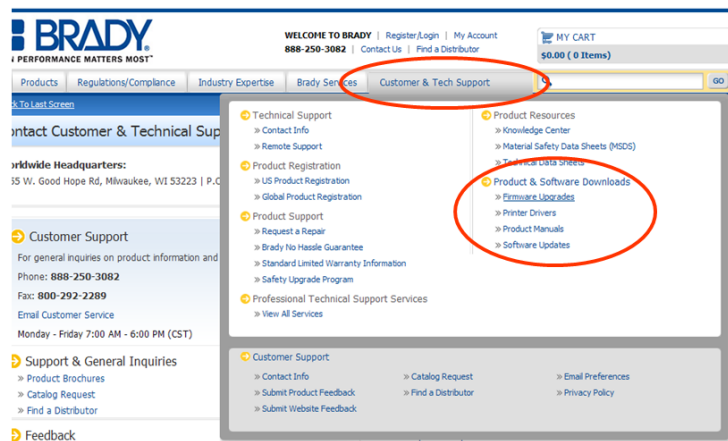


Mise à niveau du micrologiciel/Réinitialisation de la configuration usine

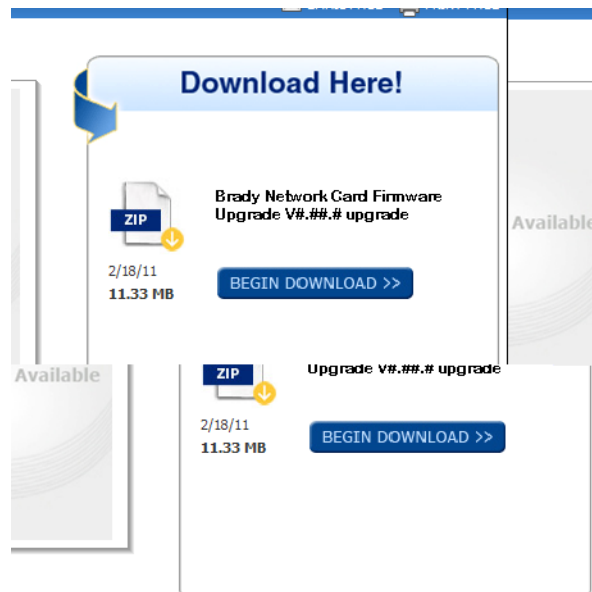
Lorsque de nouvelles versions du micrologiciel sont disponibles, vous pouvez mettre à niveau la carte réseau Brady par l'intermédiaire de l'onglet Mise à niveau du micrologiciel/Réinitialisation de la configuration usine de l'utilitaire de configuration.

Pour mettre à niveau le micrologiciel :

1. Accédez au site web Brady
www.bradyid.com.
2. Cliquez sur Client et support technique.
3. Sous Téléchargement de produits et de logiciels, cliquez sur la mise à niveau du micrologiciel Brady Network Card.



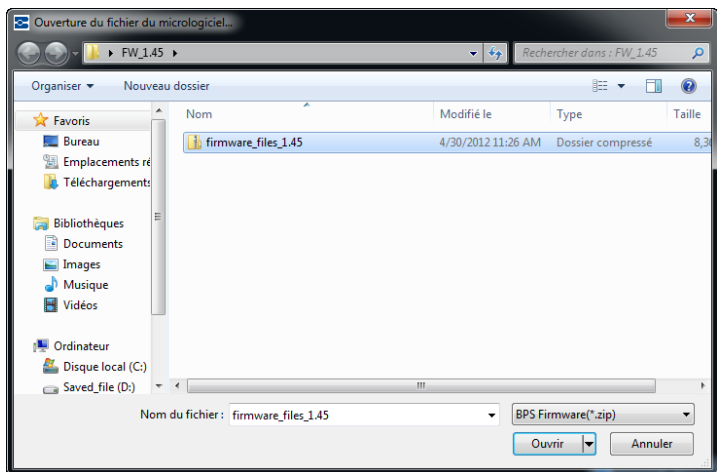
4. Dans la liste qui s'affiche, cliquez sur la mise à niveau à télécharger puis sur le bouton **BEGIN DOWNLOAD >>**.



5. Dans l'écran File Download, cliquez sur Save.



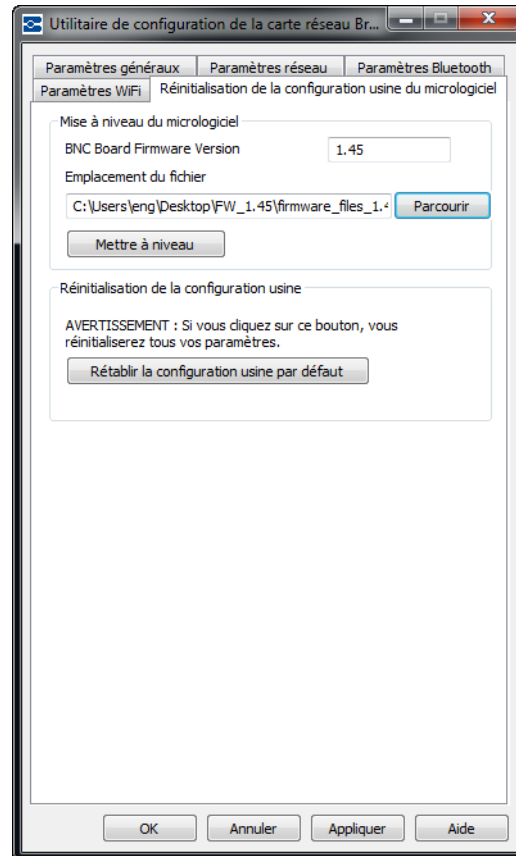
6. Conformément aux procédures Windows standard, déterminez le répertoire où enregistrer les données téléchargées.



7. Dans l'onglet Mise à niveau du micrologiciel à l'écran de l'utilitaire de configuration, cliquez sur le bouton **Parcourir**.
8. Recherchez le répertoire où vous avez enregistré le zip téléchargé, puis cliquez sur **Ouvrir**.
9. Dans l'onglet Mise à niveau du micrologiciel/Réinitialisation de la configuration usine, cliquez sur le bouton **Mettre à niveau**.

La mise à niveau des informations du programme est automatiquement installée sur votre système.

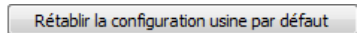
10. Cliquez sur **OK** pour accepter les modifications et quitter la boîte de dialogue.



Réinitialisation de la configuration usine

Si vous souhaitez rétablir tous les paramètres (par défaut) de la configuration d'usine originale :

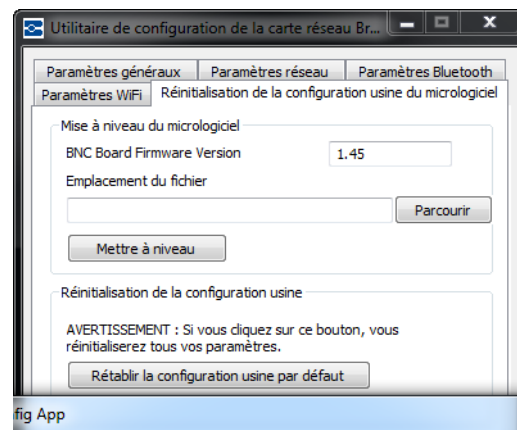
1. Dans l'onglet Mise à niveau du micrologiciel/Réinitialisation de la configuration usine de l'utilitaire de configuration, cliquez sur le bouton




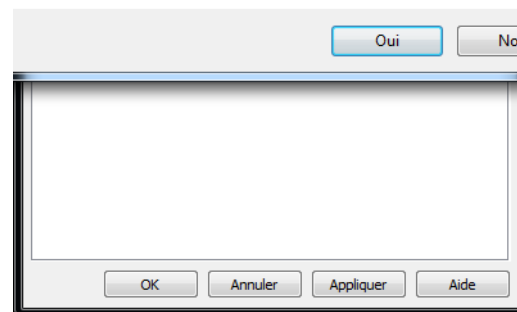
Un message d'avertissement indiquant que tous les paramètres précédemment définis seront supprimés s'affiche.

2. Cliquez sur Oui dans le message d'avertissement si vous souhaitez poursuivre la restauration par défaut.
3. Cliquez sur OK dans la boîte de dialogue pour accepter les modifications et quitter la boîte de dialogue.

Les paramètres précédents sont supprimés. Vous pouvez désormais reconfigurer le réseau et les configurations de la carte.



 La réinitialisation des paramètres usine par défaut entraînera la perte de toutes les tâches d'impression en cours. Voulez-vous continuer ?





Brady Worldwide Inc.

6555 West Good Hope Road

Milwaukee, WI 53223 États-Unis

Téléphone : 414-358-6600 à l'intérieur des États-Unis

Fax : 414-438-6958

Sites web

États-Unis : www.bradyid.com

Canada : www.bradycanada.com

Mexique : www.bradylatinamerica.com

Asie : www.bradycorp.com

Europe : www.bradyeurope.com