

Copyright Notice

Portions of the Brady Network Card are based on the following software libraries.

BlueZ - Bluetooth protocol stack for Linux

Copyright (C) 2000-2001 Qualcomm Incorporated

Copyright (C) 2002-2003 Maxim Krasnyansky <maxk@qualcomm.com>

Copyright (C) 2002-2006 Marcel Holtmann marcel@holtmann.org

WPA Supplicant

Copyright (c) 2003-2006, Jouni Malinen <jkmaline@cc.hut.fi> and contributors All Rights Reserved.

Perl Kit, Version 5

Copyright (C) 1993, 1994, 1995, 1996, 1997, 1998, 1999, 2000, 2001, 2002, 2003, 2004, 2005, 2006 by Larry Wall and others

zlib/libpng

Copyright (C) 1995-2004 Jean-loup Gailly and Mark Adler.

Open Source Licensing Information

The Brady Network Card contains open source software. Given our obligations under these licenses, we make the following copyright notices and license terms available to you. For more information, please visit our open source licensing website at <http://www.bradyid.com/opensource>.

A. The Brady Network Card contains open source software licensed under Version 2 of the GNU General Public License.

GNU GENERAL PUBLIC LICENSE

Version 2, June 1991

Copyright (C) 1989, 1991 Free Software Foundation, Inc., 51 Franklin Street, Fifth Floor, Boston, MA 02110-1301 USA Everyone is permitted to copy and distribute verbatim copies of this license document, but changing it is not allowed.

Preamble

The licenses for most software are designed to take away your freedom to share and change it. By contrast, the GNU General Public License is intended to guarantee your freedom to share and change free software--to make sure the software is free for all its users. This General Public License applies to most of the Free Software Foundation's software and to any other program whose authors commit to using it. (Some other Free Software Foundation software is covered by the GNU Lesser General Public License instead.) You can apply it to your programs, too.

When we speak of free software, we are referring to freedom, not price. Our General Public Licenses are designed to make sure that you have the freedom to distribute copies of free software (and charge for this service if you wish), that you receive source code or can get it if you want it, that you can change the software or use pieces of it in new free programs; and that you know you can do these things.

To protect your rights, we need to make restrictions that forbid anyone to deny you these rights or to ask you to surrender the rights. These restrictions translate to certain responsibilities for you if you distribute copies of the software, or if you modify it.

For example, if you distribute copies of such a program, whether gratis or for a fee, you must give the recipients all the rights that you have. You must make sure that they, too, receive or can get the source code. And you must show them these terms so they know their rights.

We protect your rights with two steps: (1) copyright the software, and (2) offer you this license which gives you legal permission to copy, distribute and/or modify the software.

Also, for each author's protection and ours, we want to make certain that everyone understands that there is no warranty for this free software. If the software is modified by someone else and passed on, we want its recipients to know that what they have is not the original, so that any problems introduced by others will not reflect on the original authors' reputations.

Finally, any free program is threatened constantly by software patents. We wish to avoid the danger that redistributors of a free program will individually obtain patent licenses, in effect making the program proprietary. To prevent this, we have made it clear that any patent must be licensed for everyone's free use or not licensed at all.

The precise terms and conditions for copying, distribution and modification follow.

GNU GENERAL PUBLIC LICENSE
TERMS AND CONDITIONS FOR COPYING, DISTRIBUTION AND MODIFICATION

0. This License applies to any program or other work which contains a notice placed by the copyright holder saying it may be distributed under the terms of this General Public License. The "Program", below, refers to any such program or work, and a "work based on the Program" means either the Program or any derivative work under copyright law:

that is to say, a work containing the Program or a portion of it, either verbatim or with modifications and/or translated into another language. (Hereinafter, translation is included without limitation in the term "modification".) Each licensee is addressed as "you".

Activities other than copying, distribution and modification are not covered by this License; they are outside its scope. The act of running the Program is not restricted, and the output from the Program is covered only if its contents constitute a work based on the Program (independent of having been made by running the Program). Whether that is true depends on what the Program does.

1. You may copy and distribute verbatim copies of the Program's source code as you receive it, in any medium, provided that you conspicuously and appropriately publish on each copy an appropriate copyright notice and disclaimer of warranty; keep intact all the notices that refer to this License and to the absence of any warranty; and give any other recipients of the Program a copy of this License along with the Program.

You may charge a fee for the physical act of transferring a copy, and you may at your option offer warranty protection in exchange for a fee.

2. You may modify your copy or copies of the Program or any portion of it, thus forming a work based on the Program, and copy and distribute such modifications or work under the terms of Section 1 above, provided that you also meet all of these conditions:

a) You must cause the modified files to carry prominent notices stating that you changed the files and the date of any change.

b) You must cause any work that you distribute or publish, that in whole or in part contains or is derived from the Program or any part thereof, to be licensed as a whole at no charge to all third parties under the terms of this License.

c) If the modified program normally reads commands interactively when run, you must cause it, when started running for such interactive use in the most ordinary way, to print or display an announcement including an appropriate copyright notice and a notice that there is no warranty (or else, saying that you provide a warranty) and that users may redistribute the program under these conditions, and telling the user how to view a copy of this License. (Exception: if the Program itself is interactive but does not normally print such an announcement, your work based on the Program is not required to print an announcement.)

These requirements apply to the modified work as a whole. If identifiable sections of that work are not derived from the Program, and can be reasonably considered independent and separate works in themselves, then this License, and its terms, do not apply to those sections when you distribute them as separate works. But when you distribute the same sections as part of a whole which is a work based on the Program, the distribution of the whole must be on the terms of this License, whose permissions for other licensees extend to the entire whole, and thus to each and every part regardless of who wrote it.

Thus, it is not the intent of this section to claim rights or contest your rights to work written entirely by you; rather, the intent is to exercise the right to control the distribution of derivative or collective works based on the Program.

In addition, mere aggregation of another work not based on the Program with the Program (or with a work based on the Program) on a volume of a storage or distribution medium does not bring the other work under the scope of this License.

3. You may copy and distribute the Program (or a work based on it, under Section 2) in object code or executable form under the terms of Sections 1 and 2 above provided that you also do one of the following:

a) Accompany it with the complete corresponding machine-readable source code, which must be distributed under the terms of Sections 1 and 2 above on a medium customarily used for software interchange; or,

b) Accompany it with a written offer, valid for at least three years, to give any third party, for a charge no more than your cost of physically performing source distribution, a complete machine-readable copy of the corresponding source code, to be distributed under the terms of Sections 1 and 2 above on a medium customarily used for software interchange; or,

c) Accompany it with the information you received as to the offer to distribute corresponding source code. (This alternative is allowed only for noncommercial distribution and only if you received the program in object code or executable form with such an offer, in accord with Subsection b above.)

The source code for a work means the preferred form of the work for making modifications to it. For an executable work, complete source code means all the source code for all modules it contains, plus any associated interface definition files, plus the scripts used to control compilation and installation of the executable. However, as a special exception, the source code distributed need not include anything that is normally distributed (in either source or binary form) with the major components (compiler, kernel, and so on) of the operating system on which the executable runs, unless that component itself accompanies the executable.

If distribution of executable or object code is made by offering access to copy from a designated place, then offering equivalent access to copy the source code from the same place counts as distribution of the source code, even though third parties are not compelled to copy the source along with the object code.

4. You may not copy, modify, sublicense, or distribute the Program except as expressly provided under this License. Any attempt otherwise to copy, modify, sublicense or distribute the Program is void, and will automatically terminate your rights under this License. However, parties who have received copies, or rights, from you under this License will not have their licenses terminated so long as such parties remain in full compliance.

5. You are not required to accept this License, since you have not signed it. However, nothing else grants you permission to modify or distribute the Program or its derivative works. These actions are prohibited by law if you do not accept this License. Therefore, by modifying or distributing the Program (or any work based on the Program), you indicate your acceptance of this License to do so, and all its terms and conditions for copying, distributing or modifying the Program or works based on it.

6. Each time you redistribute the Program (or any work based on the Program), the recipient automatically receives a license from the original licensor to copy, distribute or modify the Program subject to these terms and conditions. You may not impose any further restrictions on the recipients' exercise of the rights granted herein. You are not responsible for enforcing compliance by third parties to this License.

7. If, as a consequence of a court judgment or allegation of patent infringement or for any other reason (not limited to patent issues), conditions are imposed on you (whether by court order, agreement or otherwise) that contradict the conditions of this License, they do not excuse you from the conditions of this License. If you cannot distribute so as to satisfy simultaneously your obligations under this License and any other pertinent obligations, then as a consequence you may not distribute the Program at all. For example, if a patent license would not permit royalty-free redistribution of the Program by all those who receive copies directly or indirectly through you, then the only way you could satisfy both it and this License would be to refrain entirely from distribution of the Program.

If any portion of this section is held invalid or unenforceable under any particular circumstance, the balance of the section is intended to apply and the section as a whole is intended to apply in other circumstances.

It is not the purpose of this section to induce you to infringe any patents or other property right claims or to contest validity of any such claims; this section has the sole purpose of protecting the integrity of the free software distribution system, which is implemented by public license practices. Many people have made generous contributions to the wide range of software distributed through that system in reliance on consistent application of that system; it is up to the author/donor to decide if he or she is willing to distribute software through any other system and a licensee cannot impose that choice.

This section is intended to make thoroughly clear what is believed to be a consequence of the rest of this License.

8. If the distribution and/or use of the Program is restricted in certain countries either by patents or by copyrighted interfaces, the original copyright holder who places the Program under this License may add an explicit geographical distribution limitation excluding those countries, so that distribution is permitted only in or among countries not thus excluded. In such case, this License incorporates the limitation as if written in the body of this License.

9. The Free Software Foundation may publish revised and/or new versions of the General Public License from time to time. Such new versions will be similar in spirit to the present version, but may differ in detail to address new problems or concerns.

Each version is given a distinguishing version number. If the Program specifies a version number of this License which applies to it and "any later version", you have the option of following the terms and conditions either of that version or of any later version published by the Free Software Foundation. If the Program does not specify a version number of this License, you may choose any version ever published by the Free Software Foundation.

10. If you wish to incorporate parts of the Program into other free programs whose distribution conditions are different, write to the author to ask for permission. For software which is copyrighted by the Free Software Foundation, write to the Free Software Foundation; we sometimes make exceptions for this. Our decision will be guided by the two goals of preserving the free status of all derivatives of our free software and of promoting the sharing and reuse of software generally.

NO WARRANTY

11. BECAUSE THE PROGRAM IS LICENSED FREE OF CHARGE, THERE IS NO WARRANTY FOR THE PROGRAM, TO THE EXTENT PERMITTED BY APPLICABLE LAW. EXCEPT WHEN OTHERWISE STATED IN WRITING THE COPYRIGHT HOLDERS AND/OR OTHER PARTIES PROVIDE THE PROGRAM "AS IS" WITHOUT WARRANTY OF ANY KIND, EITHER EXPRESSED OR IMPLIED, INCLUDING, BUT NOT LIMITED TO, THE IMPLIED WARRANTIES OF MERCHANTABILITY AND FITNESS FOR A PARTICULAR PURPOSE. THE ENTIRE RISK AS TO THE QUALITY AND PERFORMANCE OF THE PROGRAM IS WITH YOU. SHOULD THE PROGRAM PROVE DEFECTIVE, YOU ASSUME THE COST OF ALL NECESSARY SERVICING, REPAIR OR CORRECTION.

12. IN NO EVENT UNLESS REQUIRED BY APPLICABLE LAW OR AGREED TO IN WRITING WILL ANY COPYRIGHT HOLDER, OR ANY OTHER PARTY WHO MAY MODIFY AND/OR REDISTRIBUTE THE PROGRAM AS PERMITTED ABOVE, BE LIABLE TO YOU FOR DAMAGES, INCLUDING ANY GENERAL, SPECIAL, INCIDENTAL OR CONSEQUENTIAL DAMAGES ARISING OUT OF THE USE OR INABILITY TO USE THE PROGRAM (INCLUDING BUT NOT LIMITED TO LOSS OF DATA OR DATA BEING RENDERED INACCURATE OR LOSSES SUSTAINED BY YOU OR THIRD PARTIES OR A FAILURE OF THE PROGRAM TO OPERATE WITH ANY OTHER PROGRAMS), EVEN IF SUCH HOLDER OR OTHER PARTY HAS BEEN ADVISED OF THE POSSIBILITY OF SUCH DAMAGES.

END OF TERMS AND CONDITIONS

B. The Brady Network Card contains open source software licensed under Version 2.1 of the GNU Lesser General Public License.

GNU LESSER GENERAL PUBLIC LICENSE

Version 2.1, February 1999

Copyright (C) 1991, 1999 Free Software Foundation, Inc. 51 Franklin St, Fifth Floor, Boston, MA 02110-1301 USA Everyone is permitted to copy and distribute verbatim copies of this license document, but changing it is not allowed.

[This is the first released version of the Lesser GPL. It also counts as the successor of the GNU Library Public License, version 2, hence the version number 2.1.]

Preamble

The licenses for most software are designed to take away your freedom to share and change it. By contrast, the GNU General Public Licenses are intended to guarantee your freedom to share and change free software--to make sure the software is free for all its users.

This license, the Lesser General Public License, applies to some specially designated software packages--typically libraries--of the Free Software Foundation and other authors who decide to use it. You can use it too, but we suggest you first think carefully about whether this license or the ordinary General Public License is the better strategy to use in any particular case, based on the explanations below.

When we speak of free software, we are referring to freedom of use, not price. Our General Public Licenses are designed to make sure that you have the freedom to distribute copies of free software (and charge for this service if you wish); that you receive source code or can get it if you want it; that you can change the software and use pieces of it in new free programs; and that you are informed that you can do these things.

To protect your rights, we need to make restrictions that forbid distributors to deny you these rights or to ask you to surrender these rights. These restrictions translate to certain responsibilities for you if you distribute copies of the library or if you modify it.

For example, if you distribute copies of the library, whether gratis or for a fee, you must give the recipients all the rights that we gave you. You must make sure that they, too, receive or can get the source code. If you link other code with the library, you must provide complete object files to the recipients, so that they can relink them with the library after making changes to the library and recompiling it. And you must show them these terms so they know their rights.

We protect your rights with a two-step method: (1) we copyright the library, and (2) we offer you this license, which gives you legal permission to copy, distribute and/or modify the library.

To protect each distributor, we want to make it very clear that there is no warranty for the free library. Also, if the library is modified by someone else and passed on, the recipients should know that what they have is not the original version, so that the original author's reputation will not be affected by problems that might be introduced by others. Finally, software patents pose a constant threat to the existence of any free program. We wish to make sure that a company cannot effectively restrict the users of a free program by obtaining a restrictive license from a patent holder. Therefore, we insist that any patent license obtained for a version of the library must be consistent with the full freedom of use specified in this license.

Most GNU software, including some libraries, is covered by the ordinary GNU General Public License. This license, the GNU Lesser General Public License, applies to certain designated libraries, and is quite different from the ordinary General Public License. We use this license for certain libraries in order to permit linking those libraries into non-free programs.

When a program is linked with a library, whether statically or using a shared library, the combination of the two is legally speaking a combined work, a derivative of the original library. The ordinary General Public License therefore permits such linking only if the entire combination fits its criteria of freedom. The Lesser General Public License permits more lax criteria for linking other code with the library.

We call this license the "Lesser" General Public License because it does Less to protect the user's freedom than the ordinary General Public License. It also provides other free software developers Less of an advantage over competing non-free programs. These disadvantages are the reason we use the ordinary General Public License for many libraries. However, the Lesser license provides advantages in certain special circumstances.

For example, on rare occasions, there may be a special need to encourage the widest possible use of a certain library, so that it becomes a de-facto standard. To achieve this, non-free programs must be allowed to use the library. A more frequent case is that a free library does the same job as widely used non-free libraries. In this case, there is little to gain by limiting the free library to free software only, so we use the Lesser General Public License.

In other cases, permission to use a particular library in non-free programs enables a greater number of people to use a large body of free software. For example, permission to use the GNU C Library in non-free programs enables many more people to use the whole GNU operating system, as well as its variant, the GNU/Linux operating system.

Although the Lesser General Public License is Less protective of the users' freedom, it does ensure that the user of a program that is linked with the Library has the freedom and the wherewithal to run that program using a modified version of the Library.

The precise terms and conditions for copying, distribution and modification follow. Pay close attention to the difference between a "work based on the library" and a "work that uses the library". The former contains code derived from the library, whereas the latter must be combined with the library in order to run.

GNU LESSER GENERAL PUBLIC LICENSE TERMS AND CONDITIONS FOR COPYING, DISTRIBUTION AND MODIFICATION

0. This License Agreement applies to any software library or other program which contains a notice placed by the copyright holder or other authorized party saying it may be distributed under the terms of this Lesser General Public License (also called "this License"). Each licensee is addressed as "you".

A "library" means a collection of software functions and/or data prepared so as to be conveniently linked with application programs (which use some of those functions and data) to form executables.

The "Library", below, refers to any such software library or work which has been distributed under these terms. A "work based on the Library" means either the Library or any derivative work under copyright law: that is to say, a work containing the Library or a portion of it, either verbatim or with modifications and/or translated straightforwardly into another language. (Hereinafter, translation is included without limitation in the term "modification".)

"Source code" for a work means the preferred form of the work for making modifications to it. For a library, complete source code means all the source code for all modules it contains, plus any associated interface definition files, plus the scripts used to control compilation and installation of the library.

Activities other than copying, distribution and modification are not covered by this License; they are outside its scope. The act of running a program using the Library is not restricted, and output from such a program is covered only if its contents constitute a work based on the Library (independent of the use of the Library in a tool for writing it). Whether that is true depends on what the Library does and what the program that uses the Library does.

1. You may copy and distribute verbatim copies of the Library's complete source code as you receive it, in any medium, provided that you conspicuously and appropriately publish on each copy an appropriate copyright notice and disclaimer of warranty; keep intact all the notices that refer to this License and to the absence of any warranty; and distribute a copy of this License along with the Library.

You may charge a fee for the physical act of transferring a copy, and you may at your option offer warranty protection in exchange for a fee.

2. You may modify your copy or copies of the Library or any portion of it, thus forming a work based on the Library, and copy and distribute such modifications or work under the terms of Section 1 above, provided that you also meet all of these conditions:

- a) The modified work must itself be a software library.
- b) You must cause the files modified to carry prominent notices stating that you changed the files and the date of any change.
- c) You must cause the whole of the work to be licensed at no charge to all third parties under the terms of this License.

d) If a facility in the modified Library refers to a function or a table of data to be supplied by an application program that uses the facility, other than as an argument passed when the facility is invoked, then you must make a good faith effort to ensure that, in the event an application does not supply such function or table, the facility still operates, and performs whatever part of its purpose remains meaningful.

(For example, a function in a library to compute square roots has a purpose that is entirely well-defined independent of the application. Therefore, Subsection 2d requires that any application-supplied function or table used by this function must be optional: if the application does not supply it, the square root function must still compute square roots.)

These requirements apply to the modified work as a whole. If identifiable sections of that work are not derived from the Library, and can be reasonably considered independent and separate works in themselves, then this License, and its terms, do not apply to those sections when you distribute them as separate works. But when you distribute the same sections as part of a whole which is a work based on the Library, the distribution of the whole must be on the terms of this License, whose permissions for other licensees extend to the entire whole, and thus to each and every part regardless of who wrote it.

Thus, it is not the intent of this section to claim rights or contest your rights to work written entirely by you; rather, the intent is to exercise the right to control the distribution of derivative or collective works based on the Library.

In addition, mere aggregation of another work not based on the Library with the Library (or with a work based on the Library) on a volume of a storage or distribution medium does not bring the other work under the scope of this License.

3. You may opt to apply the terms of the ordinary GNU General Public License instead of this License to a given copy of the Library. To do this, you must alter all the notices that refer to this License, so that they refer to the ordinary GNU General Public License, version 2, instead of to this License. (If a newer version than version 2 of the ordinary GNU General Public License has appeared, then you can specify that version instead if you wish.) Do not make any other change in these notices.

Once this change is made in a given copy, it is irreversible for that copy, so the ordinary GNU General Public License applies to all subsequent copies and derivative works made from that copy.

This option is useful when you wish to copy part of the code of the Library into a program that is not a library.

4. You may copy and distribute the Library (or a portion or derivative of it, under Section 2) in object code or executable form under the terms of Sections 1 and 2 above provided that you accompany it with the complete corresponding machine-readable source code, which must be distributed under the terms of Sections 1 and 2 above on a medium customarily used for software interchange.

If distribution of object code is made by offering access to copy from a designated place, then offering equivalent access to copy the source code from the same place satisfies the requirement to distribute the source code, even though third parties are not compelled to copy the source along with the object code.

5. A program that contains no derivative of any portion of the Library, but is designed to work with the Library by being compiled or linked with it, is called a "work that uses the Library". Such a work, in isolation, is not a derivative work of the Library, and therefore falls outside the scope of this License.

However, linking a "work that uses the Library" with the Library creates an executable that is a derivative of the Library (because it contains portions of the Library), rather than a "work that uses the library". The executable is therefore covered by this License. Section 6 states terms for distribution of such executables.

When a "work that uses the Library" uses material from a header file that is part of the Library, the object code for the work may be a derivative work of the Library even though the source code is not. Whether this is true is especially significant if the work can be linked without the Library, or if the work is itself a library. The threshold for this to be true is not precisely defined by law.

If such an object file uses only numerical parameters, data structure layouts and accessors, and small macros and small inline functions (ten lines or less in length), then the use of the object file is unrestricted, regardless of whether it is legally a derivative work. (Executables containing this object code plus portions of the Library will still fall under Section 6.)

Otherwise, if the work is a derivative of the Library, you may distribute the object code for the work under the terms of Section 6. Any executables containing that work also fall under Section 6, whether or not they are linked directly with the Library itself.

6. As an exception to the Sections above, you may also combine or link a "work that uses the Library" with the Library to produce a work containing portions of the Library, and distribute that work under terms of your choice, provided that the terms permit modification of the work for the customer's own use and reverse engineering for debugging such modifications.

You must give prominent notice with each copy of the work that the Library is used in it and that the Library and its use are covered by this License. You must supply a copy of this License. If the work during execution displays copyright notices, you must include the copyright notice for the Library among them, as well as a reference directing the user to the copy of this License. Also, you must do one of these things:

- a) Accompany the work with the complete corresponding machine-readable source code for the Library including whatever changes were used in the work (which must be distributed under Sections 1 and 2 above); and, if the work is an executable linked with the Library, with the complete machine-readable "work that uses the Library", as object code and/or source code, so that the user can modify the Library and then relink to produce a modified executable containing the modified Library. (It is understood that the user who changes the contents of definitions files in the Library will not necessarily be able to recompile the application to use the modified definitions.)
- b) Use a suitable shared library mechanism for linking with the Library. A suitable mechanism is one that (1) uses at run time a copy of the library already present on the user's computer system, rather than copying library functions into the executable, and (2) will operate properly with a modified version of the library, if the user installs one, as long as the modified version is interface-compatible with the version that the work was made with.
- c) Accompany the work with a written offer, valid for at least three years, to give the same user the materials specified in Subsection 6a, above, for a charge no more than the cost of performing this distribution.
- d) If distribution of the work is made by offering access to copy from a designated place, offer equivalent access to copy the above specified materials from the same place.
- e) Verify that the user has already received a copy of these materials or that you have already sent this user a copy.

For an executable, the required form of the "work that uses the Library" must include any data and utility programs needed for reproducing the executable from it. However, as a special exception, the materials to be distributed need not include anything that is normally distributed (in either source or binary form) with the major components (compiler, kernel, and so on) of the operating system on which the executable runs, unless that component itself accompanies the executable.

It may happen that this requirement contradicts the license restrictions of other proprietary libraries that do not normally accompany the operating system. Such a contradiction means you cannot use both them and the Library together in an executable that you distribute.

7. You may place library facilities that are a work based on the Library side-by-side in a single library together with other library facilities not covered by this License, and distribute such a combined library, provided that the separate distribution of the work based on the Library and of the other library facilities is otherwise permitted, and provided that you do these two things:

a) Accompany the combined library with a copy of the same work based on the Library, uncombined with any other library facilities. This must be distributed under the terms of the Sections above.

b) Give prominent notice with the combined library of the fact that part of it is a work based on the Library, and explaining where to find the accompanying uncombined form of the same work.

8. You may not copy, modify, sublicense, link with, or distribute the Library except as expressly provided under this License. Any attempt otherwise to copy, modify, sublicense, link with, or distribute the Library is void, and will automatically terminate your rights under this License. However, parties who have received copies, or rights, from you under this License will not have their licenses terminated so long as such parties remain in full compliance.

9. You are not required to accept this License, since you have not signed it. However, nothing else grants you permission to modify or distribute the Library or its derivative works. These actions are prohibited by law if you do not accept this License. Therefore, by modifying or distributing the Library (or any work based on the Library), you indicate your acceptance of this License to do so, and all its terms and conditions for copying, distributing or modifying the Library or works based on it.

10. Each time you redistribute the Library (or any work based on the Library), the recipient automatically receives a license from the original licensor to copy, distribute, link with or modify the Library subject to these terms and conditions. You may not impose any further restrictions on the recipients' exercise of the rights granted herein. You are not responsible for enforcing compliance by third parties with this License.

11. If, as a consequence of a court judgment or allegation of patent infringement or for any other reason (not limited to patent issues), conditions are imposed on you (whether by court order, agreement or otherwise) that contradict the conditions of this License, they do not excuse you from the conditions of this License. If you cannot distribute so as to satisfy simultaneously your obligations under this License and any other pertinent obligations, then as a consequence you may not distribute the Library at all. For example, if a patent license would not permit royalty-free redistribution of the Library by all those who receive copies directly or indirectly through you, then the only way you could satisfy both it and this License would be to refrain entirely from distribution of the Library.

If any portion of this section is held invalid or unenforceable under any particular circumstance, the balance of the section is intended to apply, and the section as a whole is intended to apply in other circumstances.

It is not the purpose of this section to induce you to infringe any patents or other property right claims or to contest validity of any such claims; this section has the sole purpose of protecting the integrity of the free software distribution system which is implemented by public license practices. Many people have made generous contributions to the wide range of software distributed through that system in reliance on consistent application of that system; it is up to the author/donor to decide if he or she is willing to distribute software through any other system and a licensee cannot impose that choice.

This section is intended to make thoroughly clear what is believed to be a consequence of the rest of this License.

12. If the distribution and/or use of the Library is restricted in certain countries either by patents or by copyrighted interfaces, the original copyright holder who places the Library under this License may add an explicit geographical distribution limitation excluding those countries, so that distribution is permitted only in or among countries not thus excluded. In such case, this License incorporates the limitation as if written in the body of this License.

13. The Free Software Foundation may publish revised and/or new versions of the Lesser General Public License from time to time. Such new versions will be similar in spirit to the present version, but may differ in detail to address new problems or concerns.

Each version is given a distinguishing version number. If the Library specifies a version number of this License which applies to it and "any later version", you have the option of following the terms and conditions either of that version or of any later version published by the Free Software Foundation. If the Library does not specify a license version number, you may choose any version ever published by the Free Software Foundation.

14. If you wish to incorporate parts of the Library into other free programs whose distribution conditions are incompatible with these, write to the author to ask for permission. For software which is copyrighted by the Free Software Foundation, write to the Free Software Foundation; we sometimes make exceptions for this. Our decision will be guided by the two goals of preserving the free status of all derivatives of our free software and of promoting the sharing and reuse of software generally.

NO WARRANTY

15. BECAUSE THE LIBRARY IS LICENSED FREE OF CHARGE, THERE IS NO WARRANTY FOR THE LIBRARY, TO THE EXTENT PERMITTED BY APPLICABLE LAW. EXCEPT WHEN OTHERWISE STATED IN WRITING THE COPYRIGHT HOLDERS AND/OR OTHER PARTIES PROVIDE THE LIBRARY "AS IS" WITHOUT WARRANTY OF ANY KIND, EITHER EXPRESSED OR IMPLIED, INCLUDING, BUT NOT LIMITED TO, THE IMPLIED WARRANTIES OF MERCHANTABILITY AND FITNESS FOR A PARTICULAR PURPOSE. THE ENTIRE RISK AS TO THE QUALITY AND PERFORMANCE OF THE LIBRARY IS WITH YOU. SHOULD THE LIBRARY PROVE DEFECTIVE, YOU ASSUME THE COST OF ALL NECESSARY SERVICING, REPAIR OR CORRECTION.

16. IN NO EVENT UNLESS REQUIRED BY APPLICABLE LAW OR AGREED TO IN WRITING WILL ANY COPYRIGHT HOLDER, OR ANY OTHER PARTY WHO MAY MODIFY AND/OR REDISTRIBUTE THE LIBRARY AS PERMITTED ABOVE, BE LIABLE TO YOU FOR DAMAGES, INCLUDING ANY GENERAL, SPECIAL, INCIDENTAL OR CONSEQUENTIAL DAMAGES ARISING OUT OF THE USE OR INABILITY TO USE THE LIBRARY (INCLUDING BUT NOT LIMITED TO LOSS OF DATA OR DATA BEING RENDERED INACCURATE OR LOSSES SUSTAINED BY YOU OR THIRD PARTIES OR A FAILURE OF THE LIBRARY TO OPERATE WITH ANY OTHER SOFTWARE), EVEN IF SUCH HOLDER OR OTHER PARTY HAS BEEN ADVISED OF THE POSSIBILITY OF SUCH DAMAGES.

C. The Brady Network Card contains open source software licensed under the OpenSSL License.

Copyright (c) 1998-2007 The OpenSSL Project. All rights reserved.

Redistribution and use in source and binary forms, with or without modification, are permitted provided that the following conditions are met:

1. Redistributions of source code must retain the above copyright notice, this list of conditions and the following disclaimer. 2. Redistributions in binary form must reproduce the above copyright notice, this list of conditions and the following disclaimer in the documentation and/or other materials provided with the distribution. 3. All advertising materials mentioning features or use of this software must display the following acknowledgment: "This product includes software developed by the OpenSSL Project for use in the OpenSSL Toolkit. (<http://www.openssl.org/>)" 4. The names "OpenSSL Toolkit" and "OpenSSL Project" must not be used to endorse or promote products derived from this software without prior written permission. For written permission, please contact openssl-core@openssl.org. 5. Products derived from this software may not be called "OpenSSL" nor may "OpenSSL" appear in their names without prior written permission of the OpenSSL Project. 6. Redistributions of any form whatsoever must retain the following acknowledgment: "This product includes software developed by the OpenSSL Project for use in the OpenSSL Toolkit (<http://www.openssl.org/>)"

THIS SOFTWARE IS PROVIDED BY THE OpenSSL PROJECT ``AS IS" AND ANY EXPRESSED OR IMPLIED WARRANTIES, INCLUDING, BUT NOT LIMITED TO, THE IMPLIED WARRANTIES OF MERCHANTABILITY AND FITNESS FOR A PARTICULAR PURPOSE ARE DISCLAIMED. IN NO EVENT SHALL THE OpenSSL PROJECT OR ITS CONTRIBUTORS BE LIABLE FOR ANY DIRECT, INDIRECT, INCIDENTAL, SPECIAL, EXEMPLARY, OR CONSEQUENTIAL DAMAGES (INCLUDING, BUT NOT LIMITED TO, PROCUREMENT OF SUBSTITUTE GOODS OR SERVICES; LOSS OF USE, DATA, OR PROFITS; OR BUSINESS INTERRUPTION HOWEVER CAUSED AND ON ANY THEORY OF LIABILITY, WHETHER IN CONTRACT, STRICT LIABILITY, OR TORT (INCLUDING NEGLIGENCE OR OTHERWISE) ARISING IN ANY WAY OUT OF THE USE OF THIS SOFTWARE, EVEN IF ADVISED OF THE POSSIBILITY OF SUCH DAMAGE.

D. This product includes cryptographic software written by Eric Young (eay@cryptsoft.com). This product includes software written by Tim Hudson (tjh@cryptsoft.com).

Copyright (C) 1995-1998 Eric Young (eay@cryptsoft.com)

All rights reserved. This package is an SSL implementation written by Eric Young (eay@cryptsoft.com).

The implementation was written so as to conform with Netscapes SSL. This library is free for commercial and non-commercial use as long as the following conditions are adhered to. The following conditions apply to all code found in this distribution, be it the RC4, RSA, lhash, DES, etc., code; not just the SSL code. The SSL documentation included with this distribution is covered by the same copyright terms except that the holder is Tim Hudson (tjh@cryptsoft.com). Copyright remains Eric Young's, and as such any Copyright notices in the code are not to be removed. If this package is used in a product, Eric Young should be given attribution as the author of the parts of the library used. This can be in the form of a textual message at program startup or in documentation (online or textual) provided with the package.

Redistribution and use in source and binary forms, with or without modification, are permitted provided that the following conditions are met:

1. Redistributions of source code must retain the copyright notice, this list of conditions and the following disclaimer.

2. Redistributions in binary form must reproduce the above copyright notice, this list of conditions and the following disclaimer in the documentation and/or other materials provided with the distribution. 3. All advertising materials mentioning features or use of this software must display the following acknowledgement:

"This product includes cryptographic software written by Eric Young (eay@cryptsoft.com)" The word 'cryptographic' can be left out if the routines from the library being used are not cryptographic related :-). 4. If you include any Windows specific code (or a derivative thereof) from the apps directory (application code) you must include an acknowledgement: "This product includes software written by Tim Hudson (tjh@cryptsoft.com)"

THIS SOFTWARE IS PROVIDED BY ERIC YOUNG ``AS IS" AND ANY EXPRESS OR IMPLIED WARRANTIES, INCLUDING, BUT NOT LIMITED TO, THE IMPLIED WARRANTIES OF MERCHANTABILITY AND FITNESS FOR A PARTICULAR PURPOSE ARE DISCLAIMED. IN NO EVENT SHALL THE AUTHOR OR CONTRIBUTORS BE LIABLE FOR ANY DIRECT, INDIRECT, INCIDENTAL, SPECIAL, EXEMPLARY, OR CONSEQUENTIAL DAMAGES (INCLUDING, BUT NOT LIMITED TO, PROCUREMENT OF SUBSTITUTE GOODS OR SERVICES; LOSS OF USE, DATA, OR PROFITS; OR BUSINESS INTERRUPTION) HOWEVER CAUSED AND ON ANY THEORY OF LIABILITY, WHETHER IN CONTRACT, STRICT LIABILITY, OR TORT (INCLUDING NEGLIGENCE OR OTHERWISE) ARISING IN ANY WAY OUT OF THE USE OF THIS SOFTWARE, EVEN IF ADVISED OF THE POSSIBILITY OF SUCH DAMAGE.

The license and distribution terms for any publically available version or derivative of this code cannot be changed. i.e. this code cannot simply be copied and put under another distribution license [including the GNU Public License.]

E. The Brady Network Card contains open source software licensed under the dropbear license.

Dropbear contains a number of components from different sources, hence there are a few licenses and authors involved. All licenses are fairly non-restrictive. The majority of code is written by Matt Johnston, under the license below. Portions of the client-mode work are (c) 2004 Mihnea Stoenescu, under the same license:

Copyright (c) 2002-2008 Matt Johnston. Portions copyright (c) 2004 Mihnea Stoenescu. All rights reserved.

Permission is hereby granted, free of charge, to any person obtaining a copy of this software and associated documentation files (the "Software"), to deal in the Software without restriction, including without limitation the rights to use, copy, modify, merge, publish, distribute, sublicense, and/or sell copies of the Software, and to permit persons to whom the Software is furnished to do so, subject to the following conditions:

The above copyright notice and this permission notice shall be included in all copies or substantial portions of the Software.

THE SOFTWARE IS PROVIDED "AS IS", WITHOUT WARRANTY OF ANY KIND, EXPRESS OR IMPLIED, INCLUDING BUT NOT LIMITED TO THE WARRANTIES OF MERCHANTABILITY, FITNESS FOR A PARTICULAR PURPOSE AND NONINFRINGEMENT. IN NO EVENT SHALL THE AUTHORS OR COPYRIGHT HOLDERS BE LIABLE FOR ANY CLAIM, DAMAGES OR OTHER LIABILITY, WHETHER IN AN ACTION OF CONTRACT, TORT OR OTHERWISE, ARISING FROM, OUT OF OR IN CONNECTION WITH THE SOFTWARE OR THE USE OR OTHER DEALINGS IN THE SOFTWARE.

LibTomCrypt and LibTomMath are written by Tom St Denis, and are Public Domain.

PuTTY is copyright 1997-2003 Simon Tatham.

Portions copyright Robert de Bath, Joris van Rantwijk, Delian Delchev, Andreas Schultz, Jeroen Massar, Wez Furlong, Nicolas Barry, Justin Bradford, and CORE SDI S.A.

Permission is hereby granted, free of charge, to any person obtaining a copy of this software and associated documentation files (the "Software"), to deal in the Software without restriction, including without limitation the rights to use, copy, modify, merge, publish, distribute, sublicense, and/or sell copies of the Software, and to permit persons to whom the Software is furnished to do so, subject to the following conditions:

The above copyright notice and this permission notice shall be included in all copies or substantial portions of the Software.

THE SOFTWARE IS PROVIDED "AS IS", WITHOUT WARRANTY OF ANY KIND, EXPRESS OR IMPLIED, INCLUDING BUT NOT LIMITED TO THE WARRANTIES OF MERCHANTABILITY, FITNESS FOR A PARTICULAR PURPOSE AND NONINFRINGEMENT. IN NO EVENT SHALL THE COPYRIGHT HOLDERS BE LIABLE FOR ANY CLAIM, DAMAGES OR OTHER LIABILITY, WHETHER IN AN ACTION OF CONTRACT, TORT OR OTHERWISE, ARISING FROM, OUT OF OR IN CONNECTION WITH THE SOFTWARE OR THE USE OR OTHER DEALINGS IN THE SOFTWARE.

F. The Brady Network Card contains open source software licensed under the Apache License Version 2.0.

The majority of the source code in the mDNSResponder project is licensed under the terms of the Apache License, Version 2.0, available from: <<http://www.apache.org/licenses/LICENSE-2.0>>

Apache License

Version 2.0, January 2004

<http://www.apache.org/licenses/>

TERMS AND CONDITIONS FOR USE, REPRODUCTION, AND DISTRIBUTION

1. Definitions.

"License" shall mean the terms and conditions for use, reproduction, and distribution as defined by Sections 1 through 9 of this document.

"Licensor" shall mean the copyright owner or entity authorized by the copyright owner that is granting the License.

"Legal Entity" shall mean the union of the acting entity and all other entities that control, are controlled by, or are under common control with that entity. For the purposes of this definition, "control" means (i) the power, direct or indirect, to cause the direction or management of such entity, whether by contract or otherwise, or (ii) ownership of fifty percent (50%) or more of the outstanding shares, or (iii) beneficial ownership of such entity.

"You" (or "Your") shall mean an individual or Legal Entity exercising permissions granted by this License.

"Source" form shall mean the preferred form for making modifications, including but not limited to software source code, documentation source, and configuration files.

"Object" form shall mean any form resulting from mechanical transformation or translation of a Source form, including but not limited to compiled object code, generated documentation, and conversions to other media types.

"Work" shall mean the work of authorship, whether in Source or Object form, made available under the License, as indicated by a copyright notice that is included in or attached to the work (an example is provided in the Appendix below).

"Derivative Works" shall mean any work, whether in Source or Object form, that is based on (or derived from) the Work and for which the editorial revisions, annotations, elaborations, or other modifications represent, as a whole, an original work of authorship. For the purposes of this License, Derivative Works shall not include works that remain separable from, or merely link (or bind by name) to the interfaces of, the Work and Derivative Works thereof.

"Contribution" shall mean any work of authorship, including the original version of the Work and any modifications or additions to that Work or Derivative Works thereof, that is intentionally submitted to Licensor for inclusion in the Work by the copyright owner or by an individual or Legal Entity authorized to submit on behalf of the copyright owner. For the purposes of this definition, "submitted" means any form of electronic, verbal, or written communication sent to the Licensor or its representatives, including but not limited to communication on electronic mailing lists, source code control systems, and issue tracking systems that are managed by, or on behalf of, the Licensor for the purpose of discussing and improving the Work, but excluding communication that is conspicuously marked or otherwise designated in writing by the copyright owner as "Not a Contribution."

"Contributor" shall mean Licensor and any individual or Legal Entity on behalf of whom a Contribution has been received by Licensor and subsequently incorporated within the Work.

2. Grant of Copyright License. Subject to the terms and conditions of this License, each Contributor hereby grants to You a perpetual, worldwide, non-exclusive, no-charge, royalty-free, irrevocable copyright license to reproduce, prepare Derivative Works of, publicly display, publicly perform, sublicense, and distribute the Work and such Derivative Works in Source or Object form.

3. Grant of Patent License. Subject to the terms and conditions of this License, each Contributor hereby grants to You a perpetual, worldwide, non-exclusive, no-charge, royalty-free, irrevocable (except as stated in this section) patent license to make, have made, use, offer to sell, sell, import, and otherwise transfer the Work, where such license applies only to those patent claims licensable by such Contributor that are necessarily infringed by their Contribution(s) alone or by combination of their Contribution(s) with the Work to which such Contribution(s) was submitted. If You institute patent litigation against any entity (including a cross-claim or counterclaim in a lawsuit) alleging that the Work or a Contribution incorporated within the Work constitutes direct or contributory patent infringement, then any patent licenses granted to You under this License for that Work shall terminate as of the date such litigation is filed.

4. Redistribution. You may reproduce and distribute copies of the Work or Derivative Works thereof in any medium, with or without modifications, and in Source or Object form, provided that You meet the following conditions:

You must give any other recipients of the Work or Derivative Works a copy of this License; and

You must cause any modified files to carry prominent notices stating that You changed the files; and

You must retain, in the Source form of any Derivative Works that You distribute, all copyright, patent, trademark, and attribution notices from the Source form of the Work, excluding those notices that do not pertain to any part of the Derivative Works; and

If the Work includes a "NOTICE" text file as part of its distribution, then any Derivative Works that You distribute must include a readable copy of the attribution notices contained within such NOTICE file, excluding those notices that do not pertain to any part of the Derivative Works, in at least one of the following places: within a NOTICE text file distributed as part of the Derivative Works; within the Source form or documentation, if provided along with the Derivative Works; or, within a display generated by the Derivative Works, if and wherever such third-party notices normally appear. The contents of the NOTICE file are for informational purposes only and do not modify the License. You may add Your own attribution notices within Derivative Works that You distribute, alongside or as an addendum to the NOTICE text from the Work, provided that such additional attribution notices cannot be construed as modifying the License. You may add Your own copyright statement to Your modifications and may provide additional or different license terms and conditions for use, reproduction, or distribution of Your modifications, or for any such Derivative Works as a whole, provided Your use, reproduction, and distribution of the Work otherwise complies with the conditions stated in this License.

5. Submission of Contributions. Unless You explicitly state otherwise, any Contribution intentionally submitted for inclusion in the Work by You to the Licensor shall be under the terms and conditions of this License, without any additional terms or conditions. Notwithstanding the above, nothing herein shall supersede or modify the terms of any separate license agreement you may have executed with Licensor regarding such Contributions.

6. Trademarks. This License does not grant permission to use the trade names, trademarks, service marks, or product names of the Licensor, except as required for reasonable and customary use in describing the origin of the Work and reproducing the content of the NOTICE file.

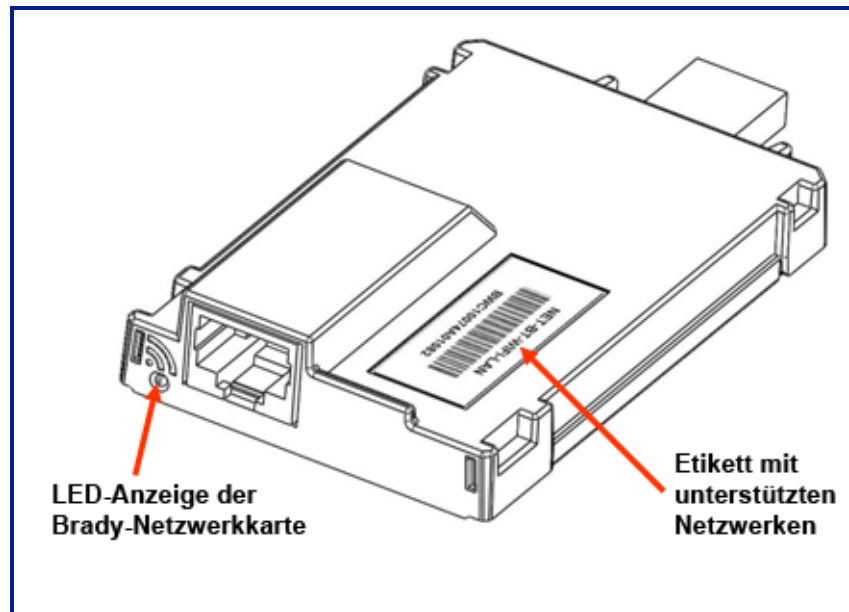
7. Disclaimer of Warranty. Unless required by applicable law or agreed to in writing, Licensor provides the Work (and each Contributor provides its Contributions) on an "AS IS" BASIS, WITHOUT WARRANTIES OR CONDITIONS OF ANY KIND, either express or implied, including, without limitation, any warranties or conditions of TITLE, NON-INFRINGEMENT, MERCHANTABILITY, or FITNESS FOR A PARTICULAR PURPOSE. You are solely responsible for determining the appropriateness of using or redistributing the Work and assume any risks associated with Your exercise of permissions under this License.

8. Limitation of Liability. In no event and under no legal theory, whether in tort (including negligence), contract, or otherwise, unless required by applicable law (such as deliberate and grossly negligent acts) or agreed to in writing, shall any Contributor be liable to You for damages, including any direct, indirect, special, incidental, or consequential damages of any character arising as a result of this License or out of the use or inability to use the Work (including but not limited to damages for loss of goodwill, work stoppage, computer failure or malfunction, or any and all other commercial damages or losses), even if such Contributor has been advised of the possibility of such damages.

9. Accepting Warranty or Additional Liability. While redistributing the Work or Derivative Works thereof, You may choose to offer, and charge a fee for, acceptance of support, warranty, indemnity, or other liability obligations and/or rights consistent with this License. However, in accepting such obligations, You may act only on Your own behalf and on Your sole responsibility, not on behalf of any other Contributor, and only if You agree to indemnify, defend, and hold each Contributor harmless for any liability incurred by, or claims asserted against, such Contributor by reason of your accepting any such warranty or additional liability.

To accommodate license compatibility with the widest possible range of client code licenses, the shared library code, which is linked at runtime into the same address space as the client using it, is licensed under the terms of the "Three-Clause BSD License". The Linux Name Service Switch code, contributed by National ICT Australia Ltd (NICTA) is licensed under the terms of the NICTA Public Software Licence (which is substantially similar to the "Three-Clause BSD License", with some additional language pertaining to Australian law).

Brady-Netzwerkkarte



LED-Anzeige der Brady-Netzwerkkarte

Die wechselnden Farben der LED-Anzeige an der Brady-Netzwerkkarte bedeuten Folgendes:

| Farbe | Status |
|-----------------|--|
| Stetig grün | Die Karte funktioniert einwandfrei, der Status lautet „OK“. |
| Orange blinkend | Die Firmware ist beschädigt und muss aktualisiert werden. Aktualisieren Sie die Firmware mithilfe des Konfigurationsprogramms für Brady-Netzwerkkarten. (Informationen zum Herunterladen der neuen Firmware finden Sie auf Seite 79 .) |
| Grün blinkend | Es wird ein Firmware-Upgrade durchgeführt. |
| Stetig rot | Kartenfehler. Es besteht keine Kommunikation zwischen der Brady-Netzwerkkarte und dem Drucker. Wenden Sie sich an den Systemadministrator. |
| Rot blinkend | Beim aktuellen Vorgang der Brady-Netzwerkkarte wurde ein Fehler festgestellt. Überprüfen Sie den aktuellen Vorgang. |

Unterstützte Netzwerke

Die auf dem Barcode-Etikett Ihrer Netzwerkkarte angegebene Bezeichnung gibt Auskunft über die von der Karte unterstützten Netzwerke.

| Name | Unterstützte Netzwerke |
|-----------------|-------------------------------|
| NET-BT-WIFI-LAN | Bluetooth, Wi-Fi und Ethernet |
| NET-WIFI | NUR Wi-Fi und Bluetooth |
| NET-BT | NUR Bluetooth |
| NET-LAN | Nur Ethernet |

Installation der Brady-Netzwerkkarte

Wenn Ihr Brady-Drucker mit einer Brady-Netzwerkkarte (Wi-Fi oder Ethernet) ausgestattet ist, können Sie den Drucker als lokalen (an Ihren PC über ein USB-Kabel physisch angeschlossenen) Drucker und als (gemeinsam verwendeten) Netzwerkdrucker über Ethernet oder Wi-Fi konfigurieren. Um den Drucker als Netzwerkdrucker einzurichten, müssen Sie die Brady-Netzwerkkarte zur Erkennung von und Verwendung mit Ihren Netzwerken konfigurieren. Die im Lieferumfang des Druckers enthaltene Brady-Drucker-Treiber-CD enthält die Installationsassistenten für die Druckertreiber und für die Konfiguration der Brady-Netzwerkkarte. Die Druckertreiber und Brady-Netzwerkkartentreiber können ebenfalls über die Brady-Website www.bradyid.com heruntergeladen werden.

Die Assistenten zur Installation und Konfiguration der Netzwerkkarte unterstützen sechs verschiedene Installationsszenarien, und zwar:

- die erstmalige Installation zum Wi-Fi-Drucken
- die erstmalige Installation zum Ethernet-Drucken
- das Bluetooth-Drucken über Mobiltelefone
- die Installation für weitere PCs
- die alleinige Installation des USB-Treibers
- die erstmalige Installation zum Ad-hoc-Drucken

Erstmalige Installation zum Wi-Fi-Drucken

Verwenden Sie diesen Installationsprozess in folgenden Fällen:

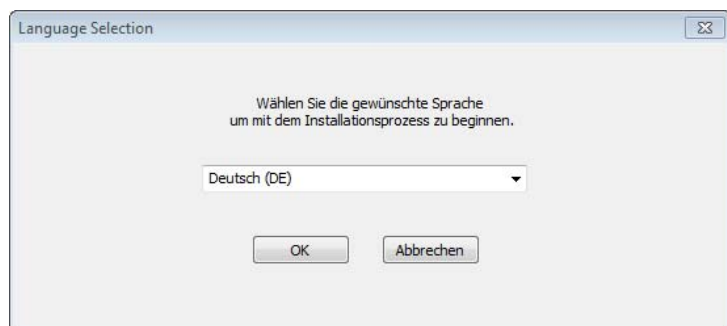
- ☒ **nach dem Kauf des Druckers zur erstmaligen Einrichtung**
- ☒ **zum Senden von Druckaufträgen an einen Drucker von einem PC über ein Wi-Fi-Netzwerk**

Zum Konfigurieren der Brady-Netzwerkkarte für Wi-Fi und Installieren des Druckertreibers für Ihren Brady-Drucker führen Sie die folgenden Schritte durch:

1. Vergewissern Sie sich, dass Drucker und PC **NICHT** über ein USB-Kabel miteinander verbunden sind.
2. Legen Sie die Druckertreiber-CD mit der Beschriftung „Brady Universal Printer Driver CD“ (Universelle Brady-Druckerinstallation) in das CD-Laufwerk Ihres Computers ein.

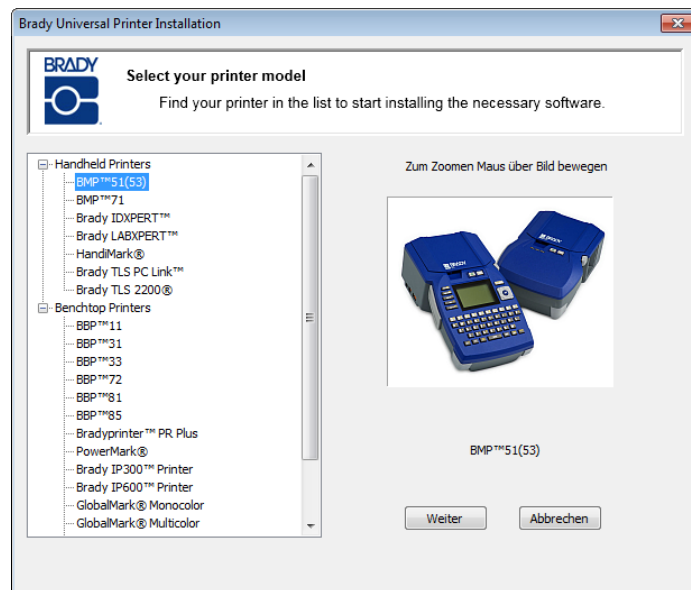
Der Installationsassistent wird daraufhin automatisch gestartet.

3. Schalten Sie den Drucker ein.
4. Wählen Sie aus der Dropdown-Liste Ihre Sprache aus und klicken Sie dann auf „OK“.

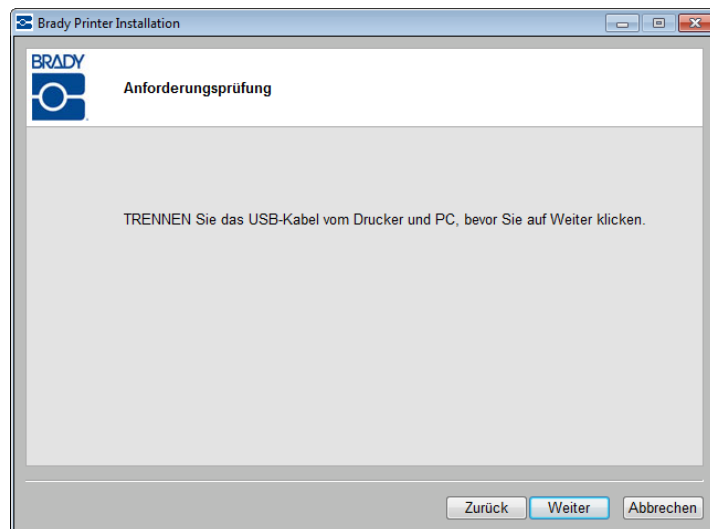


5. Klicken Sie auf das zu installierende Druckermodell und klicken Sie dann auf „Weiter“.

Der Windows Installer installiert das Konfigurationsprogramm für Brady-Netzwerkkarten.



6. Wenn Drucker und PC nach wie vor über ein USB-Kabel verbunden sind, müssen Sie sie nun **TRENNEN**.

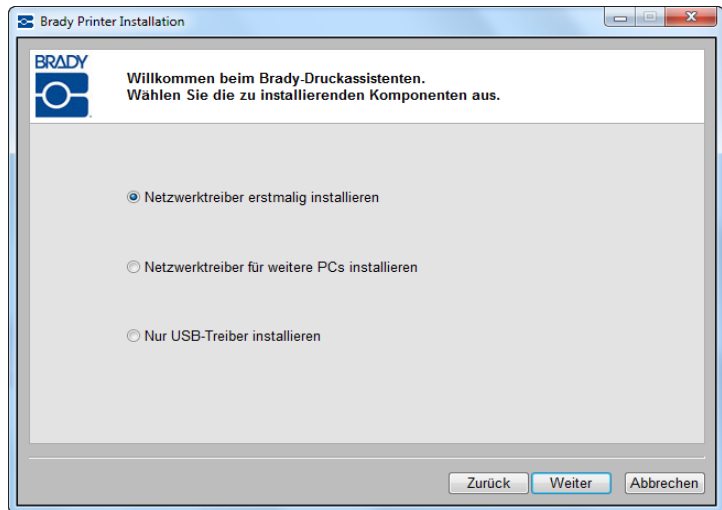


7. Klicken Sie im Popup-Fenster „Gerätesoftware installieren“ auf **Installieren**, um die Druckertreiber zu installieren.

6 | Installation der Brady-Netzwerkkarte

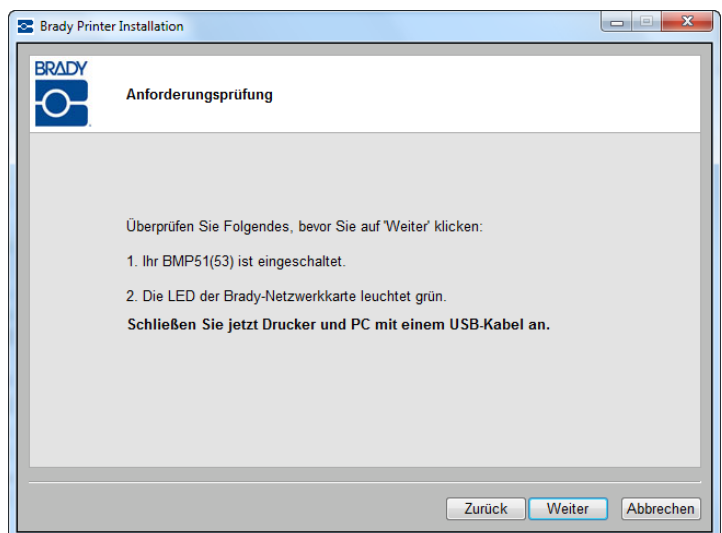
Erstmalige Installation zum Wi-Fi-Drucken

8. Klicken Sie auf *Netzwerktreiber erstmalig installieren* (diese Option ist standardmäßig ausgewählt) und klicken Sie anschließend auf „Weiter“.



Vergewissern Sie sich, dass der Drucker eingeschaltet ist und die LED-Anzeige der Brady-Netzwerkkarte stetig grün leuchtet.

9. Schließen Sie den Drucker über ein USB-Kabel an den PC an.



Falls Sie die Druckertreiber auf Windows XP installieren, wird der *Assistent für das Suchen neuer Hardware* angezeigt. Wird dieser angezeigt, fahren Sie mit Schritt 11 fort. Falls nicht, springen Sie zu Schritt 14 auf [Seite 8](#).

10. Aktivieren Sie das Optionsfeld *Ja, und jedes Mal, wenn ein Gerät angeschlossen wird* und klicken Sie auf „Weiter“.



11. Aktivieren Sie das Optionsfeld *Software automatisch installieren (empfohlen)* und klicken Sie auf „Weiter“.



8 | Installation der Brady-Netzwerkkarte

Erstmalige Installation zum Wi-Fi-Drucken

Die Installation wird fortgesetzt.

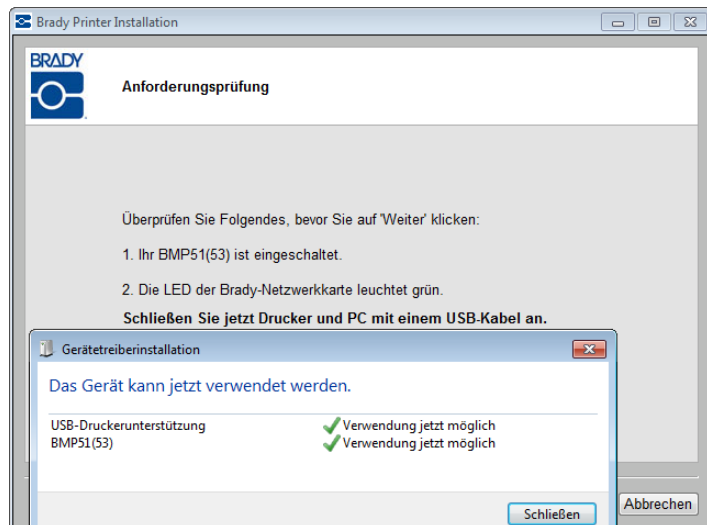
12. Klicken Sie nach Abschluss auf „Fertig stellen“ **Fertig stellen**, um den Assistenten zu schließen.
13. Klicken Sie auf „Weiter“.



14. Eine Meldung zeigt an, dass Ihr Gerät jetzt verwendet werden kann. Klicken Sie auf „Schließen“, um die Meldung zu schließen.

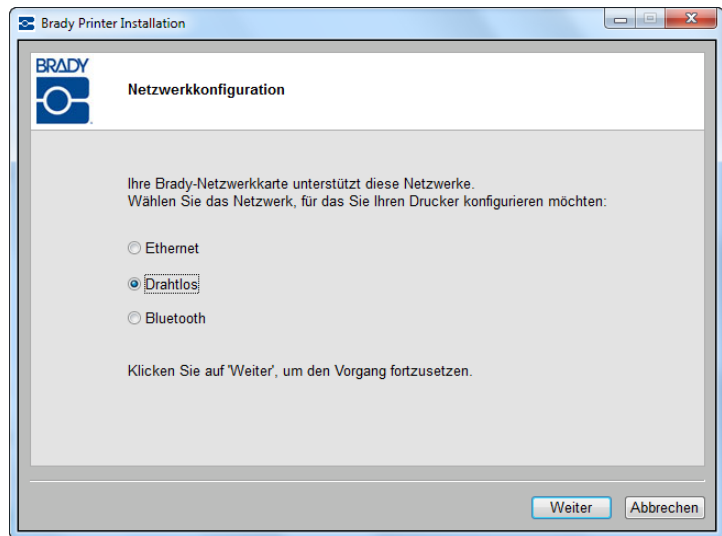
15. Klicken Sie im Fenster „Anforderungsprüfung“ auf „Weiter“.

Die Verbindung wird hergestellt und überprüft.



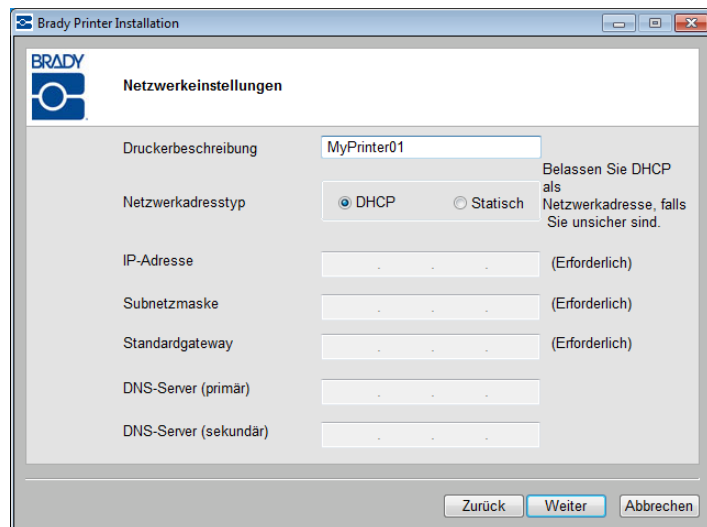
Die von Ihrer Brady-Netzwerkkarte unterstützten Netzwerke werden angezeigt. So aktivieren Sie Wi-Fi:

16. Klicken Sie auf „Drahtlos“ und dann auf „Weiter“.



17. Geben Sie in das Feld *Druckerbeschreibung* eine einfach zu identifizierende Bezeichnung/ Beschreibung für diese Netzwerkverbindung ein. Sie können hierzu alphanumerische Zeichen verwenden.

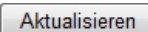
Unter *Netzwerkadrestyp* wird das standardmäßige DHCP-Protokoll empfohlen. Falls Sie DHCP nutzen, fahren Sie fort mit Schritt 22 auf [Seite 10](#).



Verwendung eines statischen Netzwerkadrestyps

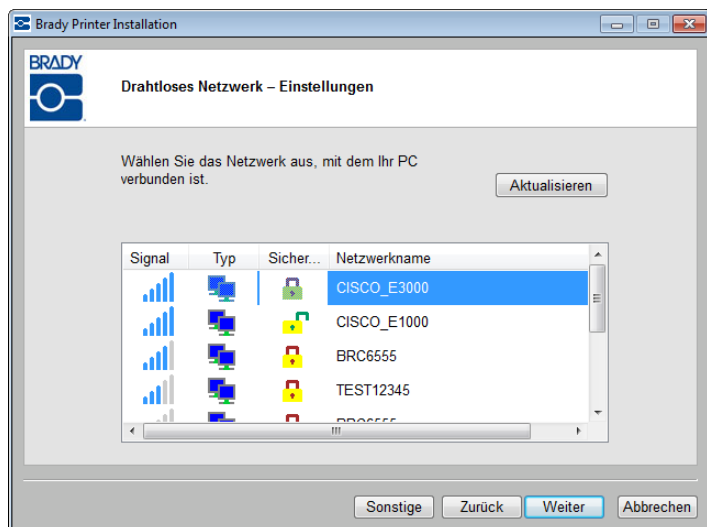
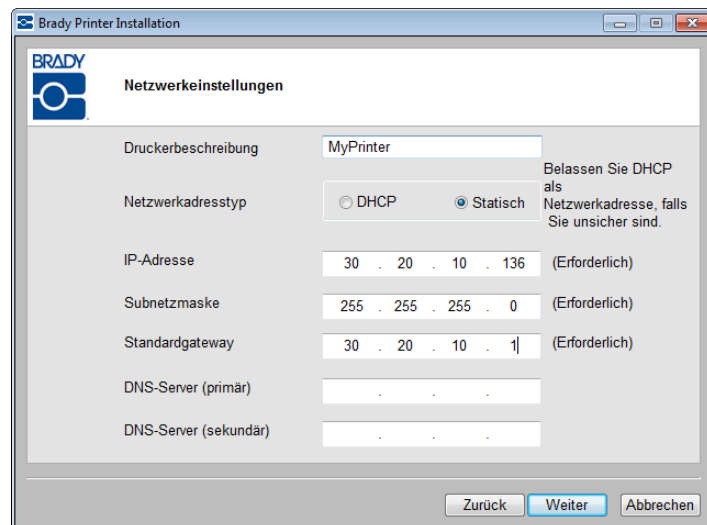
Möchten Sie den statischen Netzwerkadrestyp verwenden, ist eine Angabe in den Feldern „IP-Adresse“, „Subnetzmaske“ und „Standardgateway“ erforderlich. Sie können diese Information von Ihrem Netzwerkadministrator erhalten. So verwenden Sie den statischen Typ:

18. Aktivieren Sie das Optionsfeld *Statisch*. Dadurch werden die erforderlichen Felder für die Adresseingabe geöffnet.
19. Klicken Sie auf das Feld *IP-Adresse* und geben Sie die gewünschte IP-Adresse ein. Der Cursor springt automatisch zu den separaten Abschnitten des IP-Adressfelds.
20. Klicken Sie auf das Feld *Subnetzmaske* und geben Sie die Subnetzmaske ein.
21. Klicken Sie auf das Feld *Standardgateway* und geben Sie die Gateway-Adresse ein.
22. Klicken Sie anschließend auf „Weiter“.
23. Wählen Sie das Netzwerk aus, mit dem Ihr PC derzeit verbunden ist.

Hinweis: Sollten Sie Ihr Netzwerk nicht in der Liste finden, klicken Sie auf die Schaltfläche „Aktualisieren“ .

Wenn Ihr Netzwerk immer noch nicht in der Liste angezeigt wird, können Sie die Schaltfläche „Sonstige“ zur manuellen Netzwerkangabe wählen.

Um ein anderes Netzwerk zu benennen, fahren Sie fort mit Schritt 30 auf [Seite 14](#).



Sie müssen den Wi-Fi-Netzwerknamen und den Netzwerkhauptschlüssel (bei einem kennwortgeschützten Netzwerk) des PCs kennen. Sobald Ihnen diese Informationen vorliegen, gehen Sie wie folgt vor:

24. Klicken Sie auf „Weiter“.

Die Brady-Netzwerkkarte kann sowohl für ein Personal Network als auch für ein Enterprise Network genutzt werden.

Ein Personal Network, das auch als WPA PSK bezeichnet wird, wird normalerweise zu Hause und in kleinen Büros verwendet. Das Netzwerk ist durch einen Hauptschlüssel geschützt, der vom Benutzer angegeben wird.

Ein Enterprise Network, das auch als WPA 802.1X (oder einfach WPA) bezeichnet wird, wird von größeren Unternehmen verwendet und erfordert einen RADIUS-Server. Der Server generiert den Hauptschlüssel.

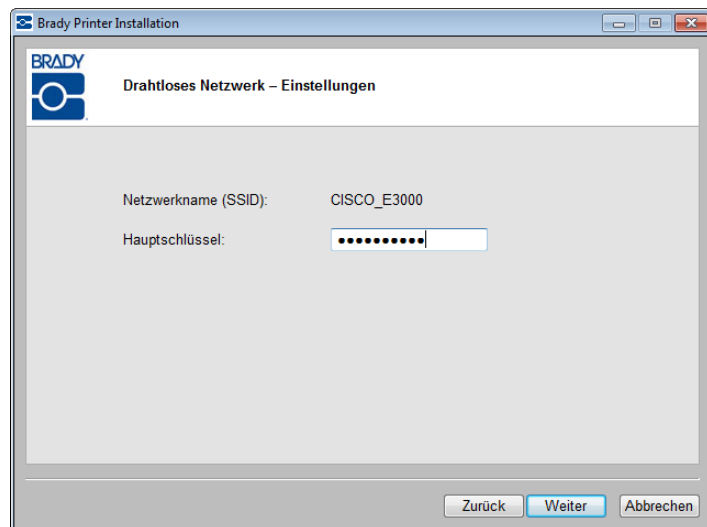
Hinweis: Das Installationsprogramm erkennt automatisch, ob es sich bei dem von Ihnen ausgewählten Netzwerk um ein Personal oder Enterprise Network handelt.

Sollte das von Ihnen aus der Liste ausgewählte Drahtlosnetzwerk ein Personal Network sein:

25. Geben Sie den Hauptschlüssel für das ausgewählte Netzwerk ein.

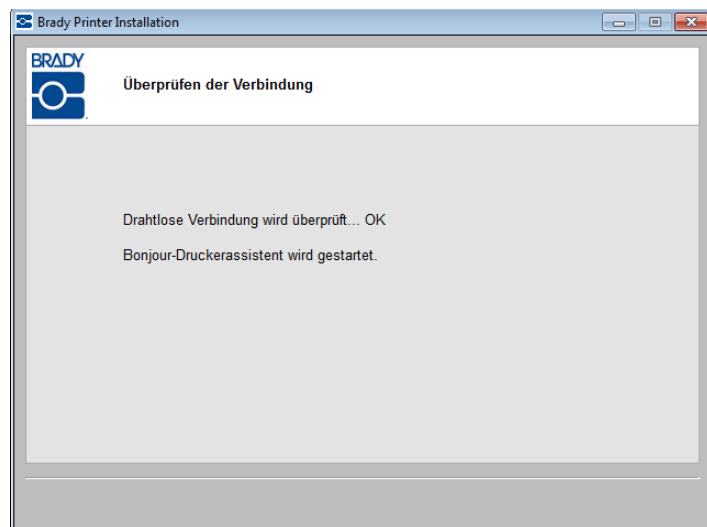
Wenn Sie Kennwort bzw. Sicherheitstyp nicht kennen, wenden Sie sich an den Netzwerkadministrator.

26. Klicken Sie auf „Weiter“.



Die Verbindung wird überprüft.

Falls Sie in Schritt 18 „Statisch“ verwendet haben, ist der Netzwerkdrucker bereits eingerichtet und der von Ihnen in Schritt 19 angegebenen IP-Adresse zugeordnet. Der Drucker wird installiert. Fahren Sie fort mit Schritt 48 auf [Seite 20](#). Fahren Sie andernfalls mit den Bonjour Print Services fort, die ab [Seite 17](#) erläutert werden.

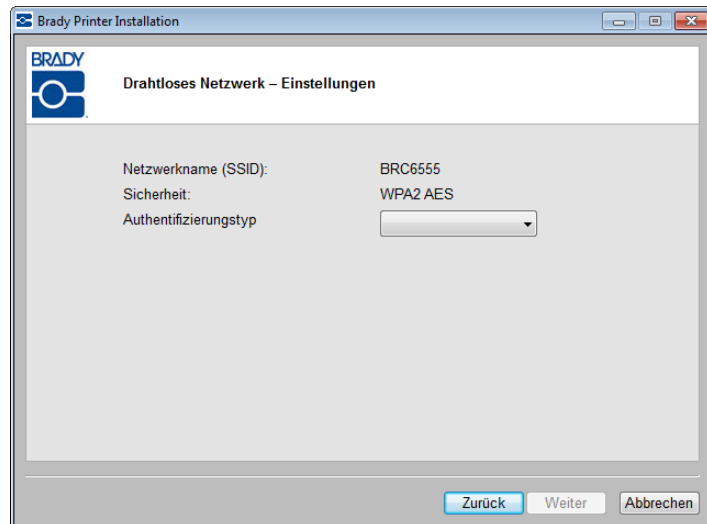


12 | Installation der Brady-Netzwerkkarte

Erstmalige Installation zum Wi-Fi-Drucken

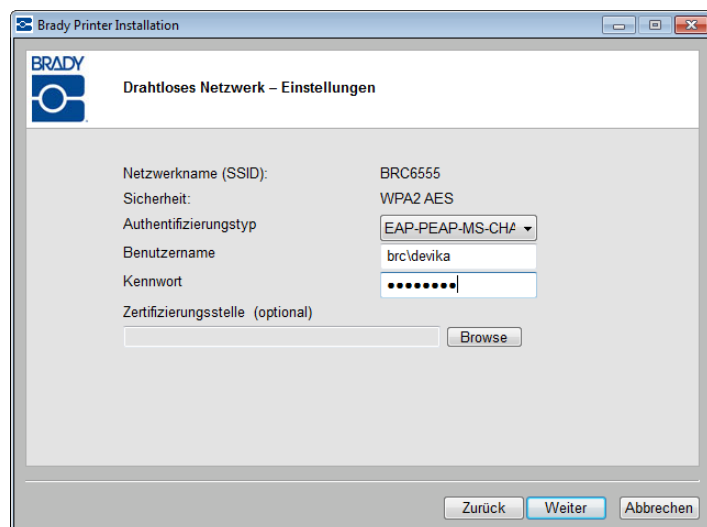
Sollte das von Ihnen aus der Liste ausgewählte Drahtlosnetzwerk ein Enterprise Network sein:

27. Klicken Sie auf den Pfeil nach unten und wählen Sie den *Authentifizierungstyp*. (Wenn Sie den Authentifizierungstyp nicht kennen, wenden Sie sich an den Netzwerkadministrator.)



28. Geben Sie ggf. den Benutzernamen und das Kennwort ein. Wenden Sie sich an den Netzwerkadministrator, um herauszufinden, ob Ihnen bereits ein Benutzername zugewiesen wurde.

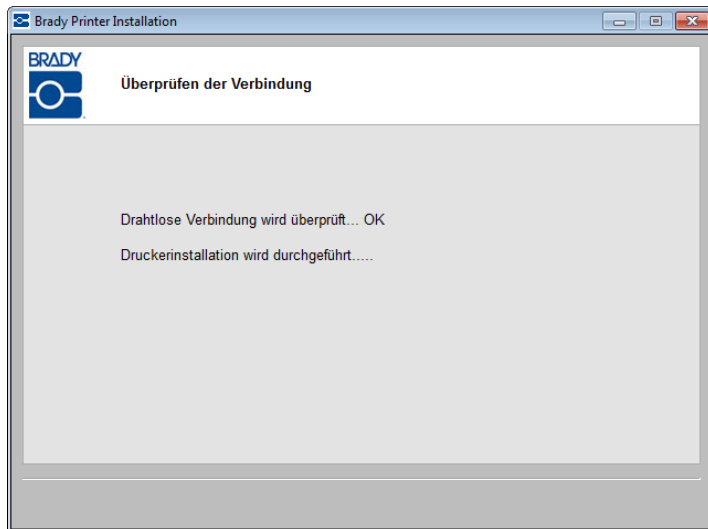
Hinweis: Abhängig vom ausgewählten Authentifizierungstyp können Benutzername, Kennwort und Zertifikate erforderlich sein oder nicht. In der Authentifizierungstabelle auf [Seite 14](#) erhalten Sie weitere Informationen.



29. Klicken Sie anschließend auf „Weiter“.

Die Drahtlosnetzwerkverbindung wird überprüft.

Falls Sie in Schritt 18 „Statisch“ verwendet haben oder falls Ihr PC und Ihr Drucker sich nicht im gleichen Subnetzwerk befinden, wurde der Netzwerkdrucker bereits eingerichtet und entweder der von Ihnen angegebenen IP-Adresse oder der DHCP-IP-Adresse zugewiesen. Der Drucker wird installiert. Fahren Sie fort mit Schritt 48 auf [Seite 20](#).



Fahren Sie andernfalls mit den Bonjour Print Services fort, die ab [Seite 17](#) erläutert werden.

Authentifizierungsmethoden und -typen

Das Installationsprogramm der Brady-Netzwerkkarte unterstützt verschiedene Authentifizierungsmethoden und -typen. In den folgenden Tabellen sind die 802.1X-Authentifizierungsmethoden angegeben, die für WPA und WPA2 Enterprise Networks unterstützt werden, sowie die obligatorischen oder erforderlichen Felder für den von Ihnen verwendeten Authentifizierungstyp. In diesen Tabellen erhalten Sie Informationen zur Auswahl des Authentifizierungstyps.

| Authentication Methods Supported | EAP-TLS | EAP-TTLS | PEAP v0 |
|----------------------------------|--------------------------------------|----------|---------|
| Certificate Formats Supported | PKCS1 | PKCS12 | |
| | .DER .PEM .CER .CRT .KEY | .PFX | |

Tabelle 1. Authentifizierungsmethoden

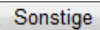
| Authentication Type | Username | Password/ Private key Password | CA Certificate | Client Certificate | Client Key |
|---------------------|-----------|--|-------------------|-----------------------|--------------|
| EAP-PEAP-MSCHAPV2 | Mandatory | Mandatory | Optional | Not Required | Not Required |
| EAP-TTLS-MSCHAPV2 | Mandatory | Mandatory | Optional | Not Required | Not Required |
| EAP-TLS | Mandatory | Not Required | Optional | Mandatory | Mandatory |
| EAP-TLS | Mandatory | Required if Client Cert is in .PFX format | Optional | Mandatory | Not Required |

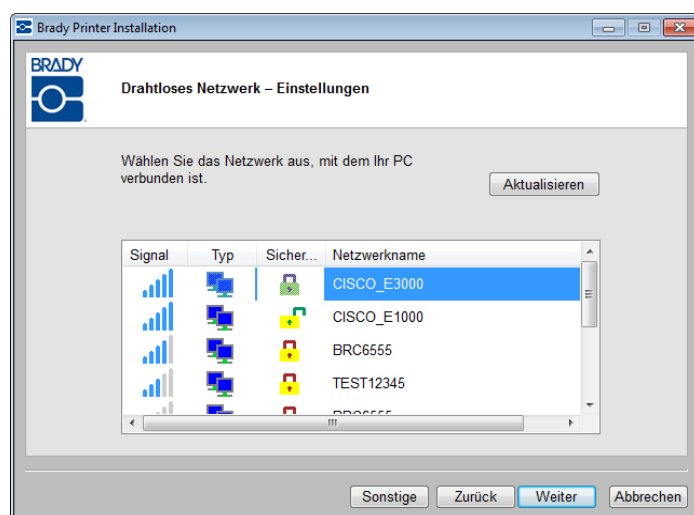
Tabelle 2. Authentifizierungstyp

Definieren anderer Netzwerke

Wenn Sie andere Netzwerke definieren, müssen Sie Ihren Netzwerknamen (SSID), die jeweilige Sicherheit und ggf. einen Hauptschlüssel kennen. Sie können diese Information von Ihrem Netzwerkadministrator erhalten.

So benennen Sie ein anderes Netzwerk:

30. Klicken Sie auf dem Bildschirm „Drahtloses Netzwerk – Einstellungen“ auf die Schaltfläche „Sonstige“ .



31. Klicken Sie auf dem Bildschirm *Anderes Netzwerke* auf das Optionsfeld „Personal“ oder „Enterprise“, je nachdem, was am ehesten auf dieses Netzwerk zutrifft.

Personal Network

32. Wenn Sie auf „Personal“ klicken, geben Sie den Netzwerknamen (SSID) ein.
33. Klicken Sie im Feld „Sicherheit“ auf den Pfeil nach unten und wählen Sie den Sicherheitstyp aus.

Abhängig von der ausgewählten Sicherheit müssen Sie den Hauptschlüssel angeben oder nicht. In den Tabellen zu Methoden und Typen auf [Seite 14](#) erhalten Sie weitere Informationen.

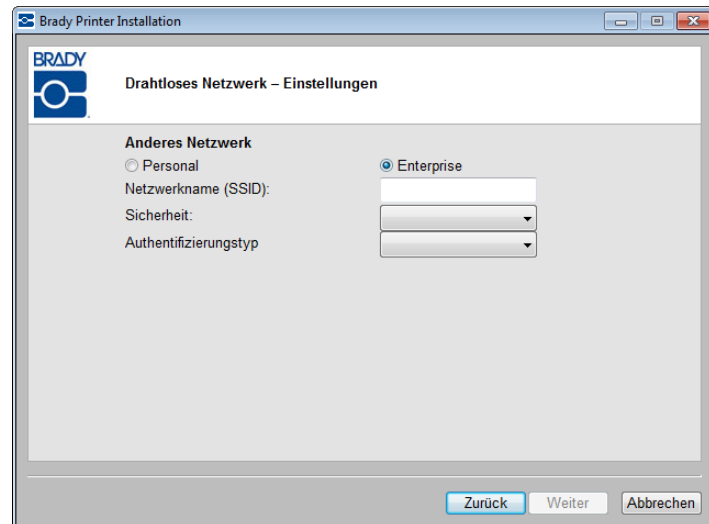
Hinweis: Sie müssen keinen Authentifizierungstyp für Personal Networks angeben.

Enterprise Network

Falls Sie auf „Enterprise“ klicken:

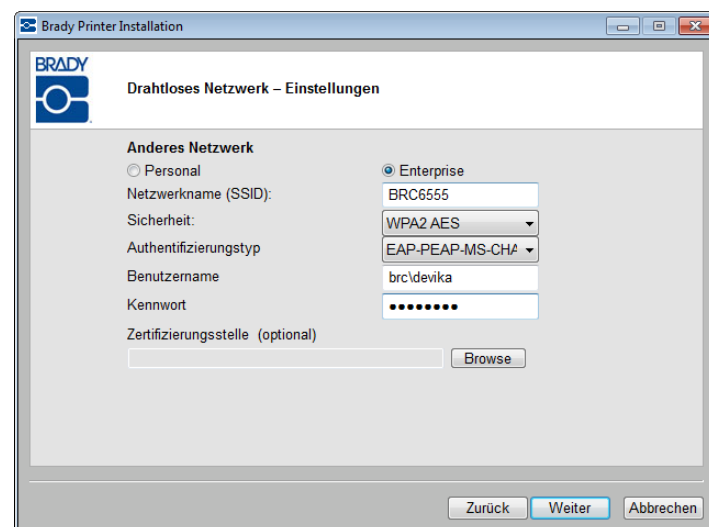
34. Geben Sie den Netzwerknamen (SSID) ein.
35. Klicken Sie im Feld „Sicherheit“ auf den Pfeil nach unten und wählen Sie den Sicherheitstyp aus.

Hinweis: Falls Sie Ihr Netzwerk in der Liste gefunden haben, werden der Netzwerkname und die Sicherheit automatisch eingetragen.



36. Klicken Sie auf den Pfeil nach unten und wählen Sie den *Authentifizierungstyp*. (Wenn Sie den Authentifizierungstyp nicht kennen, wenden Sie sich an den Netzwerkadministrator.)
37. Geben Sie ggf. den Benutzernamen und das Kennwort ein. Wenden Sie sich an den Netzwerkadministrator, um herauszufinden, ob Ihnen bereits ein Benutzername zugewiesen wurde.

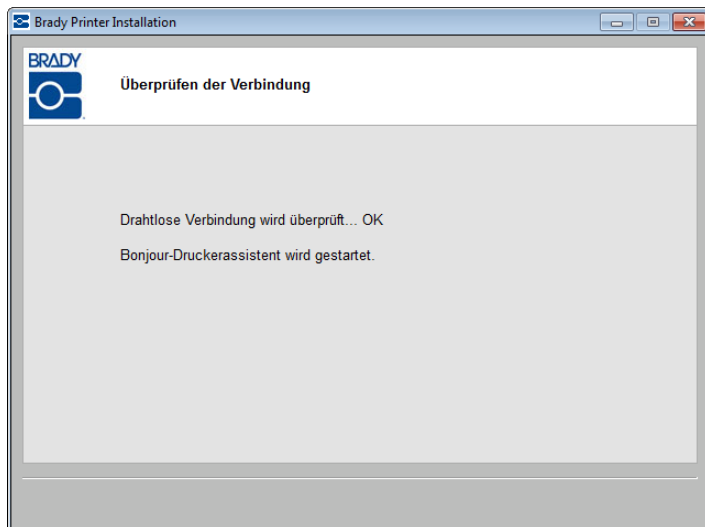
Hinweis: Abhängig vom ausgewählten Authentifizierungstyp können Benutzername, Kennwort und Zertifikate erforderlich sein oder nicht. In der Authentifizierungstabelle auf [Seite 14](#) erhalten Sie weitere Informationen.



38. Klicken Sie anschließend auf „Weiter“.

Die Drahtlosnetzwerkverbindung wird überprüft.

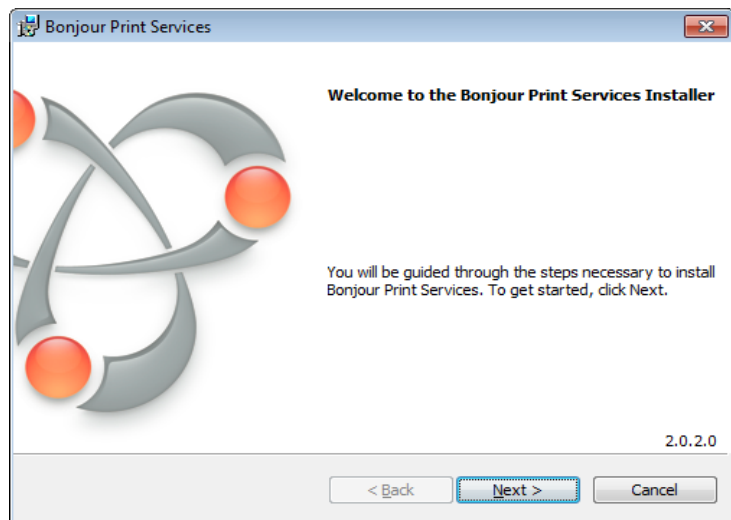
Falls Sie in Schritt 18 „Statisch“ verwendet haben oder falls Ihr PC und Ihr Drucker sich nicht im gleichen Subnetzwerk befinden, wurde der Netzwerkdrucker bereits eingerichtet und entweder der von Ihnen angegebenen IP-Adresse oder der DHCP-IP-Adresse zugewiesen. Der Drucker wird installiert. Fahren Sie fort mit Schritt 48 auf [Seite 20](#).



Bonjour Print Services

Falls Sie die Standard-DHCP-Einstellung mit dem PC und Drucker im gleichen Subnetzwerk verwendet haben, ist die Verbindung erfolgreich und der Bonjour-Assistent wird gestartet. Das Bonjour-Programm dient zur Einrichtung und Überwachung von Netzwerkdruckern. Der Bonjour-Druckerassistent richtet Ihren Brady-Drucker als Netzwerkdrucker ein.

39. Klicken Sie auf „Weiter“.



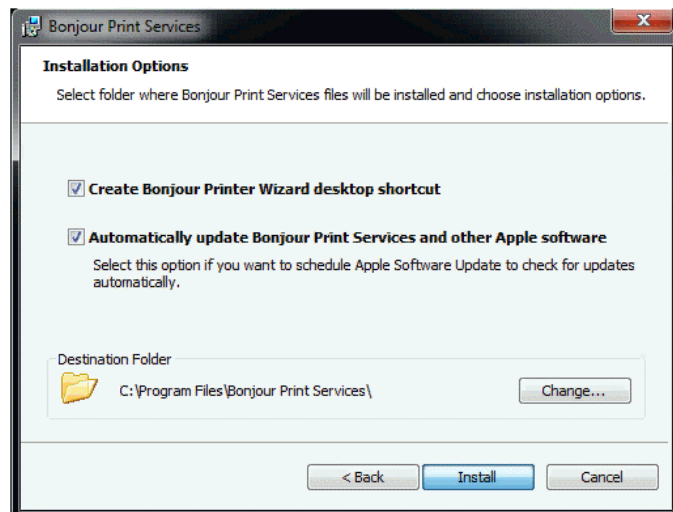
Die Endbenutzer-Lizenzvereinbarung von Apple wird angezeigt.

40. Lesen Sie die Vereinbarung und wählen Sie dann „Ich stimme den Bedingungen des Lizenzvertrags zu“. Klicken Sie anschließend auf „Weiter“.
41. Klicken Sie auf dem Bildschirm „Lesen Sie die Informationen“ erneut auf „Weiter“.

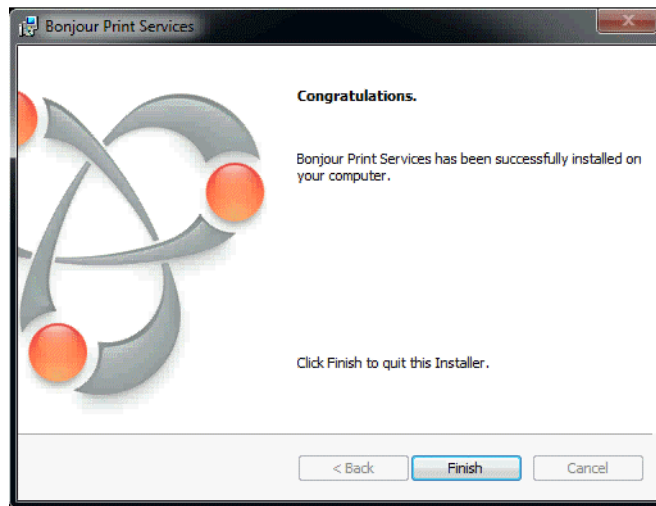


Legen Sie die Optionen fest, die auf den Bonjour-Assistenten angewandt werden sollen und legen Sie fest, wo die Bonjour Print Services-Software gespeichert werden soll.

42. Falls Sie den Standard-Speicherort ändern möchten, klicken Sie auf „Ändern“ und befolgen Sie die üblichen Windows-Verfahren zum Suchen eines anderen Verzeichnisses.
43. Klicken Sie anschließend auf „Installieren“.



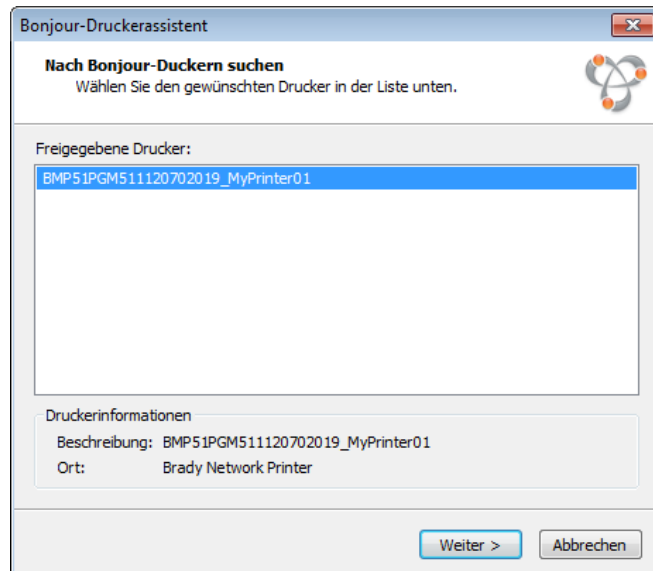
44. Wenn Bonjour Print Services installiert ist, klicken Sie auf „Fertig stellen“.



45. Klicken Sie auf den zugeordneten Netzwerkdruckernamen.

Zur einfacheren Identifizierung wird unten links auf dem Bildschirm die in Schritt 17 zugewiesene Bezeichnung bzw. Beschreibung angezeigt.

46. Klicken Sie auf „Weiter“.



47. Klicken Sie nach Beendigung des Bonjour-Druckerassistenten auf „Fertig stellen“.



Die Brady-Druckerinstallation ist abgeschlossen.

48. Klicken Sie auf „Fertig stellen“, um den Assistenten zu beenden.



Erstmalige Installation zum Ethernet-Drucken

Verwenden Sie diesen Installationsprozess in folgenden Fällen:

- ☒ **nach dem Kauf des Druckers zur erstmaligen Einrichtung**
- ☒ **zum Senden von Druckaufträgen an einen Drucker von einem PC über Ethernet oder ein LAN-Netzwerk**

Die Brady-Netzwerkkarte ist zur Unterstützung von Ethernet- bzw. Wi-Fi-Verbindungen konfiguriert. Die gleichzeitige Aktivierung beider Verbindungen ist nicht möglich. So aktivieren Sie die Ethernet-Verbindung:

1. Vergewissern Sie sich, dass Drucker und PC **NICHT** über ein USB-Kabel miteinander verbunden sind.
2. Legen Sie die Druckertreiber-CD mit der Beschriftung „Brady Universal Printer Driver CD“ (Universelle Brady-Druckerinstallation) in das CD-Laufwerk Ihres Computers ein.

Der Installationsassistent wird daraufhin automatisch gestartet.

3. Schalten Sie den Drucker ein.
4. Wählen Sie aus der Dropdown-Liste Ihre Sprache aus und klicken Sie dann auf „OK“.

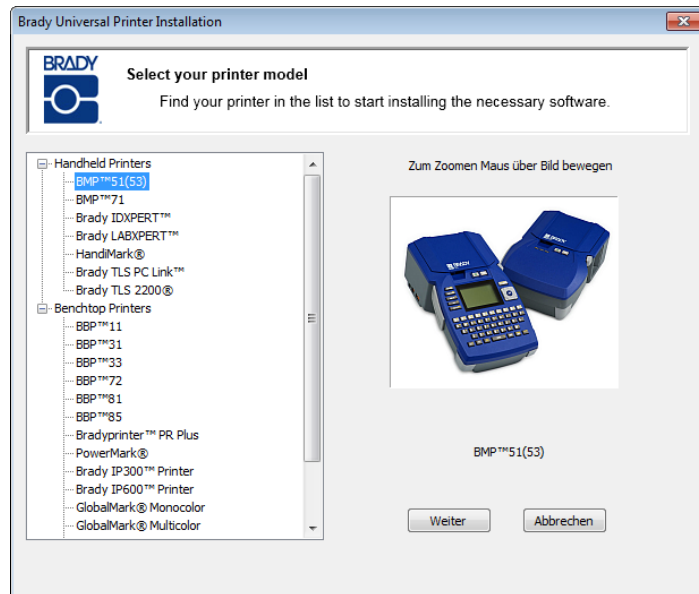


22 | Installation der Brady-Netzwerkkarte

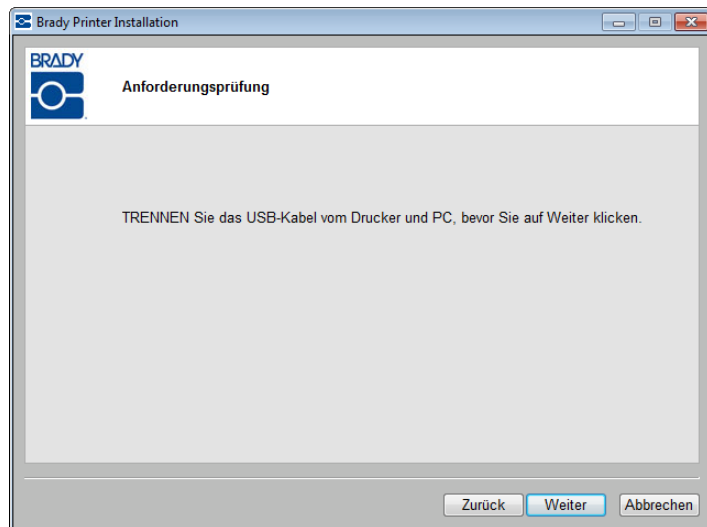
Erstmalige Installation zum Ethernet-Drucken

5. Klicken Sie auf das zu installierende Druckermodell und klicken Sie dann auf „Weiter“.

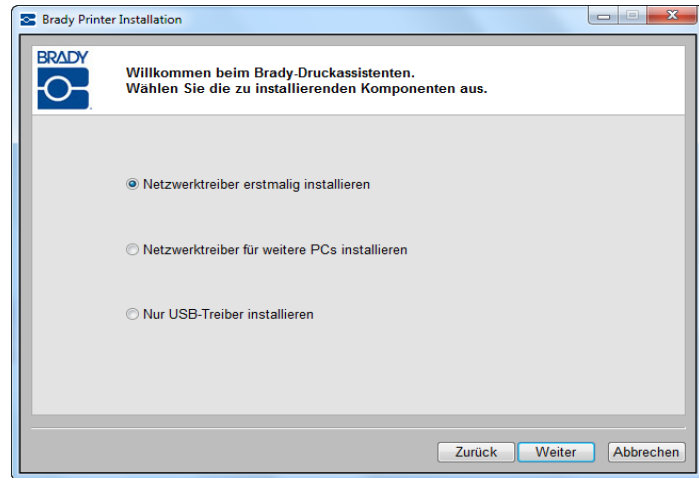
Der Windows Installer installiert das Konfigurationsprogramm für Brady-Netzwerkkarten.



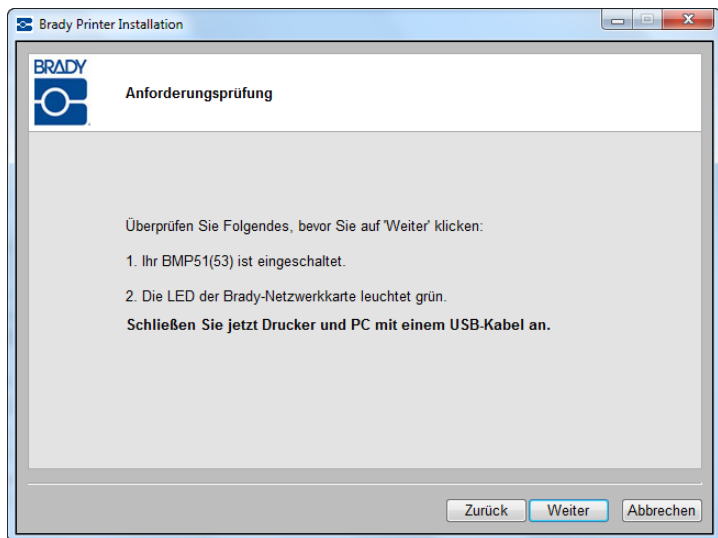
6. Wenn Drucker und PC nach wie vor über ein USB-Kabel verbunden sind, müssen Sie sie nun TRENNEN.
7. Klicken Sie auf „Weiter“.



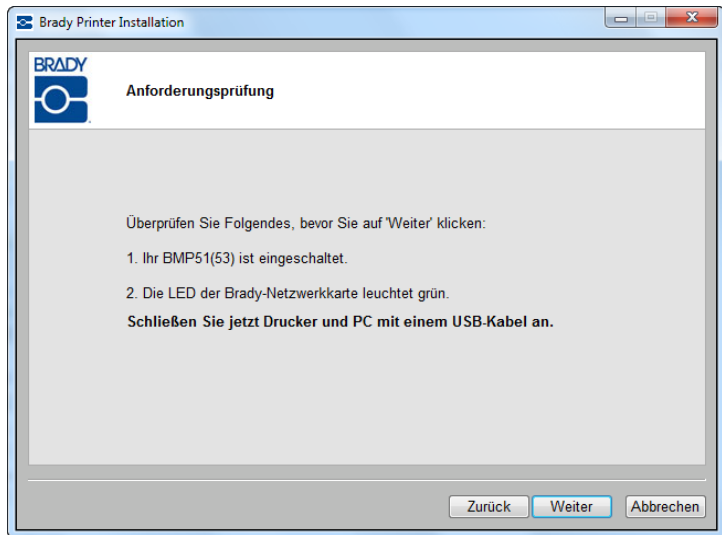
8. Klicken Sie auf *Netzwerktreiber erstmalig installieren* (diese Option ist standardmäßig ausgewählt) und klicken Sie anschließend auf „Weiter“.



9. Vergewissern Sie sich, dass der Drucker eingeschaltet ist und die LED-Anzeige der Brady-Netzwerkkarte stetig grün leuchtet.



10. Schließen Sie den Drucker über ein USB-Kabel an den PC an und klicken Sie anschließend auf „Weiter“.



Falls Sie die Druckertreiber auf Windows XP installieren, wird der *Assistent für das Suchen neuer Hardware* angezeigt. Wird dieser angezeigt, fahren Sie mit Schritt 11 fort. Falls nicht, springen Sie zu Schritt 15 auf [Seite 26](#).

11. Aktivieren Sie das Optionsfeld *Ja, und jedes Mal, wenn ein Gerät angeschlossen wird* und klicken Sie auf „Weiter“.



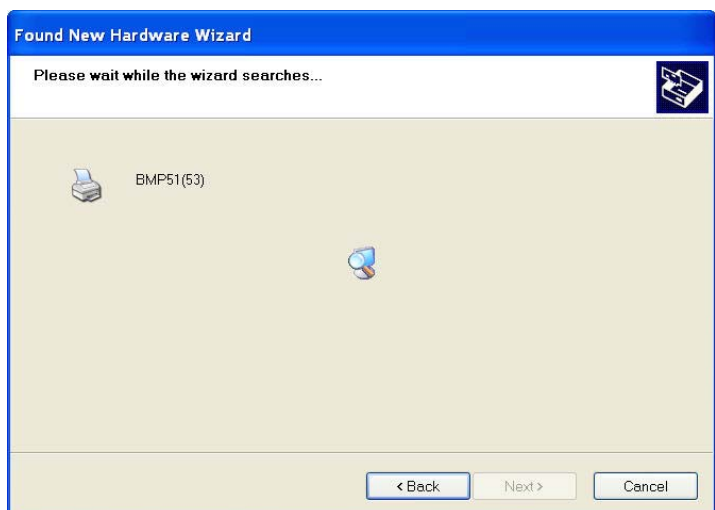
12. Aktivieren Sie das Optionsfeld *Software automatisch installieren (empfohlen)* und klicken Sie auf „Weiter“.



Die Installation wird fortgesetzt.

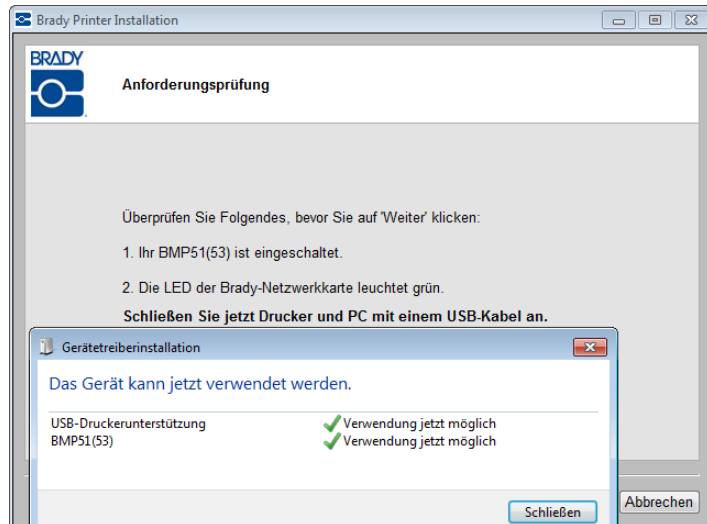
13. Klicken Sie nach Abschluss auf „Fertig stellen“ **Fertig stellen**, um den Assistenten zu schließen.

14. Klicken Sie auf „Weiter“.



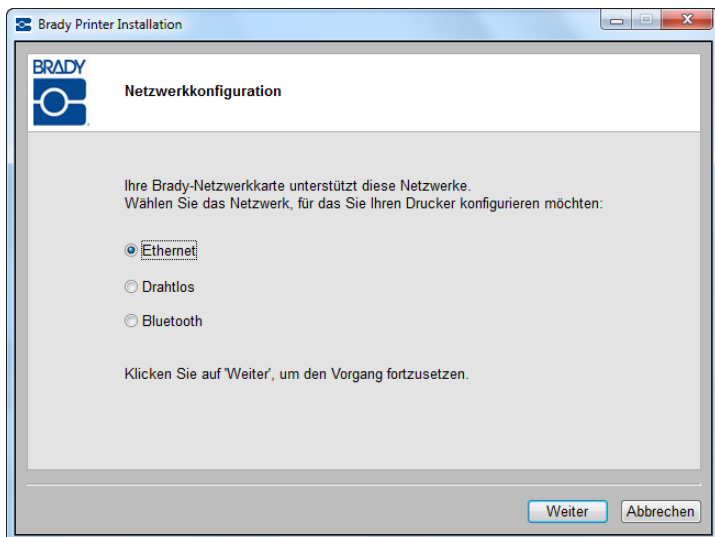
15. Eine Meldung zeigt an, dass Ihr Gerät jetzt verwendet werden kann. Klicken Sie auf „Schließen“, um die Meldung zu schließen.

Die Verbindung wird hergestellt und überprüft.



Die von Ihrer Brady-Netzwerkkarte unterstützten Netzwerke werden angezeigt. So aktivieren Sie Ethernet:

16. Aktivieren Sie das Optionsfeld *Ethernet* und klicken Sie anschließend auf „Weiter“.



17. Geben Sie in das Feld *Druckerbeschreibung* eine einfach zu identifizierende Bezeichnung/ Beschreibung für diese Netzwerkverbindung ein. Sie können hierzu alphanumerische Zeichen verwenden.

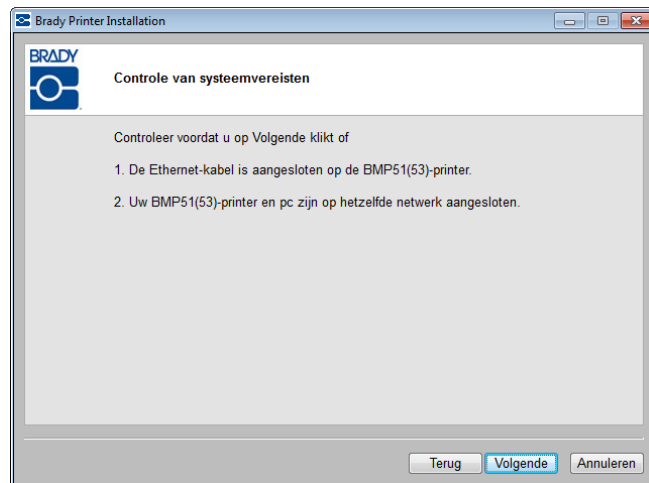
Unter *Netzwerkadrestyp* wird das standardmäßige DHCP-Protokoll empfohlen. Falls Sie DHCP nutzen, fahren Sie fort mit Schritt 22 auf [Seite 27](#).

Verwendung eines statischen Netzwerkadrestyps

Falls Sie den statischen Netzwerkadrestyp nutzen möchten, ist eine Angabe in den Feldern „IP-Adresse“, „Subnetzmaske“ und „Standardgateway“ erforderlich. Sie können diese Information von Ihrem Netzwerkadministrator erhalten. So verwenden Sie den statischen Typ:

18. Aktivieren Sie das Optionsfeld *Statisch*. Dadurch werden die erforderlichen Felder für die Adresseingabe geöffnet.
19. Klicken Sie auf das Feld *IP-Adresse* und geben Sie die gewünschte IP-Adresse ein. Der Cursor springt zu den separaten Abschnitten des IP-Adressfelds.
20. Klicken Sie auf das Feld *Subnetzmaske* und geben Sie die Subnetzmaske ein.
21. Klicken Sie auf das Feld *Standardgateway* und geben Sie die Gateway-Adresse ein.
22. Klicken Sie anschließend auf „Weiter“.

Achten Sie darauf, dass Ihr Ethernet-Kabel mit dem Drucker verbunden ist und Ihr Drucker und PC mit dem gleichen Netzwerk verbunden sind.



Um sicherzustellen, dass Drucker und PC mit demselben Netzwerk verbunden sind, befolgen Sie bitte die unten dargelegten Anschlussrichtlinien.

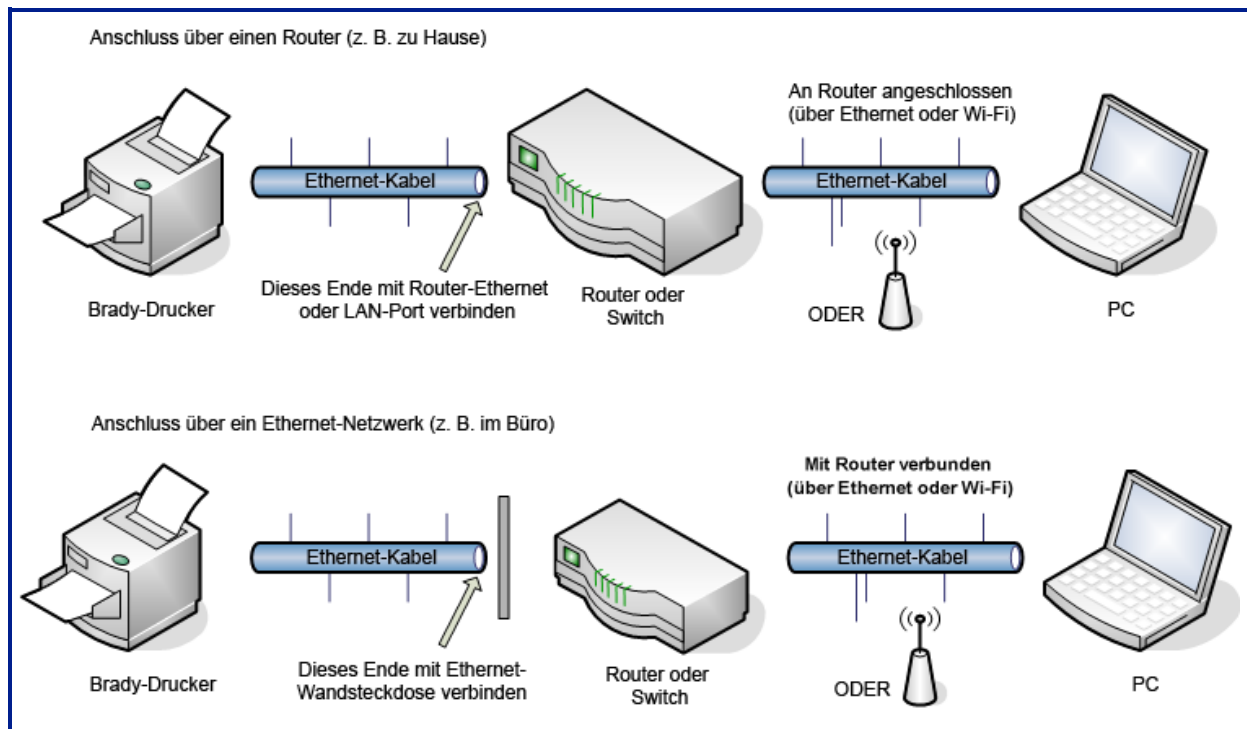
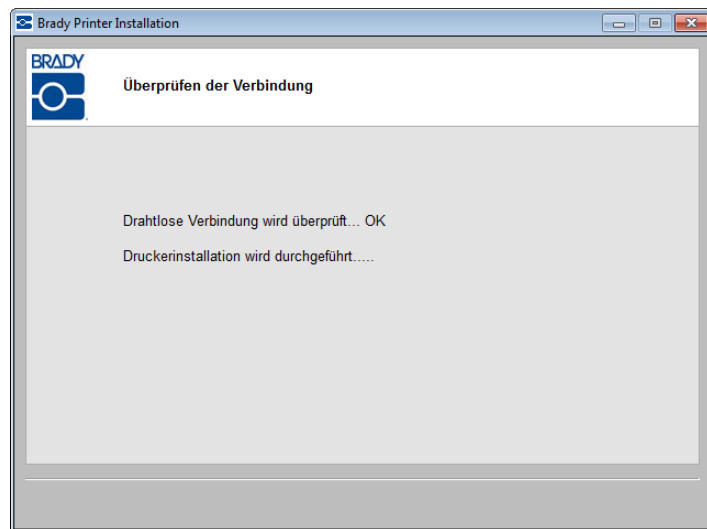


Abbildung 1 • Netzwerkverbindungen

23. Klicken Sie auf „Weiter“.

Die Ethernet-Verbindung wird überprüft.

Falls Sie in Schritt 18 „Statisch“ verwendet haben, sind die Netzwerkdrucker bereits eingerichtet und der von Ihnen in Schritt 19 angegebenen IP-Adresse zugeordnet. Fahren Sie fort mit Schritt 33 auf [Seite 32](#).

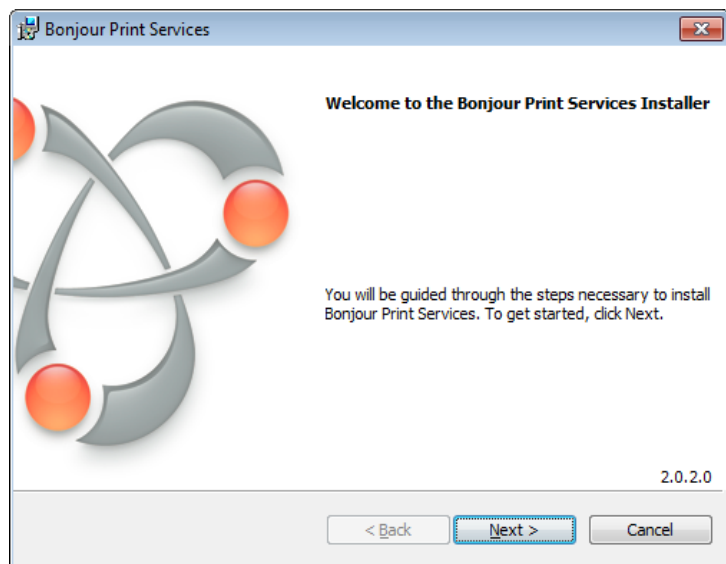


Fahren Sie andernfalls mit dem folgenden Bonjour Print Services-Programm fort.

Bonjour Print Services

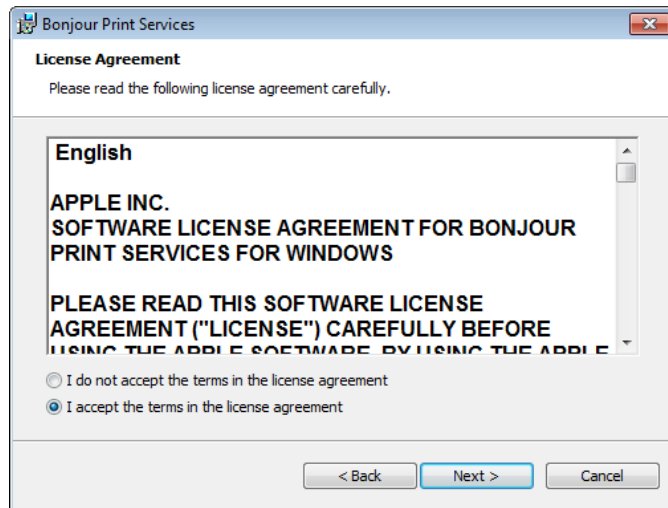
Falls Sie die Standard-DHCP-Einstellung mit dem PC und Drucker im gleichen Netzwerk verwendet haben und die Ethernet-Verbindung erfolgreich ist, wird der Bonjour-Assistent gestartet. Das Bonjour-Programm dient zur Einrichtung und Überwachung von Netzwerkdruckern. Der Bonjour-Druckerassistent richtet Ihren Brady-Drucker als Netzwerkdrucker ein.

24. Klicken Sie auf „Weiter“.



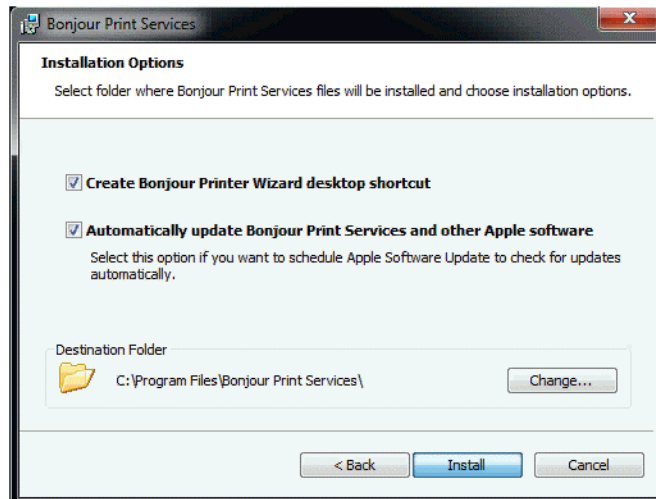
Die Endbenutzer-Lizenzvereinbarung von Apple wird angezeigt.

25. Lesen Sie die Vereinbarung und wählen Sie dann *Ich stimme den Bedingungen des Lizenzvertrags zu*. Klicken Sie anschließend auf „Weiter“.
26. Klicken Sie auf dem Bildschirm „Lesen Sie die Informationen“ erneut auf „Weiter“.

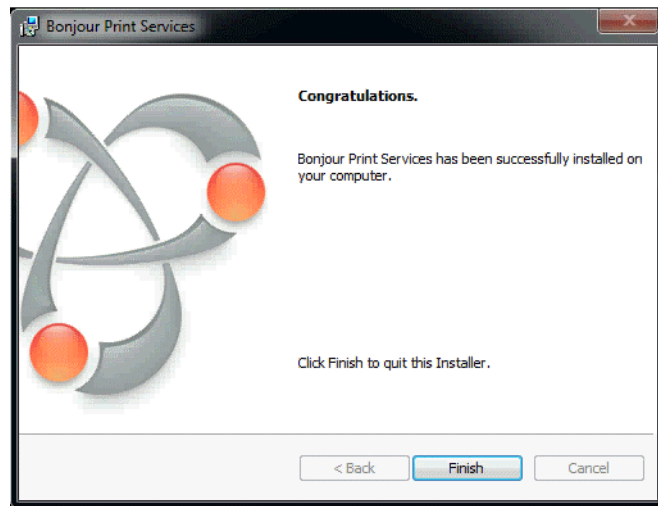


Legen Sie die Optionen fest, die auf den Bonjour-Assistenten angewandt werden sollen und legen Sie fest, wo die Bonjour Print Services-Software gespeichert werden soll.

27. Falls Sie den Standard-Speicherort ändern möchten, klicken Sie auf „Ändern“ und befolgen Sie die üblichen Windows-Verfahren zum Suchen eines anderen Verzeichnisses.
28. Klicken Sie anschließend auf „Installieren“.



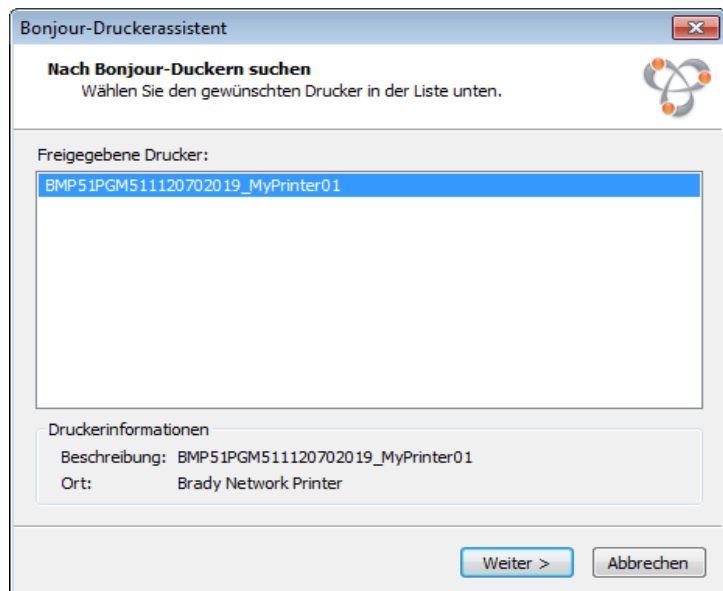
29. Wenn Bonjour Print Services installiert ist, klicken Sie auf „Fertig stellen“.



30. Klicken Sie auf den zugeordneten Netzwerkdruckernamen.

Zur einfacheren Identifizierung wird unten links auf dem Bildschirm die in Schritt 17 zugewiesene Bezeichnung bzw. Beschreibung angezeigt.

31. Klicken Sie auf „Weiter“.

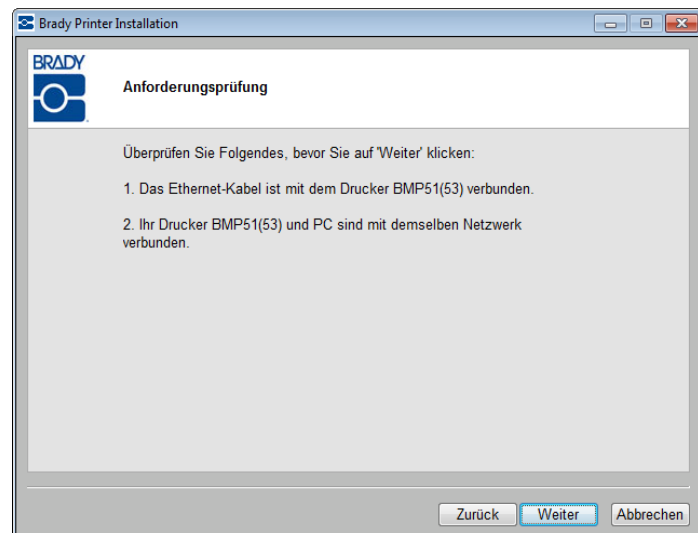


- 32.** Klicken Sie nach Beendigung des Bonjour-Druckerassistenten auf „Fertig stellen“.



Die Brady-Druckerinstallation ist abgeschlossen.

- 33.** Klicken Sie auf „Fertig stellen“, um den Assistenten zu beenden.



Bluetooth-Drucken über Mobiltelefone

Wenn auf dem Telefon die Brady Mobile-Anwendung installiert ist, kann es per Bluetooth Druckaufträge direkt an den Drucker senden. Sie müssen hierzu keinerlei Software installieren. Ihr Drucker muss eingeschaltet sein und die LED der Brady-Netzwerkkarte sollte grün leuchten.

Standard-PIN

Wenn die Brady Mobile-Anwendung zur Eingabe der PIN (persönlichen Identifikationsnummer) des Brady-Druckers auffordert, zu dem eine Kommunikation aufgebaut werden soll, verwenden Sie zunächst die Standard-PIN: 0000.

Diese PIN kann später über das Konfigurationsprogramm für Brady-Netzwerkkarten geändert werden. Auf [Seite 41](#) (Alleinige Installation des USB-Treibers) werden die zur Installation des Konfigurationsprogramms erforderlichen Schritte beschrieben. Weitere Informationen zum Ändern der PIN finden Sie auf [Seite 77](#).

Standardname

Sie können auch den Namen des Druckergeräts über das Konfigurationsprogramm für Brady-Netzwerkkarten ändern. Auf [Seite 41](#) (Alleinige Installation des USB-Treibers) werden die zur Installation des Konfigurationsprogramms erforderlichen Schritte beschrieben. Weitere Informationen zum Ändern des Druckernamens finden Sie auf [Seite 77](#).

Installation für weitere PCs

Verwenden Sie diesen Installationsprozess, wenn Ihr Drucker bereits konfiguriert wurde, Sie nun aber einen anderen PC zum Senden von Druckaufträgen an den Drucker einsetzen möchten.

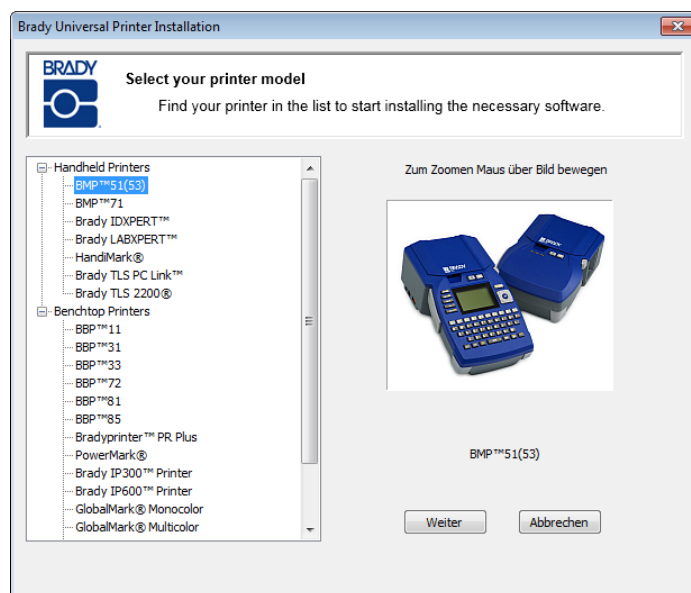
Hinweis: Dieser zusätzliche PC muss sich in demselben Netzwerk wie der Drucker befinden. Falls nicht, wird er während der Installation nicht erkannt.

Sobald die Brady-Netzwerkkarte für Ethernet oder Wi-Fi konfiguriert wurde, können Sie diese Netzwerktreiber auf weiteren PCs installieren.

1. Legen Sie die Druckertreiber-CD mit der Beschriftung „Brady Universal Printer Driver CD“ in das CD-Laufwerk Ihres Computers ein.

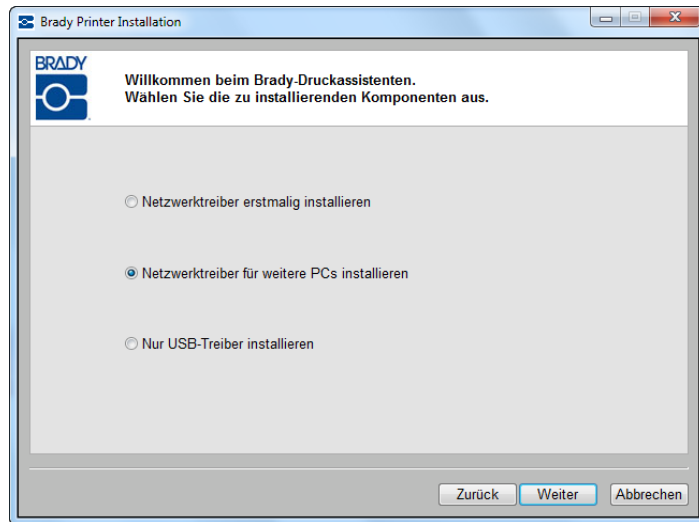
Der Installationsassistent wird daraufhin automatisch gestartet.

2. Klicken Sie auf das zu installierende Druckermodell.
3. Klicken Sie auf „Weiter“.

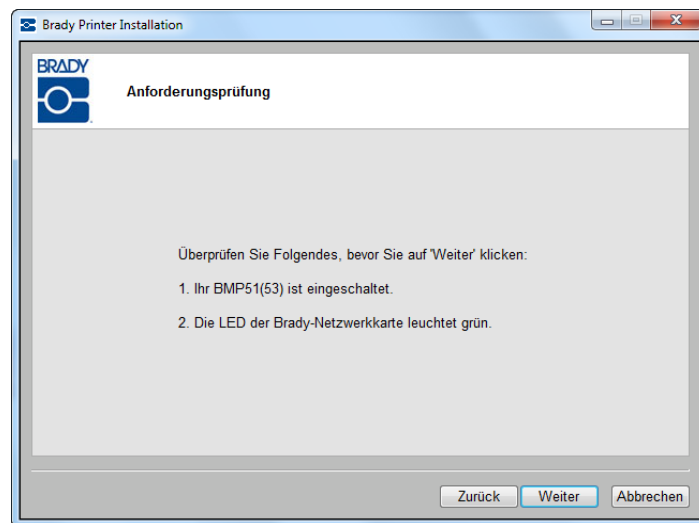


4. Klicken Sie auf *Netzwerktreiber für weitere PCs installieren*.

5. Klicken Sie auf „Weiter“.



6. Vergewissern Sie sich, dass der Drucker eingeschaltet ist und die Brady-Netzwerkkarte einwandfrei funktioniert (durch grüne LED-Anzeige angegeben). Klicken Sie anschließend auf „Weiter“.

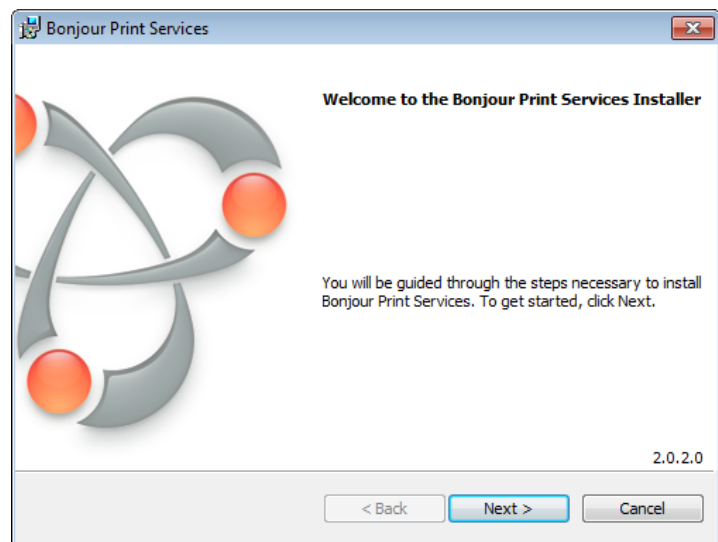


Bonjour Print Services

Der Bonjour-Assistent wird gestartet.

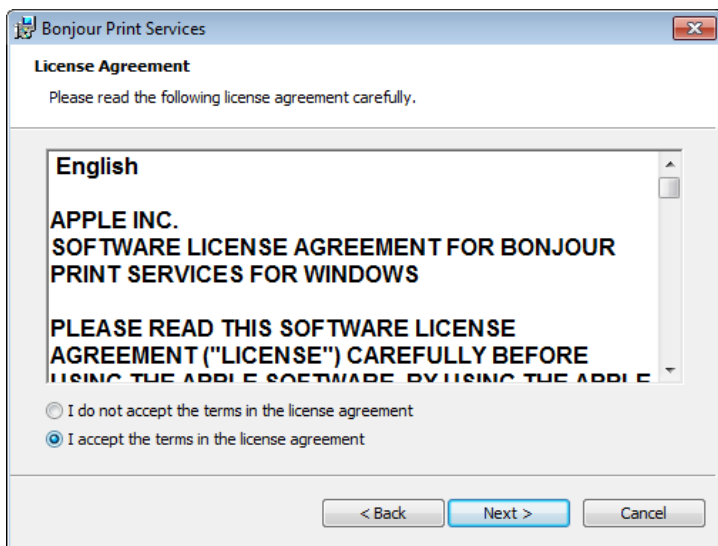
Das Bonjour-Programm dient zur Einrichtung und Überwachung von Netzwerkdruckern. Der Bonjour-Druckerassistent richtet Ihren Brady-Drucker als Netzwerkdrucker ein.

7. Klicken Sie auf „Weiter“.



Die Endbenutzer-Lizenzvereinbarung von Apple wird angezeigt.

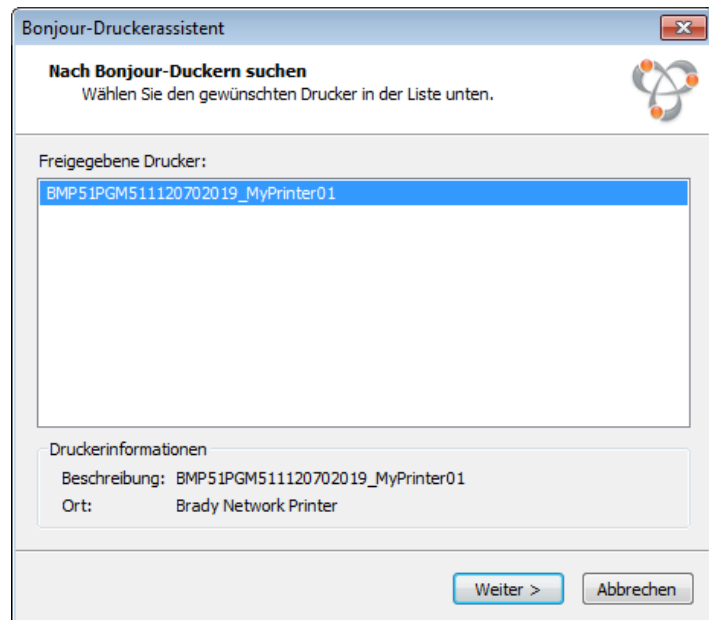
8. Lesen Sie die Vereinbarung und wählen Sie dann *Ich stimme den Bedingungen des Lizenzvertrags zu*. Klicken Sie anschließend auf „Weiter“.



9. Klicken Sie auf den zugeordneten Netzwerkdruckernamen.

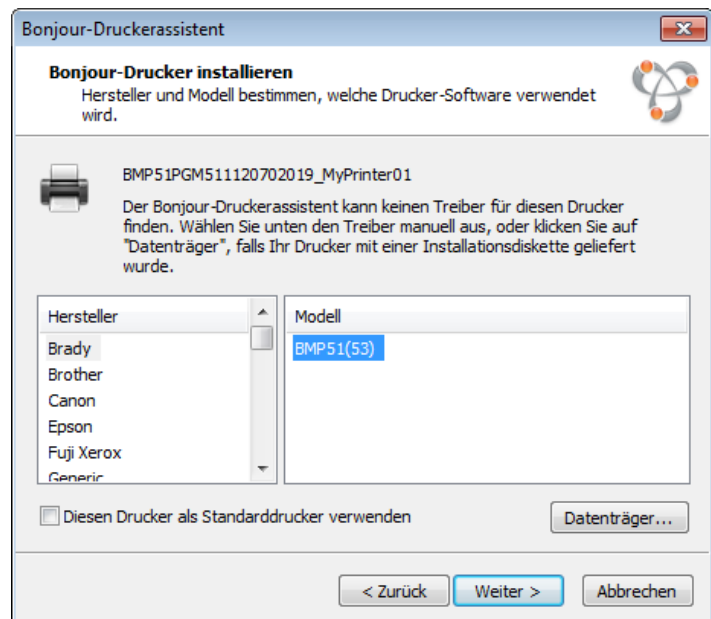
Zur einfacheren Identifizierung wird unten links auf dem Bildschirm die oben zugewiesene Bezeichnung bzw. Beschreibung angezeigt.

10. Klicken Sie auf „Weiter“.

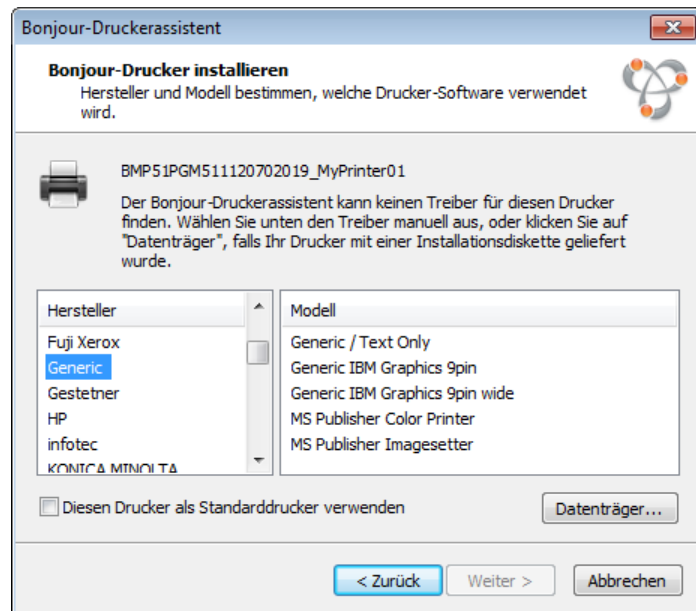


11. Klicken Sie im *Hersteller*-Feld auf „Brady“ (die Hersteller sind alphabetisch sortiert). Klicken Sie dann im Feld für das *Modell* auf den zu installierenden Drucker.

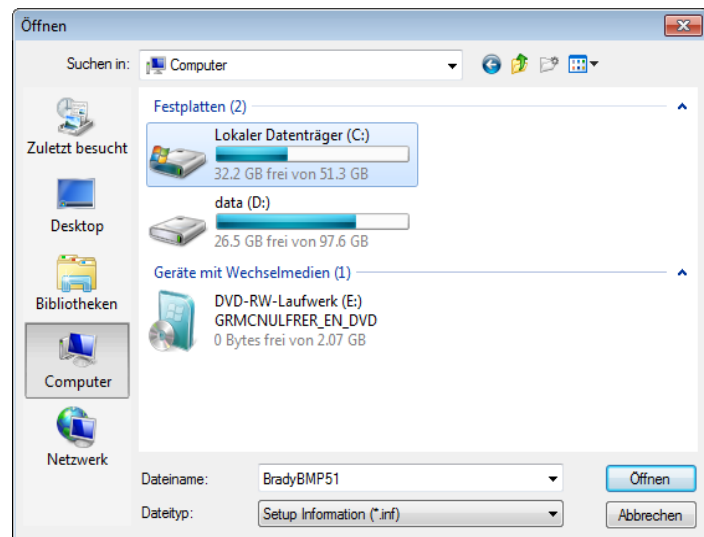
12. Klicken Sie auf „Weiter“.



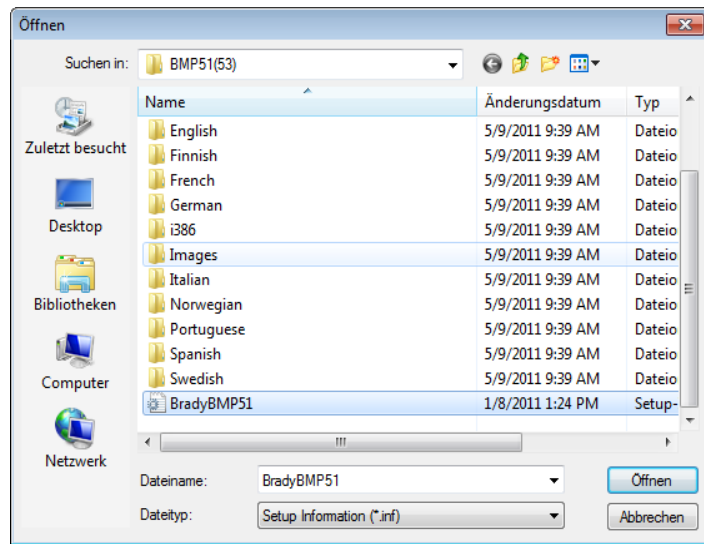
13. Wenn „Brady“ nicht im *Hersteller*-Feld enthalten ist, klicken Sie auf die Schaltfläche „Datenträger...“.



14. Suchen Sie auf der zur Verfügung gestellten CD nach der .INF-Datei für Ihr Druckermodell.



Das Beispiel rechts zeigt die .INF-Datei für die Installation eines BMP51-Druckers.



15. Klicken Sie nach Beendigung des Bonjour-Druckerassistenten auf „Fertig stellen“.



- 16.** Die Brady-Druckerinstallation ist abgeschlossen. Klicken Sie auf „Fertig stellen“, um den Assistenten zu beenden.



Alleinige Installation des USB-Treibers

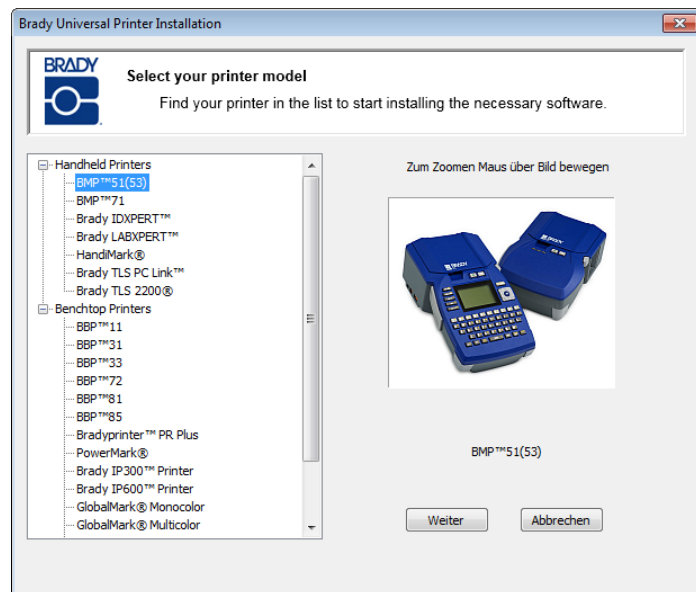
Verwenden Sie diesen Installationsprozess, wenn Sie einem Drucker nur über einen mit USB-Kabel angeschlossenen PC Druckaufträge senden möchten.

Zum Installieren des Druckertreibers für Ihren Brady-Drucker sowie des Konfigurationsprogramms für Brady-Netzwerkkarten führen Sie die folgenden Schritte durch.

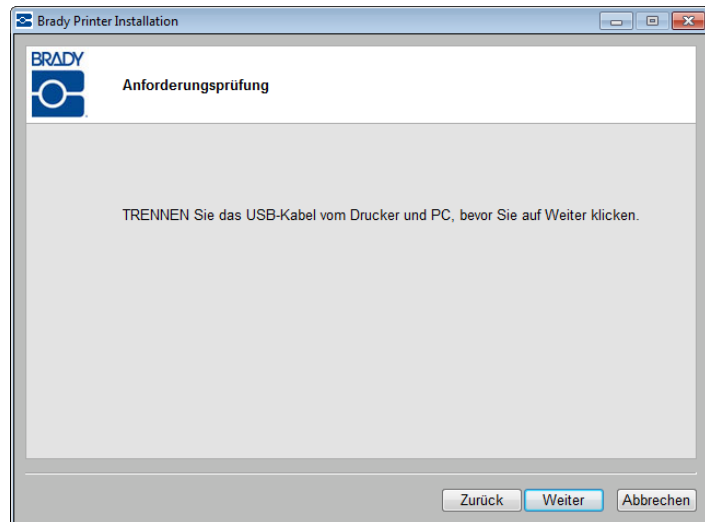
1. Vergewissern Sie sich, dass Drucker und PC **NICHT** über ein USB-Kabel miteinander verbunden sind.
2. Legen Sie die Druckertreiber-CD mit der Beschriftung „Brady Universal Printer Driver CD“ (Universelle Brady-Druckerinstallation) in das CD-Laufwerk Ihres Computers ein.

Der Installationsassistent wird daraufhin automatisch gestartet.

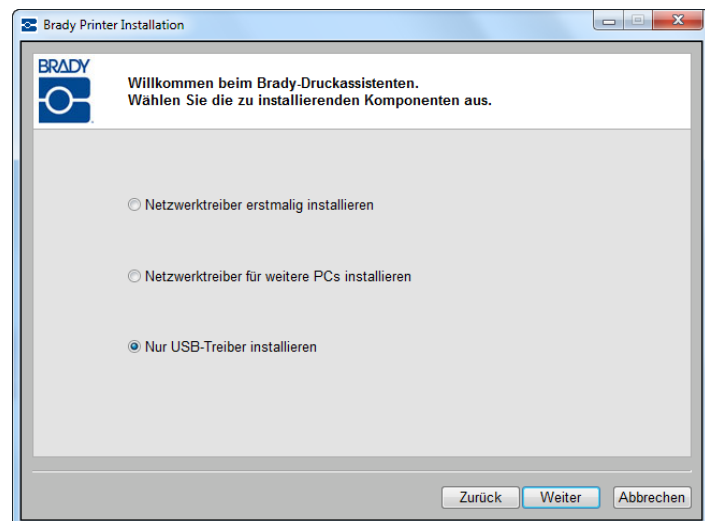
3. Schalten Sie den Drucker ein.
4. Klicken Sie auf das zu installierende Druckermodell.
5. Klicken Sie auf „Weiter“.



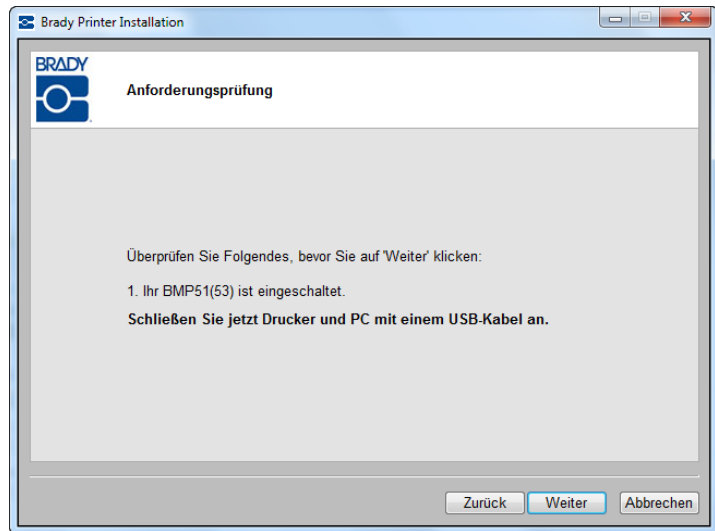
6. Wenn Drucker und PC nach wie vor über ein USB-Kabel verbunden sind, müssen Sie sie nun **TRENNEN**.
7. Klicken Sie auf „Weiter“.



8. Aktivieren Sie das Optionsfeld *Nur USB-Treiber installieren*.
9. Klicken Sie auf „Weiter“.

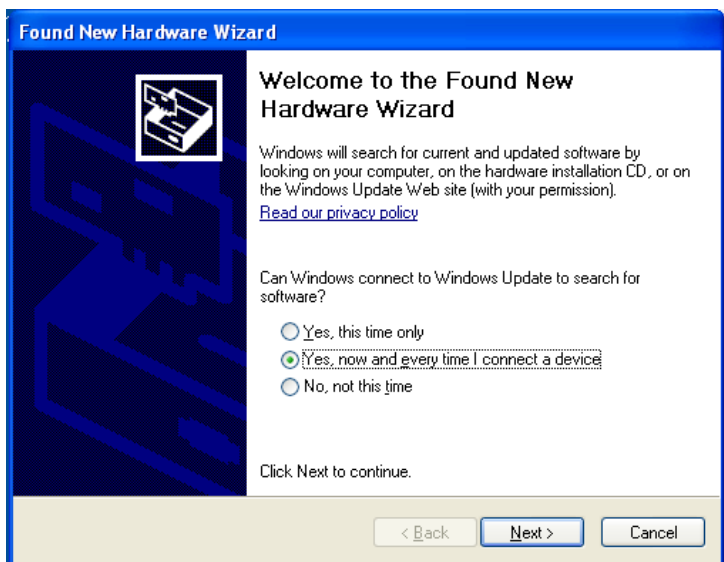


10. Schließen Sie den Drucker über ein USB-Kabel an den PC an.



Wenn der Assistent für das Suchen neuer Hardware angezeigt wird, fahren Sie mit Schritt 11, andernfalls direkt mit Schritt 15 auf [Seite 45](#) fort.

11. Aktivieren Sie das Optionsfeld *Ja, und jedes Mal, wenn ein Gerät angeschlossen wird* und klicken Sie auf „Weiter“.



12. Aktivieren Sie das Optionsfeld *Software automatisch installieren (empfohlen)* und klicken Sie auf „Weiter“.



Die Installation wird fortgesetzt.

13. Klicken Sie nach Abschluss auf „Fertig stellen“ **Fertig stellen**, um den Assistenten zu schließen.

14. Klicken Sie auf „Weiter“.



15. Klicken Sie nach erfolgreicher Installation des Konfigurationsprogramms für Brady-Netzwerkkarten und des USB-Treibers auf „Fertig stellen“.



Erstmalige Installation zum Ad-hoc-Drucken

Verwenden Sie diesen Installationsprozess, um Ihren PC drahtlos, ohne Router, an den Drucker anzuschließen. Dies wird auch als Peer-to-Peer-Verbindung bezeichnet. Die drahtlose Verbindung ermöglicht es, Druckaufträge an den Drucker von extern zu senden.

Zum Einrichten des Ad-hoc-Druckens sind drei Schritte durchzuführen:

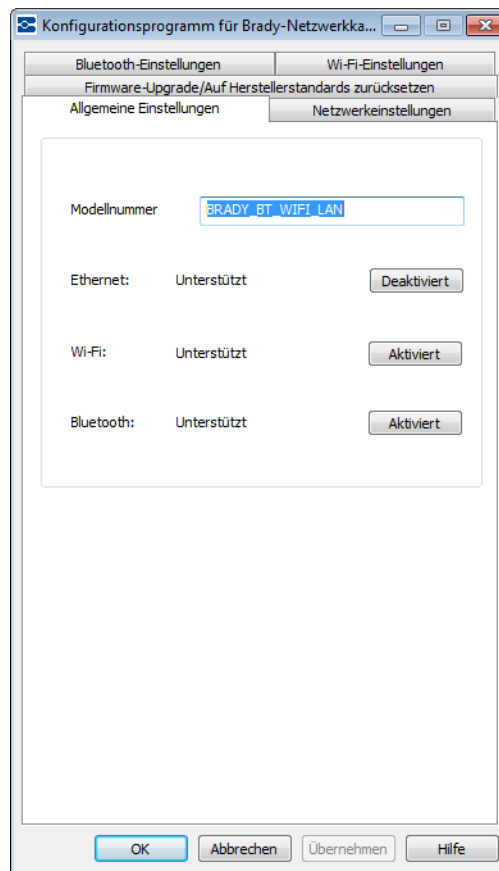
1. Installation des USB-Treibers
2. Herstellen der Ad-hoc-Verbindung
3. Installation des Netzwerktreibers

Installation des USB-Treibers

Befolgen Sie die Schritte 1 bis 10 (ab [Seite 41](#)) für die USB-Installation.

Herstellen der Ad-hoc-Verbindung

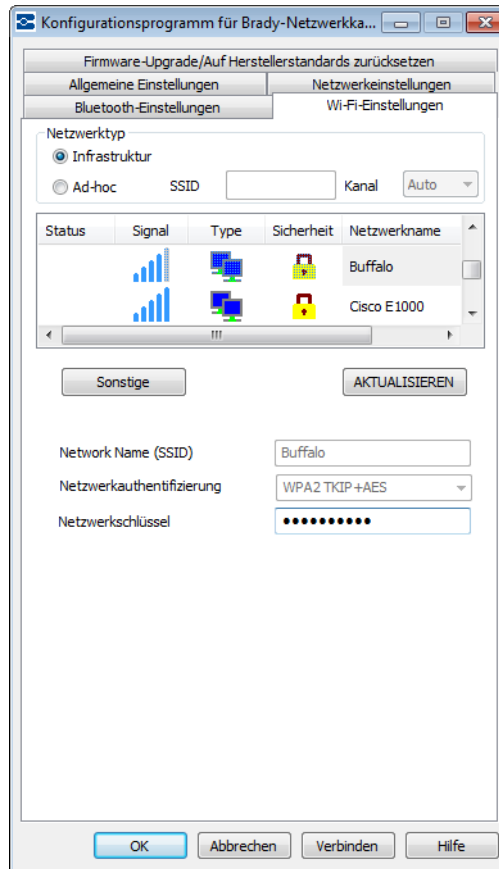
1. Öffnen Sie das Konfigurationsprogramm für Brady-Netzwerkkarten, indem Sie **Start > Programme > Brady > Brady-Netzwerkkarte > Konfigurationsprogramm für Brady-Netzwerkkarten** wählen.
2. Klicken Sie auf die Registerkarte für die allgemeinen Einstellungen (falls noch nicht angezeigt).
3. Überprüfen Sie, ob die Option „Wi-Fi“ aktiviert ist. Falls nicht, klicken Sie auf die Schaltfläche „Aktiviert“, um die Wi-Fi-Einstellungen zu aktivieren.



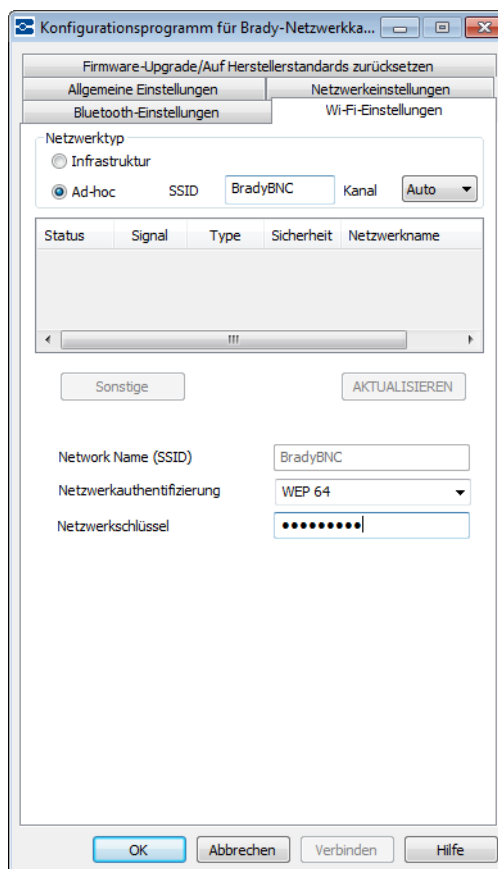
48 | Installation der Brady-Netzwerkkarte

Erstmalige Installation zum Ad-hoc-Drucken

Die Anwendung führt eine Wi-Fi-Suche durch und zeigt eine Liste der verfügbaren Netzwerke an.

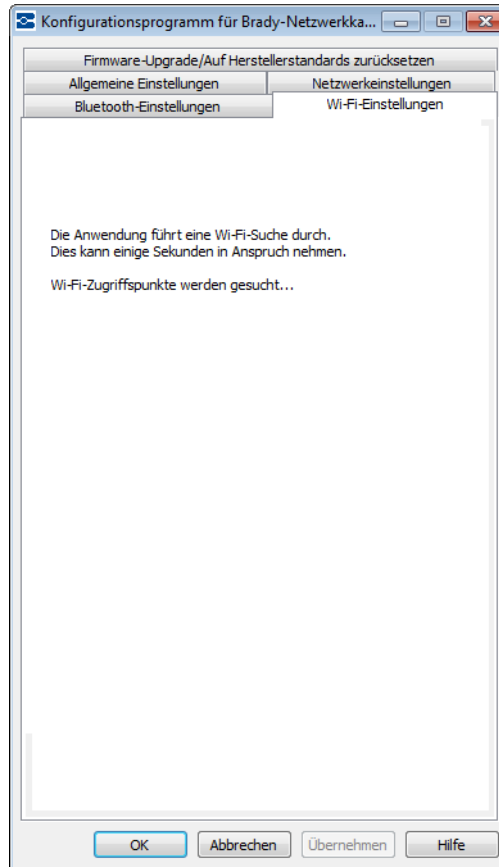


4. Aktivieren Sie das Optionsfeld *Ad-hoc* und geben Sie die SSID (den Netzwerknamen) sowie den Kanal ein.



5. Klicken Sie auf „Verbinden“.

Die Wi-Fi-Einstellungen werden aktualisiert.



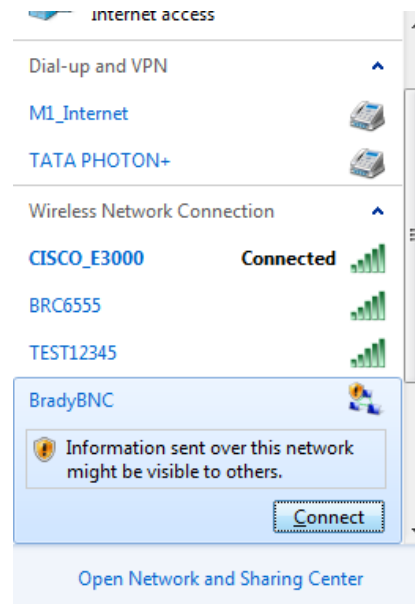
So zeigen Sie die vom PC erkannten
Drahtlosnetzwerke an:

6. Wählen Sie **Start > Verbinden mit > Drahtlose Netzwerkverbindung > Drahtlosnetzwerke**.

7. Klicken Sie auf die SSID
(den Netzwerknamen), die zuvor
eingegeben wurde. Das Symbol
gibt an, dass es sich um eine
Peer-to-Peer-Verbindung handelt.

8. Klicken Sie auf „Verbinden“.

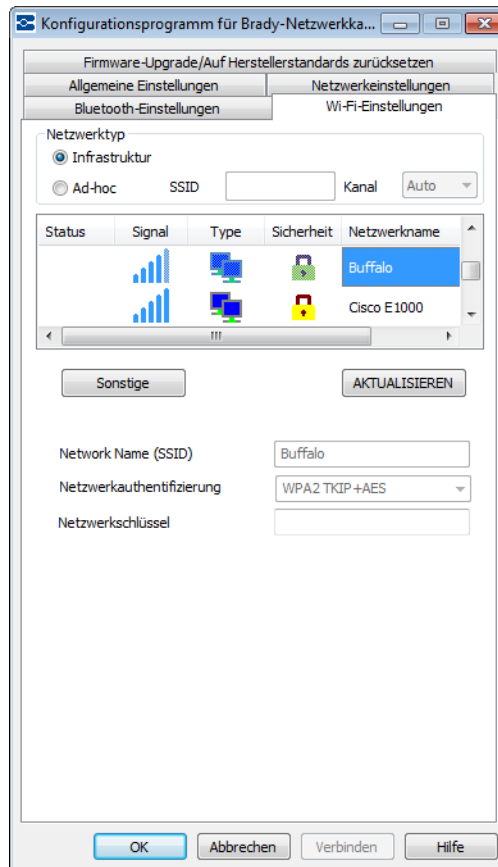
Die Ad-hoc-Verbindung wird hergestellt.



Hinweis: Das Installationsprogramm erkennt automatisch, ob es sich bei dem von Ihnen ausgewählten Netzwerk um ein Personal oder Enterprise Network handelt.

Personal Network

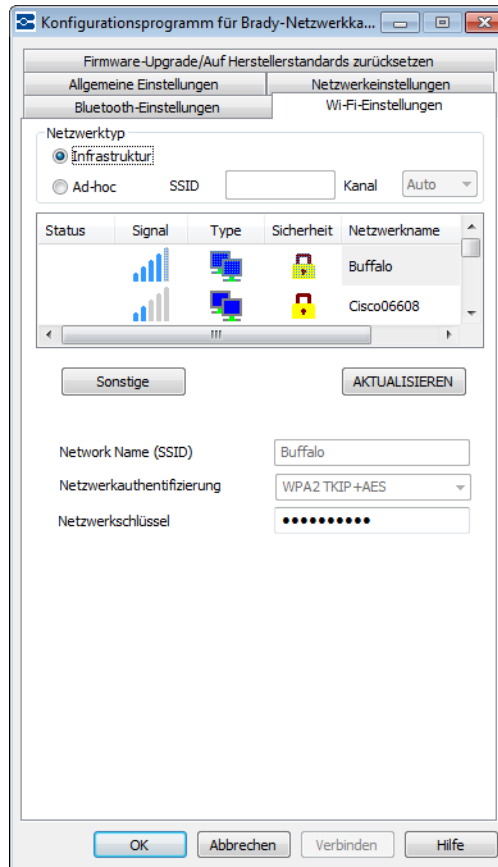
Sollte das von Ihnen aus der Liste ausgewählte Drahtlosnetzwerk ein Personal Network sein, werden der Netzwerkname (SSID) und die Netzwerkauthentifizierung automatisch angezeigt.



9. Geben Sie den Hauptschlüssel für das ausgewählte Netzwerk ein.

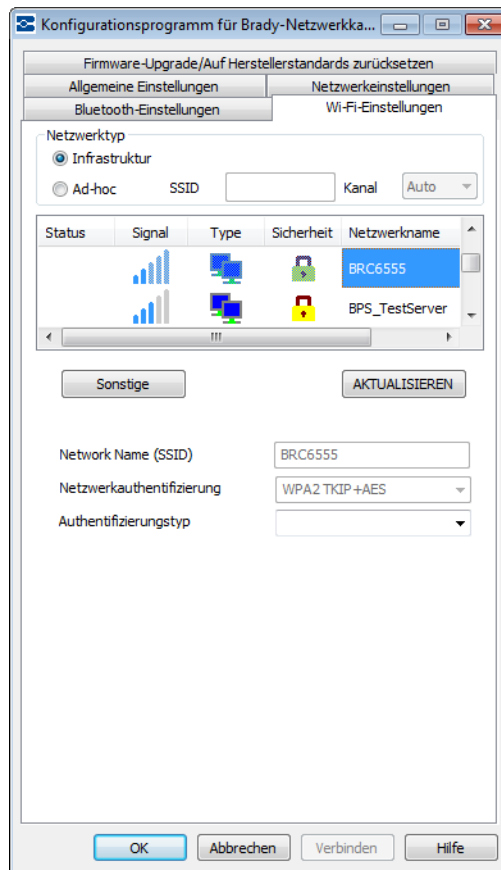
Wenn Sie Kennwort bzw. Sicherheitstyp nicht kennen, wenden Sie sich an den Netzwerkadministrator.

10. Klicken Sie auf „Verbinden“.



Enterprise Network

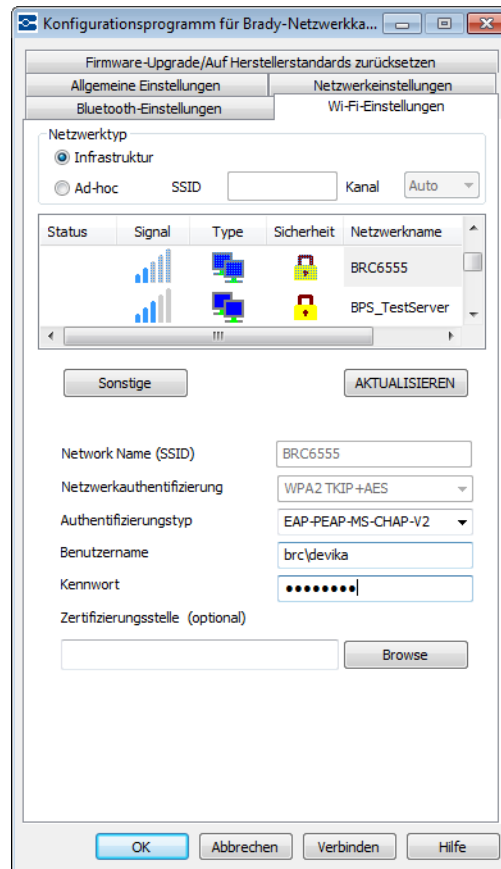
Sollte das von Ihnen aus der Liste ausgewählte Drahtlosnetzwerk ein Enterprise Network sein, müssen Authentifizierungstyp, Benutzername und Kennwort angegeben werden.



11. Klicken Sie auf den Pfeil nach unten und wählen Sie den *Authentifizierungstyp*. (Wenn Sie den Authentifizierungstyp nicht kennen, wenden Sie sich an den Netzwerkadministrator.)
12. Geben Sie ggf. den Benutzernamen und das Kennwort ein. Wenden Sie sich an den Netzwerkadministrator, um herauszufinden, ob Ihnen bereits ein Benutzername zugewiesen wurde.

Hinweis: Abhängig vom ausgewählten Authentifizierungstyp können Benutzername, Kennwort und Zertifikate erforderlich sein oder nicht. In der Authentifizierungstabelle auf [Seite 14](#) erhalten Sie weitere Informationen.


13. Klicken Sie anschließend auf „Verbinden“.

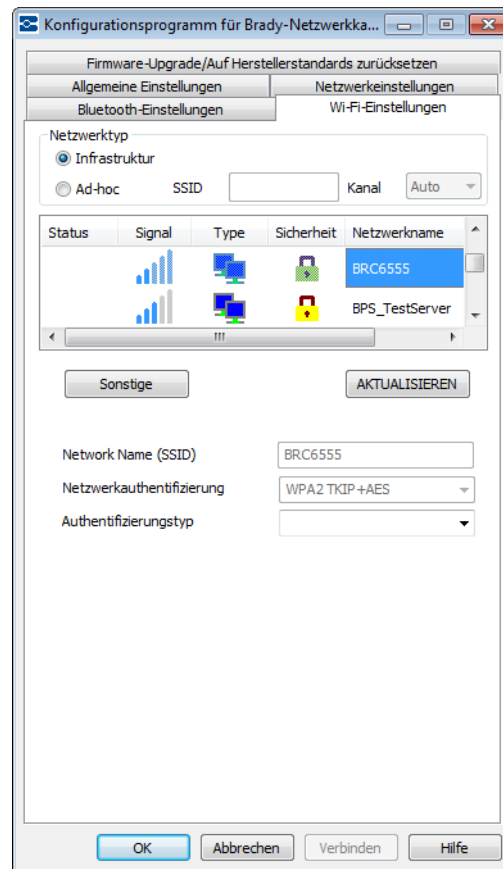


Definieren anderer Netzwerke

Wenn Ihr Netzwerk nicht in der Liste angezeigt wird, können Sie die Schaltfläche „Sonstige“ zur manuellen Netzwerkangabe wählen. Sie müssen Ihren Netzwerknamen (SSID), die jeweilige Sicherheit und ggf. einen Hauptschlüssel kennen. Sie können diese Information von Ihrem Netzwerkadministrator erhalten.

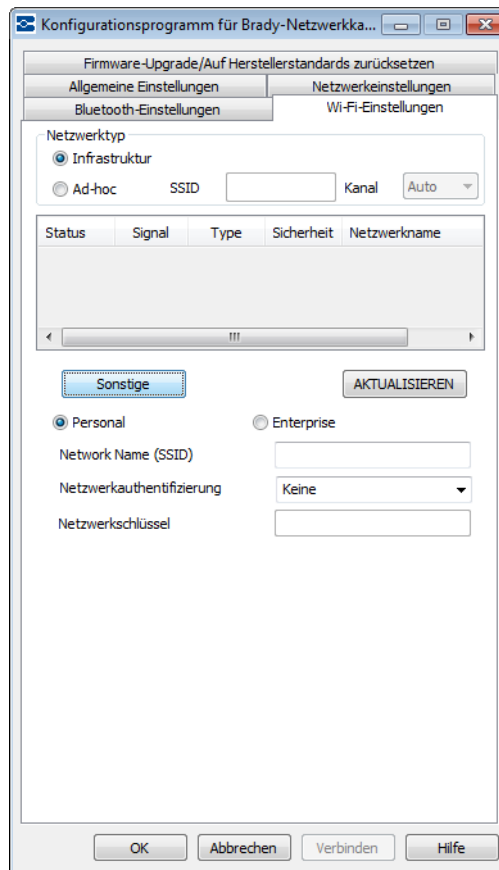
So benennen Sie ein anderes Netzwerk:

1. Klicken Sie auf dem Bildschirm „Wi-Fi-Einstellungen“ auf die Schaltfläche „Sonstige“ .



Ein Personal Network verbindet Ihren PC normalerweise mit peripheren Geräten, wie einem Drucker. Ein Enterprise Network verbindet diverse Unternehmensstandorte miteinander, so zum Beispiel Produktionsstätten, Hauptbüros, Zweigniederlassungen und Abteilungen, damit Computerressourcen gemeinsam genutzt werden können.

2. Klicken Sie auf dem Bildschirm *Anderes Netzwerk* auf das Optionsfeld „Personal“ oder „Enterprise“, je nachdem, was am ehesten auf dieses Netzwerk zutrifft.



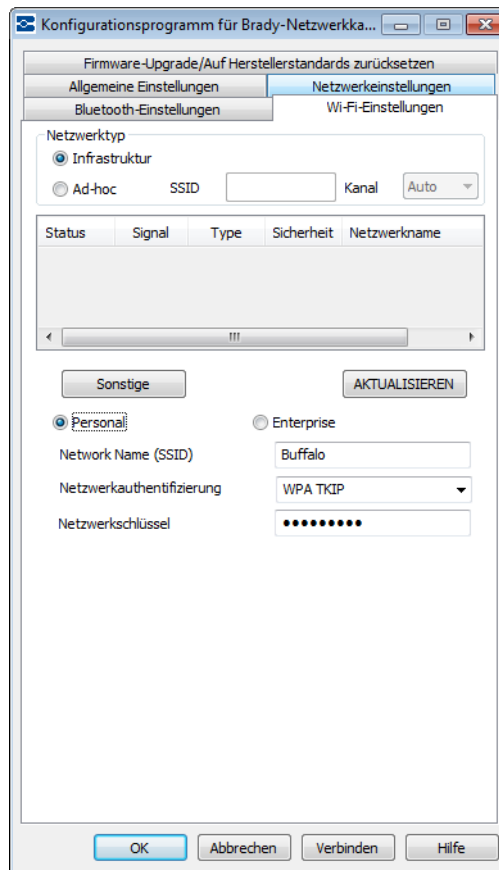
Personal Network

3. Wenn Sie auf „Personal“ klicken, geben Sie den Netzwerknamen (SSID) ein.
4. Klicken Sie im Feld „Sicherheit“ auf den Pfeil nach unten und wählen Sie den Sicherheitstyp aus.

Abhängig von der ausgewählten Sicherheit müssen Sie den Hauptschlüssel angeben oder nicht. In den Tabellen zu Methoden und Typen auf [Seite 14](#) erhalten Sie weitere Informationen.

Hinweis: Sie müssen keinen Authentifizierungstyp für Personal Networks angeben.

5. Fahren Sie fort mit Schritt 10 auf [Seite 58](#).

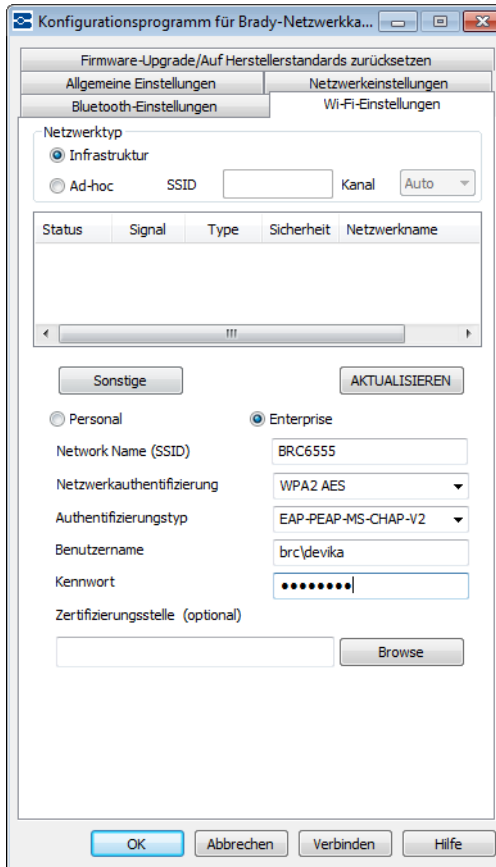


Enterprise Network

Falls Sie auf „Enterprise“ klicken:

6. Geben Sie den Netzwerknamen (SSID) ein.
7. Klicken Sie im Feld „Sicherheit“ auf den Pfeil nach unten und wählen Sie den Sicherheitstyp aus.
8. Klicken Sie auf den Pfeil nach unten und wählen Sie den *Authentifizierungstyp*. (Wenn Sie den Authentifizierungstyp nicht kennen, wenden Sie sich an den Netzwerkadministrator.)
9. Geben Sie ggf. den Benutzernamen und das Kennwort ein. Wenden Sie sich an den Netzwerkadministrator, um herauszufinden, ob Ihnen bereits ein Benutzername zugewiesen wurde.

Hinweis: Abhängig vom ausgewählten Authentifizierungstyp können Benutzername, Kennwort und Zertifikate erforderlich sein oder nicht. In der Authentifizierungstabelle auf [Seite 14](#) erhalten Sie weitere Informationen.



10. Klicken Sie anschließend auf „Verbinden“.

Installation des Netzwerktreibers

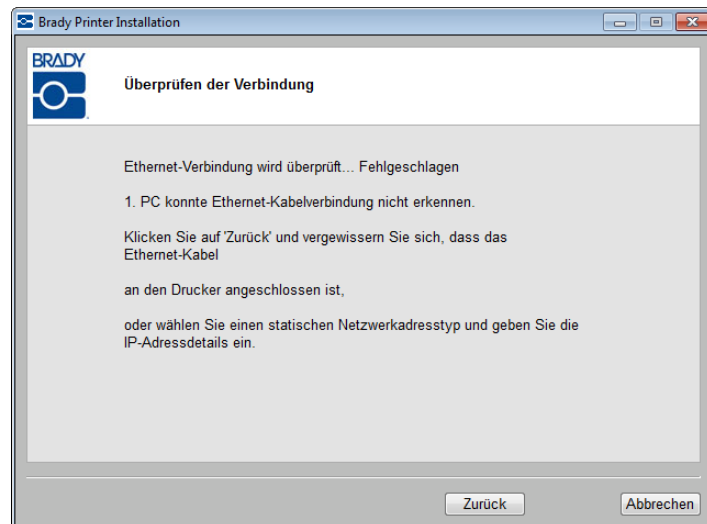
Zum Installieren des Netzwerktreibers befolgen Sie die Schritte 1 bis 13 im Abschnitt „Installation für weitere PCs“ (ab [Seite 34](#)).

Fehlerbehebung

Fehlgeschlagene Ethernet-Verbindung

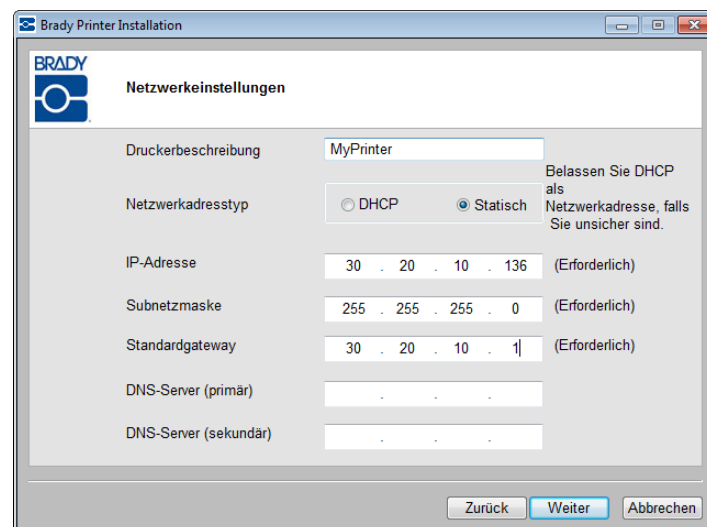
Es gibt zwei mögliche Ursachen für eine fehlgeschlagene Ethernet-Verbindung:

1. Das Ethernet-Kabel ist nicht mit dem Drucker verbunden.
2. PC und Drucker befinden sich nicht in demselben Netzwerk.



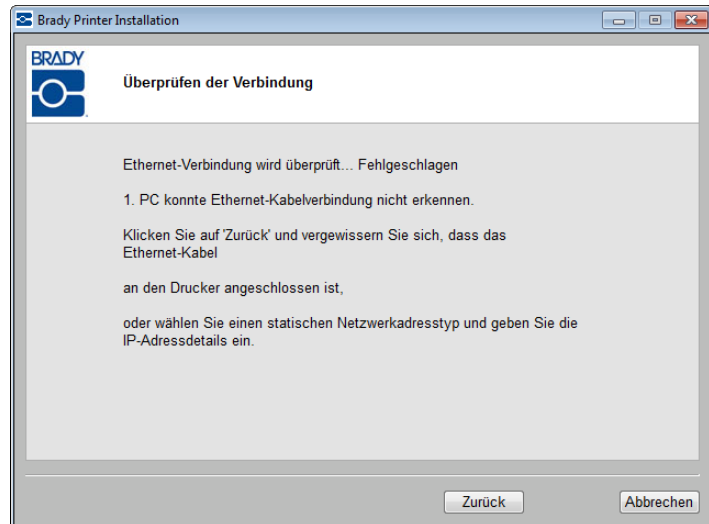
Das Ethernet-Kabel ist nicht verbunden

1. Klicken Sie auf „Zurück“.
2. Stellen Sie sicher, dass das Ethernet-Kabel mit dem Drucker verbunden ist.
3. Klicken Sie auf „Weiter“.



PC und Drucker nicht im selben Netzwerk

1. Klicken Sie auf „Zurück“.

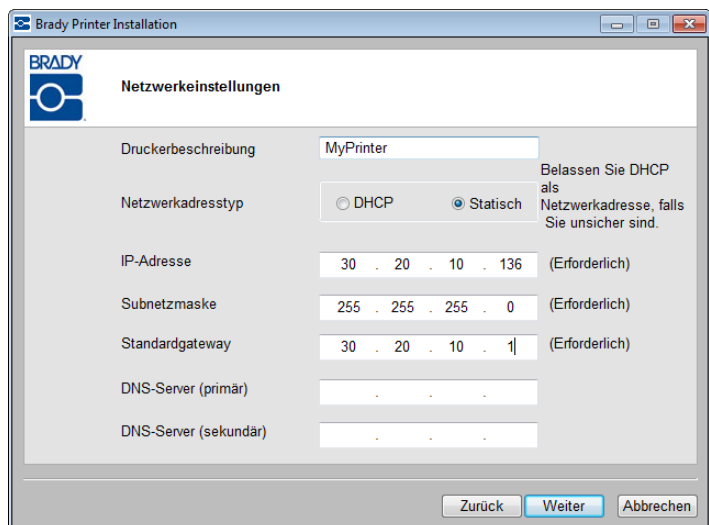


2. Vergewissern Sie sich, dass Ihr Drucker und PC mit demselben Netzwerk verbunden sind. (Siehe Anschlussdiagramm auf [Seite 28](#).)

ODER

Klicken Sie auf „Netzwerkadrestyp: Statisch“ und geben Sie die IP-Adresse an.

Hinweis: Falls das gleiche Netzwerk ausgewählt wurde und die Verbindung nach wie vor fehlschlägt, blockiert eine Firewall die Verbindung. Wenden Sie sich in einem solchen Fall an den Netzwerkadministrator.



Fehlgeschlagene Wi-Fi-Verbindung

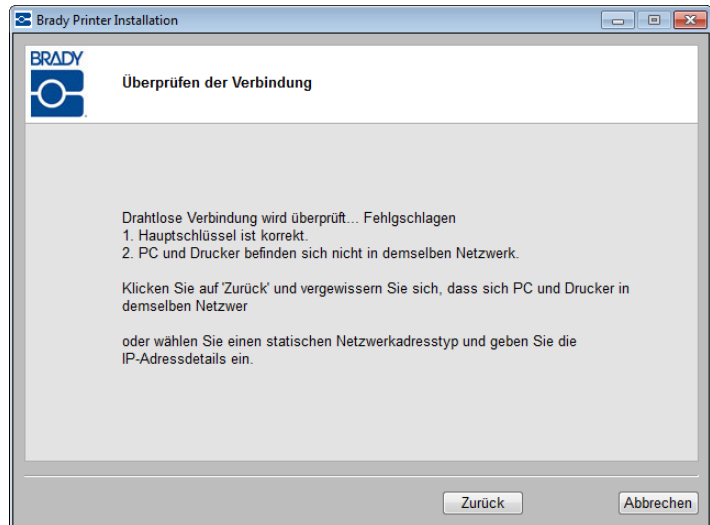
Es gibt zwei mögliche Ursachen für eine fehlgeschlagene Wi-Fi-Verbindung:

1. PC und Drucker befinden sich nicht in demselben Netzwerk.
2. Es wurde ein falscher Hauptschlüssel bzw. Sicherheitscode eingegeben.

PC und Drucker nicht im selben Netzwerk

Personal Network

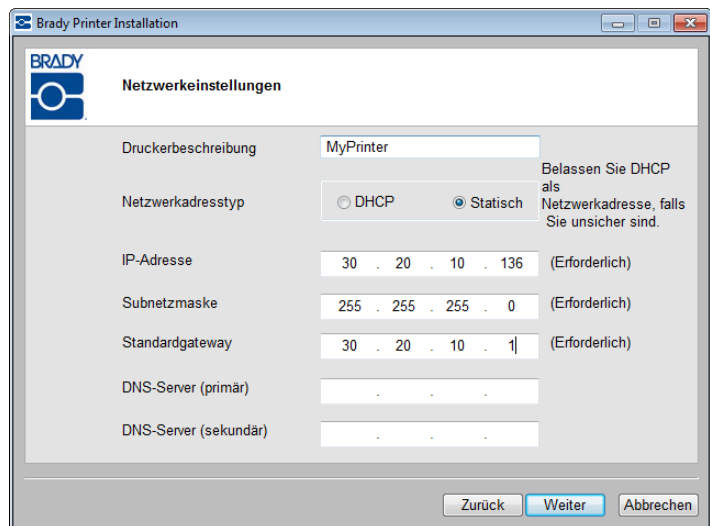
1. Klicken Sie auf „Zurück“.



2. Vergewissern Sie sich, dass Ihr Drucker und PC mit demselben Netzwerk verbunden sind. (Siehe Anschlussdiagramm auf [Seite 28](#).)

ODER

Klicken Sie auf „Netzwerkadresstyp: Statisch“ und geben Sie die IP-Adresse an.

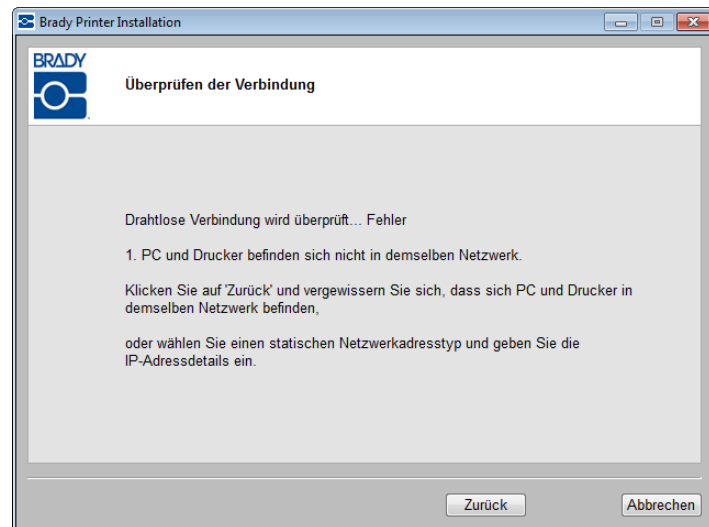


Hinweis: Falls das gleiche Netzwerk ausgewählt wurde und die Verbindung nach wie vor fehlschlägt, blockiert eine Firewall die Verbindung. Wenden Sie sich in einem solchen Fall an den Netzwerkadministrator.

3. Klicken Sie anschließend auf „Weiter“.

Enterprise Network:

1. Klicken Sie auf „Zurück“.

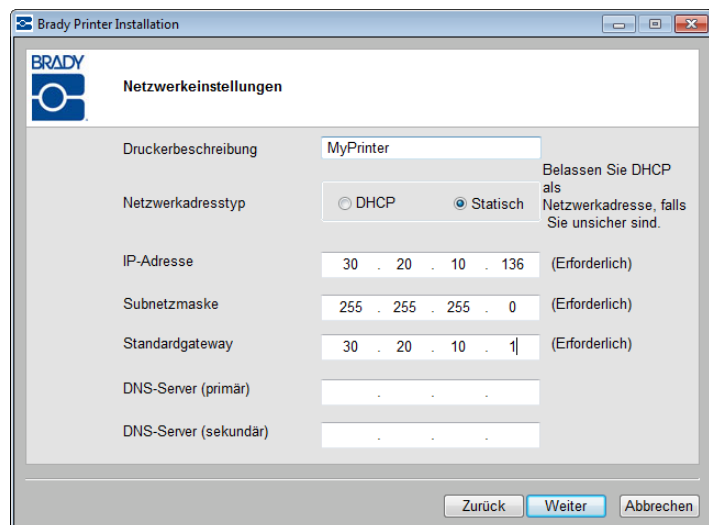


2. Vergewissern Sie sich, dass Ihr Drucker und PC sich auf demselben Netzwerk befinden.

ODER

Klicken Sie auf „Netzwerkadrestyp: Statisch“ und geben Sie die IP-Adresse an.

3. Klicken Sie anschließend auf „Weiter“.

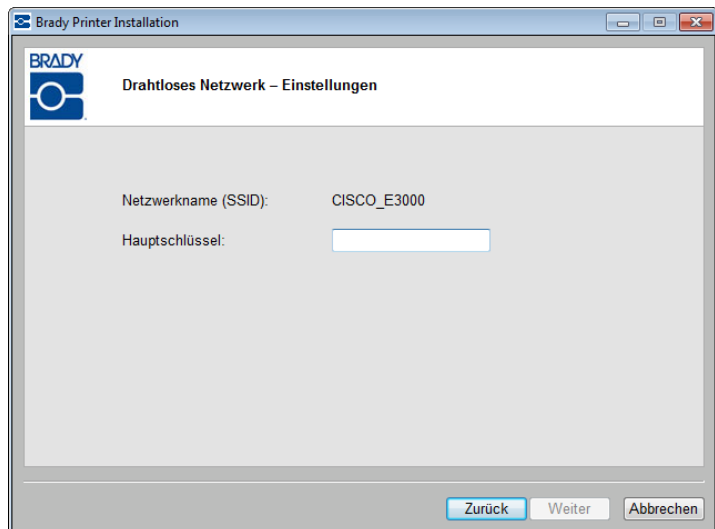
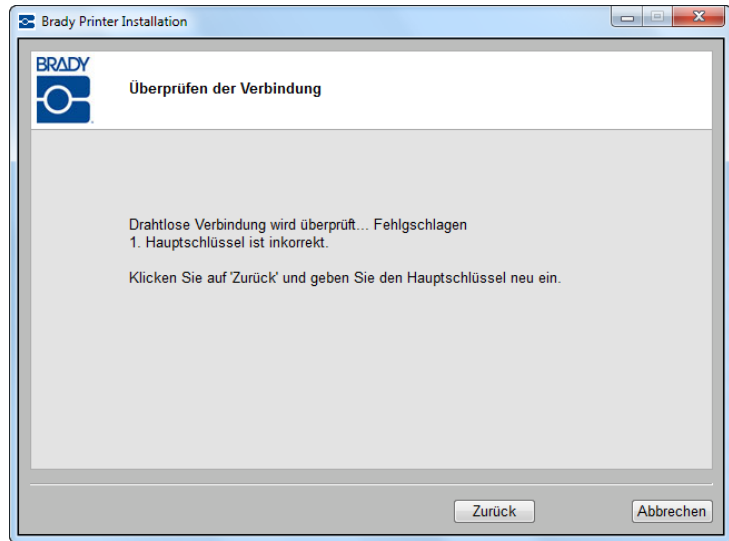


Falscher Hauptschlüssel oder Sicherheitsmodus

Personal Network

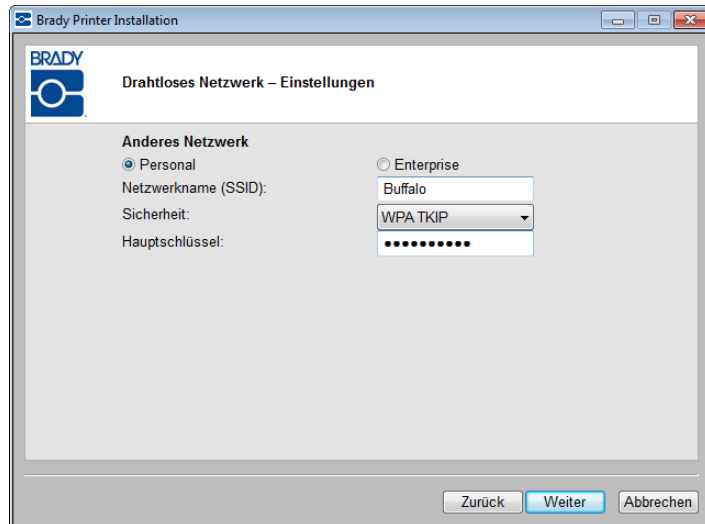
Falls die Verbindung zu einem Personal Network fehlschlägt, ist meist der Hauptschlüssel nicht korrekt. So korrigieren Sie den Hauptschlüssel:

1. Klicken Sie auf „Zurück“.
-
2. Geben Sie den korrekten Hauptschlüssel erneut ein.



Hinweis: Wenn Sie „Sonstige“ in der Netzwerkliste ausgewählt haben, müssen Sie ebenfalls den Sicherheitsmodus eingeben.

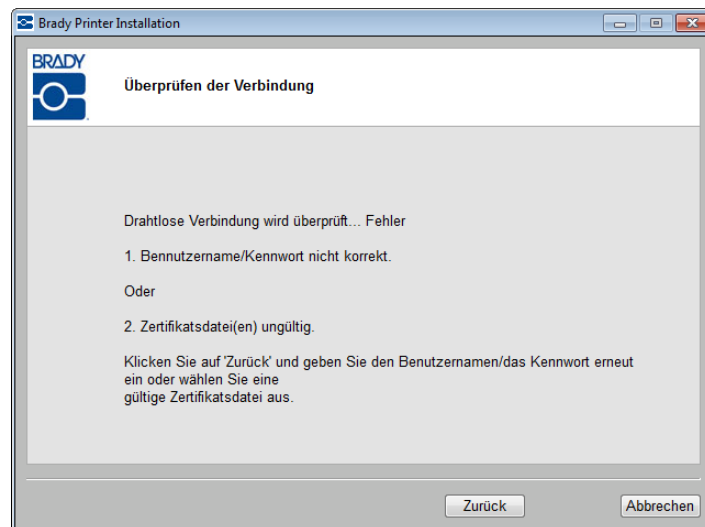
3. Klicken Sie auf „Weiter“, um mit der Installation fortzufahren.



Enterprise Network

Falls eine Verbindung zu einem Enterprise Network fehlschlägt, sind ggf. Benutzername, Kennwort oder Zertifikate nicht korrekt. So korrigieren Sie den Hauptschlüssel und/oder die Zertifikate:

1. Klicken Sie auf „Zurück“.



2. Geben Sie den korrekten Benutzernamen oder das korrekte Kennwort ein.

ODER – abhängig vom ausgewählten Authentifizierungstyp und falls Zertifikate erforderlich sind:

3. Geben Sie erneut die Zertifizierungsstellen ein.
4. Klicken Sie auf „Weiter“, um mit der Installation fortzufahren.

Hinweis: Wenn Sie „Sonstige“ in der Netzwerkliste ausgewählt haben, müssen Sie ebenfalls den Sicherheitsmodus eingeben.

5. Klicken Sie im Feld „Sicherheit“ auf den Pfeil nach unten und wählen Sie die richtige Sicherheit aus.
6. Klicken Sie auf „Weiter“, um mit der Installation fortzufahren.

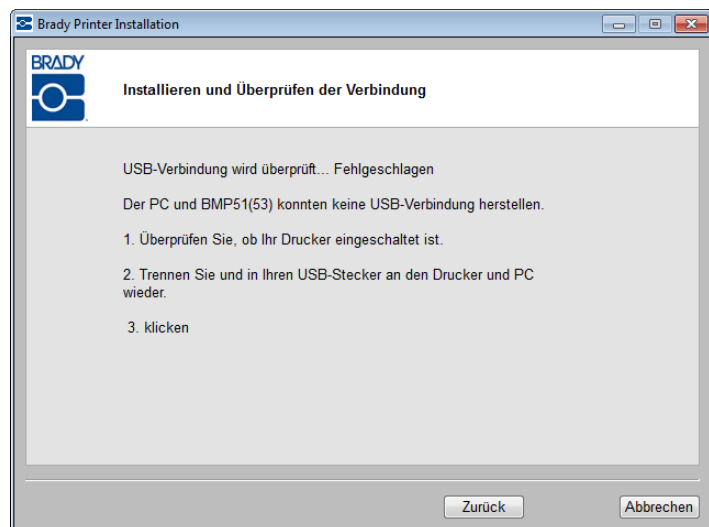
Fehlgeschlagene USB-Verbindung

Es gibt zwei mögliche Ursachen für eine fehlgeschlagene USB-Verbindung:

- Der Drucker ist ausgeschaltet.
- Das USB-Kabel ist nicht angeschlossen.

Gehen Sie bei einer fehlgeschlagenen Verbindung wie folgt vor:

1. Klicken Sie auf „Zurück“.
2. Schalten Sie den Drucker ein und schließen Sie das USB-Kabel an.
3. Klicken Sie auf „Weiter“, um es erneut zu versuchen.



Konfigurationsprogramm für Brady-Netzwerkkarten

Nach der Installation der Netzwerktreiber wird ebenfalls ein Konfigurationsprogramm installiert und in Windows automatisch unter „Start“ > „Programme“ abgelegt. Verwenden Sie das Konfigurationsprogramm, um die ursprünglich installierte Konfiguration anzupassen oder zu ändern.

So greifen Sie auf das Programm zu:

1. Wählen Sie **Start > Programme > Brady > Brady-Netzwerkkarte > Konfigurationsprogramm für Brady-Netzwerkkarten**.

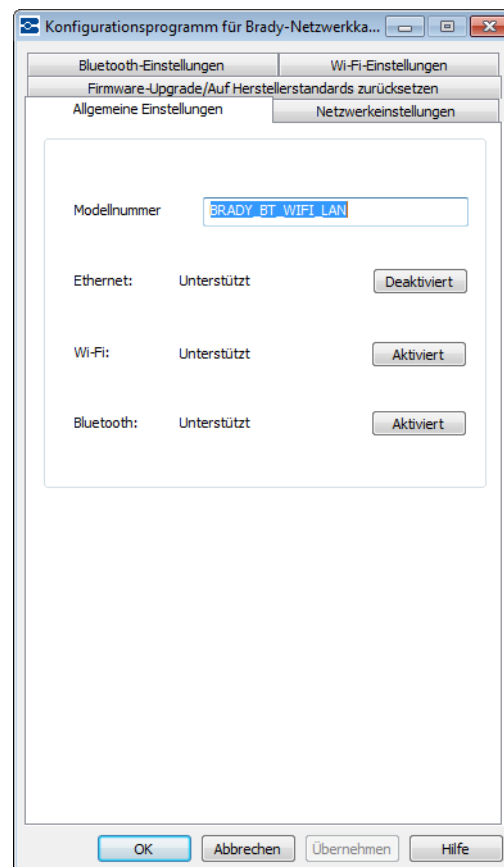
Daraufhin wird ein Dialogfeld mit mehreren Registerkarten geöffnet.

Allgemeine Einstellungen

Auf der Registerkarte mit den allgemeinen Einstellungen ist die Modellnummer der Brady-Netzwerkkarte angegeben und die zuvor definierten Verbindungen sind aufgeführt.

So ändern Sie den Status der unterstützten Konfigurationen:

1. Klicken Sie auf die Schaltfläche „Aktiviert“ bzw. „Deaktiviert“, um den aktuellen Verbindungsstatus zu ändern.
2. Klicken Sie auf „OK“, um die Änderungen zu übernehmen und das Dialogfeld zu schließen.



Netzwerkeinstellungen

Auf der Registerkarte „Netzwerkeinstellungen“ werden der eindeutige Name, den Sie dem Drucker zugewiesen haben, sowie der vom Drucker verwendete Adresstyp angezeigt.

„DHCP“ ist die empfohlene Einstellung.

Bei Auswahl des statischen Netzwerkadrestyps ist eine Angabe in den Feldern „IP-Adresse“, „Subnetzmaske“ und „Standardgateway“ erforderlich.

Konfigurationsprogramm für Brady-Netzwerkkarten

Bluetooth-Einstellungen Wi-Fi-Einstellungen

Firmware-Upgrade/Auf Herstellerstandards zurücksetzen

Allgemeine Einstellungen Netzwerkeinstellungen

Druckerbeschreibung MyPrinter

Netzwerkadrestyp

☒ DHCP ☐ Static

IP-Adresse * 10 . 192 . 119 . 212

Subnetzmaske * 255 . 255 . 255 . 0

Standardgateway * 10 . 192 . 119 . 1

DNS-Server (primär) 172 . 22 . 40 . 180

DNS-Server (sekundär) 172 . 22 . 10 . 180

* = Erforderliche Felder

OK Abbrechen Übernehmen Hilfe

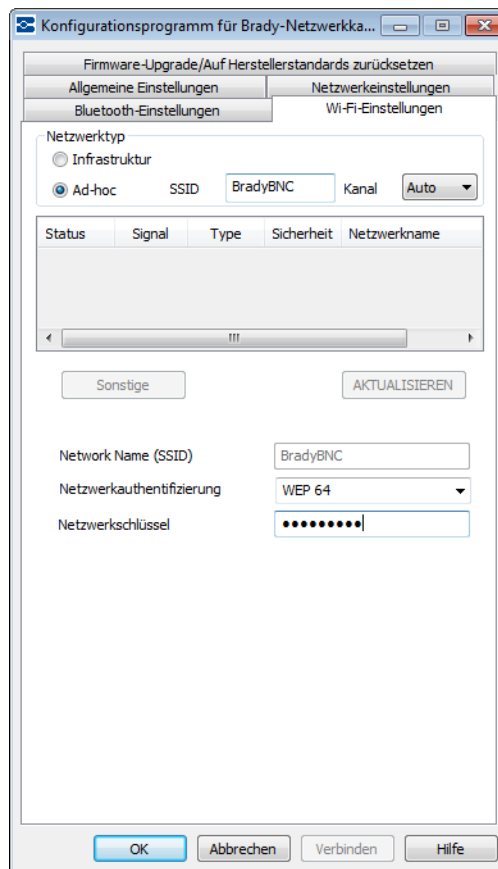
Wi-Fi-Einstellungen

Auf der Registerkarte „Wi-Fi-Einstellungen“ wird Folgendes angezeigt:

- der Netzwerktyp – „Infrastruktur“ oder „Ad-hoc“
- das derzeit verbundene Netzwerk
- die Sicherheitseinstellungen für das derzeit verbundene Netzwerk

Die Option „Infrastruktur“ wird ausgewählt, wenn Drucker und PC über einen Router miteinander verbunden sind. Dies ist der Standard.

1. Wählen Sie die Option „Ad-hoc“ aus, wenn Sie den Drucker direkt, ohne einen Router, an den PC anschließen möchten.
2. Geben Sie die SSID (den Netzwerknamen) und den Kanal an.

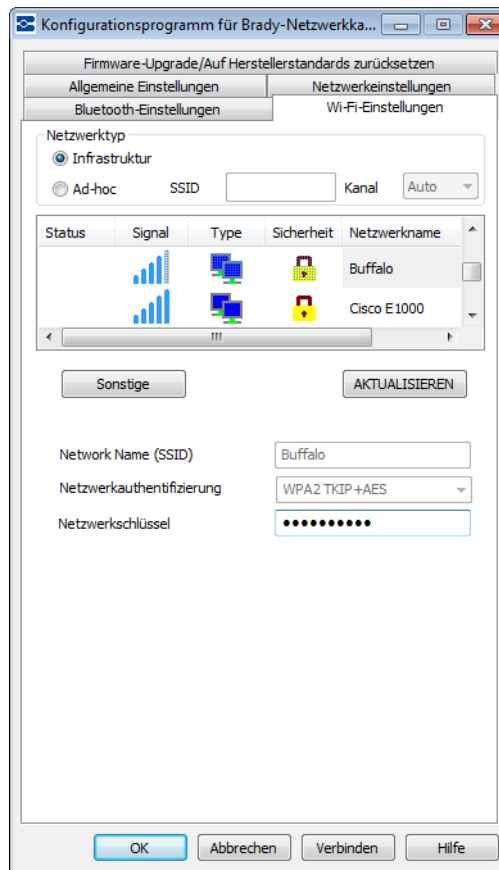


3. Klicken Sie in der angezeigten Liste auf ein Netzwerk.

Personal Network

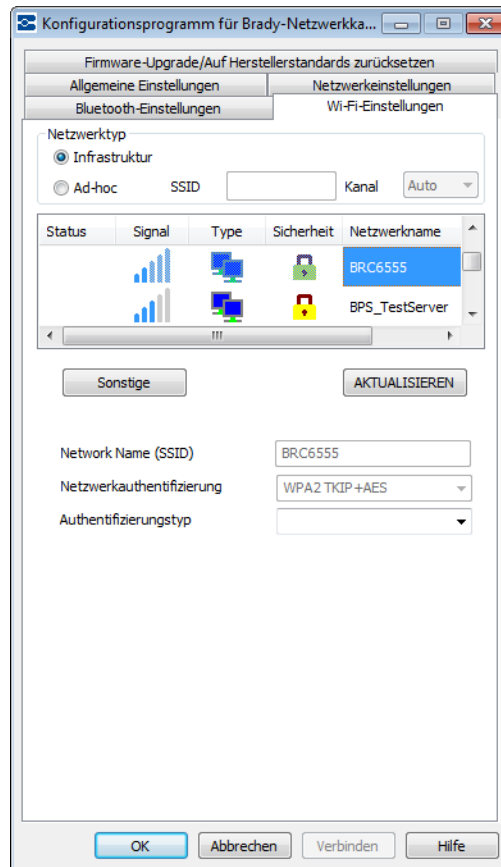
Falls es sich bei dem aus der Liste ausgewählten Netzwerk um ein Personal Network handelt, müssen Sie den Netzwerk-Hauptschlüssel eingeben. Das Feld „SSID“ (für den Netzwerknamen) kann nicht bearbeitet werden.

4. Klicken Sie auf das Feld „Netzwerkschlüssel“ und geben Sie den Hauptschlüssel ein.
5. Klicken Sie anschließend auf „Verbinden“.

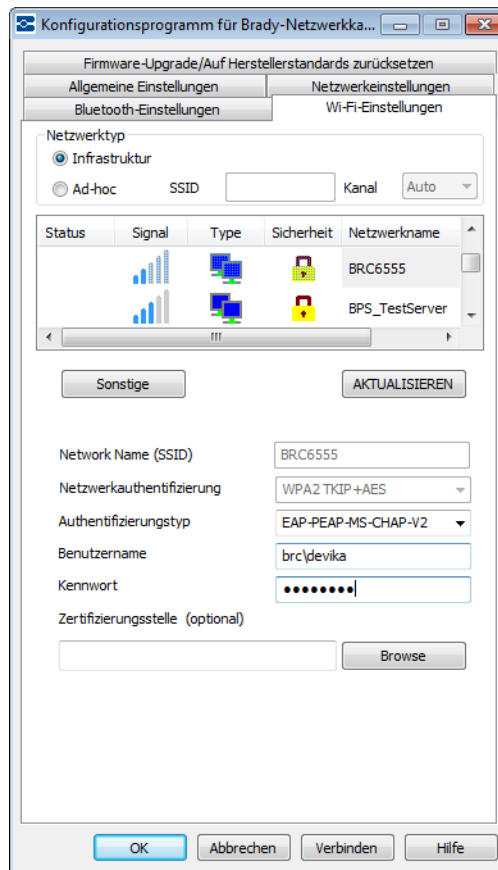


Enterprise Network

Falls es sich bei dem aus der Liste ausgewählten Netzwerk um ein Enterprise Network handelt, müssen Sie den Authentifizierungstyp, den Benutzernamen und das Kennwort eingeben. Die Felder „Netzwerkname (SSID)“ und „Netzwerkauthentifizierung“ können nicht bearbeitet werden.




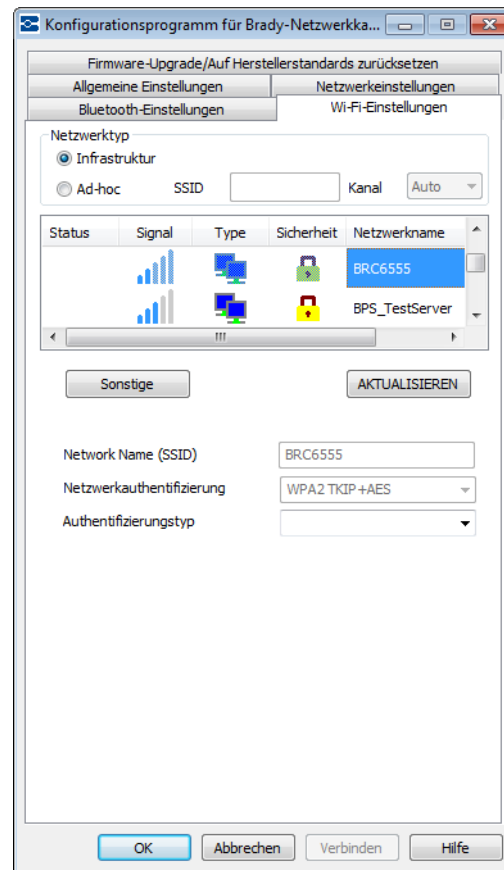
6. Klicken Sie im Feld „Authentifizierungstyp“ auf den Pfeil nach unten und wählen Sie den richtigen Authentifizierungstyp.
7. Klicken Sie auf das Feld *Benutzername* und geben Sie den Benutzernamen ein.
8. Klicken Sie auf das Feld *Kennwort* und geben Sie das Kennwort ein.
9. Klicken Sie anschließend auf „Verbinden“.



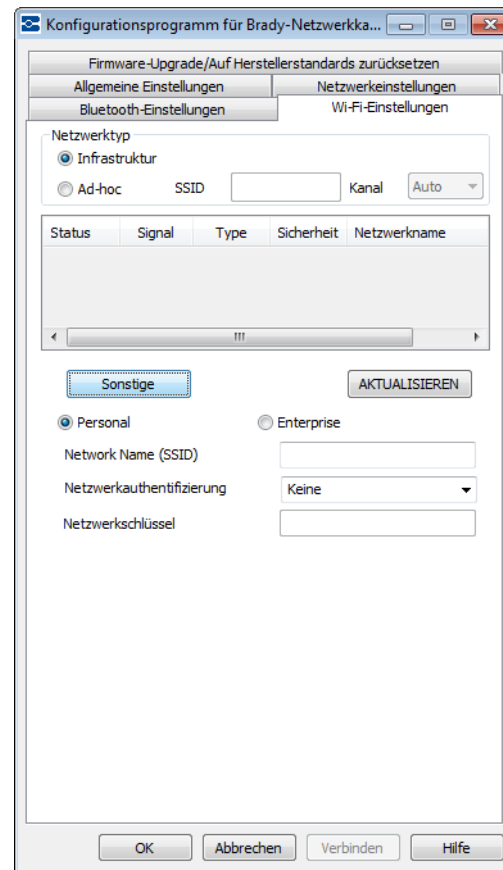
Definieren anderer Netzwerke

So definieren Sie ein anderes Netzwerk, das nicht in der Liste aufgeführt ist:

10. Klicken Sie auf die Schaltfläche „Sonstige“ .



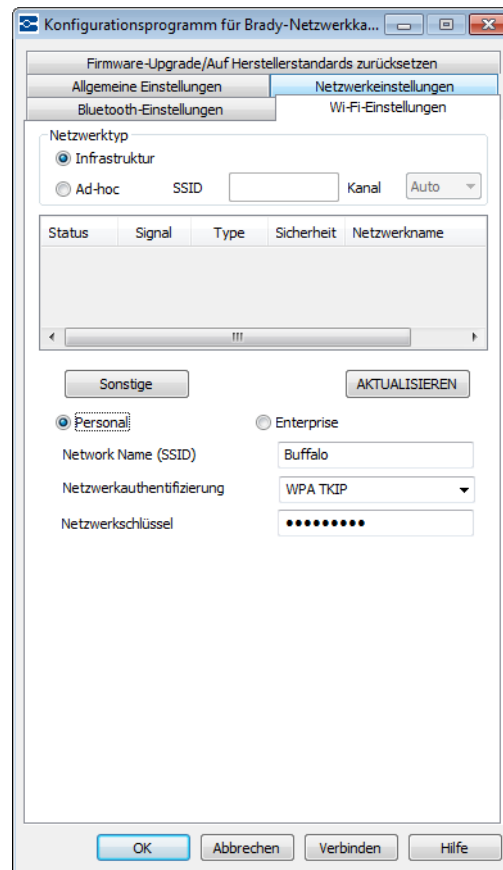
11. Klicken Sie auf dem Bildschirm *Anderes Netzwerk* auf das Optionsfeld „Personal“ oder „Enterprise“, je nachdem, was am ehesten auf dieses Netzwerk zutrifft.



Personal Network

1. Wenn Sie auf „Personal Network“ klicken, geben Sie den Netzwerknamen (SSID) ein.
2. Klicken Sie auf den Pfeil nach unten und wählen Sie den *Authentifizierungstyp*. (Wenn Sie den Authentifizierungstyp nicht kennen, wenden Sie sich an den Netzwerkadministrator.)

Abhängig von der ausgewählten Netzwerkauthentifizierung müssen Sie den Netzwerkschlüssel angeben oder nicht. In den Tabellen zu Methoden und Typen auf [Seite 14](#) erhalten Sie weitere Informationen.



Enterprise Network

Falls Sie auf „Enterprise“ klicken:

3. Geben Sie den Netzwerknamen (SSID) ein.
4. Klicken Sie im Feld *Netzwerkauthentifizierung* auf den Pfeil nach unten und wählen Sie die Authentifizierungsmethode aus.
5. Klicken Sie im Feld *Authentifizierungstyp* auf den Pfeil nach unten und wählen Sie den *Authentifizierungstyp* aus. (Wenn Sie den Authentifizierungstyp nicht kennen, wenden Sie sich an den Netzwerkadministrator.)
6. Geben Sie ggf. den Benutzernamen und das Kennwort ein. Wenden Sie sich an den Netzwerkadministrator, um herauszufinden, ob Ihnen bereits ein Benutzername zugewiesen wurde.

Hinweis: Abhängig vom ausgewählten Authentifizierungstyp können Benutzername, Kennwort und Zertifikate erforderlich sein oder nicht. In der Authentifizierungstabelle auf [Seite 14](#) erhalten Sie weitere Informationen.

7. Klicken Sie auf „Verbinden“, um die Änderungen anzunehmen.

The screenshot shows the 'Konfigurationsprogramm für Brady-Netzwerkka...' window. The 'Wi-Fi-Einstellungen' tab is active. Under 'Netzwerktyp', 'Infrastruktur' is selected. The 'SSID' field is empty, and the 'Kanal' is set to 'Auto'. Below this is a table with columns: Status, Signal, Type, Sicherheit, and Netzwerkname. The table is currently empty. Below the table are buttons for 'Sonstige' and 'AKTUALISIEREN'. Under 'Authentifizierungstyp', 'Enterprise' is selected. The 'Network Name (SSID)' field contains 'BRC6555'. The 'Netzwerkauthentifizierung' dropdown is set to 'WPA2 AES'. The 'Authentifizierungstyp' dropdown is set to 'EAP-PEAP-MS-CHAP-V2'. The 'Benutzername' field contains 'brc\devika'. The 'Kennwort' field is masked with dots. There is a 'Zertifizierungsstelle (optional)' field with a 'Browse' button. At the bottom are buttons for 'OK', 'Abbrechen', 'Verbinden', and 'Hilfe'.

Bluetooth-Einstellungen

Auf der Registerkarte mit den Bluetooth-Einstellungen wird der allgemeine Geräte name der auf Ihrem Drucker installierten Bluetooth-Konfiguration angezeigt. Der Standardname lautet „Brady“. Sie können den Standardnamen und die PIN auf dieser Registerkarte ändern.

Name

So ändern Sie den Namen:

1. Markieren Sie im Feld *Geräte name* den Standardnamen. Geben Sie dann direkt über dem markierten Text den neuen Namen ein.

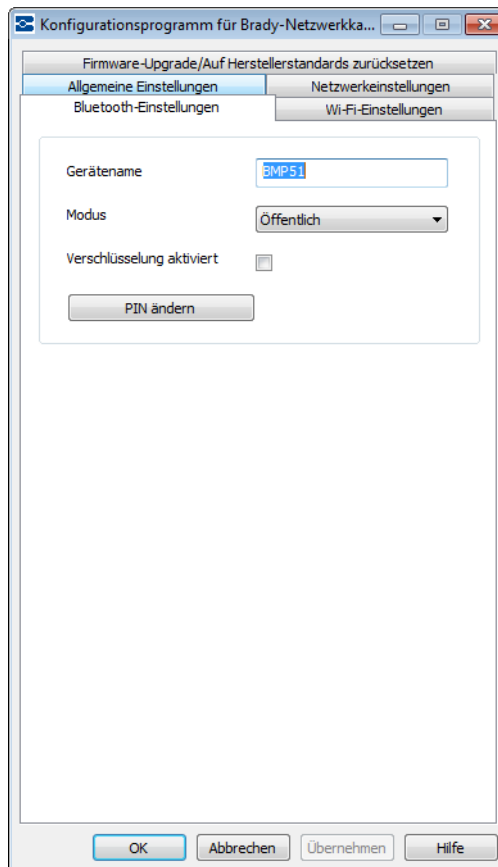
Modus

1. Klicken Sie auf den Pfeil nach unten im Feld *Modus*, um den Betriebsmodus für Ihre Bluetooth-Verbindung auszuwählen.

Öffentlich - Die Brady-Netzwerkkarte ist erkennbar; alle Bluetooth-Geräte können eine Verbindung herstellen.

Privat - Die Brady-Netzwerkkarte kann von neuen Bluetooth-Geräten zwar nicht erkannt werden, eine Verbindung ist jedoch möglich.

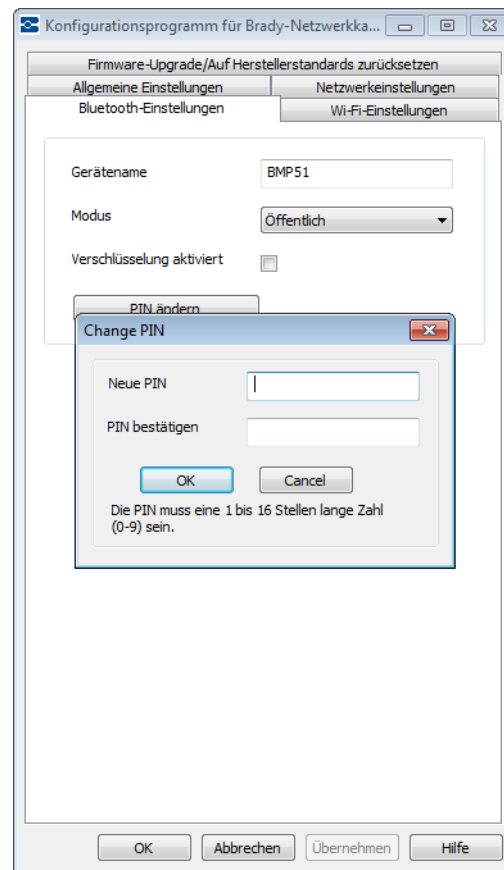
Aus - Eine Erkennung von bzw. eine Verbindung zur Brady-Netzwerkkarte ist ausgeschlossen.



PIN

Zur Herstellung einer Bluetooth-Verbindung ist eine PIN erforderlich. Die Standard-PIN lautet 0000. Wenn Sie die PIN ändern möchten, gehen Sie wie folgt vor:

1. Klicken Sie auf die Schaltfläche „PIN ändern“.
2. Geben Sie in das Feld *Neue PIN* die neue PIN ein.
3. Geben Sie in das Feld *PIN bestätigen* die neue PIN erneut ein.
4. Klicken Sie auf „OK“, um die neue PIN zu übernehmen und zur Registerkarte mit den Bluetooth-Einstellungen zurückzukehren.
5. Klicken Sie erneut auf „OK“, um die Änderungen zu übernehmen und das Dialogfeld zu schließen.

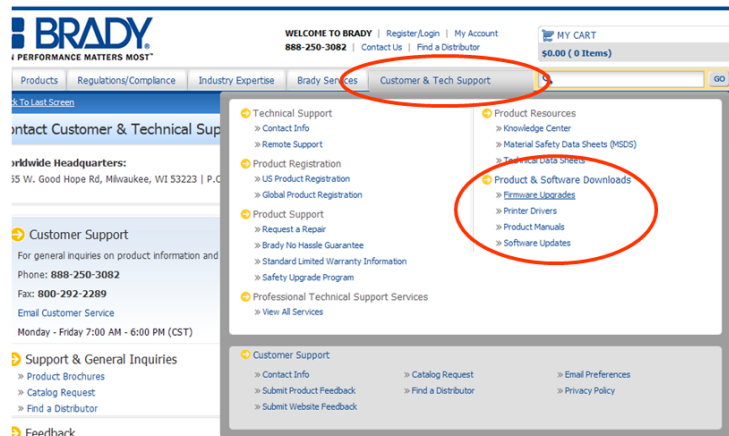


Firmware-Upgrade/Auf Herstellerstandards zurücksetzen

Bei Verfügbarkeit neuer Firmware-Versionen können Sie die Brady-Netzwerkkarte über die Registerkarte „Firmware-Upgrade/Auf Herstellerstandards zurücksetzen“ des Konfigurationsprogramms aktualisieren.

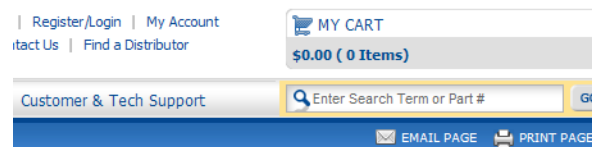
So aktualisieren Sie die Firmware:

1. Rufen Sie die Brady-Website www.bradyid.com auf.
2. Klicken Sie auf „Customer & Tech Support“.
3. Klicken Sie unter „Product & Software Downloads“ auf das Firmware-Upgrade für die Brady-Netzwerkkarte.

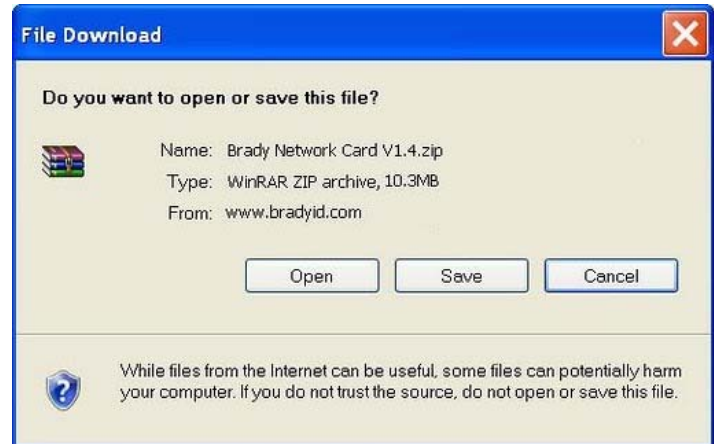


4. Klicken Sie in der angezeigten Liste auf das herunterzuladende Upgrade und klicken Sie dann auf die Schaltfläche

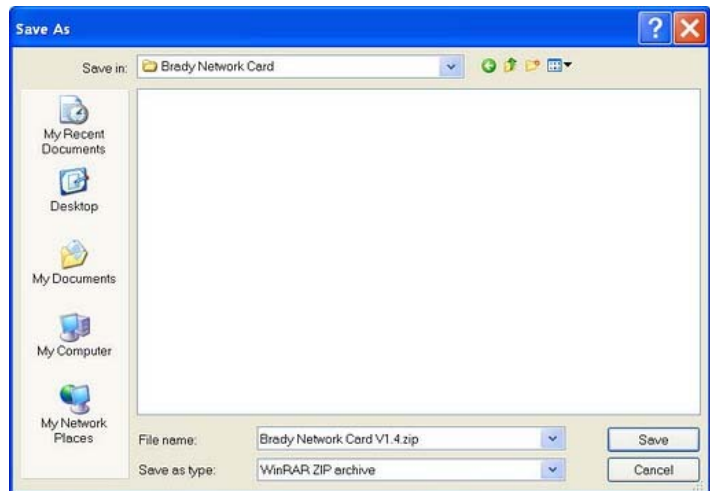
BEGIN DOWNLOAD >>



5. Klicken Sie im Bildschirm
„Dateidownload“ auf „Speichern“.



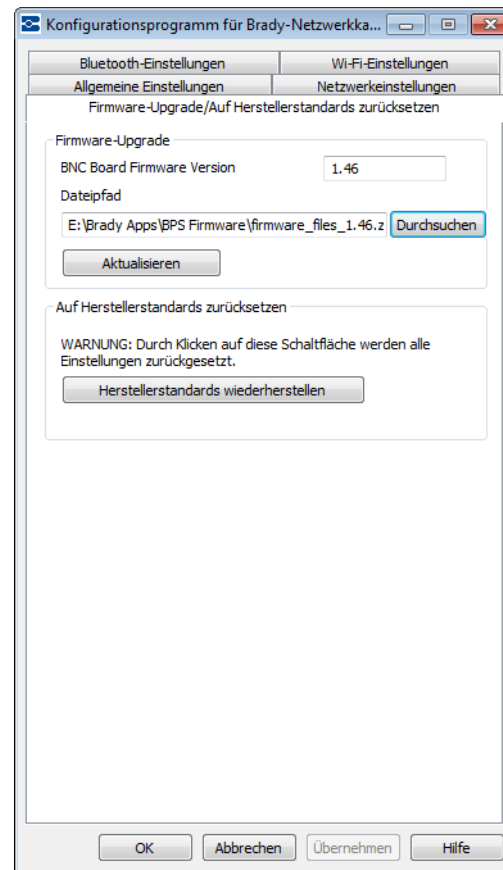
6. Bestimmen Sie anhand der standardmäßigen
Windows-Verfahren das Verzeichnis, in
dem die heruntergeladenen Daten
gespeichert werden sollen.



7. Klicken Sie auf der Registerkarte „Firmware-Upgrade“ des Konfigurationsprogramms auf die Schaltfläche **Durchsuchen**.
8. Navigieren Sie zu dem Verzeichnis, in dem die heruntergeladene ZIP-Datei gespeichert wurde, und klicken Sie auf „Öffnen“.
9. Klicken Sie auf der Registerkarte „Firmware-Upgrade/Auf Herstellerstandards zurücksetzen“ auf die Schaltfläche **Aktualisieren**.

Die Informationen des Upgrade-Programms werden automatisch auf Ihrem System installiert.

10. Klicken Sie auf „OK“, um die Änderungen zu übernehmen und das Dialogfeld zu schließen.



Auf Herstellerstandards zurücksetzen

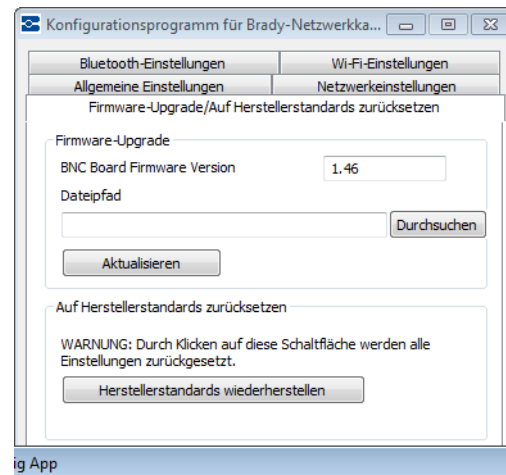
Wenn Sie alle Einstellungen auf die Werkseinstellungen (Standardeinstellungen) zurücksetzen möchten, gehen Sie wie folgt vor:

1. Klicken Sie auf der Registerkarte „Firmware-Upgrade/Auf Herstellerstandards zurücksetzen“ des Konfigurationsprogramms auf die Schaltfläche **Herstellerstandards wiederherstellen**.

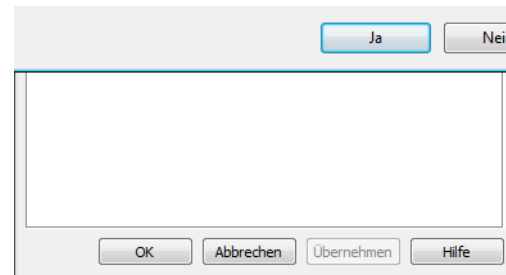
Daraufhin wird eine Warnmeldung angezeigt, dass alle zuvor definierten Einstellungen entfernt werden.

2. Klicken Sie bei der Warnmeldung auf „Ja“, wenn Sie mit der Standardwiederherstellung fortfahren möchten.
3. Klicken Sie im Dialogfeld auf „OK“, um die Änderungen zu übernehmen und das Dialogfeld zu schließen.

Die alten Einstellungen werden entfernt. Sie können nun die Netzwerk- und Kartenkonfigurationen neu konfigurieren.



Durch das Zurücksetzen auf die Herstellerstandards gehen alle aktuellen Druckaufträge verloren.
Möchten Sie fortfahren?





Brady Worldwide Inc.

6555 West Good Hope Road

Milwaukee, WI 53223 USA

Telefon: +1 414 358 6600

Fax: 414-438-6958

Websites

USA: www.bradyid.com

Kanada: www.bradycanada.com

Mexiko: www.bradylatinamerica.com

Asien: www.bradycorp.com

Europa: www.bradyeurope.com