

Copyright Notice

Portions of the Brady Network Card are based on the following software libraries.

BlueZ - Bluetooth protocol stack for Linux

Copyright (C) 2000-2001 Qualcomm Incorporated

Copyright (C) 2002-2003 Maxim Krasnyansky <maxk@qualcomm.com>

Copyright (C) 2002-2006 Marcel Holtmann marcel@holtmann.org

WPA Supplicant

Copyright (c) 2003-2006, Jouni Malinen <jkmaline@cc.hut.fi> and contributors All Rights Reserved.

Perl Kit, Version 5

Copyright (C) 1993, 1994, 1995, 1996, 1997, 1998, 1999, 2000, 2001, 2002, 2003, 2004, 2005, 2006 by Larry Wall and others

zlib/libpng

Copyright (C) 1995-2004 Jean-loup Gailly and Mark Adler.

Open Source Licensing Information

The Brady Network Card contains open source software. Given our obligations under these licenses, we make the following copyright notices and license terms available to you. For more information, please visit our open source licensing website at <http://www.bradyid.com/opensource>.

A. The Brady Network Card contains open source software licensed under Version 2 of the GNU General Public License.

GNU GENERAL PUBLIC LICENSE

Version 2, June 1991

Copyright (C) 1989, 1991 Free Software Foundation, Inc., 51 Franklin Street, Fifth Floor, Boston, MA 02110-1301 USA Everyone is permitted to copy and distribute verbatim copies of this license document, but changing it is not allowed.

Preamble

The licenses for most software are designed to take away your freedom to share and change it. By contrast, the GNU General Public License is intended to guarantee your freedom to share and change free software--to make sure the software is free for all its users. This General Public License applies to most of the Free Software Foundation's software and to any other program whose authors commit to using it. (Some other Free Software Foundation software is covered by the GNU Lesser General Public License instead.) You can apply it to your programs, too.

When we speak of free software, we are referring to freedom, not price. Our General Public Licenses are designed to make sure that you have the freedom to distribute copies of free software (and charge for this service if you wish), that you receive source code or can get it if you want it, that you can change the software or use pieces of it in new free programs; and that you know you can do these things.

To protect your rights, we need to make restrictions that forbid anyone to deny you these rights or to ask you to surrender the rights. These restrictions translate to certain responsibilities for you if you distribute copies of the software, or if you modify it.

For example, if you distribute copies of such a program, whether gratis or for a fee, you must give the recipients all the rights that you have. You must make sure that they, too, receive or can get the source code. And you must show them these terms so they know their rights.

We protect your rights with two steps: (1) copyright the software, and (2) offer you this license which gives you legal permission to copy, distribute and/or modify the software.

Also, for each author's protection and ours, we want to make certain that everyone understands that there is no warranty for this free software. If the software is modified by someone else and passed on, we want its recipients to know that what they have is not the original, so that any problems introduced by others will not reflect on the original authors' reputations.

Finally, any free program is threatened constantly by software patents. We wish to avoid the danger that redistributors of a free program will individually obtain patent licenses, in effect making the program proprietary. To prevent this, we have made it clear that any patent must be licensed for everyone's free use or not licensed at all.

The precise terms and conditions for copying, distribution and modification follow.

GNU GENERAL PUBLIC LICENSE
TERMS AND CONDITIONS FOR COPYING, DISTRIBUTION AND MODIFICATION

0. This License applies to any program or other work which contains a notice placed by the copyright holder saying it may be distributed under the terms of this General Public License. The "Program", below, refers to any such program or work, and a "work based on the Program" means either the Program or any derivative work under copyright law:

that is to say, a work containing the Program or a portion of it, either verbatim or with modifications and/or translated into another language. (Hereinafter, translation is included without limitation in the term "modification".) Each licensee is addressed as "you".

Activities other than copying, distribution and modification are not covered by this License; they are outside its scope. The act of running the Program is not restricted, and the output from the Program is covered only if its contents constitute a work based on the Program (independent of having been made by running the Program). Whether that is true depends on what the Program does.

1. You may copy and distribute verbatim copies of the Program's source code as you receive it, in any medium, provided that you conspicuously and appropriately publish on each copy an appropriate copyright notice and disclaimer of warranty; keep intact all the notices that refer to this License and to the absence of any warranty; and give any other recipients of the Program a copy of this License along with the Program.

You may charge a fee for the physical act of transferring a copy, and you may at your option offer warranty protection in exchange for a fee.

2. You may modify your copy or copies of the Program or any portion of it, thus forming a work based on the Program, and copy and distribute such modifications or work under the terms of Section 1 above, provided that you also meet all of these conditions:

a) You must cause the modified files to carry prominent notices stating that you changed the files and the date of any change.

b) You must cause any work that you distribute or publish, that in whole or in part contains or is derived from the Program or any part thereof, to be licensed as a whole at no charge to all third parties under the terms of this License.

c) If the modified program normally reads commands interactively when run, you must cause it, when started running for such interactive use in the most ordinary way, to print or display an announcement including an appropriate copyright notice and a notice that there is no warranty (or else, saying that you provide a warranty) and that users may redistribute the program under these conditions, and telling the user how to view a copy of this License. (Exception: if the Program itself is interactive but does not normally print such an announcement, your work based on the Program is not required to print an announcement.)

These requirements apply to the modified work as a whole. If identifiable sections of that work are not derived from the Program, and can be reasonably considered independent and separate works in themselves, then this License, and its terms, do not apply to those sections when you distribute them as separate works. But when you distribute the same sections as part of a whole which is a work based on the Program, the distribution of the whole must be on the terms of this License, whose permissions for other licensees extend to the entire whole, and thus to each and every part regardless of who wrote it.

Thus, it is not the intent of this section to claim rights or contest your rights to work written entirely by you; rather, the intent is to exercise the right to control the distribution of derivative or collective works based on the Program.

In addition, mere aggregation of another work not based on the Program with the Program (or with a work based on the Program) on a volume of a storage or distribution medium does not bring the other work under the scope of this License.

3. You may copy and distribute the Program (or a work based on it, under Section 2) in object code or executable form under the terms of Sections 1 and 2 above provided that you also do one of the following:

a) Accompany it with the complete corresponding machine-readable source code, which must be distributed under the terms of Sections 1 and 2 above on a medium customarily used for software interchange; or,

b) Accompany it with a written offer, valid for at least three years, to give any third party, for a charge no more than your cost of physically performing source distribution, a complete machine-readable copy of the corresponding source code, to be distributed under the terms of Sections 1 and 2 above on a medium customarily used for software interchange; or,

c) Accompany it with the information you received as to the offer to distribute corresponding source code. (This alternative is allowed only for noncommercial distribution and only if you received the program in object code or executable form with such an offer, in accord with Subsection b above.)

The source code for a work means the preferred form of the work for making modifications to it. For an executable work, complete source code means all the source code for all modules it contains, plus any associated interface definition files, plus the scripts used to control compilation and installation of the executable. However, as a special exception, the source code distributed need not include anything that is normally distributed (in either source or binary form) with the major components (compiler, kernel, and so on) of the operating system on which the executable runs, unless that component itself accompanies the executable.

If distribution of executable or object code is made by offering access to copy from a designated place, then offering equivalent access to copy the source code from the same place counts as distribution of the source code, even though third parties are not compelled to copy the source along with the object code.

4. You may not copy, modify, sublicense, or distribute the Program except as expressly provided under this License. Any attempt otherwise to copy, modify, sublicense or distribute the Program is void, and will automatically terminate your rights under this License. However, parties who have received copies, or rights, from you under this License will not have their licenses terminated so long as such parties remain in full compliance.

5. You are not required to accept this License, since you have not signed it. However, nothing else grants you permission to modify or distribute the Program or its derivative works. These actions are prohibited by law if you do not accept this License. Therefore, by modifying or distributing the Program (or any work based on the Program), you indicate your acceptance of this License to do so, and all its terms and conditions for copying, distributing or modifying the Program or works based on it.

6. Each time you redistribute the Program (or any work based on the Program), the recipient automatically receives a license from the original licensor to copy, distribute or modify the Program subject to these terms and conditions. You may not impose any further restrictions on the recipients' exercise of the rights granted herein. You are not responsible for enforcing compliance by third parties to this License.

7. If, as a consequence of a court judgment or allegation of patent infringement or for any other reason (not limited to patent issues), conditions are imposed on you (whether by court order, agreement or otherwise) that contradict the conditions of this License, they do not excuse you from the conditions of this License. If you cannot distribute so as to satisfy simultaneously your obligations under this License and any other pertinent obligations, then as a consequence you may not distribute the Program at all. For example, if a patent license would not permit royalty-free redistribution of the Program by all those who receive copies directly or indirectly through you, then the only way you could satisfy both it and this License would be to refrain entirely from distribution of the Program.

If any portion of this section is held invalid or unenforceable under any particular circumstance, the balance of the section is intended to apply and the section as a whole is intended to apply in other circumstances.

It is not the purpose of this section to induce you to infringe any patents or other property right claims or to contest validity of any such claims; this section has the sole purpose of protecting the integrity of the free software distribution system, which is implemented by public license practices. Many people have made generous contributions to the wide range of software distributed through that system in reliance on consistent application of that system; it is up to the author/donor to decide if he or she is willing to distribute software through any other system and a licensee cannot impose that choice.

This section is intended to make thoroughly clear what is believed to be a consequence of the rest of this License.

8. If the distribution and/or use of the Program is restricted in certain countries either by patents or by copyrighted interfaces, the original copyright holder who places the Program under this License may add an explicit geographical distribution limitation excluding those countries, so that distribution is permitted only in or among countries not thus excluded. In such case, this License incorporates the limitation as if written in the body of this License.

9. The Free Software Foundation may publish revised and/or new versions of the General Public License from time to time. Such new versions will be similar in spirit to the present version, but may differ in detail to address new problems or concerns.

Each version is given a distinguishing version number. If the Program specifies a version number of this License which applies to it and "any later version", you have the option of following the terms and conditions either of that version or of any later version published by the Free Software Foundation. If the Program does not specify a version number of this License, you may choose any version ever published by the Free Software Foundation.

10. If you wish to incorporate parts of the Program into other free programs whose distribution conditions are different, write to the author to ask for permission. For software which is copyrighted by the Free Software Foundation, write to the Free Software Foundation; we sometimes make exceptions for this. Our decision will be guided by the two goals of preserving the free status of all derivatives of our free software and of promoting the sharing and reuse of software generally.

NO WARRANTY

11. BECAUSE THE PROGRAM IS LICENSED FREE OF CHARGE, THERE IS NO WARRANTY FOR THE PROGRAM, TO THE EXTENT PERMITTED BY APPLICABLE LAW. EXCEPT WHEN OTHERWISE STATED IN WRITING THE COPYRIGHT HOLDERS AND/OR OTHER PARTIES PROVIDE THE PROGRAM "AS IS" WITHOUT WARRANTY OF ANY KIND, EITHER EXPRESSED OR IMPLIED, INCLUDING, BUT NOT LIMITED TO, THE IMPLIED WARRANTIES OF MERCHANTABILITY AND FITNESS FOR A PARTICULAR PURPOSE. THE ENTIRE RISK AS TO THE QUALITY AND PERFORMANCE OF THE PROGRAM IS WITH YOU. SHOULD THE PROGRAM PROVE DEFECTIVE, YOU ASSUME THE COST OF ALL NECESSARY SERVICING, REPAIR OR CORRECTION.

12. IN NO EVENT UNLESS REQUIRED BY APPLICABLE LAW OR AGREED TO IN WRITING WILL ANY COPYRIGHT HOLDER, OR ANY OTHER PARTY WHO MAY MODIFY AND/OR REDISTRIBUTE THE PROGRAM AS PERMITTED ABOVE, BE LIABLE TO YOU FOR DAMAGES, INCLUDING ANY GENERAL, SPECIAL, INCIDENTAL OR CONSEQUENTIAL DAMAGES ARISING OUT OF THE USE OR INABILITY TO USE THE PROGRAM (INCLUDING BUT NOT LIMITED TO LOSS OF DATA OR DATA BEING RENDERED INACCURATE OR LOSSES SUSTAINED BY YOU OR THIRD PARTIES OR A FAILURE OF THE PROGRAM TO OPERATE WITH ANY OTHER PROGRAMS), EVEN IF SUCH HOLDER OR OTHER PARTY HAS BEEN ADVISED OF THE POSSIBILITY OF SUCH DAMAGES.

END OF TERMS AND CONDITIONS

B. The Brady Network Card contains open source software licensed under Version 2.1 of the GNU Lesser General Public License.

GNU LESSER GENERAL PUBLIC LICENSE

Version 2.1, February 1999

Copyright (C) 1991, 1999 Free Software Foundation, Inc. 51 Franklin St, Fifth Floor, Boston, MA 02110-1301 USA Everyone is permitted to copy and distribute verbatim copies of this license document, but changing it is not allowed.

[This is the first released version of the Lesser GPL. It also counts as the successor of the GNU Library Public License, version 2, hence the version number 2.1.]

Preamble

The licenses for most software are designed to take away your freedom to share and change it. By contrast, the GNU General Public Licenses are intended to guarantee your freedom to share and change free software--to make sure the software is free for all its users.

This license, the Lesser General Public License, applies to some specially designated software packages--typically libraries--of the Free Software Foundation and other authors who decide to use it. You can use it too, but we suggest you first think carefully about whether this license or the ordinary General Public License is the better strategy to use in any particular case, based on the explanations below.

When we speak of free software, we are referring to freedom of use, not price. Our General Public Licenses are designed to make sure that you have the freedom to distribute copies of free software (and charge for this service if you wish); that you receive source code or can get it if you want it; that you can change the software and use pieces of it in new free programs; and that you are informed that you can do these things.

To protect your rights, we need to make restrictions that forbid distributors to deny you these rights or to ask you to surrender these rights. These restrictions translate to certain responsibilities for you if you distribute copies of the library or if you modify it.

For example, if you distribute copies of the library, whether gratis or for a fee, you must give the recipients all the rights that we gave you. You must make sure that they, too, receive or can get the source code. If you link other code with the library, you must provide complete object files to the recipients, so that they can relink them with the library after making changes to the library and recompiling it. And you must show them these terms so they know their rights.

We protect your rights with a two-step method: (1) we copyright the library, and (2) we offer you this license, which gives you legal permission to copy, distribute and/or modify the library.

To protect each distributor, we want to make it very clear that there is no warranty for the free library. Also, if the library is modified by someone else and passed on, the recipients should know that what they have is not the original version, so that the original author's reputation will not be affected by problems that might be introduced by others. Finally, software patents pose a constant threat to the existence of any free program. We wish to make sure that a company cannot effectively restrict the users of a free program by obtaining a restrictive license from a patent holder. Therefore, we insist that any patent license obtained for a version of the library must be consistent with the full freedom of use specified in this license.

Most GNU software, including some libraries, is covered by the ordinary GNU General Public License. This license, the GNU Lesser General Public License, applies to certain designated libraries, and is quite different from the ordinary General Public License. We use this license for certain libraries in order to permit linking those libraries into non-free programs.

When a program is linked with a library, whether statically or using a shared library, the combination of the two is legally speaking a combined work, a derivative of the original library. The ordinary General Public License therefore permits such linking only if the entire combination fits its criteria of freedom. The Lesser General Public License permits more lax criteria for linking other code with the library.

We call this license the "Lesser" General Public License because it does Less to protect the user's freedom than the ordinary General Public License. It also provides other free software developers Less of an advantage over competing non-free programs. These disadvantages are the reason we use the ordinary General Public License for many libraries. However, the Lesser license provides advantages in certain special circumstances.

For example, on rare occasions, there may be a special need to encourage the widest possible use of a certain library, so that it becomes a de-facto standard. To achieve this, non-free programs must be allowed to use the library. A more frequent case is that a free library does the same job as widely used non-free libraries. In this case, there is little to gain by limiting the free library to free software only, so we use the Lesser General Public License.

In other cases, permission to use a particular library in non-free programs enables a greater number of people to use a large body of free software. For example, permission to use the GNU C Library in non-free programs enables many more people to use the whole GNU operating system, as well as its variant, the GNU/Linux operating system.

Although the Lesser General Public License is Less protective of the users' freedom, it does ensure that the user of a program that is linked with the Library has the freedom and the wherewithal to run that program using a modified version of the Library.

The precise terms and conditions for copying, distribution and modification follow. Pay close attention to the difference between a "work based on the library" and a "work that uses the library". The former contains code derived from the library, whereas the latter must be combined with the library in order to run.

GNU LESSER GENERAL PUBLIC LICENSE TERMS AND CONDITIONS FOR COPYING, DISTRIBUTION AND MODIFICATION

0. This License Agreement applies to any software library or other program which contains a notice placed by the copyright holder or other authorized party saying it may be distributed under the terms of this Lesser General Public License (also called "this License"). Each licensee is addressed as "you".

A "library" means a collection of software functions and/or data prepared so as to be conveniently linked with application programs (which use some of those functions and data) to form executables.

The "Library", below, refers to any such software library or work which has been distributed under these terms. A "work based on the Library" means either the Library or any derivative work under copyright law: that is to say, a work containing the Library or a portion of it, either verbatim or with modifications and/or translated straightforwardly into another language. (Hereinafter, translation is included without limitation in the term "modification".)

"Source code" for a work means the preferred form of the work for making modifications to it. For a library, complete source code means all the source code for all modules it contains, plus any associated interface definition files, plus the scripts used to control compilation and installation of the library.

Activities other than copying, distribution and modification are not covered by this License; they are outside its scope. The act of running a program using the Library is not restricted, and output from such a program is covered only if its contents constitute a work based on the Library (independent of the use of the Library in a tool for writing it). Whether that is true depends on what the Library does and what the program that uses the Library does.

1. You may copy and distribute verbatim copies of the Library's complete source code as you receive it, in any medium, provided that you conspicuously and appropriately publish on each copy an appropriate copyright notice and disclaimer of warranty; keep intact all the notices that refer to this License and to the absence of any warranty; and distribute a copy of this License along with the Library.

You may charge a fee for the physical act of transferring a copy, and you may at your option offer warranty protection in exchange for a fee.

2. You may modify your copy or copies of the Library or any portion of it, thus forming a work based on the Library, and copy and distribute such modifications or work under the terms of Section 1 above, provided that you also meet all of these conditions:

- a) The modified work must itself be a software library.
- b) You must cause the files modified to carry prominent notices stating that you changed the files and the date of any change.
- c) You must cause the whole of the work to be licensed at no charge to all third parties under the terms of this License.

d) If a facility in the modified Library refers to a function or a table of data to be supplied by an application program that uses the facility, other than as an argument passed when the facility is invoked, then you must make a good faith effort to ensure that, in the event an application does not supply such function or table, the facility still operates, and performs whatever part of its purpose remains meaningful.

(For example, a function in a library to compute square roots has a purpose that is entirely well-defined independent of the application. Therefore, Subsection 2d requires that any application-supplied function or table used by this function must be optional: if the application does not supply it, the square root function must still compute square roots.)

These requirements apply to the modified work as a whole. If identifiable sections of that work are not derived from the Library, and can be reasonably considered independent and separate works in themselves, then this License, and its terms, do not apply to those sections when you distribute them as separate works. But when you distribute the same sections as part of a whole which is a work based on the Library, the distribution of the whole must be on the terms of this License, whose permissions for other licensees extend to the entire whole, and thus to each and every part regardless of who wrote it.

Thus, it is not the intent of this section to claim rights or contest your rights to work written entirely by you; rather, the intent is to exercise the right to control the distribution of derivative or collective works based on the Library.

In addition, mere aggregation of another work not based on the Library with the Library (or with a work based on the Library) on a volume of a storage or distribution medium does not bring the other work under the scope of this License.

3. You may opt to apply the terms of the ordinary GNU General Public License instead of this License to a given copy of the Library. To do this, you must alter all the notices that refer to this License, so that they refer to the ordinary GNU General Public License, version 2, instead of to this License. (If a newer version than version 2 of the ordinary GNU General Public License has appeared, then you can specify that version instead if you wish.) Do not make any other change in these notices.

Once this change is made in a given copy, it is irreversible for that copy, so the ordinary GNU General Public License applies to all subsequent copies and derivative works made from that copy.

This option is useful when you wish to copy part of the code of the Library into a program that is not a library.

4. You may copy and distribute the Library (or a portion or derivative of it, under Section 2) in object code or executable form under the terms of Sections 1 and 2 above provided that you accompany it with the complete corresponding machine-readable source code, which must be distributed under the terms of Sections 1 and 2 above on a medium customarily used for software interchange.

If distribution of object code is made by offering access to copy from a designated place, then offering equivalent access to copy the source code from the same place satisfies the requirement to distribute the source code, even though third parties are not compelled to copy the source along with the object code.

5. A program that contains no derivative of any portion of the Library, but is designed to work with the Library by being compiled or linked with it, is called a "work that uses the Library". Such a work, in isolation, is not a derivative work of the Library, and therefore falls outside the scope of this License.

However, linking a "work that uses the Library" with the Library creates an executable that is a derivative of the Library (because it contains portions of the Library), rather than a "work that uses the library". The executable is therefore covered by this License. Section 6 states terms for distribution of such executables.

When a "work that uses the Library" uses material from a header file that is part of the Library, the object code for the work may be a derivative work of the Library even though the source code is not. Whether this is true is especially significant if the work can be linked without the Library, or if the work is itself a library. The threshold for this to be true is not precisely defined by law.

If such an object file uses only numerical parameters, data structure layouts and accessors, and small macros and small inline functions (ten lines or less in length), then the use of the object file is unrestricted, regardless of whether it is legally a derivative work. (Executables containing this object code plus portions of the Library will still fall under Section 6.)

Otherwise, if the work is a derivative of the Library, you may distribute the object code for the work under the terms of Section 6. Any executables containing that work also fall under Section 6, whether or not they are linked directly with the Library itself.

6. As an exception to the Sections above, you may also combine or link a "work that uses the Library" with the Library to produce a work containing portions of the Library, and distribute that work under terms of your choice, provided that the terms permit modification of the work for the customer's own use and reverse engineering for debugging such modifications.

You must give prominent notice with each copy of the work that the Library is used in it and that the Library and its use are covered by this License. You must supply a copy of this License. If the work during execution displays copyright notices, you must include the copyright notice for the Library among them, as well as a reference directing the user to the copy of this License. Also, you must do one of these things:

- a) Accompany the work with the complete corresponding machine-readable source code for the Library including whatever changes were used in the work (which must be distributed under Sections 1 and 2 above); and, if the work is an executable linked with the Library, with the complete machine-readable "work that uses the Library", as object code and/or source code, so that the user can modify the Library and then relink to produce a modified executable containing the modified Library. (It is understood that the user who changes the contents of definitions files in the Library will not necessarily be able to recompile the application to use the modified definitions.)
- b) Use a suitable shared library mechanism for linking with the Library. A suitable mechanism is one that (1) uses at run time a copy of the library already present on the user's computer system, rather than copying library functions into the executable, and (2) will operate properly with a modified version of the library, if the user installs one, as long as the modified version is interface-compatible with the version that the work was made with.
- c) Accompany the work with a written offer, valid for at least three years, to give the same user the materials specified in Subsection 6a, above, for a charge no more than the cost of performing this distribution.
- d) If distribution of the work is made by offering access to copy from a designated place, offer equivalent access to copy the above specified materials from the same place.
- e) Verify that the user has already received a copy of these materials or that you have already sent this user a copy.

For an executable, the required form of the "work that uses the Library" must include any data and utility programs needed for reproducing the executable from it. However, as a special exception, the materials to be distributed need not include anything that is normally distributed (in either source or binary form) with the major components (compiler, kernel, and so on) of the operating system on which the executable runs, unless that component itself accompanies the executable.

It may happen that this requirement contradicts the license restrictions of other proprietary libraries that do not normally accompany the operating system. Such a contradiction means you cannot use both them and the Library together in an executable that you distribute.

7. You may place library facilities that are a work based on the Library side-by-side in a single library together with other library facilities not covered by this License, and distribute such a combined library, provided that the separate distribution of the work based on the Library and of the other library facilities is otherwise permitted, and provided that you do these two things:

a) Accompany the combined library with a copy of the same work based on the Library, uncombined with any other library facilities. This must be distributed under the terms of the Sections above.

b) Give prominent notice with the combined library of the fact that part of it is a work based on the Library, and explaining where to find the accompanying uncombined form of the same work.

8. You may not copy, modify, sublicense, link with, or distribute the Library except as expressly provided under this License. Any attempt otherwise to copy, modify, sublicense, link with, or distribute the Library is void, and will automatically terminate your rights under this License. However, parties who have received copies, or rights, from you under this License will not have their licenses terminated so long as such parties remain in full compliance.

9. You are not required to accept this License, since you have not signed it. However, nothing else grants you permission to modify or distribute the Library or its derivative works. These actions are prohibited by law if you do not accept this License. Therefore, by modifying or distributing the Library (or any work based on the Library), you indicate your acceptance of this License to do so, and all its terms and conditions for copying, distributing or modifying the Library or works based on it.

10. Each time you redistribute the Library (or any work based on the Library), the recipient automatically receives a license from the original licensor to copy, distribute, link with or modify the Library subject to these terms and conditions. You may not impose any further restrictions on the recipients' exercise of the rights granted herein. You are not responsible for enforcing compliance by third parties with this License.

11. If, as a consequence of a court judgment or allegation of patent infringement or for any other reason (not limited to patent issues), conditions are imposed on you (whether by court order, agreement or otherwise) that contradict the conditions of this License, they do not excuse you from the conditions of this License. If you cannot distribute so as to satisfy simultaneously your obligations under this License and any other pertinent obligations, then as a consequence you may not distribute the Library at all. For example, if a patent license would not permit royalty-free redistribution of the Library by all those who receive copies directly or indirectly through you, then the only way you could satisfy both it and this License would be to refrain entirely from distribution of the Library.

If any portion of this section is held invalid or unenforceable under any particular circumstance, the balance of the section is intended to apply, and the section as a whole is intended to apply in other circumstances.

It is not the purpose of this section to induce you to infringe any patents or other property right claims or to contest validity of any such claims; this section has the sole purpose of protecting the integrity of the free software distribution system which is implemented by public license practices. Many people have made generous contributions to the wide range of software distributed through that system in reliance on consistent application of that system; it is up to the author/donor to decide if he or she is willing to distribute software through any other system and a licensee cannot impose that choice.

This section is intended to make thoroughly clear what is believed to be a consequence of the rest of this License.

12. If the distribution and/or use of the Library is restricted in certain countries either by patents or by copyrighted interfaces, the original copyright holder who places the Library under this License may add an explicit geographical distribution limitation excluding those countries, so that distribution is permitted only in or among countries not thus excluded. In such case, this License incorporates the limitation as if written in the body of this License.

13. The Free Software Foundation may publish revised and/or new versions of the Lesser General Public License from time to time. Such new versions will be similar in spirit to the present version, but may differ in detail to address new problems or concerns.

Each version is given a distinguishing version number. If the Library specifies a version number of this License which applies to it and "any later version", you have the option of following the terms and conditions either of that version or of any later version published by the Free Software Foundation. If the Library does not specify a license version number, you may choose any version ever published by the Free Software Foundation.

14. If you wish to incorporate parts of the Library into other free programs whose distribution conditions are incompatible with these, write to the author to ask for permission. For software which is copyrighted by the Free Software Foundation, write to the Free Software Foundation; we sometimes make exceptions for this. Our decision will be guided by the two goals of preserving the free status of all derivatives of our free software and of promoting the sharing and reuse of software generally.

NO WARRANTY

15. BECAUSE THE LIBRARY IS LICENSED FREE OF CHARGE, THERE IS NO WARRANTY FOR THE LIBRARY, TO THE EXTENT PERMITTED BY APPLICABLE LAW. EXCEPT WHEN OTHERWISE STATED IN WRITING THE COPYRIGHT HOLDERS AND/OR OTHER PARTIES PROVIDE THE LIBRARY "AS IS" WITHOUT WARRANTY OF ANY KIND, EITHER EXPRESSED OR IMPLIED, INCLUDING, BUT NOT LIMITED TO, THE IMPLIED WARRANTIES OF MERCHANTABILITY AND FITNESS FOR A PARTICULAR PURPOSE. THE ENTIRE RISK AS TO THE QUALITY AND PERFORMANCE OF THE LIBRARY IS WITH YOU. SHOULD THE LIBRARY PROVE DEFECTIVE, YOU ASSUME THE COST OF ALL NECESSARY SERVICING, REPAIR OR CORRECTION.

16. IN NO EVENT UNLESS REQUIRED BY APPLICABLE LAW OR AGREED TO IN WRITING WILL ANY COPYRIGHT HOLDER, OR ANY OTHER PARTY WHO MAY MODIFY AND/OR REDISTRIBUTE THE LIBRARY AS PERMITTED ABOVE, BE LIABLE TO YOU FOR DAMAGES, INCLUDING ANY GENERAL, SPECIAL, INCIDENTAL OR CONSEQUENTIAL DAMAGES ARISING OUT OF THE USE OR INABILITY TO USE THE LIBRARY (INCLUDING BUT NOT LIMITED TO LOSS OF DATA OR DATA BEING RENDERED INACCURATE OR LOSSES SUSTAINED BY YOU OR THIRD PARTIES OR A FAILURE OF THE LIBRARY TO OPERATE WITH ANY OTHER SOFTWARE), EVEN IF SUCH HOLDER OR OTHER PARTY HAS BEEN ADVISED OF THE POSSIBILITY OF SUCH DAMAGES.

C. The Brady Network Card contains open source software licensed under the OpenSSL License.

Copyright (c) 1998-2007 The OpenSSL Project. All rights reserved.

Redistribution and use in source and binary forms, with or without modification, are permitted provided that the following conditions are met:

1. Redistributions of source code must retain the above copyright notice, this list of conditions and the following disclaimer. 2. Redistributions in binary form must reproduce the above copyright notice, this list of conditions and the following disclaimer in the documentation and/or other materials provided with the distribution. 3. All advertising materials mentioning features or use of this software must display the following acknowledgment: "This product includes software developed by the OpenSSL Project for use in the OpenSSL Toolkit. (<http://www.openssl.org/>)" 4. The names "OpenSSL Toolkit" and "OpenSSL Project" must not be used to endorse or promote products derived from this software without prior written permission. For written permission, please contact openssl-core@openssl.org. 5. Products derived from this software may not be called "OpenSSL" nor may "OpenSSL" appear in their names without prior written permission of the OpenSSL Project. 6. Redistributions of any form whatsoever must retain the following acknowledgment: "This product includes software developed by the OpenSSL Project for use in the OpenSSL Toolkit (<http://www.openssl.org/>)"

THIS SOFTWARE IS PROVIDED BY THE OpenSSL PROJECT ``AS IS" AND ANY EXPRESSED OR IMPLIED WARRANTIES, INCLUDING, BUT NOT LIMITED TO, THE IMPLIED WARRANTIES OF MERCHANTABILITY AND FITNESS FOR A PARTICULAR PURPOSE ARE DISCLAIMED. IN NO EVENT SHALL THE OpenSSL PROJECT OR ITS CONTRIBUTORS BE LIABLE FOR ANY DIRECT, INDIRECT, INCIDENTAL, SPECIAL, EXEMPLARY, OR CONSEQUENTIAL DAMAGES (INCLUDING, BUT NOT LIMITED TO, PROCUREMENT OF SUBSTITUTE GOODS OR SERVICES; LOSS OF USE, DATA, OR PROFITS; OR BUSINESS INTERRUPTION HOWEVER CAUSED AND ON ANY THEORY OF LIABILITY, WHETHER IN CONTRACT, STRICT LIABILITY, OR TORT (INCLUDING NEGLIGENCE OR OTHERWISE) ARISING IN ANY WAY OUT OF THE USE OF THIS SOFTWARE, EVEN IF ADVISED OF THE POSSIBILITY OF SUCH DAMAGE.

D. This product includes cryptographic software written by Eric Young (eay@cryptsoft.com). This product includes software written by Tim Hudson (tjh@cryptsoft.com).

Copyright (C) 1995-1998 Eric Young (eay@cryptsoft.com)

All rights reserved. This package is an SSL implementation written by Eric Young (eay@cryptsoft.com).

The implementation was written so as to conform with Netscapes SSL. This library is free for commercial and non-commercial use as long as the following conditions are adhered to. The following conditions apply to all code found in this distribution, be it the RC4, RSA, lhash, DES, etc., code; not just the SSL code. The SSL documentation included with this distribution is covered by the same copyright terms except that the holder is Tim Hudson (tjh@cryptsoft.com). Copyright remains Eric Young's, and as such any Copyright notices in the code are not to be removed. If this package is used in a product, Eric Young should be given attribution as the author of the parts of the library used. This can be in the form of a textual message at program startup or in documentation (online or textual) provided with the package.

Redistribution and use in source and binary forms, with or without modification, are permitted provided that the following conditions are met:

1. Redistributions of source code must retain the copyright notice, this list of conditions and the following disclaimer.

2. Redistributions in binary form must reproduce the above copyright notice, this list of conditions and the following disclaimer in the documentation and/or other materials provided with the distribution. 3. All advertising materials mentioning features or use of this software must display the following acknowledgement:

"This product includes cryptographic software written by Eric Young (eay@cryptsoft.com)" The word 'cryptographic' can be left out if the routines from the library being used are not cryptographic related :-). 4. If you include any Windows specific code (or a derivative thereof) from the apps directory (application code) you must include an acknowledgement: "This product includes software written by Tim Hudson (tjh@cryptsoft.com)"

THIS SOFTWARE IS PROVIDED BY ERIC YOUNG ``AS IS" AND ANY EXPRESS OR IMPLIED WARRANTIES, INCLUDING, BUT NOT LIMITED TO, THE IMPLIED WARRANTIES OF MERCHANTABILITY AND FITNESS FOR A PARTICULAR PURPOSE ARE DISCLAIMED. IN NO EVENT SHALL THE AUTHOR OR CONTRIBUTORS BE LIABLE FOR ANY DIRECT, INDIRECT, INCIDENTAL, SPECIAL, EXEMPLARY, OR CONSEQUENTIAL DAMAGES (INCLUDING, BUT NOT LIMITED TO, PROCUREMENT OF SUBSTITUTE GOODS OR SERVICES; LOSS OF USE, DATA, OR PROFITS; OR BUSINESS INTERRUPTION) HOWEVER CAUSED AND ON ANY THEORY OF LIABILITY, WHETHER IN CONTRACT, STRICT LIABILITY, OR TORT (INCLUDING NEGLIGENCE OR OTHERWISE) ARISING IN ANY WAY OUT OF THE USE OF THIS SOFTWARE, EVEN IF ADVISED OF THE POSSIBILITY OF SUCH DAMAGE.

The license and distribution terms for any publically available version or derivative of this code cannot be changed. i.e. this code cannot simply be copied and put under another distribution license [including the GNU Public License.]

E. The Brady Network Card contains open source software licensed under the dropbear license.

Dropbear contains a number of components from different sources, hence there are a few licenses and authors involved. All licenses are fairly non-restrictive. The majority of code is written by Matt Johnston, under the license below. Portions of the client-mode work are (c) 2004 Mihnea Stoenescu, under the same license:

Copyright (c) 2002-2008 Matt Johnston. Portions copyright (c) 2004 Mihnea Stoenescu. All rights reserved.

Permission is hereby granted, free of charge, to any person obtaining a copy of this software and associated documentation files (the "Software"), to deal in the Software without restriction, including without limitation the rights to use, copy, modify, merge, publish, distribute, sublicense, and/or sell copies of the Software, and to permit persons to whom the Software is furnished to do so, subject to the following conditions:

The above copyright notice and this permission notice shall be included in all copies or substantial portions of the Software.

THE SOFTWARE IS PROVIDED "AS IS", WITHOUT WARRANTY OF ANY KIND, EXPRESS OR IMPLIED, INCLUDING BUT NOT LIMITED TO THE WARRANTIES OF MERCHANTABILITY, FITNESS FOR A PARTICULAR PURPOSE AND NONINFRINGEMENT. IN NO EVENT SHALL THE AUTHORS OR COPYRIGHT HOLDERS BE LIABLE FOR ANY CLAIM, DAMAGES OR OTHER LIABILITY, WHETHER IN AN ACTION OF CONTRACT, TORT OR OTHERWISE, ARISING FROM, OUT OF OR IN CONNECTION WITH THE SOFTWARE OR THE USE OR OTHER DEALINGS IN THE SOFTWARE.

LibTomCrypt and LibTomMath are written by Tom St Denis, and are Public Domain.

PuTTY is copyright 1997-2003 Simon Tatham.

Portions copyright Robert de Bath, Joris van Rantwijk, Delian Delchev, Andreas Schultz, Jeroen Massar, Wez Furlong, Nicolas Barry, Justin Bradford, and CORE SDI S.A.

Permission is hereby granted, free of charge, to any person obtaining a copy of this software and associated documentation files (the "Software"), to deal in the Software without restriction, including without limitation the rights to use, copy, modify, merge, publish, distribute, sublicense, and/or sell copies of the Software, and to permit persons to whom the Software is furnished to do so, subject to the following conditions:

The above copyright notice and this permission notice shall be included in all copies or substantial portions of the Software.

THE SOFTWARE IS PROVIDED "AS IS", WITHOUT WARRANTY OF ANY KIND, EXPRESS OR IMPLIED, INCLUDING BUT NOT LIMITED TO THE WARRANTIES OF MERCHANTABILITY, FITNESS FOR A PARTICULAR PURPOSE AND NONINFRINGEMENT. IN NO EVENT SHALL THE COPYRIGHT HOLDERS BE LIABLE FOR ANY CLAIM, DAMAGES OR OTHER LIABILITY, WHETHER IN AN ACTION OF CONTRACT, TORT OR OTHERWISE, ARISING FROM, OUT OF OR IN CONNECTION WITH THE SOFTWARE OR THE USE OR OTHER DEALINGS IN THE SOFTWARE.

F. The Brady Network Card contains open source software licensed under the Apache License Version 2.0.

The majority of the source code in the mDNSResponder project is licensed under the terms of the Apache License, Version 2.0, available from: <<http://www.apache.org/licenses/LICENSE-2.0>>

Apache License

Version 2.0, January 2004

<http://www.apache.org/licenses/>

TERMS AND CONDITIONS FOR USE, REPRODUCTION, AND DISTRIBUTION

1. Definitions.

"License" shall mean the terms and conditions for use, reproduction, and distribution as defined by Sections 1 through 9 of this document.

"Licensor" shall mean the copyright owner or entity authorized by the copyright owner that is granting the License.

"Legal Entity" shall mean the union of the acting entity and all other entities that control, are controlled by, or are under common control with that entity. For the purposes of this definition, "control" means (i) the power, direct or indirect, to cause the direction or management of such entity, whether by contract or otherwise, or (ii) ownership of fifty percent (50%) or more of the outstanding shares, or (iii) beneficial ownership of such entity.

"You" (or "Your") shall mean an individual or Legal Entity exercising permissions granted by this License.

"Source" form shall mean the preferred form for making modifications, including but not limited to software source code, documentation source, and configuration files.

"Object" form shall mean any form resulting from mechanical transformation or translation of a Source form, including but not limited to compiled object code, generated documentation, and conversions to other media types.

"Work" shall mean the work of authorship, whether in Source or Object form, made available under the License, as indicated by a copyright notice that is included in or attached to the work (an example is provided in the Appendix below).

"Derivative Works" shall mean any work, whether in Source or Object form, that is based on (or derived from) the Work and for which the editorial revisions, annotations, elaborations, or other modifications represent, as a whole, an original work of authorship. For the purposes of this License, Derivative Works shall not include works that remain separable from, or merely link (or bind by name) to the interfaces of, the Work and Derivative Works thereof.

"Contribution" shall mean any work of authorship, including the original version of the Work and any modifications or additions to that Work or Derivative Works thereof, that is intentionally submitted to Licensor for inclusion in the Work by the copyright owner or by an individual or Legal Entity authorized to submit on behalf of the copyright owner. For the purposes of this definition, "submitted" means any form of electronic, verbal, or written communication sent to the Licensor or its representatives, including but not limited to communication on electronic mailing lists, source code control systems, and issue tracking systems that are managed by, or on behalf of, the Licensor for the purpose of discussing and improving the Work, but excluding communication that is conspicuously marked or otherwise designated in writing by the copyright owner as "Not a Contribution."

"Contributor" shall mean Licensor and any individual or Legal Entity on behalf of whom a Contribution has been received by Licensor and subsequently incorporated within the Work.

2. Grant of Copyright License. Subject to the terms and conditions of this License, each Contributor hereby grants to You a perpetual, worldwide, non-exclusive, no-charge, royalty-free, irrevocable copyright license to reproduce, prepare Derivative Works of, publicly display, publicly perform, sublicense, and distribute the Work and such Derivative Works in Source or Object form.

3. Grant of Patent License. Subject to the terms and conditions of this License, each Contributor hereby grants to You a perpetual, worldwide, non-exclusive, no-charge, royalty-free, irrevocable (except as stated in this section) patent license to make, have made, use, offer to sell, sell, import, and otherwise transfer the Work, where such license applies only to those patent claims licensable by such Contributor that are necessarily infringed by their Contribution(s) alone or by combination of their Contribution(s) with the Work to which such Contribution(s) was submitted. If You institute patent litigation against any entity (including a cross-claim or counterclaim in a lawsuit) alleging that the Work or a Contribution incorporated within the Work constitutes direct or contributory patent infringement, then any patent licenses granted to You under this License for that Work shall terminate as of the date such litigation is filed.

4. Redistribution. You may reproduce and distribute copies of the Work or Derivative Works thereof in any medium, with or without modifications, and in Source or Object form, provided that You meet the following conditions:

You must give any other recipients of the Work or Derivative Works a copy of this License; and

You must cause any modified files to carry prominent notices stating that You changed the files; and

You must retain, in the Source form of any Derivative Works that You distribute, all copyright, patent, trademark, and attribution notices from the Source form of the Work, excluding those notices that do not pertain to any part of the Derivative Works; and

If the Work includes a "NOTICE" text file as part of its distribution, then any Derivative Works that You distribute must include a readable copy of the attribution notices contained within such NOTICE file, excluding those notices that do not pertain to any part of the Derivative Works, in at least one of the following places: within a NOTICE text file distributed as part of the Derivative Works; within the Source form or documentation, if provided along with the Derivative Works; or, within a display generated by the Derivative Works, if and wherever such third-party notices normally appear. The contents of the NOTICE file are for informational purposes only and do not modify the License. You may add Your own attribution notices within Derivative Works that You distribute, alongside or as an addendum to the NOTICE text from the Work, provided that such additional attribution notices cannot be construed as modifying the License. You may add Your own copyright statement to Your modifications and may provide additional or different license terms and conditions for use, reproduction, or distribution of Your modifications, or for any such Derivative Works as a whole, provided Your use, reproduction, and distribution of the Work otherwise complies with the conditions stated in this License.

5. Submission of Contributions. Unless You explicitly state otherwise, any Contribution intentionally submitted for inclusion in the Work by You to the Licensor shall be under the terms and conditions of this License, without any additional terms or conditions. Notwithstanding the above, nothing herein shall supersede or modify the terms of any separate license agreement you may have executed with Licensor regarding such Contributions.

6. Trademarks. This License does not grant permission to use the trade names, trademarks, service marks, or product names of the Licensor, except as required for reasonable and customary use in describing the origin of the Work and reproducing the content of the NOTICE file.

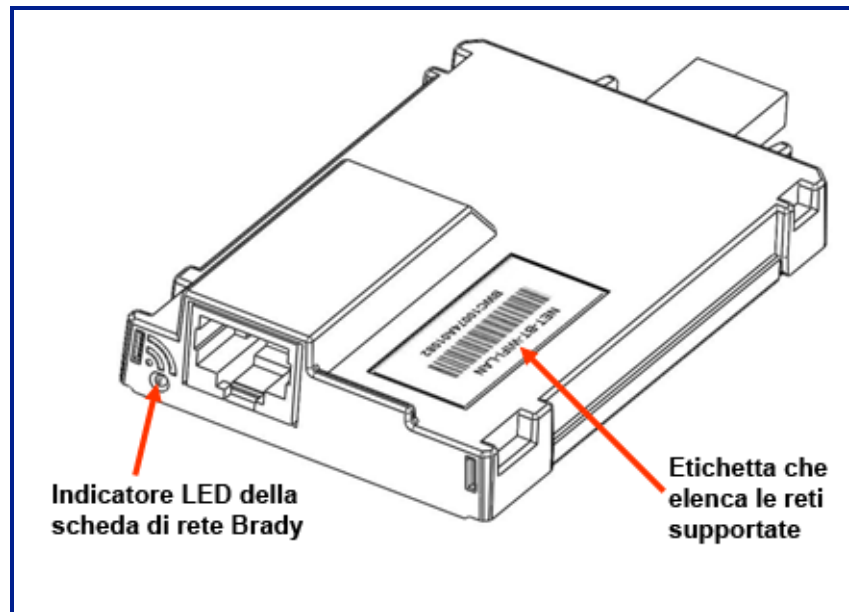
7. Disclaimer of Warranty. Unless required by applicable law or agreed to in writing, Licensor provides the Work (and each Contributor provides its Contributions) on an "AS IS" BASIS, WITHOUT WARRANTIES OR CONDITIONS OF ANY KIND, either express or implied, including, without limitation, any warranties or conditions of TITLE, NON-INFRINGEMENT, MERCHANTABILITY, or FITNESS FOR A PARTICULAR PURPOSE. You are solely responsible for determining the appropriateness of using or redistributing the Work and assume any risks associated with Your exercise of permissions under this License.

8. Limitation of Liability. In no event and under no legal theory, whether in tort (including negligence), contract, or otherwise, unless required by applicable law (such as deliberate and grossly negligent acts) or agreed to in writing, shall any Contributor be liable to You for damages, including any direct, indirect, special, incidental, or consequential damages of any character arising as a result of this License or out of the use or inability to use the Work (including but not limited to damages for loss of goodwill, work stoppage, computer failure or malfunction, or any and all other commercial damages or losses), even if such Contributor has been advised of the possibility of such damages.

9. Accepting Warranty or Additional Liability. While redistributing the Work or Derivative Works thereof, You may choose to offer, and charge a fee for, acceptance of support, warranty, indemnity, or other liability obligations and/or rights consistent with this License. However, in accepting such obligations, You may act only on Your own behalf and on Your sole responsibility, not on behalf of any other Contributor, and only if You agree to indemnify, defend, and hold each Contributor harmless for any liability incurred by, or claims asserted against, such Contributor by reason of your accepting any such warranty or additional liability.

To accommodate license compatibility with the widest possible range of client code licenses, the shared library code, which is linked at runtime into the same address space as the client using it, is licensed under the terms of the "Three-Clause BSD License". The Linux Name Service Switch code, contributed by National ICT Australia Ltd (NICTA) is licensed under the terms of the NICTA Public Software Licence (which is substantially similar to the "Three-Clause BSD License", with some additional language pertaining to Australian law).

Scheda di rete Brady



Indicatore LED della scheda di rete Brady

I colori cangianti dell'indicatore del LED della scheda di rete Brady hanno i seguenti significati:

Colore	Stato
Luce verde fissa	La scheda funziona normalmente, lo stato è OK.
Luce arancione lampeggiante	Il firmware è corrotto e deve essere aggiornato. Utilizzare l'Utility di configurazione della scheda di rete Brady per aggiornare il firmware. (Consultare pagina 79 per informazioni sul download di un nuovo firmware)
Luce verde lampeggiante	Aggiornamento firmware in corso.
Luce rossa fissa	Errore della scheda. Nessuna comunicazione tra la scheda di rete Brady e la stampante. Contattare l'amministratore di sistema.
Luce rossa lampeggiante	È stato identificato un errore nel funzionamento attuale della scheda di rete Brady. Verificare il funzionamento attuale.

Reti supportate

Il nome sull'etichetta del codice a barre della scheda di rete indica quali reti supporta la scheda specifica.

Nome	Reti supportate
NET-BT-WIFI-LAN	Bluetooth, WiFi ed Ethernet
NET-WIFI	SOLO WiFi e Bluetooth
NET-BT	SOLO Bluetooth
NET-LAN	SOLO Ethernet

Installazione della scheda di rete Brady

Se la stampante Brady è dotata di una scheda di rete Brady Card (WiFi o Ethernet), è possibile configurare la stampante come stampante locale (fisicamente collegata al PC tramite un cavo USB) e come una stampante di rete (condivisa) tramite Ethernet o WiFi. Per configurare la stampante come stampante di rete, è necessario configurare la scheda di rete Brady affinché riconosca e funzioni con le reti. Il CD dei driver della stampante Brady, fornito con la stampante, contiene le procedure guidate di installazione, non solo per i driver della stampante, ma anche per la scheda di configurazione della rete Brady. I driver della stampante e quelli della scheda di rete Brady possono essere scaricati dal sito Web di Brady all'indirizzo www.bradyid.com.

La procedura di installazione e configurazione della scheda di rete identifica sei differenti scenari di installazione. Qui descritti:

- Prima installazione per stampa WiFi
- Prima installazione per stampa Ethernet
- Stampa Bluetooth da telefoni cellulari
- Installazione per altri PC
- Installazione solo driver USB
- Prima installazione per stampa Ad-hoc

Prima installazione per stampa WiFi

Utilizzare questo processo di installazione:

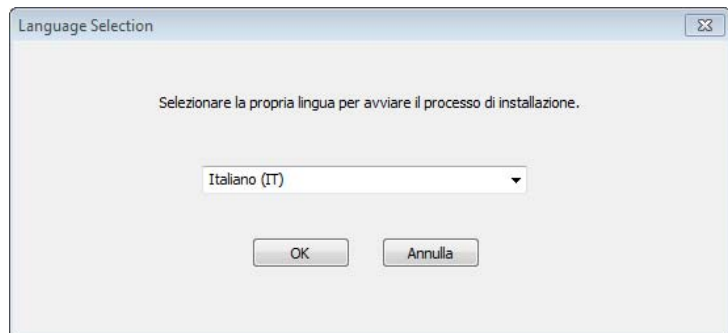
- ☒ **Se si è acquistata la stampante e la si sta configurando per la prima volta.**
- ☒ **Se si intende inviare lavori di stampa alla stampante da un PC utilizzando la rete WiFi.**

Per configurare la scheda di rete Brady per il WiFi e installare il driver della stampante per la stampante Brady:

1. Assicurarsi che la stampante e il PC **NON** siano collegati ad un cavo USB.
2. Inserire il CD dei driver della stampante Brady nell'unità CD del computer.

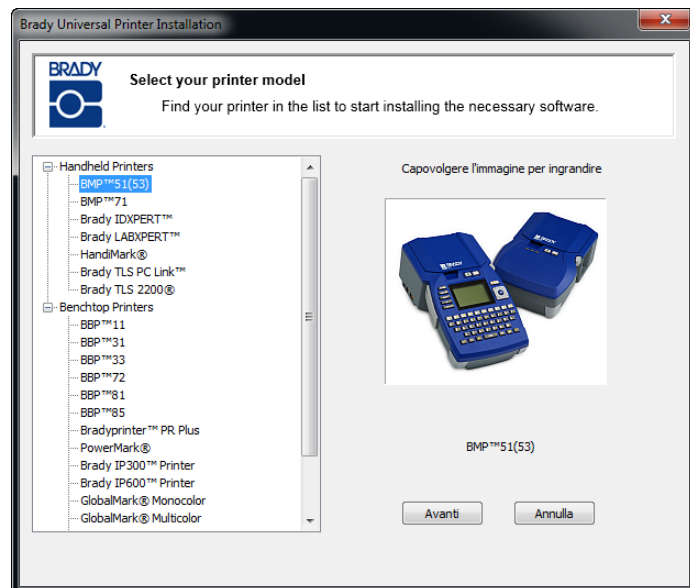
La procedura guidata di installazione si avvia automaticamente.

3. Accendere la stampante.
4. Selezionare la propria lingua dalla lista a scorrimento, quindi fare clic su OK.

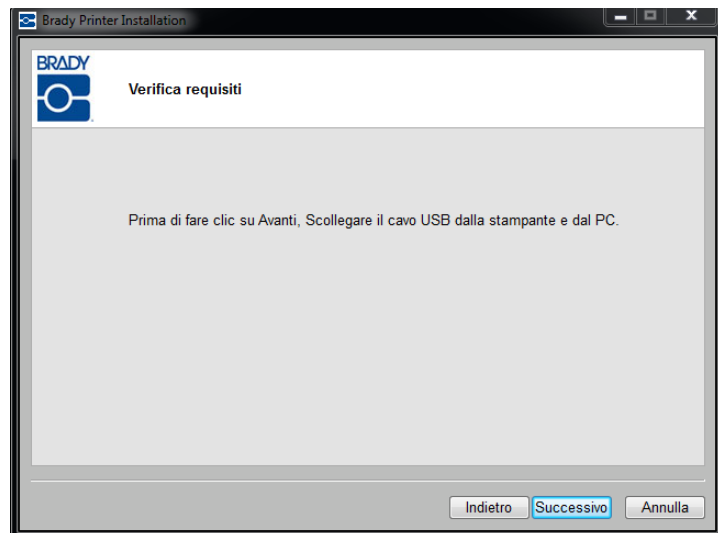


5. Fare clic sul modello della stampante che si sta installando, quindi fare clic su Avanti.

L'Installer di Windows installa l'Utility di configurazione della scheda di rete di Brady.



6. Se la stampante e il PC sono ancora collegati ad un cavo USB, **SCOLLEGARLO** adesso.

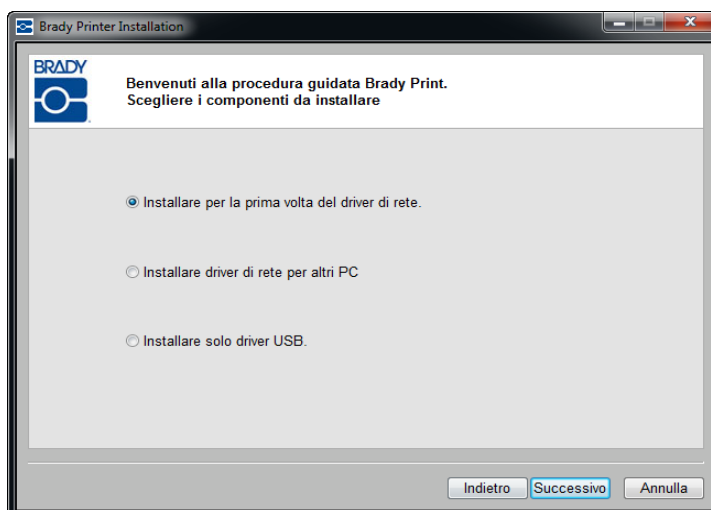


7. Sulla finestra pop-up "Installa software del dispositivo", fare clic su **Installa** per installare le unità della stampante.

6 | Installazione della scheda di rete Brady

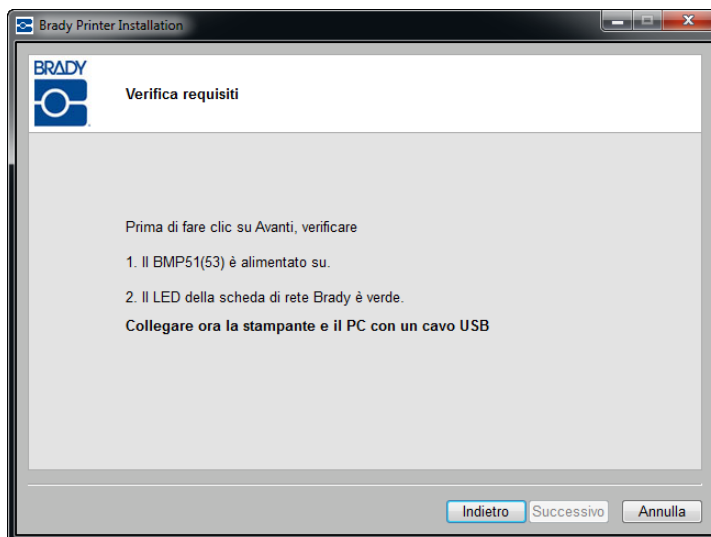
Prima installazione per stampa WiFi

8. Fare clic su *Installa per la prima volta* il driver di rete di rete (selezionato come impostazione predefinita), quindi fare clic su Successivo.



Controllare che la stampante sia alimentata e che l'indicatore LED della scheda di rete Brady sia di luce verde fissa.

9. Collegare la stampante al PC con un cavo USB.



Se si stanno installando le unità della stampante su Windows XP, viene mostrata la *Procedura guidata trovato nuovo hardware*. Se viene mostrata, continuare con il passaggio 11, altrimenti saltare al passaggio 14 a [pagina 8](#).

10. Fare clic sul pulsante radio *Yes, now and every time I connect a device*, quindi fare clic su Next.



11. Fare clic sul pulsante radio *Install the software automatically (Recommended)*, quindi fare clic su Next.




8 | Installazione della scheda di rete Brady

Prima installazione per stampa WiFi

L'installazione continua.

12. Una volta completata, fare clic su Fine

 per chiudere la procedura guidata.

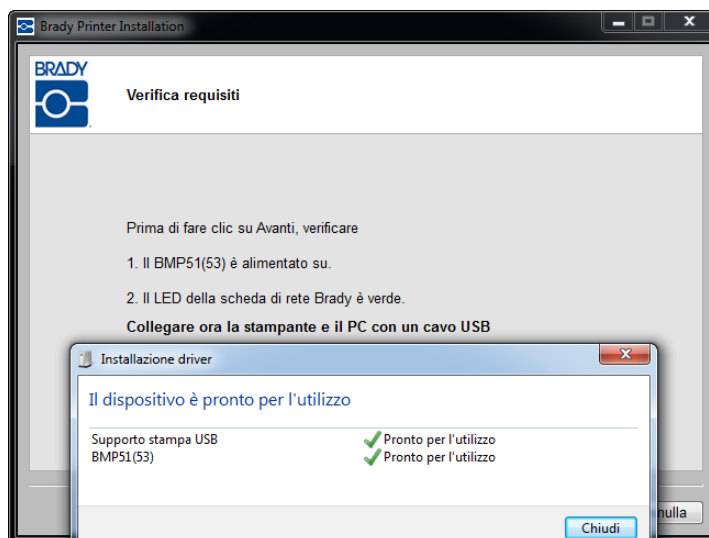
13. Fare clic su Next.



14. Viene visualizzato un messaggio che indica che il dispositivo è pronto per l'uso. Fare clic su Chiudi per rimuovere questo messaggio.

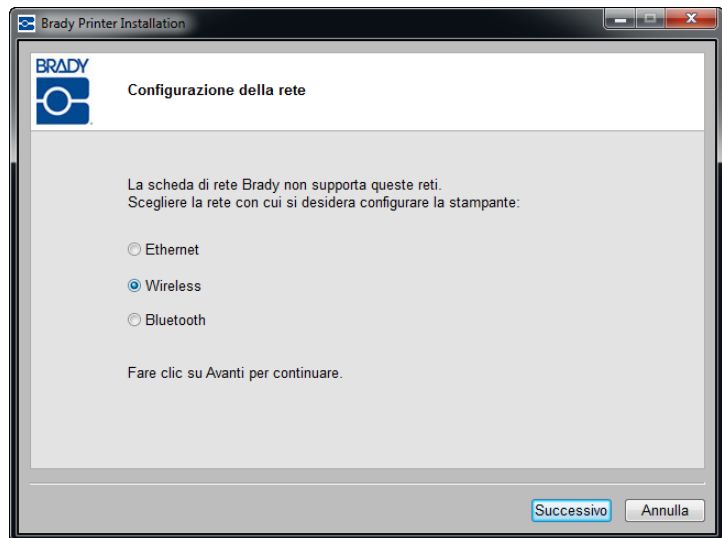
15. Sulla finestra Controlla requisiti, fare clic su Avanti.

La connessione è installata e verificata



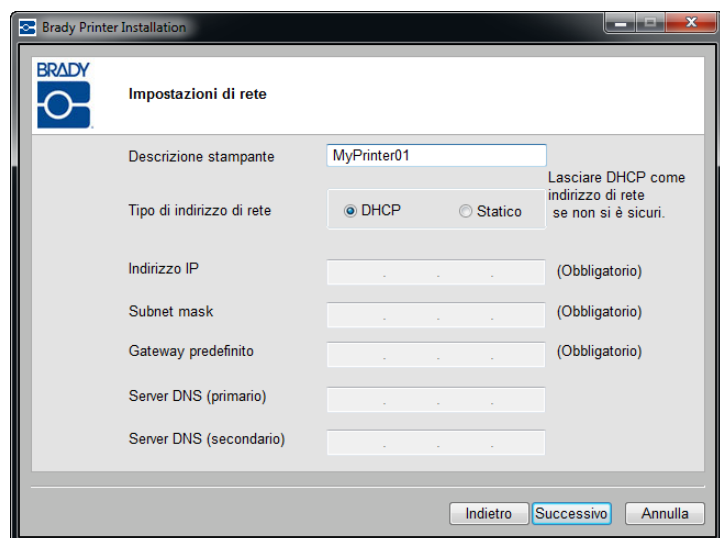
Vengono visualizzate le reti supportate dalla scheda di rete Brady. Per attivare il WiFi:

16. Fare clic su Wireless, quindi fare clic su Successivo.



17. Nel campo *Descrizione stampante*, inserire una descrizione/nome facile da identificare per questa connessione di rete. È possibile utilizzare caratteri alfanumerici.

Nel campo *Tipo di indirizzo di rete*, è consigliato il protocollo DHCP predefinito. Se si utilizza DHCP, procedere al passaggio 22 a [pagina 10](#).



Utilizzo di un tipo di indirizzo di rete statico

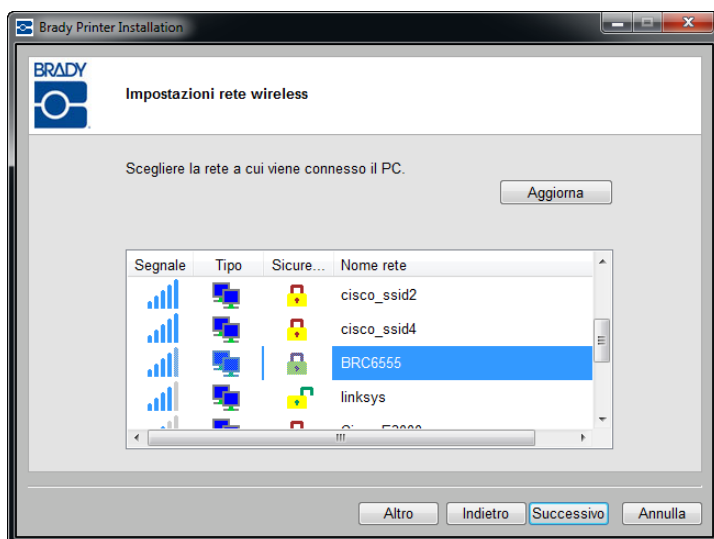
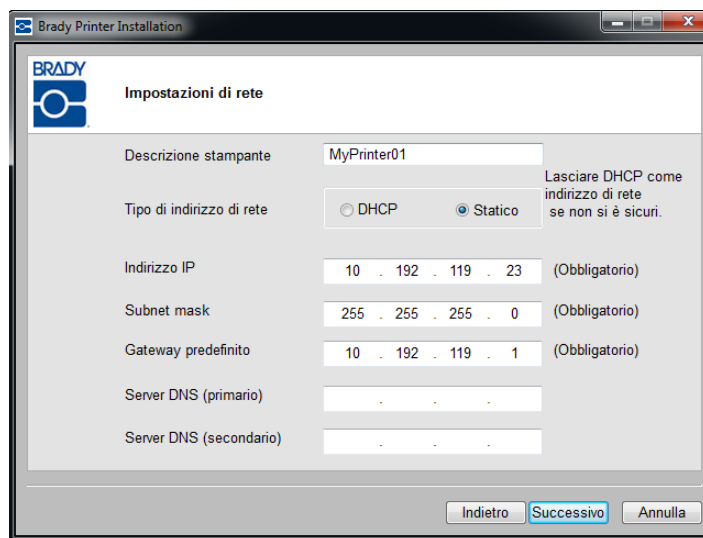
Se si desidera utilizzare un tipo di indirizzo di rete statico, sono richiesti i campi di indirizzo IP, la subnet mask e il gateway predefinito. È possibile ottenere informazioni dall'amministratore di rete personale. Per utilizzare Statico:

18. Fare clic sul pulsante radio *Statico*. Questo apre i campi richiesti per gli indirizzi di input.
19. Fare clic sul campo *Indirizzo IP* e inserire l'indirizzo IP desiderato. Il cursore salta automaticamente alle sezioni separate del campo dell'indirizzo IP.
20. Fare clic sul campo *Subnet mask* ed entrare nella maschera di sottorete.
21. Fare clic sul campo *Gateway predefinito* ed entrare nell'indirizzo di gateway.
22. Quando si è pronti, fare clic su *Successivo*.
23. Scegliere la rete a cui il PC è attualmente connesso e quindi fare clic su *Successivo*.

Nota: Se non viene visualizzata la propria rete nell'elenco, fare clic sul pulsante **AGGIORNA** Ripristina.

Se non si riesce ancora a visualizzare la rete nell'elenco, è possibile scegliere *Altro* per specificare manualmente una rete.

Per nominare un'altra rete, procedere al passaggio 30 a [pagina 14](#).



Assicurarsi di essere in possesso del nome della rete WiFi del PC e della passkey di rete (se la rete è protetta da password). Dopo aver raccolto tutte le informazioni:

24. Fare clic su *Successivo*.

La scheda di rete Brady può essere configurata sia per una connessione di rete personale che per una connessione di rete aziendale.

Una rete personale, è anche conosciuta come WPA PSK, è generalmente utilizzata in case e uffici piccoli. La rete è protetta da una passkey specificata dall'utente.

Una rete aziendale, conosciuta anche come WPA-802.1X (o semplicemente WPA), è utilizzata da un gran numero di imprese e richiede un server RADIUS. Il server genera la passkey.

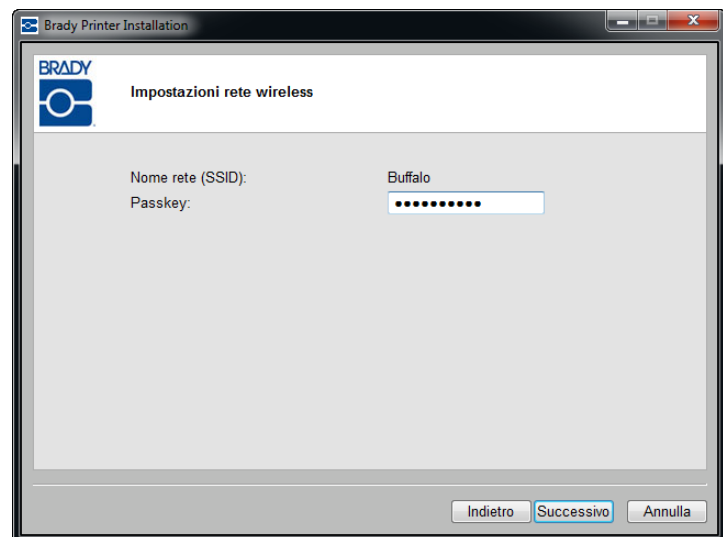
Nota: L'installer individua automaticamente se la rete selezionata è una rete personale o aziendale.

Se la rete wireless selezionata dalla lista è una rete personale:

25. Inserire la passkey per la rete selezionata.

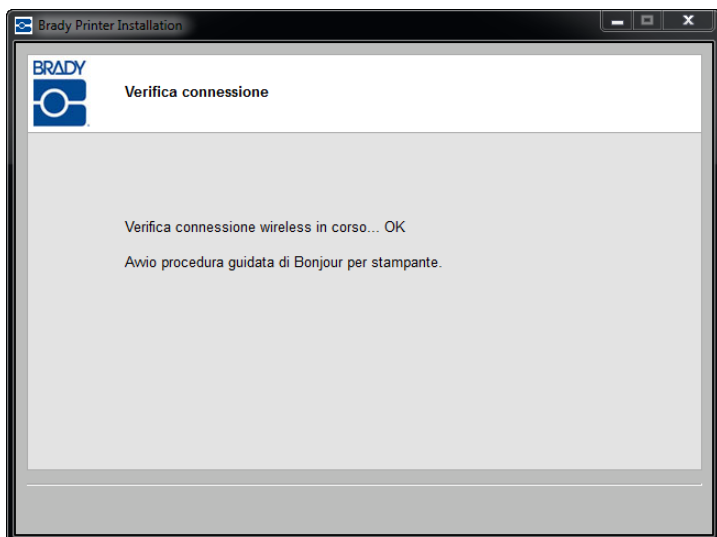
Se non si conosce il tipo di password o di protezione, contattare l'amministratore di rete.

26. Fare clic su Successivo.



La connessione è verificata.

Se è stato utilizzato Statico nel passaggio 18, la stampante di rete è stata già definita ed è stata etichettata all'indirizzo IP inserito nel passaggio 19. La stampante è stata installata. Procedere al passaggio 48 a [pagina 20](#). Altrimenti, procedere ai servizi della stampante Bonjour, iniziando a [pagina 17](#).

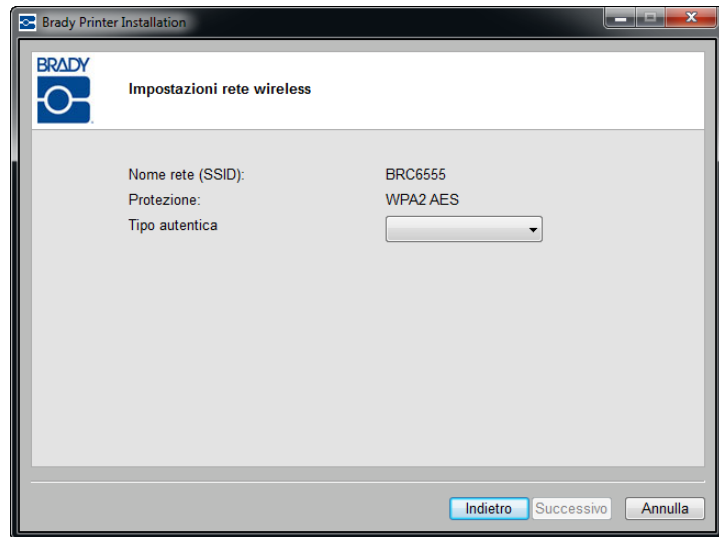


12 | Installazione della scheda di rete Brady

Prima installazione per stampa WiFi

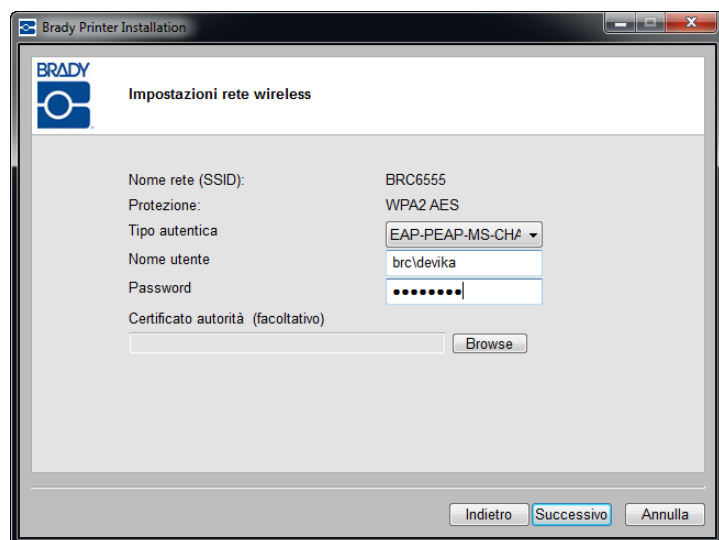
Se la rete wireless selezionata dalla lista è una rete aziendale:

27. Fare clic sulla freccia verso il basso e selezionare il *Tipo autentica*. (Se non si conosce il tipo autentica, verificare insieme all'amministratore di rete personale.)



28. Inserire il nome utente e la password se applicabile. Verificare insieme all'amministratore di rete per determinare se è già stato assegnato un nome utente.

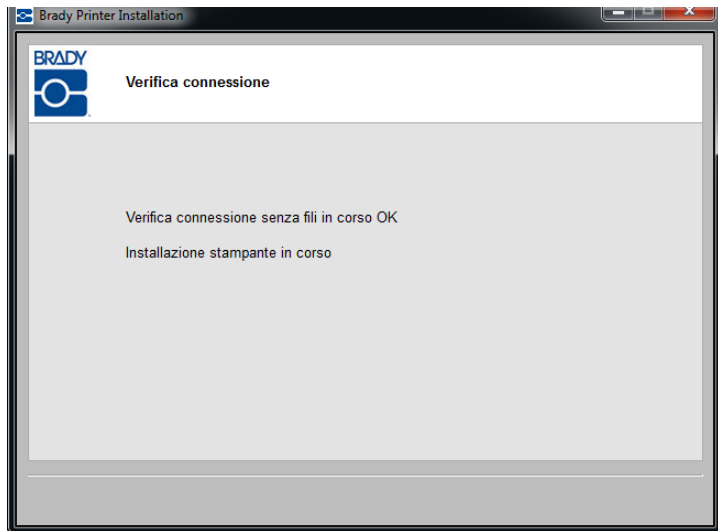
Nota: In base al tipo di autenticazione selezionato, potrebbero essere richiesti o meno un nome utente, una password e un certificato. Per ulteriori informazioni, fare riferimento alla Tabella di autenticazione a [pagina 14](#).



29. Quando si è pronti, fare clic su Successivo.

La connessione wireless è stata verificata.

Se è stato utilizzato Statico nel passaggio 18, oppure se il PC e la stampante non sono nella stessa sottorete, la stampante di rete è già stata definita ed etichettata ad altri indirizzi IP inseriti oppure all'indirizzo DHCP IP. La stampante è stata installata. Procedere al passaggio 48 a [pagina 20](#).



Altrimenti, procedere ai servizi della stampante Bonjour, iniziando a [pagina 17](#).

Metodi e tipi di autenticazione

L'installer della scheda di rete Brady, supporta vari metodi e tipi di autenticazione. La seguente tabella indica il metodo di autenticazione 802.1X supportato per reti aziendali WPA e WPA2 e i campi obbligatori o richiesti per il tipo autentica in uso. Fare riferimento a queste tabelle quando si sceglie il tipo di autenticazione.

Authentication Methods Supported	EAP-TLS	EAP-TTLS	PEAP v0
Certificate Formats Supported	PKCS1	PKCS12	
	.DER .PEM .CER .CRT .KEY	.PFX	

Tabella1. Metodi autentica


Authentication Type	Username	Password/ Private key Password	CA Certificate	Client Certificate	Client Key
EAP-PEAP-MSCHAPV2	Mandatory	Mandatory	Optional	Not Required	Not Required
EAP-TTLS-MSCHAPV2	Mandatory	Mandatory	Optional	Not Required	Not Required
EAP-TLS	Mandatory	Not Required	Optional	Mandatory	Mandatory
EAP-TLS	Mandatory	Required if Client Cert is in .PFX format	Optional	Mandatory	Not Required

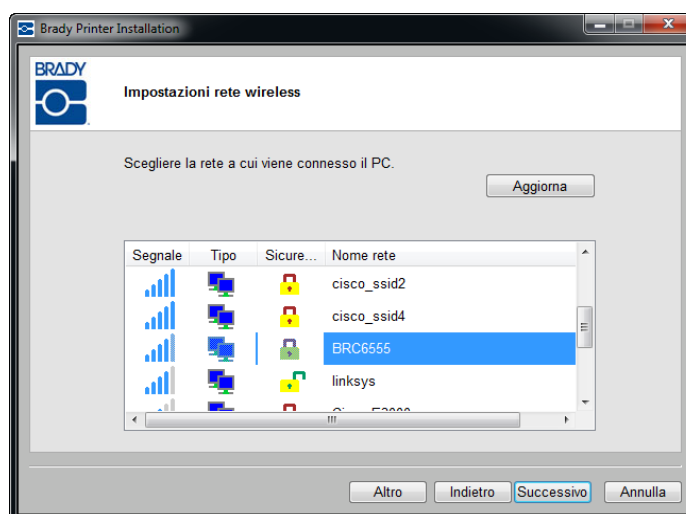
Tabella2. Tipo autentica

Definizione di altre reti

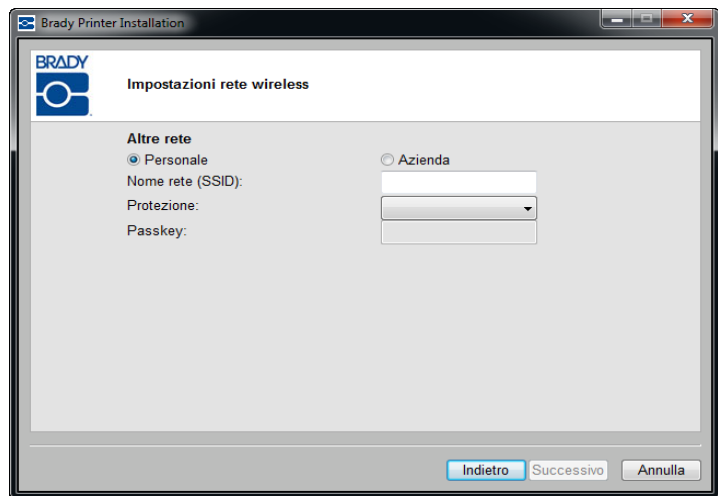
Quando vengono definite altre reti, si devono conoscere i nomi delle reti personali (SSID), la protezione applicata e una passkey se applicabile. È possibile ottenere informazioni dall'amministratore di rete personale.

Per nominare un'altra rete:

30. Sulla schermata di Configurazione delle reti wireless, fare clic sul pulsante Altro .



31. Sulla schermata di rete *Altro*, fare clic sul pulsante radio, sulla rete personale o sulla rete aziendale che descrive meglio questa rete.

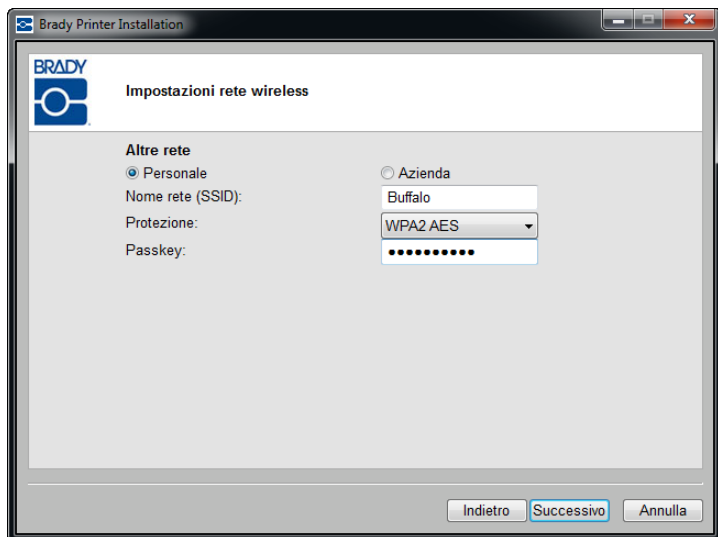


Rete personale

32. Se si fa clic sulla rete personale, inserire il nome della rete (SSID)
33. Nel campo Protezione, fare clic sulla freccia verso il basso e selezionare il tipo di protezione.

In base alla protezione selezionata, potrebbe o meno essere necessario fornire una passkey. Per ulteriori informazioni, fare riferimento alle tabelle Metodi e tipi autentica a [pagina 14](#).

Nota: Non è necessario fornire un tipo autentica per le reti personali.

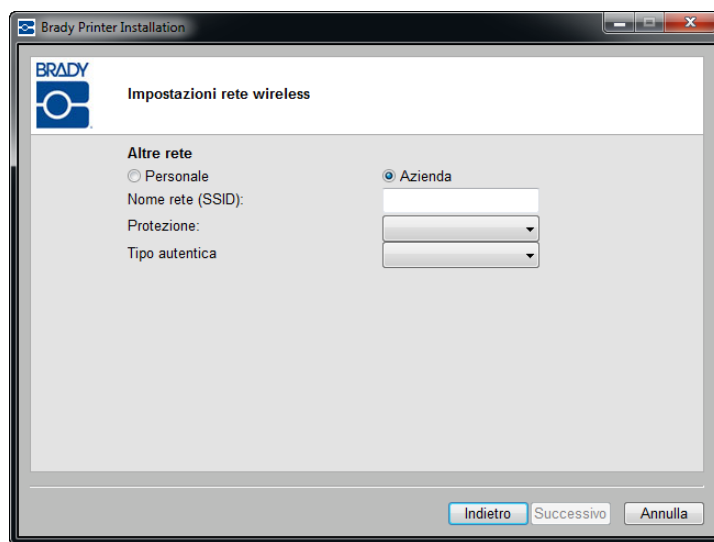


Rete aziendale

Se si fa clic sulla rete aziendale:

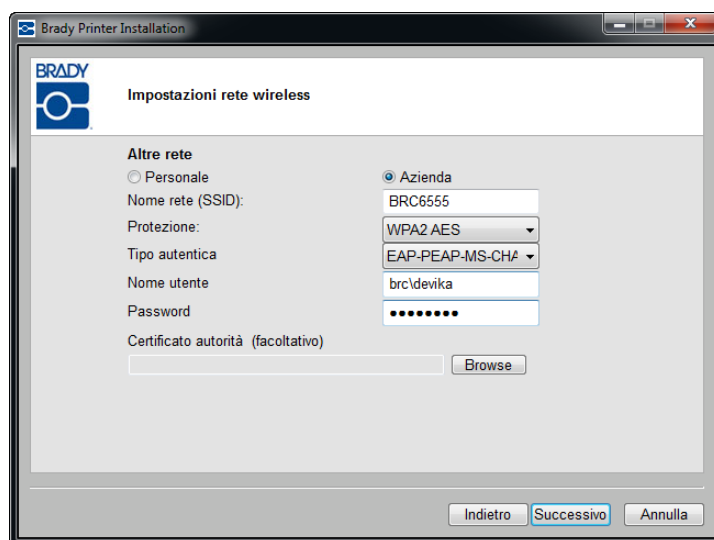
34. Inserire il nome della rete (SSID)
35. Nel campo Protezione, fare clic sulla freccia verso il basso e selezionare il tipo di protezione.

Nota: Se si trova la propria rete nell'elenco, il nome della rete e la protezione verranno inseriti automaticamente.



36. Fare clic sulla freccia verso il basso e selezionare il *Tipo autentica*. (Se non si conosce il tipo di autenticazione, verificare insieme all'amministratore di rete personale.)
37. Inserire il nome utente e la password se applicabile. Verificare insieme all'amministratore di rete per determinare se è già stato assegnato un nome utente.

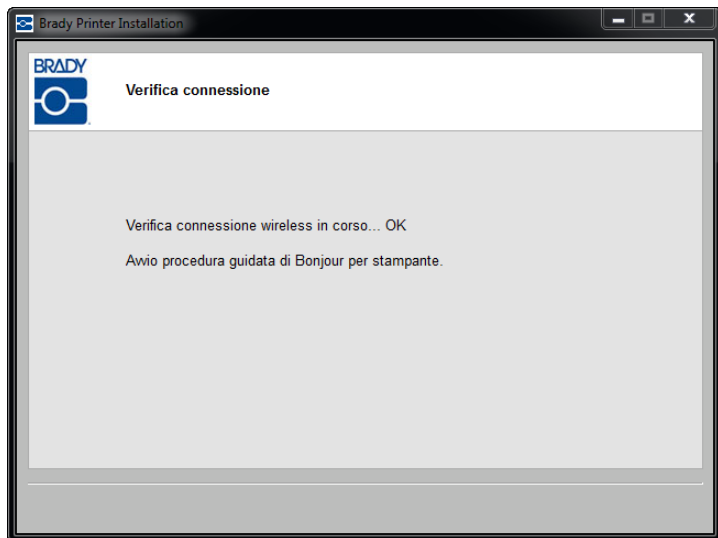
Nota: In base al tipo autentica selezionato, potrebbero essere richiesti o meno un nome utente, una password e un certificato. Per ulteriori informazioni, fare riferimento alla Tabella di autenticazione a [pagina 14](#).



38. Quando si è pronti, fare clic su Successivo.

La connessione wireless è stata verificata.

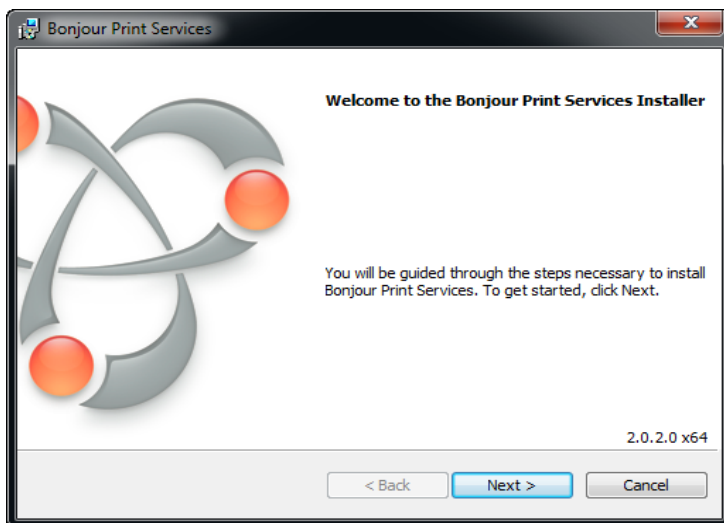
Se è stato utilizzato Statico nel passaggio 18, oppure se il PC e la stampante non sono nella stessa sottorete, la stampante di rete è già stata definita ed etichettata ad altri indirizzi IP inseriti oppure all'indirizzo DHCP IP. La stampante è stata installata. Procedere al passaggio 48 a [pagina 20](#).



Servizi di stampa Bonjour

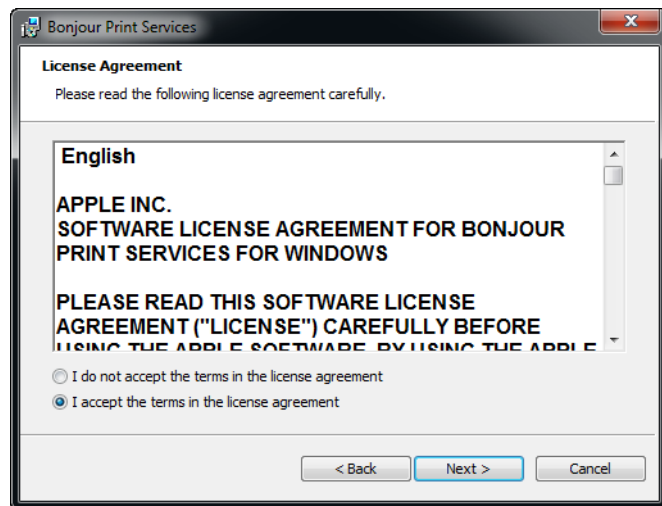
Se sono state utilizzate le impostazioni predefinite DHCP insieme al PC e alla stampante sulla stessa sottorete, la connessione ha avuto successo e la procedura guidata di Bonjour viene avviata. Il programma Bonjour è progettato per stabilire e monitorare le stampanti di rete. La procedura guidata Bonjour per la stampante stabilisce la stampante Brady come stampante di rete.

39. Fare clic su Next.



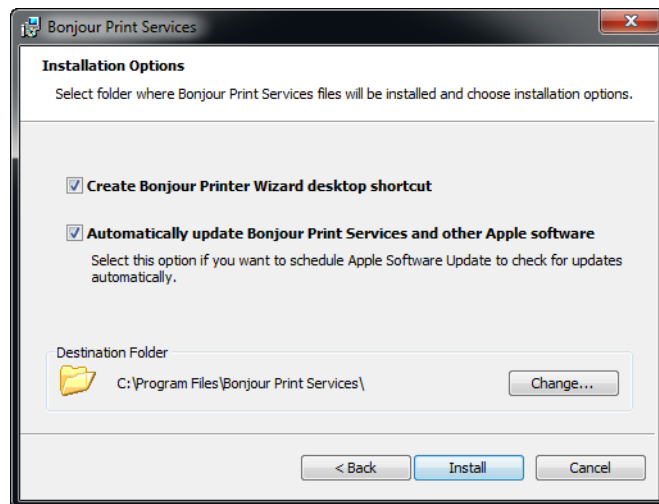
Viene visualizzato l'accordo di licenza dell'utente finale di Apple.

40. Dopo averlo letto, fare clic su **Accetto** i termini previsti dall'accordo di licenza, quindi fare clic su **Avanti** per continuare.
41. Fare nuovamente clic su **Avanti** sulla schermata delle Informazioni di lettura.

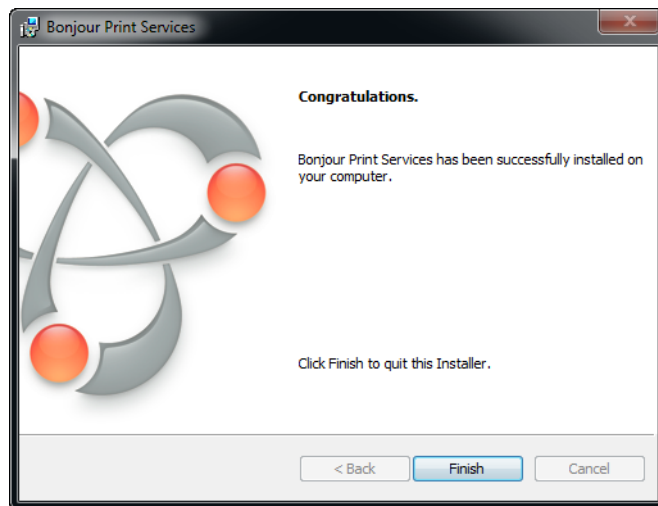


Determinare le opzioni che si desidera applicare sulla procedura guidata Bonjour e dove si desidera memorizzare i software dei servizi di stampa Bonjour.

42. Se si desidera modificare la posizione di memorizzazione predefinita, fare clic su **modifica** e seguire le procedure normali di Windows per la localizzazione di directory diverse.
43. Quando si è pronti, fare clic su **Installa**.



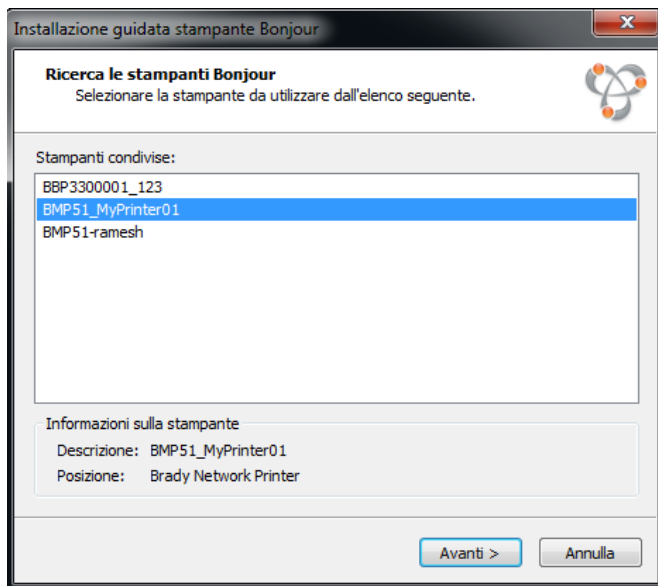
44. Quando i servizi di stampa Bonjour sono stati installati, fare clic su Finish.



45. Fare clic sul nome assegnato alla stampante di rete.

Per un'identificazione più semplice, il nome o la descrizione assegnati durante il passaggio 17 verranno visualizzati nell'angolo sinistro inferiore dello schermo.

46. Fare clic su Avanti.



47. Una volta completata la procedura guidata Bonjour per la stampante, fare clic su Fine.



L'installazione della stampante Brady è completa.

48. Fare clic su Fine per uscire dalla procedura guidata.



Prima installazione per stampa Ethernet

Utilizzare questo processo di installazione:

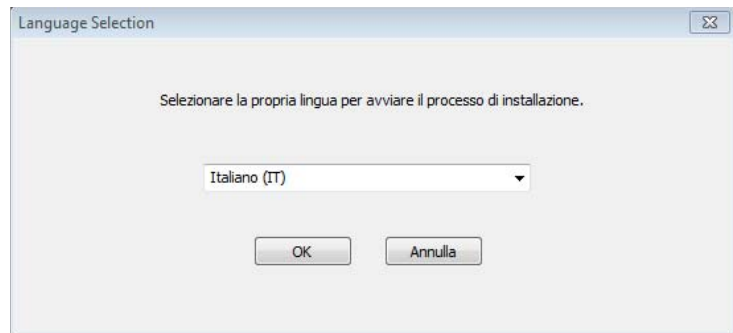
- ☒ **Se si è acquistata la stampante e la si sta configurando per la prima volta.**
- ☒ **Se si intende inviare lavori di stampa alla stampante da un PC utilizzando una rete Ethernet o LAN.**

La scheda di rete Brady è configurata per supportare connessioni Ethernet e WiFi. Non è possibile avere entrambe le connessioni attive allo stesso momento. Per attivare la connessione Ethernet:

1. Assicurarsi che la stampante e il PC **NON** siano collegati con un cavo USB.
2. Inserire il CD dei driver della stampante Brady nell'unità CD del computer.

La procedura guidata di installazione si avvia automaticamente.

3. Accendere la stampante.
4. Selezionare la propria lingua dalla lista a scorrimento, quindi fare clic su OK.

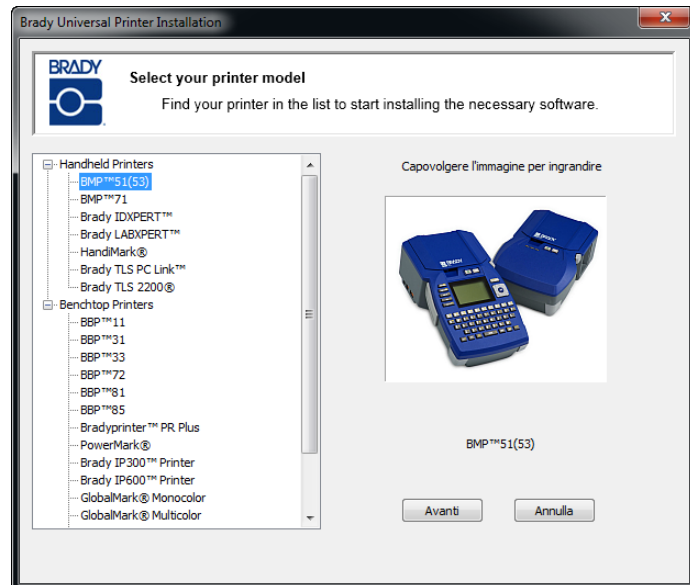


22 | Installazione della scheda di rete Brady

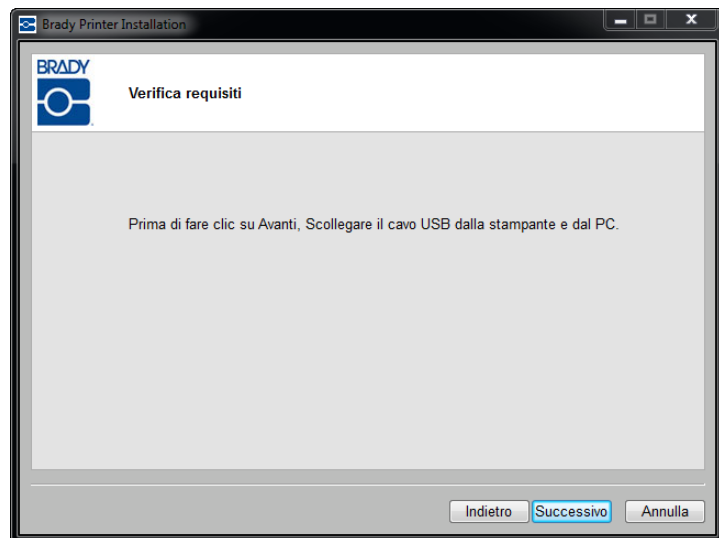
Prima installazione per stampa Ethernet

5. Fare clic sul modello della stampante che si sta installando, quindi fare clic su Avanti.

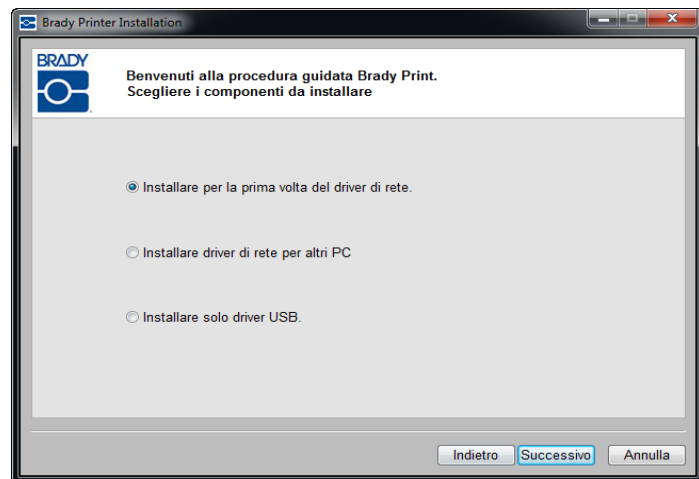
L'Installer di Windows installa l'Utility di configurazione della scheda di rete di Brady.



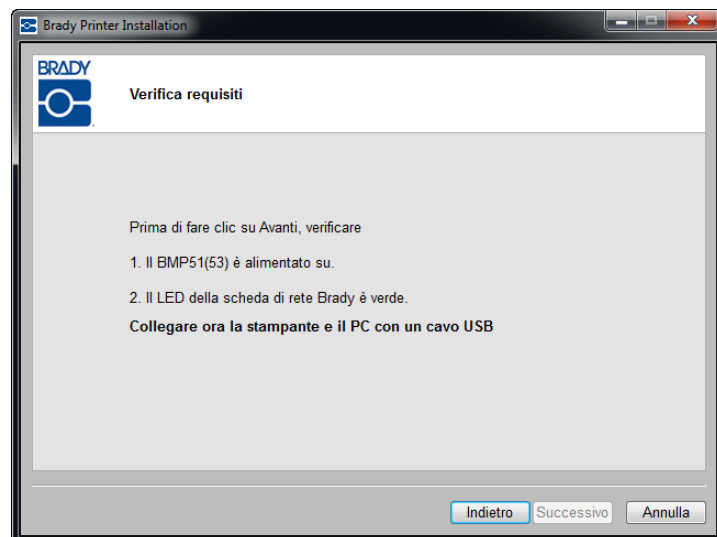
6. Se la stampante e il PC sono ancora collegati ad un cavo USB, SCOLLEGARLO adesso.
7. Fare clic su Avanti.



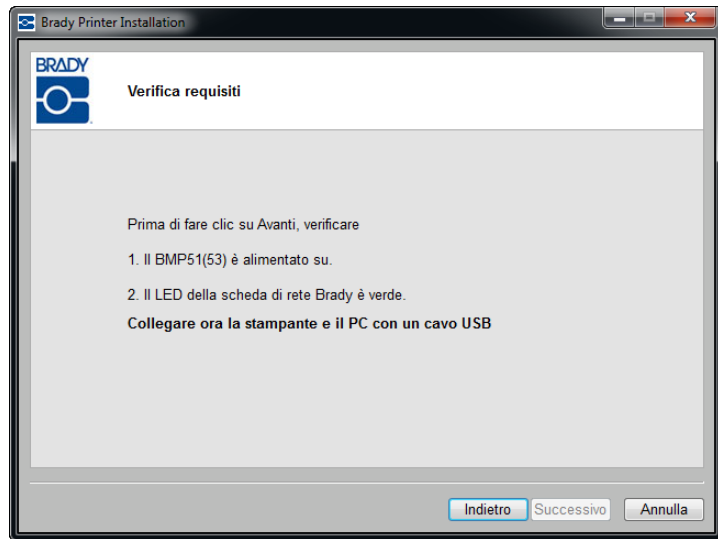
8. Fare clic su *Installa per la prima volta il driver di rete* (selezionato come impostazione predefinita), quindi fare clic su *Successivo*.



9. Controllare che la stampante sia alimentata e che l'indicatore LED della scheda di rete Brady sia di luce verde fissa.



- 10.** Collegare la stampante al PC con un cavo USB, quindi fare clic su Successivo.



Se si stanno installando le unità della stampante su Windows XP, viene mostrata la *Procedura guidata trovato nuovo hardware*. Se viene mostrata, continuare con il passaggio 11, altrimenti saltare al passaggio 15 a [pagina 26](#).


- 11.** Fare clic sul pulsante radio *Yes, now and every time I connect a device*, quindi fare clic su Next.



12. Fare clic sul pulsante radio *Install software automatically (Recommended)*, quindi fare clic su Next.



L'installazione continua.

13. Una volta completata, fare clic su Fine  per chiudere la procedura guidata.

14. Fare clic su Avanti.

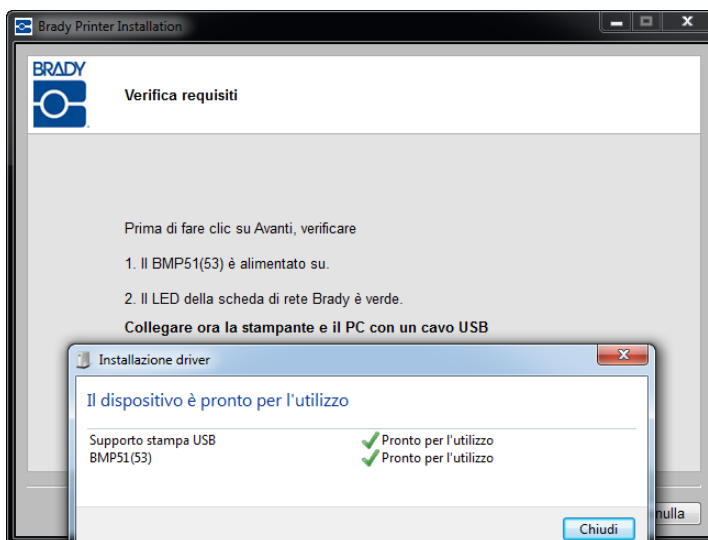


26 | Installazione della scheda di rete Brady

Prima installazione per stampa Ethernet

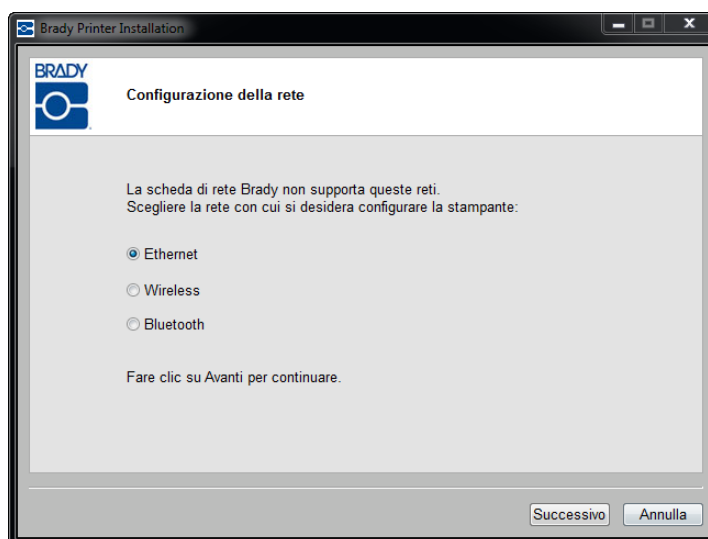
15. Viene visualizzato un messaggio che indica che il dispositivo è pronto per l'uso. Fare clic su Chiudi per rimuovere questo messaggio.

La connessione è stata installata e verificata.



Vengono visualizzate le reti supportate dalla scheda di rete Brady. Per attivare Ethernet:

16. Fare clic sul pulsante radio *Ethernet*, quindi fare clic su Avanti.



17. Nel campo *Descrizione stampante*, inserire una descrizione/nome facile da identificare per questa connessione di rete. È possibile utilizzare caratteri alfanumerici.

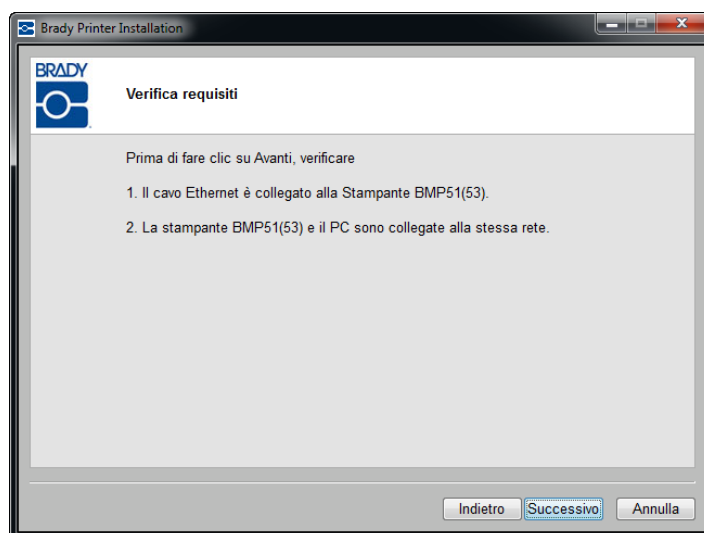
Nel campo *Tipo di indirizzo di rete*, è consigliato il protocollo DHCP predefinito. Se si utilizza DHCP, procedere al passaggio 22 a [pagina 27](#).

Utilizzo di un tipo di indirizzo di rete statico

Se si sceglie statico, i campi Indirizzo IP, Maschera di sottorete e Gateway predefinito sono obbligatori. È possibile ottenere informazioni dall'amministratore di rete personale. Per utilizzare statico:

18. Fare clic sul pulsante radio *Statico*. Questo apre i campi richiesti per gli indirizzi di input.
19. Fare clic sul campo *Indirizzo IP* e inserire l'indirizzo IP desiderato. Il cursore salta alle sezioni separate del campo dell'indirizzo IP.
20. Fare clic nel campo *Maschera di sottorete* ed entrare nella maschera di sottorete.
21. Fare clic nel campo *Gateway predefinito* ed entrare nell'indirizzo di gateway.
22. Quando si è pronti, fare clic su *Successivo*.

Assicurarsi che il cavo Ethernet sia collegato alla stampante, e che la stampante e il PC siano collegati alla stessa rete.



Per verificare che la stampante e il PC siano sulla stessa rete, fare riferimento alle seguenti linee guida sulla connessione.

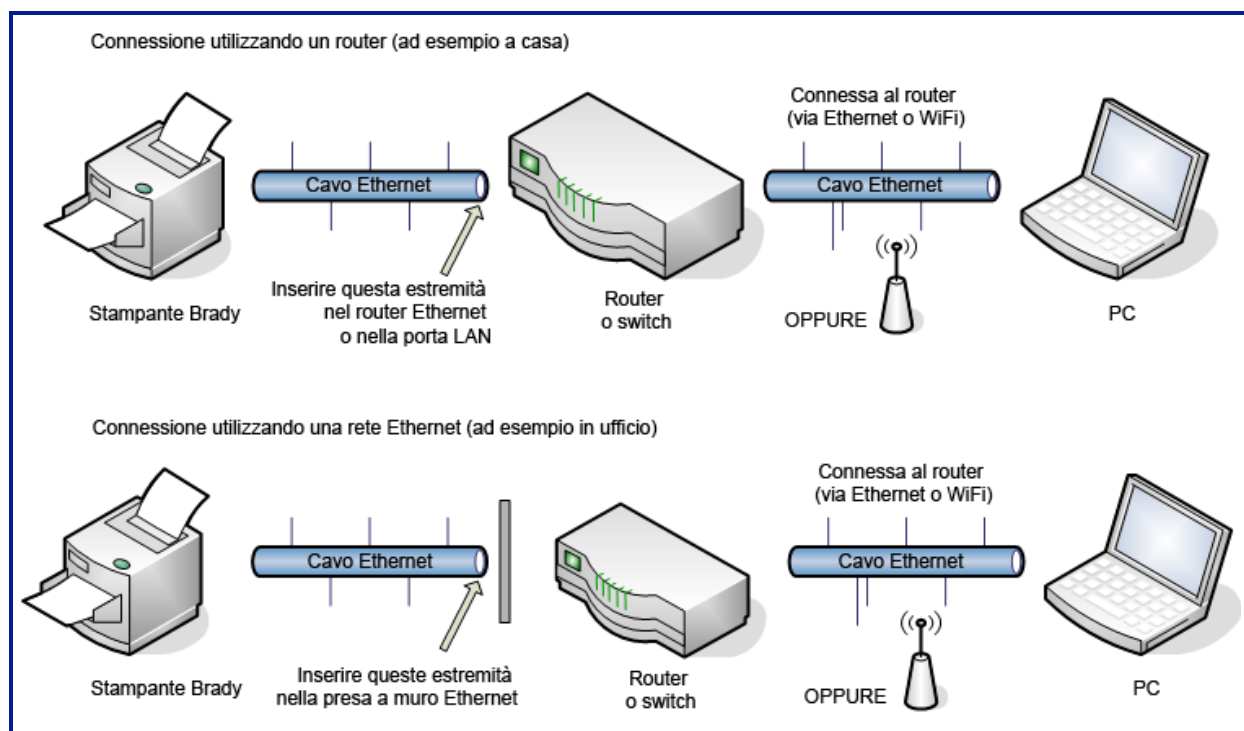
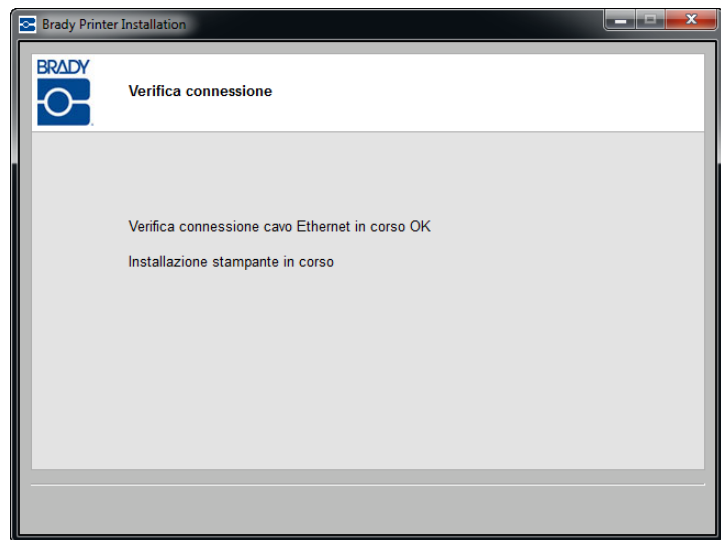


Figura 1 • Connessioni di rete

23. Fare clic su Avanti.

La connessione Ethernet è stata verificata.

Se è stato utilizzato statico nel passaggio 18, la stampante di rete è stata già definita ed è stata etichettata all'indirizzo IP inserito nel Passaggio 19. Procedere al Passaggio 33 a [pagina 32](#).

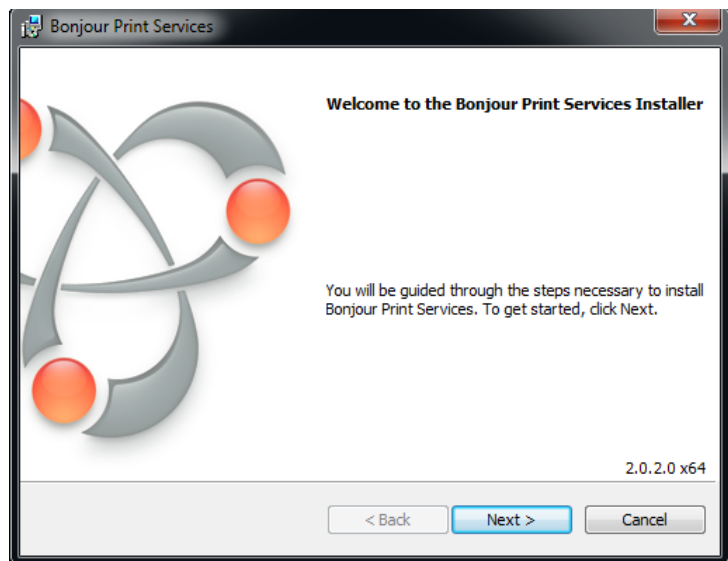


Altrimenti, procedere con il seguente programma di Servizi di stampa Bonjour.

Servizi di stampa Bonjour

Se sono state utilizzate le impostazioni predefinite DHCP insieme al PC e alla stampante sulla stessa rete, la connessione ha avuto successo e la procedura guidata di Bonjour viene avviata. Il programma Bonjour è progettato per stabilire e monitorare le stampanti di rete. La procedura guidata Bonjour per la stampante stabilisce la stampante Brady come stampante di rete.

24. Fare clic su Next.



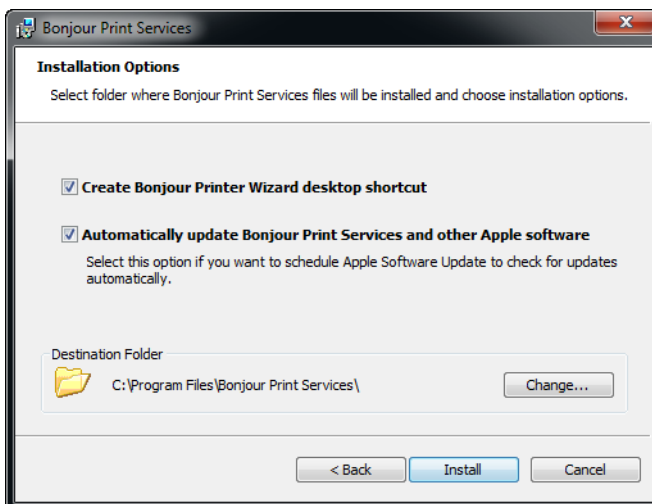
Viene visualizzato l'accordo di licenza dell'utente finale di Apple.

25. Dopo averlo letto, fare clic su *I accept the terms in the license agreement*, quindi fare clic su Next per continuare.
26. Fare nuovamente clic su Next sulla schermata delle Informazioni di lettura.

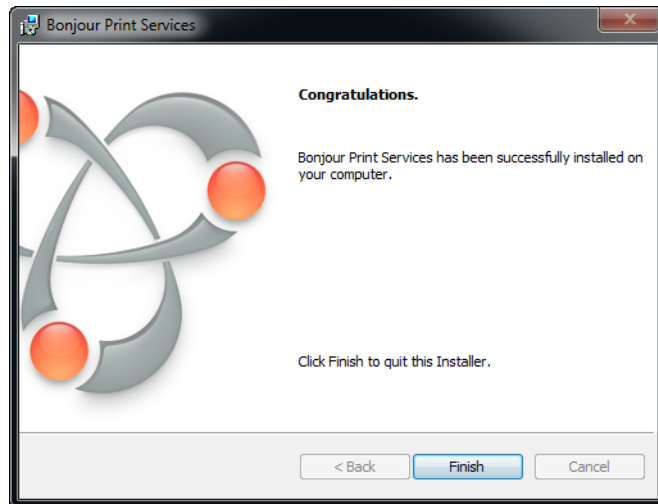


Determinare le opzioni che si desidera applicare sulla procedura guidata Bonjour e dove si desidera memorizzare i software dei servizi di stampa Bonjour.

27. Se si desidera modificare la posizione di memorizzazione predefinita, fare clic su modifica e seguire le procedure normali di Windows per la localizzazione di directory diverse.
28. Quando si è pronti, fare clic su Installa.



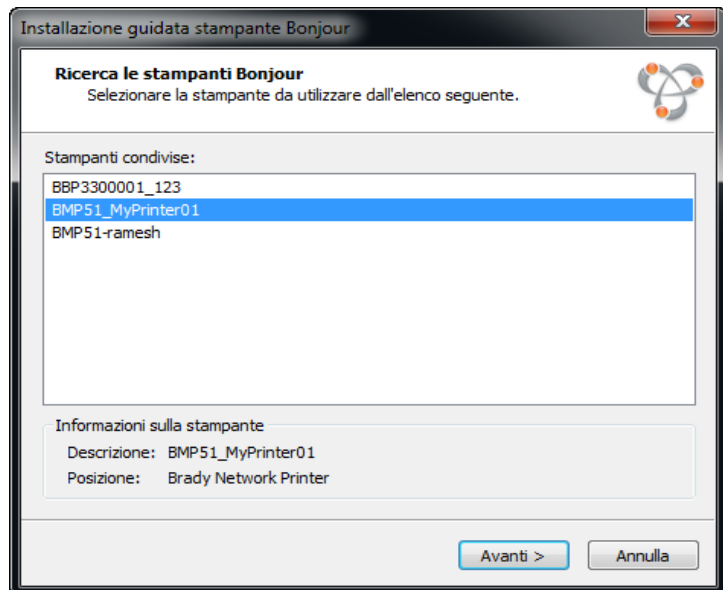
29. Quando i servizi di stampa Bonjour sono installati, fare clic su Finish.



30. Fare clic sul nome assegnato alla stampante di rete.

Per un'identificazione più semplice, il nome o la descrizione assegnati durante il passaggio 17 verranno visualizzati nell'angolo sinistro inferiore dello schermo.

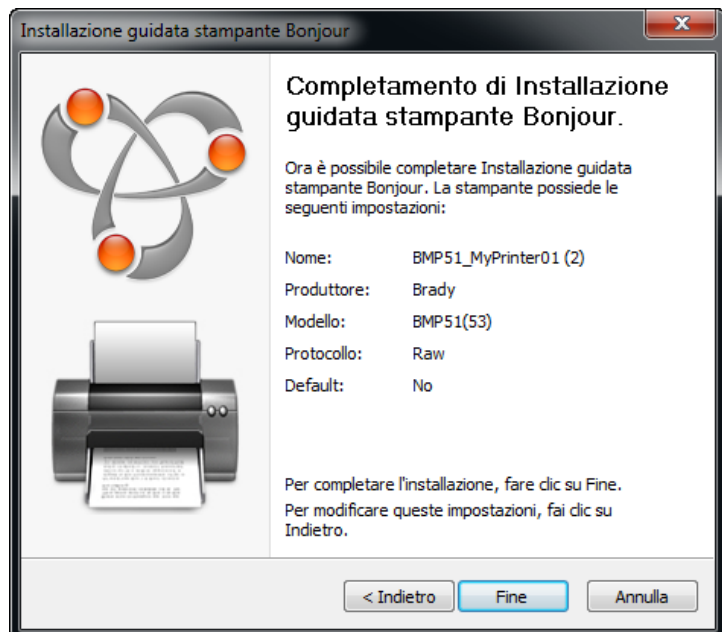
31. Fare clic su Avanti.



32 | Installazione della scheda di rete Brady

Prima installazione per stampa Ethernet

32. Una volta completata la procedura guidata Bonjour per la stampante, fare clic su Fine.



L'installazione della stampante Brady è completa.

33. Fare clic su Fine per uscire dalla procedura guidata.



Stampa Bluetooth da telefoni cellulari

Se nel telefono è installata l'applicazione Brady Mobile, è possibile inviare lavori di stampa direttamente alla stampante utilizzando il Bluetooth senza alcuna configurazione. Non è necessario eseguire alcuna installazione del software. La stampante deve essere accesa e il LED della scheda Brady Network deve essere verde.

PIN predefinito

Se l'applicazione Brady Mobile richiede il PIN (Numero di identificazione personale) della stampante Brady con la quale si sta stabilendo una comunicazione, utilizzare inizialmente il PIN predefinito: 0000.

È possibile modificare il PIN attraverso l'Utility di configurazione della scheda di rete Brady. Consultare [pagina 41](#) (Installazione solo driver USB) per i passaggi dell'installazione dell'Utility di configurazione. Consultare [pagina 77](#) per informazioni sulla modifica del PIN.

Nome predefinito

È inoltre possibile modificare il nome della stampante attraverso l'Utility di configurazione della scheda di rete Brady. Consultare [pagina 41](#) (Installazione solo driver USB) per i passaggi dell'installazione dell'Utility di configurazione. Consultare [pagina 77](#) per ulteriori informazioni sulla modifica del PIN.

Installazione per altri PC

Utilizzare questo processo di installazione se la stampante è stata precedentemente configurata ma ora si desidera utilizzare un altro PC per inviare lavori di stampa alla stampante.

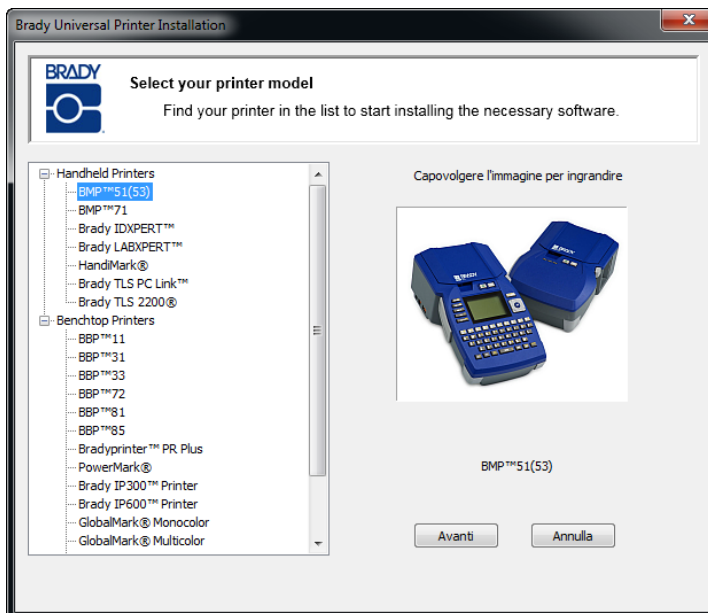
Nota: Il PC aggiuntivo deve essere sulla stessa rete della stampante. Se non lo è, non sarà individuato durante l'installazione.

Una volta configurata la scheda di rete Brady per Ethernet o WiFi, è possibile installare i driver per queste reti sui altri PC.

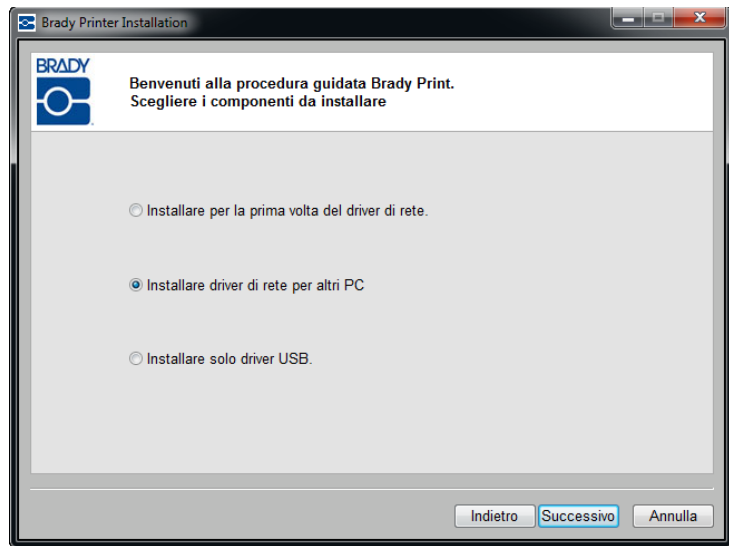
1. Inserire il CD del driver universale della stampante Brady nell'unità CD del computer.

La procedura guidata di installazione si avvia automaticamente.

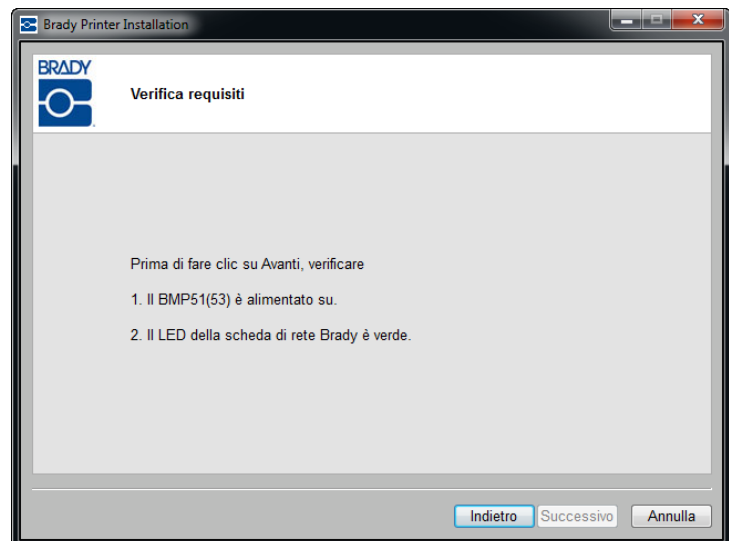
2. Fare clic sul modello della stampante che si sta installando.
3. Fare clic su Avanti.



4. Fare clic su *Installa driver di rete* per altri PC.
5. Fare clic su Successivo.



6. Dopo aver verificato che la stampante sia alimentata e che la scheda di rete Brady sia correttamente in funzione (indicato dalla luce verde), fare clic su Avanti.



Servizi di stampa Bonjour

La procedura guidata Bonjour si avvia.

Il programma Bonjour è progettato per stabilire e monitorare le stampanti di rete. La procedura guidata Bonjour per la stampante stabilisce la stampante Brady come stampante di rete.

7. Fare clic su Next.



Viene visualizzato l'accordo di licenza dell'utente finale di Apple.

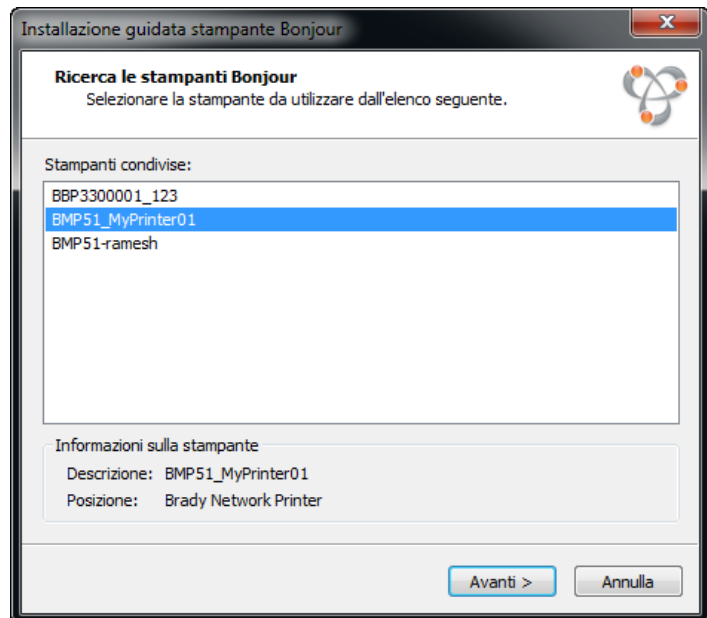
8. Dopo averlo letto, fare clic su *I accept the terms in the license agreement*, quindi fare clic su Next per continuare.



9. Fare clic sul nome assegnato alla stampante di rete.

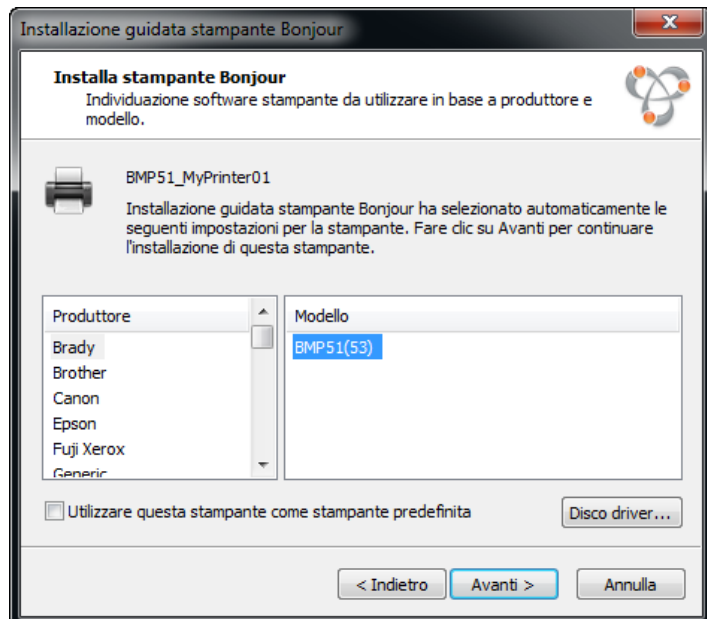
Per un'identificazione più semplice, il nome o la descrizione assegnati precedentemente verranno visualizzati nell'angolo sinistro dello schermo.

10. Fare clic su Avanti.

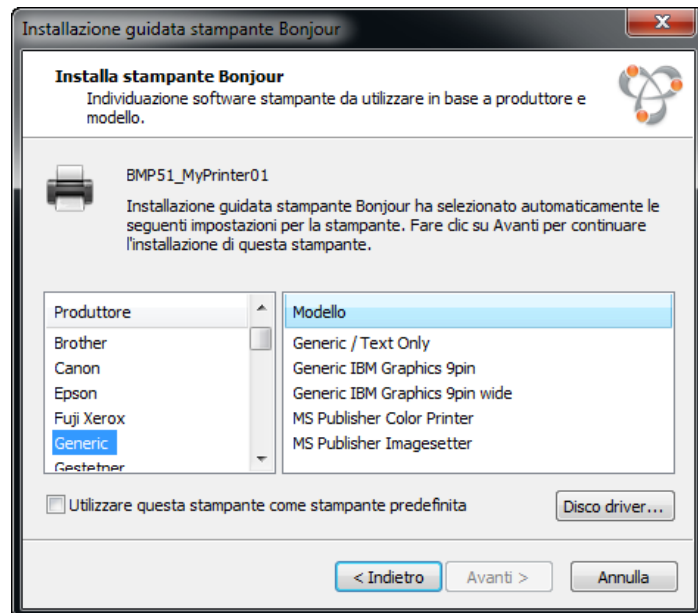


11. Nel campo *Produttore*, fare clic su Brady (i produttori sono elencati in ordine alfabetico); quindi, nel campo *Modello*, fare clic sulla stampante da installare.

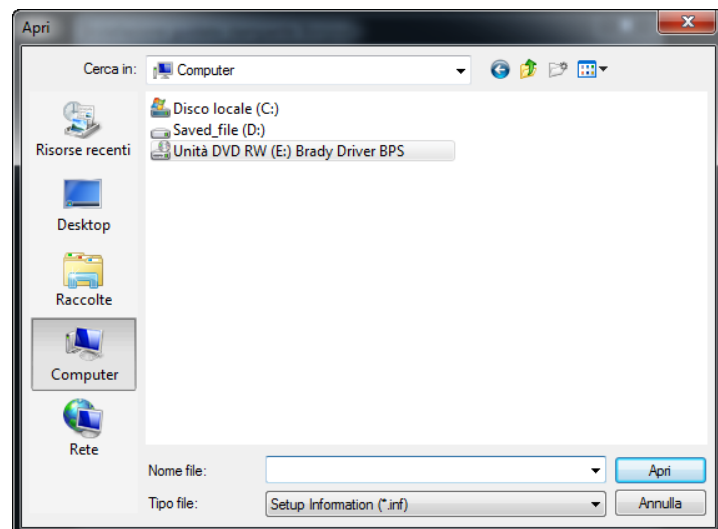
12. Fare clic su Avanti.



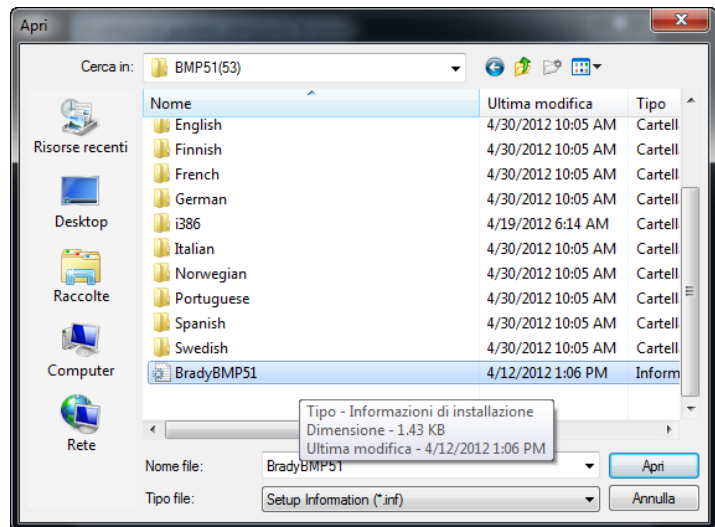
13. Se non si riesce a trovare Brady nel campo *Produttore*, fare clic su Disco.



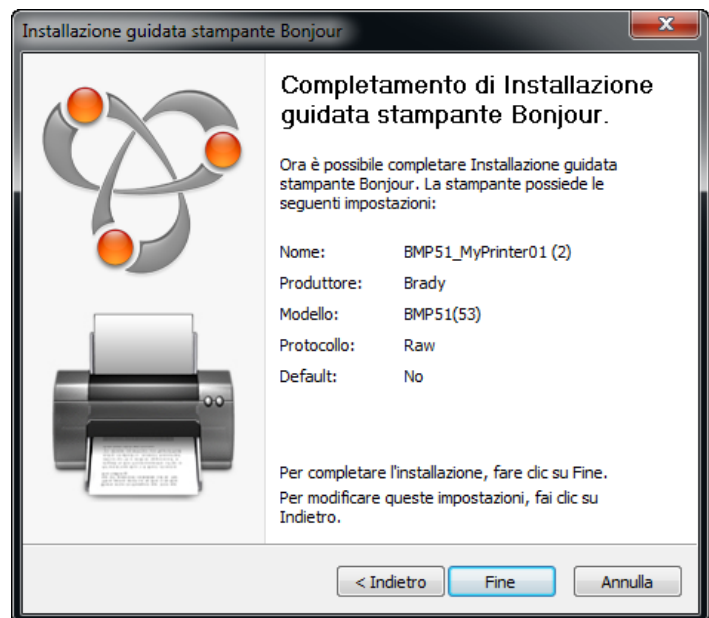
14. Esplorare il CD fornito e identificare il file.INF per il proprio modello di stampante.



L'esempio a destra mostra il file.inf per l'installazione della stampante BMP51.



15. Una volta completata la procedura guidata stampante Bonjour, fare clic su Fine.



- 16.** L'installazione della stampante Brady è completata. Fare clic su Fine per uscire dalla procedura guidata.



Installazione solo driver USB

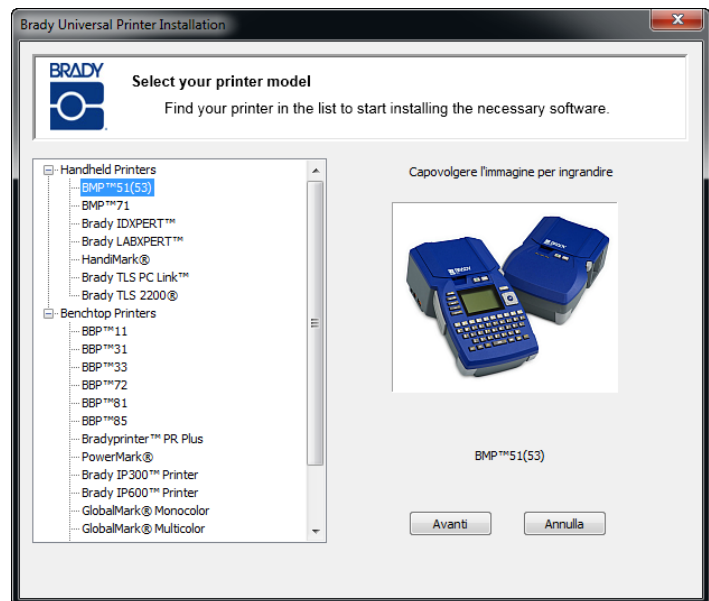
Utilizzare questo processo se si desidera inviare lavori di stampa alla stampante da un PC utilizzando solo un cavo USB.

Per installare il driver della stampante per la stampante Brady e installare l'Utility di configurazione della scheda di rete Brady:

1. Assicurarsi che la stampante e il PC **NON** siano collegati ad un cavo USB.
2. Inserire il CD dei driver della stampante Brady nell'unità CD del computer.

La procedura guidata di installazione si avvia automaticamente.

3. Accendere la stampante.
4. Fare clic sul modello della stampante che si sta installando.
5. Fare clic su Avanti.

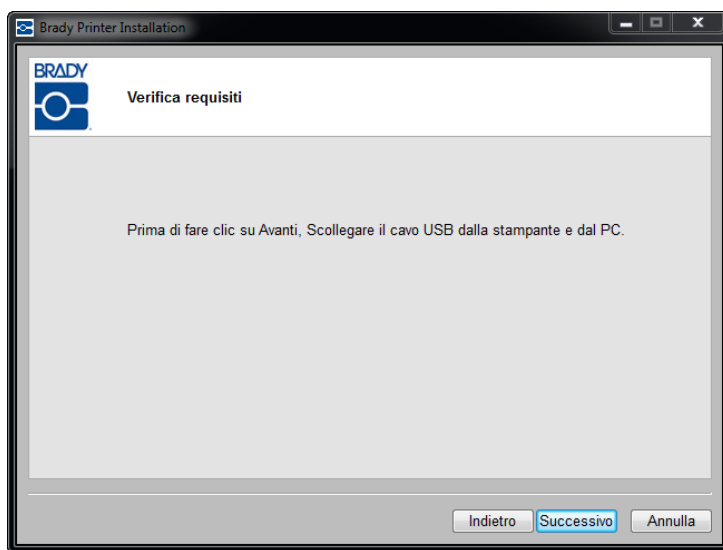


42 | Installazione della scheda di rete Brady

Installazione solo driver USB

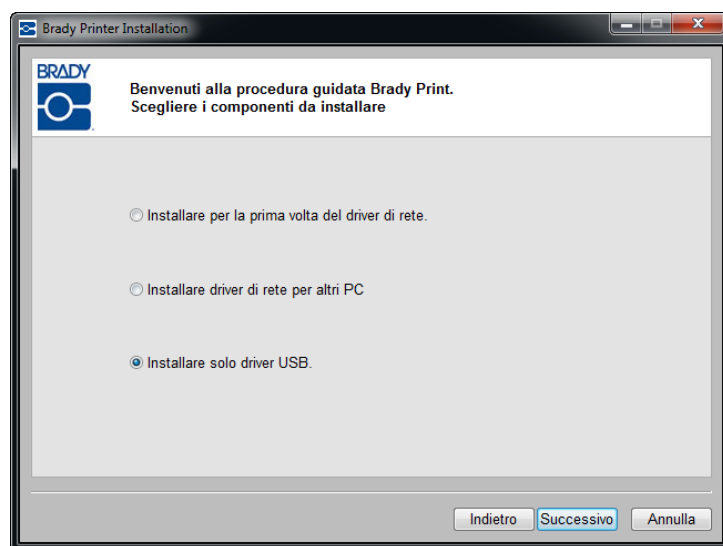
6. Se la stampante e il PC sono ancora collegati ad un cavo USB, **SCOLLEGARLO** adesso.

7. Fare clic su Successivo.

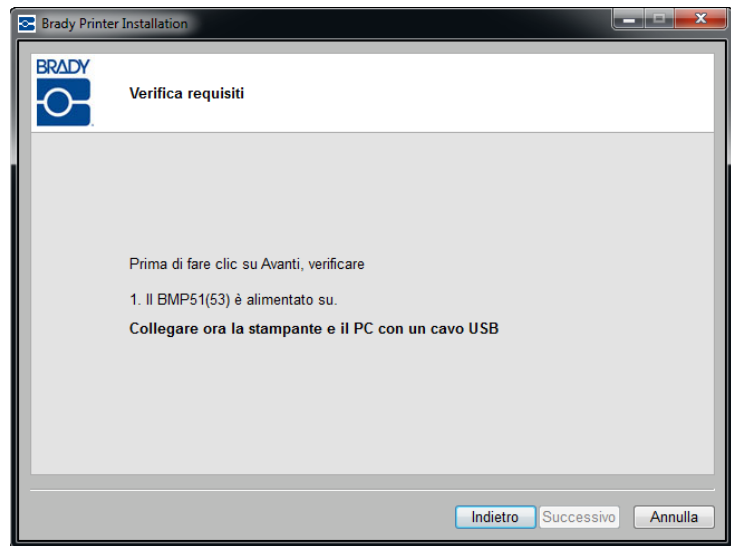


8. Fare clic sul pulsante *Installare solo driver USB*.

9. Fare clic su Successivo.

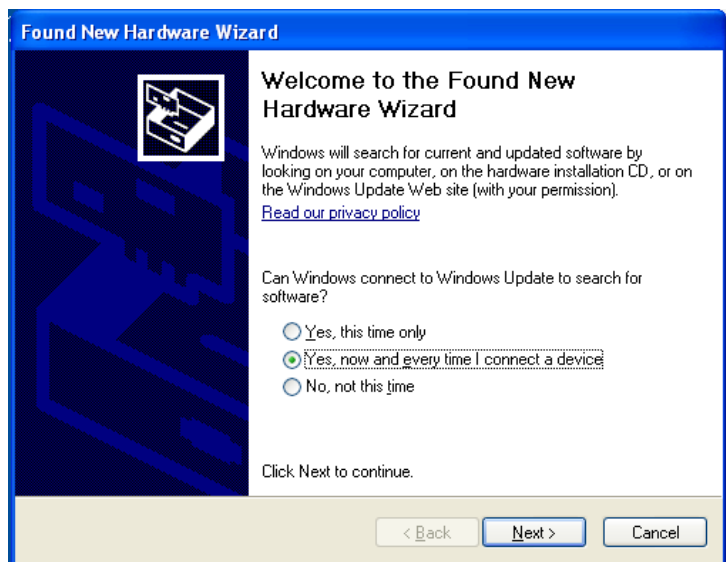


10. Collegare la stampante al PC con un cavo USB.



Se viene visualizzato *Procedura guidata per identificare un nuovo hardware*, continuare con il passaggio 11, altrimenti saltare al passaggio 15 [pagina 45](#).


11. Fare clic sul pulsante radio *Yes, now and every time I connect a device*, quindi fare clic su Next.



12. Fare clic sul pulsante radio *Install the software automatically (Recommended)*, quindi fare clic su Next.



L'installazione continua.

13. Una volta completata, fare clic su Fine  per chiudere la procedura guidata.

14. Fare clic su Next.



15. Quando l'Utility di configurazione della scheda di rete Brady e il driver USB sono installati con successo, fare clic su Fine.



Prima installazione per stampa ad-hoc

Utilizzare questo processo di installazione per collegare il PC alla stampante, in modalità wireless senza router. Questo processo è noto come connessione peer-to-peer. La connessione wireless permette di inviare lavori di stampa alla stampante quando non si è in ufficio.

La configurazione della stampa Ad-hoc include tre passaggi:

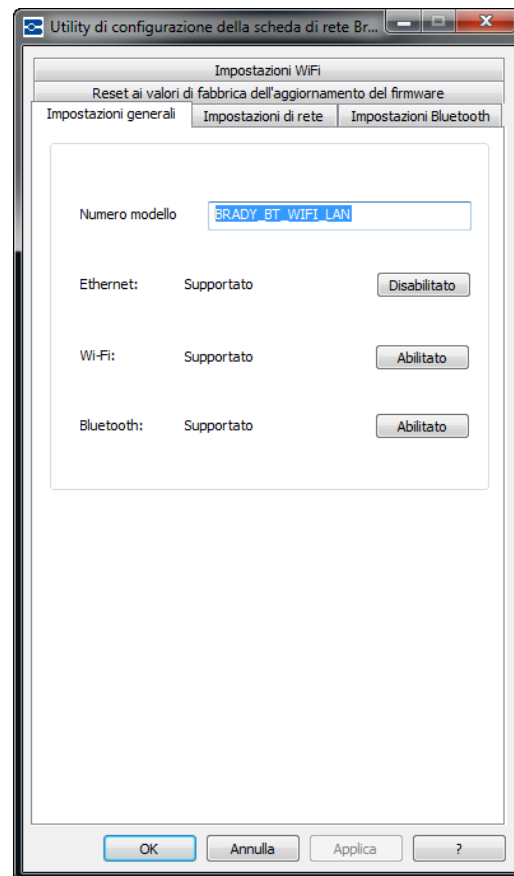
1. Installare driver USB
2. Stabilire una connessione Ad-hoc
3. Installare driver di rete

Installare driver USB

Seguire i passaggi dall'1 al 10 (partendo da [pagina 41](#)) per l'installazione via USB.

Stabilire una connessione ad hoc

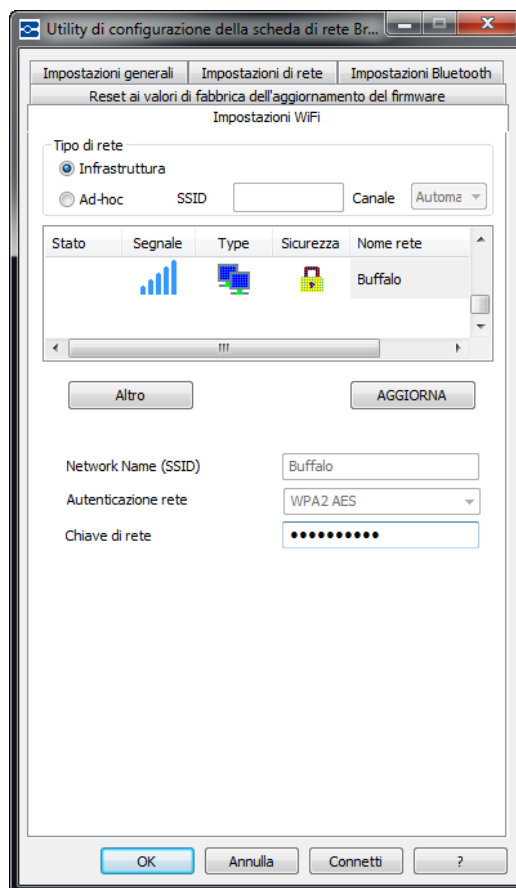
1. Aprire l'utility di configurazione della scheda di rete Brady scegliendo **Start>Programmi>Brady>Scheda di rete Brady>Utility di configurazione della scheda di rete Brady**.
2. Fare clic sulla scheda Impostazioni generali (se non ancora visualizzata).
3. Verificare che la modalità wireless sia abilitata. Se è disabilitata, fare clic su Abilita per abilitare le impostazioni WiFi.



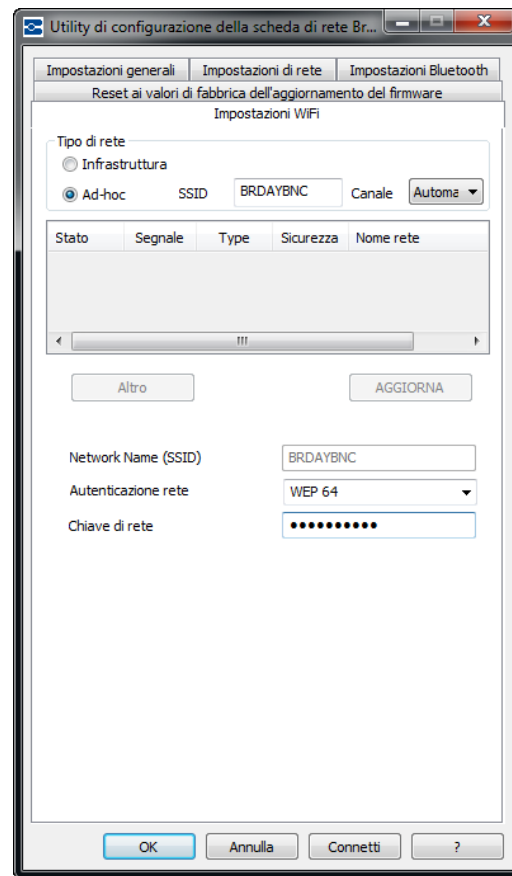
48 | Installazione della scheda di rete Brady

Prima installazione per stampa ad-hoc

L'applicazione esegue una scansione WiFi e visualizza un elenco di reti disponibili.

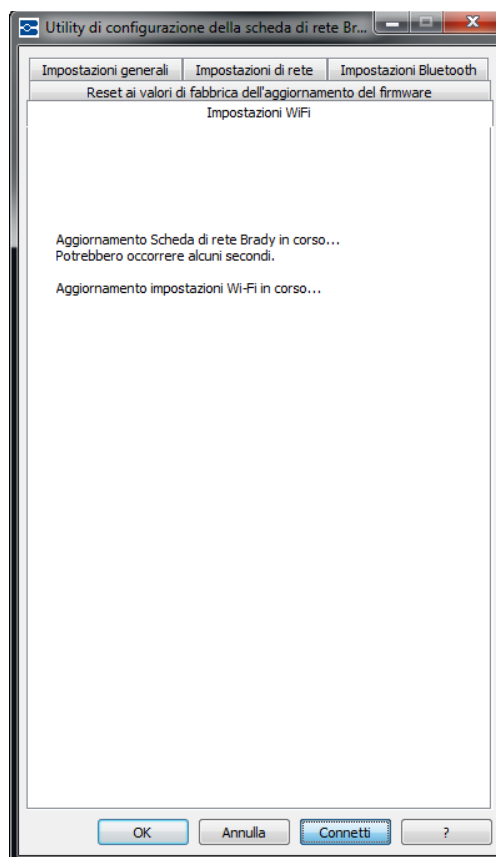


4. Fare clic sul pulsante *Ad-hoc* ed inserire SSID (network name) e canale.



5. Fare clic su Connetti.

Impostazioni WiFi aggiornate.



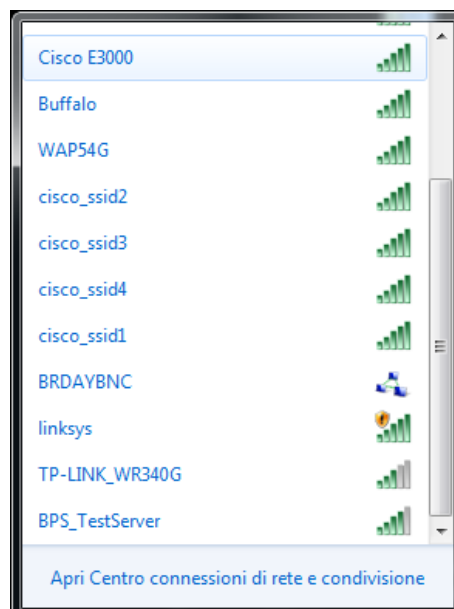
Per visualizzare le reti wireless individuate dal PC:

6. Scegliere **Start>Connetti a> Connessione di rete wireless> Visualizza reti wireless.**

7. Fare clic su SSID (network name) inserito precedentemente. L'icona indica che è una connessione peer-to-peer.

8. Fare clic su Connetti.

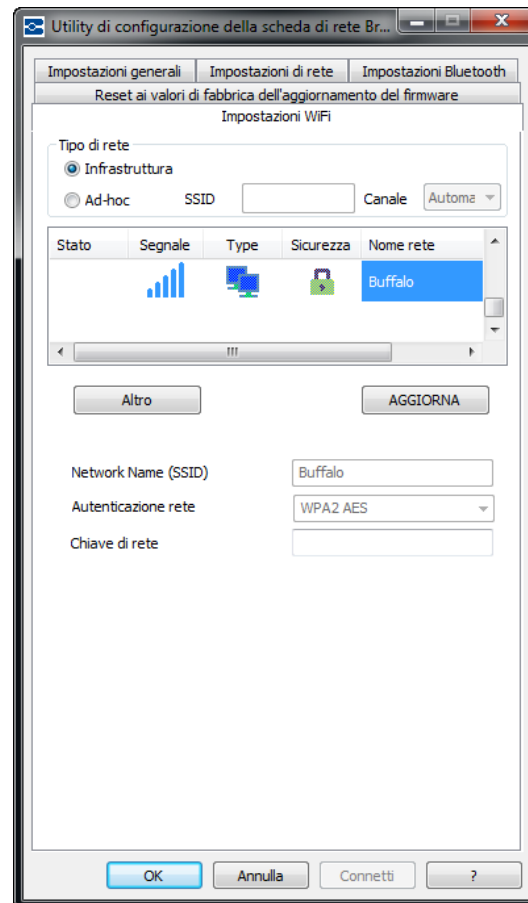
La connessione ad hoc è stabilita.



Nota: L'installer individua automaticamente se la rete selezionata è una rete personale o aziendale.

Rete personale

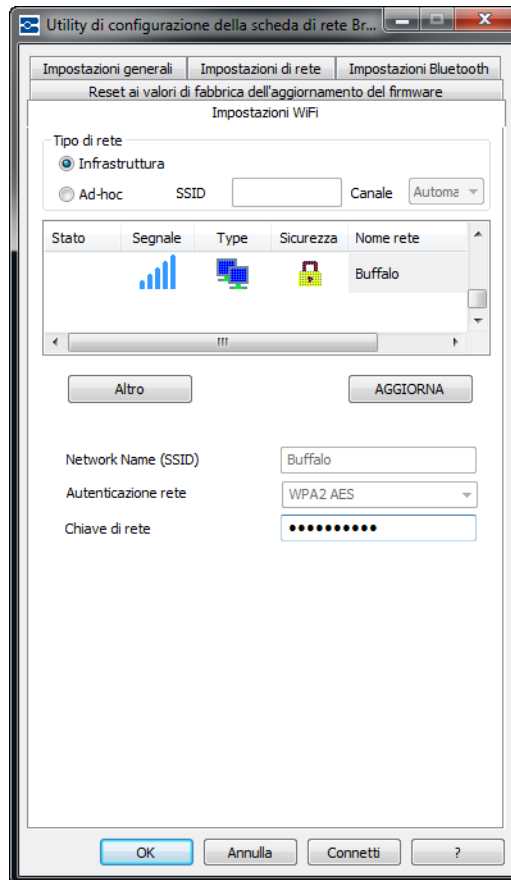
Se la rete wireless selezionata dall'elenco è una rete personale, il nome della rete (SSID) e l'autenticazione di rete vengono mostrate automaticamente.



9. Inserire la passkey per le rete selezionata.

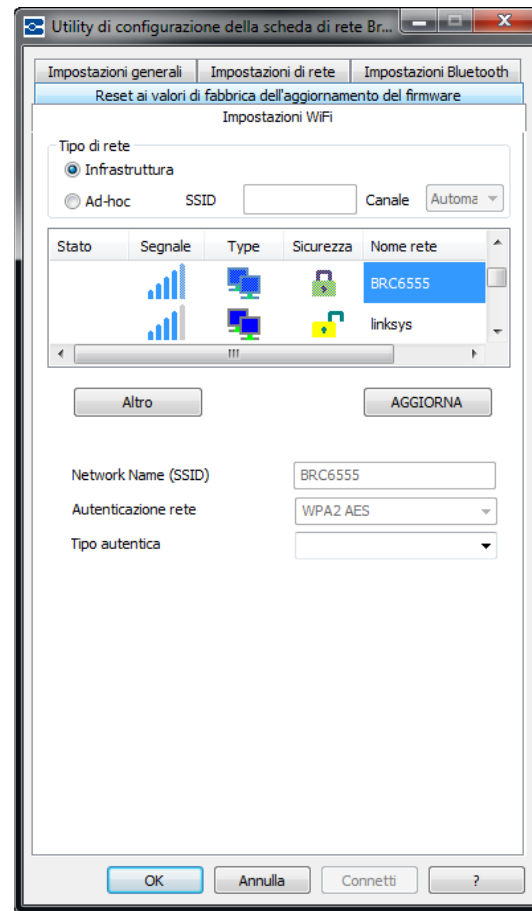
Se non si conosce il tipo di password o di protezione, contattare l'amministratore di rete.

10. Fare clic su Connetti.



Rete aziendale

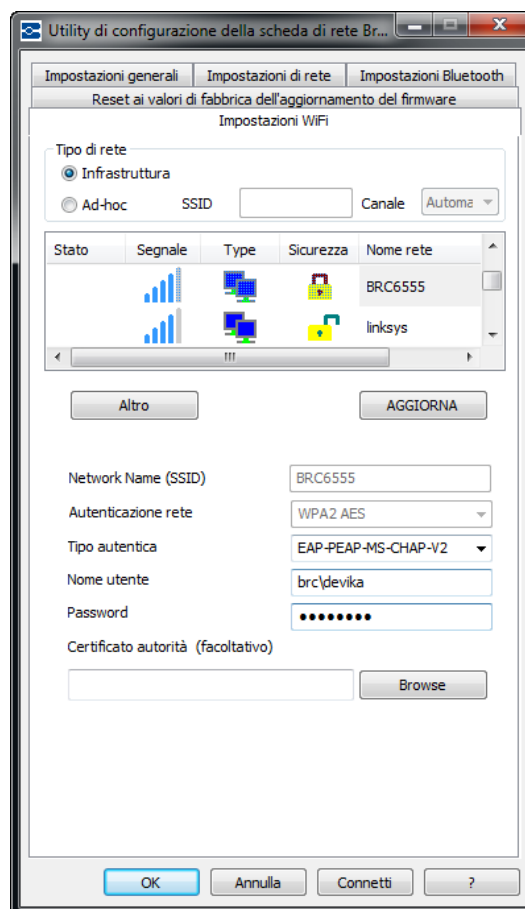
Se la rete wireless selezionata dall'elenco è una rete aziendale, è necessario fornire il tipo di autenticazione, il nome utente e la password.



11. Fare clic sulla freccia verso il basso e selezionare il *Tipo autentica*. (Se non si conosce il tipo autentica, verificare insieme all'amministratore di rete personale.)
12. Inserire il nome utente e la password se applicabile. Verificare insieme all'amministratore di rete per determinare se è già stato assegnato un nome utente.

Nota: In base al tipo autentica selezionato, potrebbero essere richiesti o meno un nome utente, una password e un certificato. Per ulteriori informazioni, fare riferimento alla Tabella di autenticazione a [pagina 14](#).

13. Quando si è pronti, fare clic su Connetti.




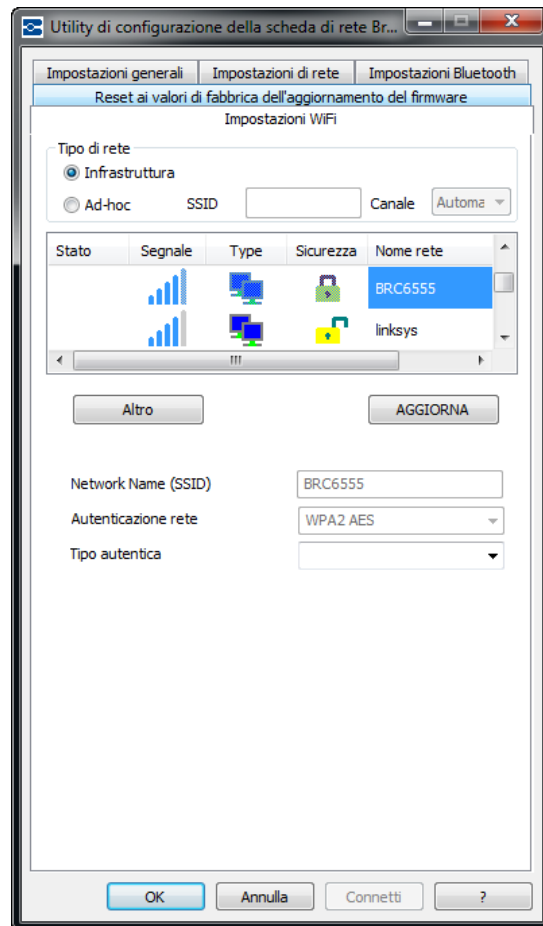
Definizione di altre reti

Se non si visualizza la rete nell'elenco, è possibile scegliere Altro per specificare manualmente una rete. Quando vengono definite altre reti, è necessario conoscere i nomi delle reti personali (SSID), la protezione applicata e una passkey se applicabile. È possibile ottenere informazioni dall'amministratore di rete personale.

Per nominare un'altra rete:

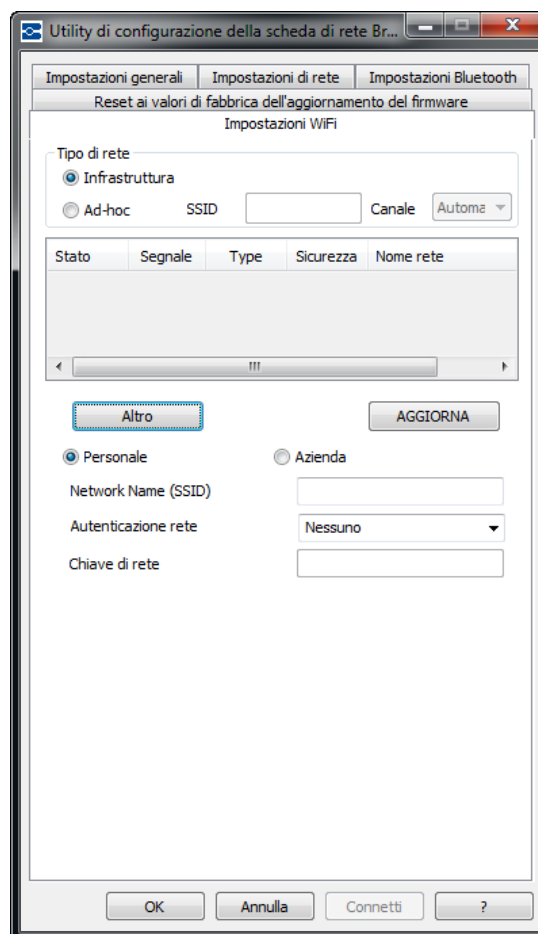
1. Sulla schermata di configurazione del WiFi, fare clic sul pulsante

Altro .



Una rete personale di solito connette il PC a dispositivi di periferica come una stampante. Una rete aziendale connette tra di loro vari siti di aziende, uffici centrali, succursali, e negozi in modo da condividere le risorse del computer.

2. Sulla schermata di rete *Altro*, fare clic sul pulsante radio, sulla rete personale o sulla rete aziendale che descrive meglio questa rete.



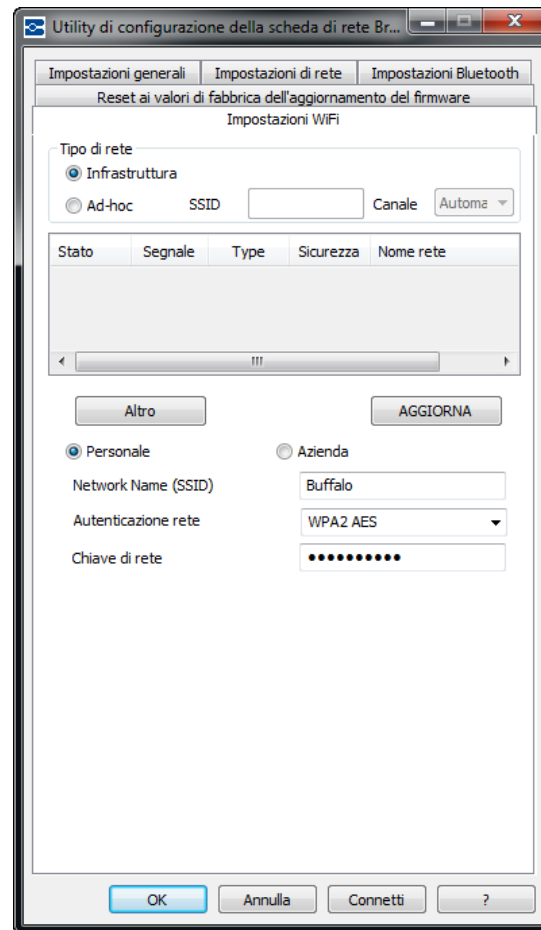
Rete personale

3. Se si fa clic sulla rete personale, inserire il nome della rete (SSID).
4. Nel campo Protezione, fare clic sulla freccia verso il basso e selezionare il tipo di protezione.

In base alla protezione selezionata, potrebbe o meno essere necessario fornire una passkey. Per ulteriori informazioni, fare riferimento alle tabelle Metodi e tipi di autenticazione a [pagina 14](#).

Nota: Non è necessario fornire un tipo di autenticazione per le reti personali.

5. Procedere al passaggio 10 a [pagina 58](#).

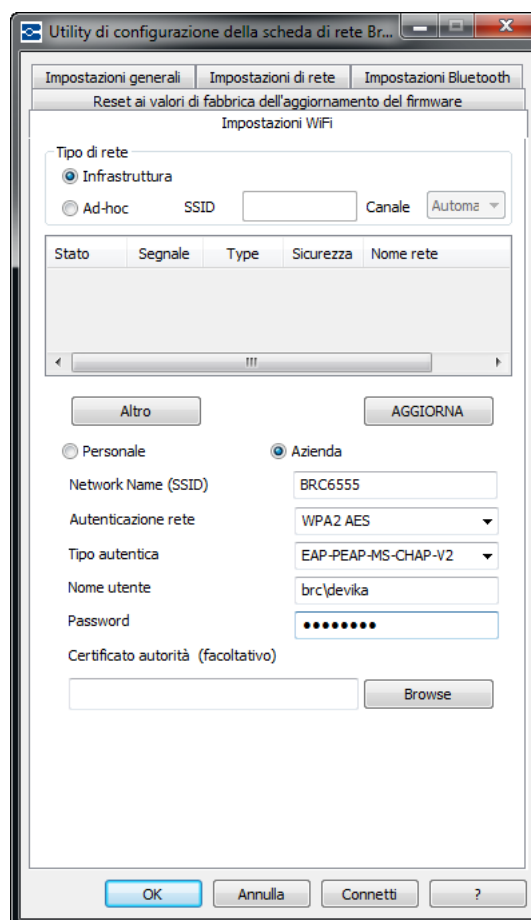


Rete aziendale

Se si fa clic sulla rete aziendale:

6. Inserire il nome della rete (SSID).
7. Nel campo Protezione, fare clic sulla freccia verso il basso e selezionare il tipo di protezione.
8. Fare clic sulla freccia verso il basso e selezionare il *Tipo autentica*. (Se non si conosce il tipo autentica, verificare insieme all'amministratore di rete personale.)
9. Inserire il nome utente e la password se applicabile. Verificare insieme all'amministratore di rete per determinare se è già stato assegnato un nome utente.

Nota: In base al tipo di autenticazione selezionato, potrebbero essere richiesti o meno un nome utente, una password e un certificato. Per ulteriori informazioni, fare riferimento alla Tabella di autenticazione a [pagina 14](#).



10. Quando si è pronti, fare clic su Connetti.

Installare driver di rete

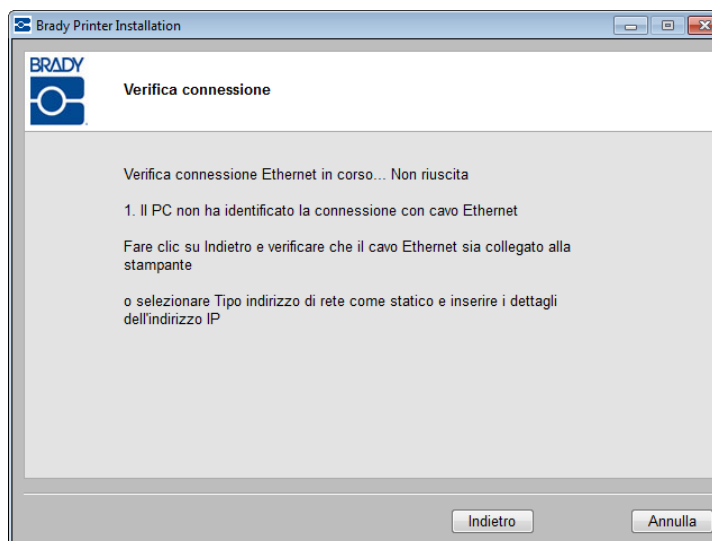
Per installare i driver di rete, fare riferimento ai passaggi dall'1 al 13 dell'Installazione di altri PC (partendo da [pagina 34](#)).

Risoluzione dei problemi

Connessione Ethernet non riuscita

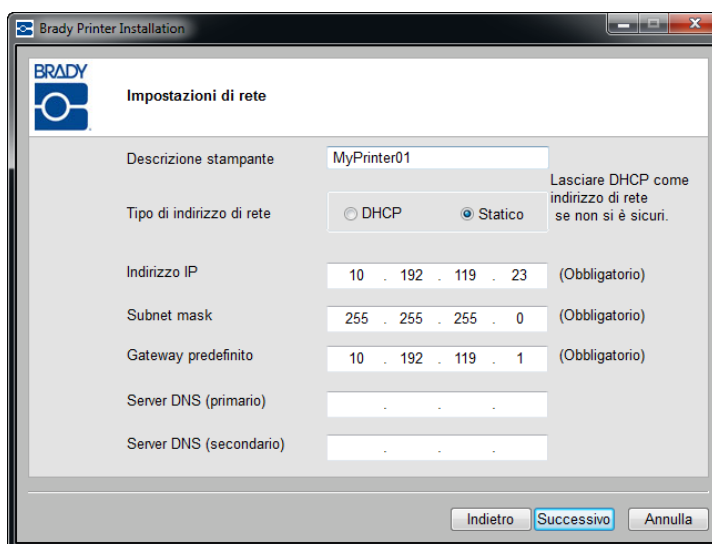
La connessione Ethernet può non riuscire per i seguenti motivi:

1. Il cavo Ethernet non è collegato alla stampante.
2. Il PC e la stampante non sono sulla stessa rete.



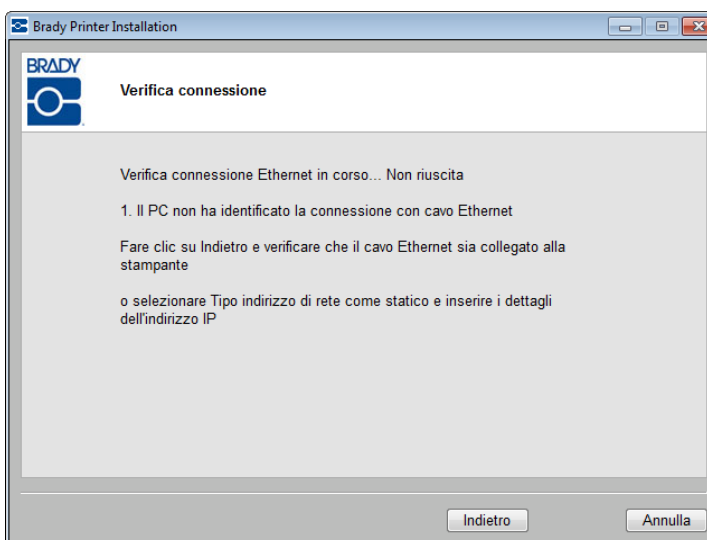
Il cavo Ethernet non è collegato

1. Fare clic su Indietro.
2. Assicurarsi che il cavo Ethernet sia collegato alla stampante.
3. Fare clic su Successivo.



Il PC e la stampante non sono sulla stessa rete

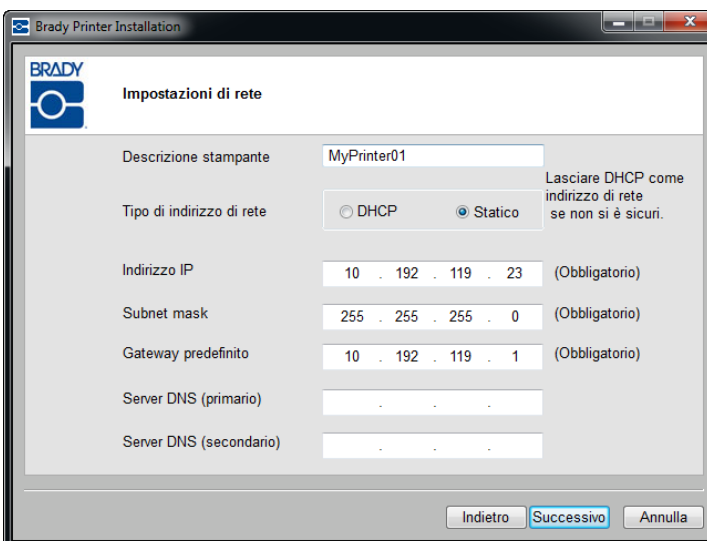
1. Fare clic su Indietro.



2. Verificare che la stampante e il PC siano connessi alla stessa rete. (Fare riferimento al digramma della connessione a [pagina 28](#).)

OPPURE

Fare clic sul tipo di indirizzo di rete: Statico e inserire i dettagli dell'indirizzo IP.



Nota: Se è stata selezionata la stessa rete e la connessione ancora non funziona, un firewall sta bloccando la connessione. In questo caso, contattare l'amministratore di rete.

Connessione WiFi non riuscita

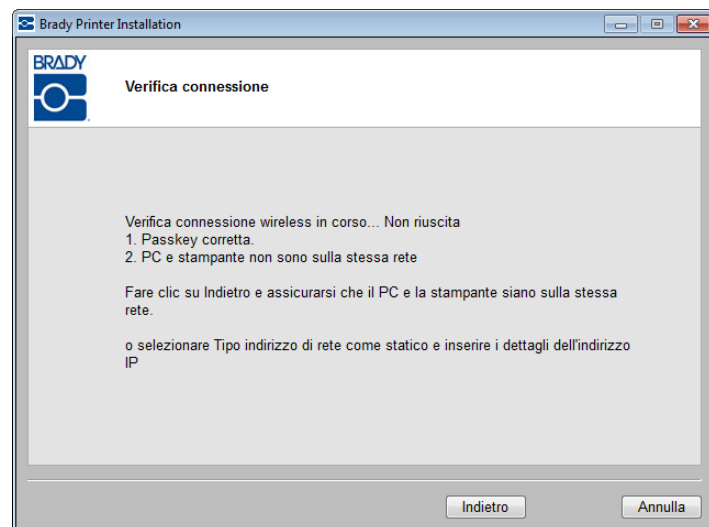
La connessione WiFi può non riuscire per i seguenti motivi:

1. Il PC e la stampante non sono sulla stessa rete.
2. La passkey o il codice di protezione introdotti non sono corretti.

Il PC e la stampante non sono sulla stessa rete

Rete personale

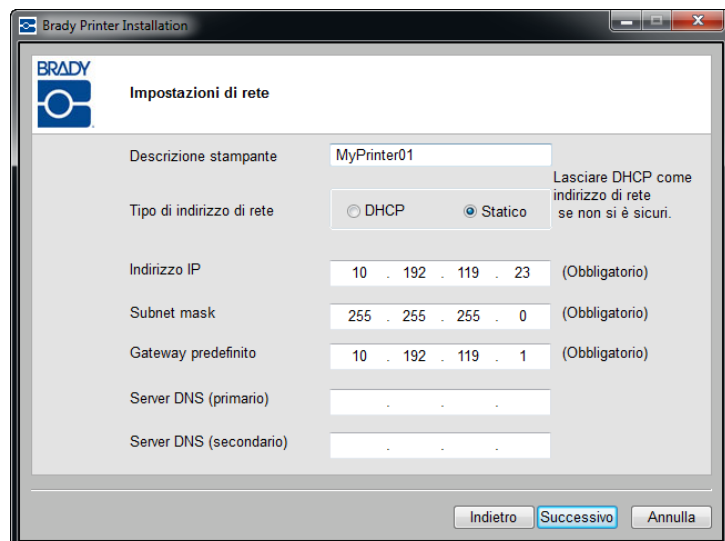
1. Fare clic su Indietro.



2. Verificare che la stampante e il PC siano connessi alla stessa rete. (Fare riferimento al digramma della connessione a [pagina 28](#).)

OPPURE

Fare clic sul tipo di indirizzo di rete: Statico e inserire i dettagli dell'indirizzo IP.

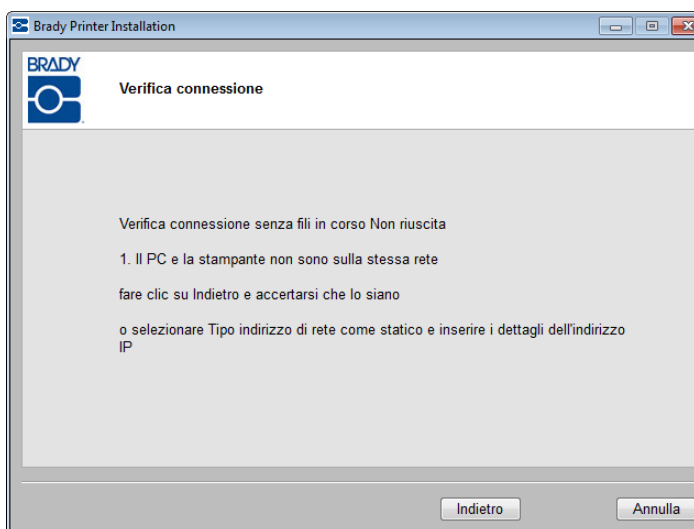


Nota: Se è stata selezionata la stessa rete e la connessione ancora non funziona, un firewall sta bloccando la connessione. In questo caso, contattare l'amministratore di rete.

3. Quando si è pronti, fare clic su Successivo.

Rete aziendale:

1. Fare clic su Indietro.

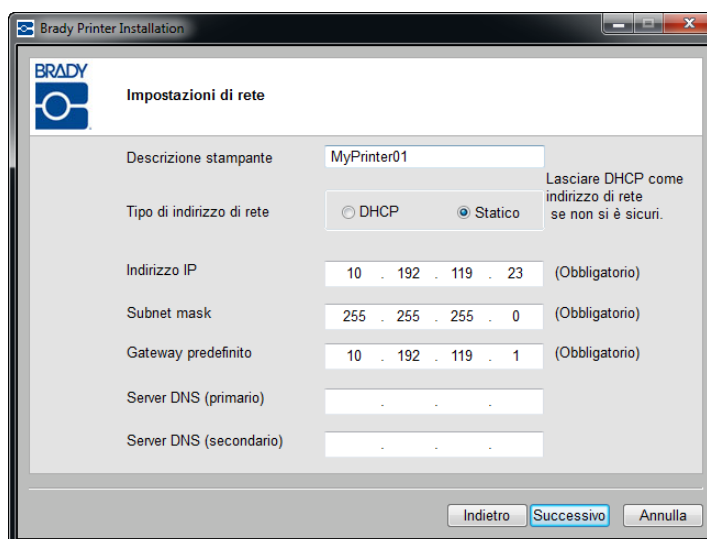


2. Verificare che la stampante e il PC
siano connessi alla stessa rete.

OPPURE

Fare clic sul tipo di indirizzo di rete:
Statico e inserire i dettagli dell'indirizzo IP.

3. Quando si è pronti, fare clic su Successivo.

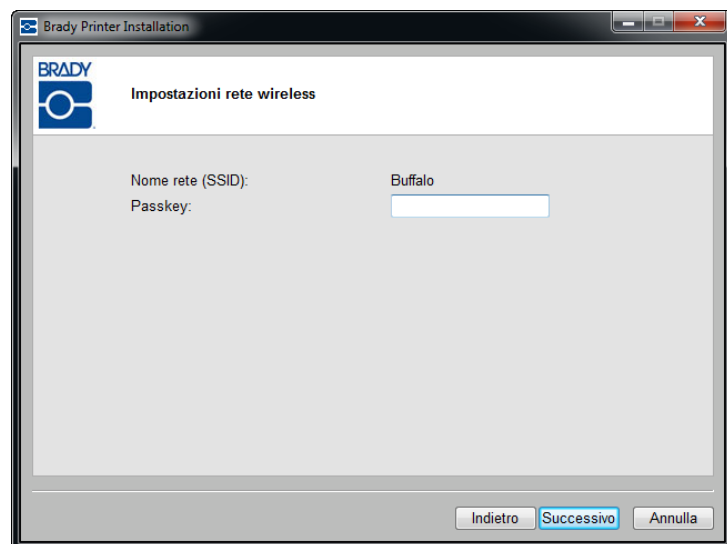
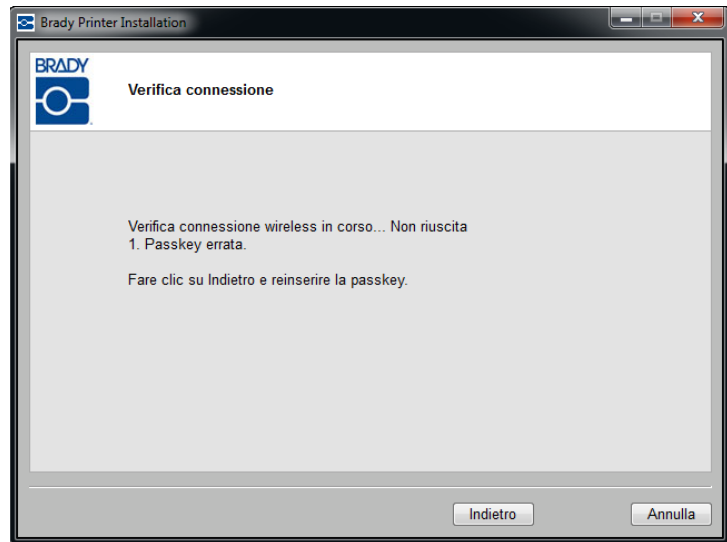


Passkey o modalità di protezione non corretti

Rete personale

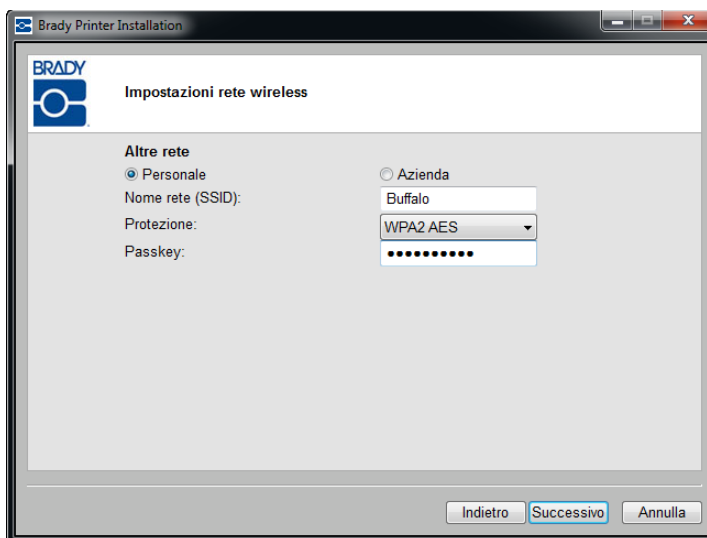
Se la connessione alla rete personale non funziona, molto probabilmente la passkey non è corretta. Per correggere la passkey:

1. Fare clic su Indietro.
2. Reinserire la passkey corretta.



Nota: Se si è selezionato "Altro" nell'elenco delle reti, è necessario anche inserire la modalità di protezione.

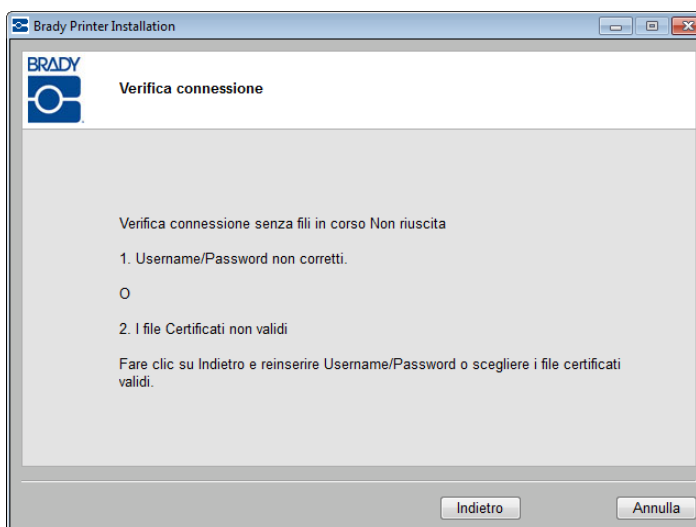
3. Fare clic su Successivo per continuare con l'installazione.



Rete aziendale

Se la connessione alla rete aziendale non funziona, probabilmente il nome utente, la password o i certificati non sono corretti. Per correggere la passkey e/o i certificati:

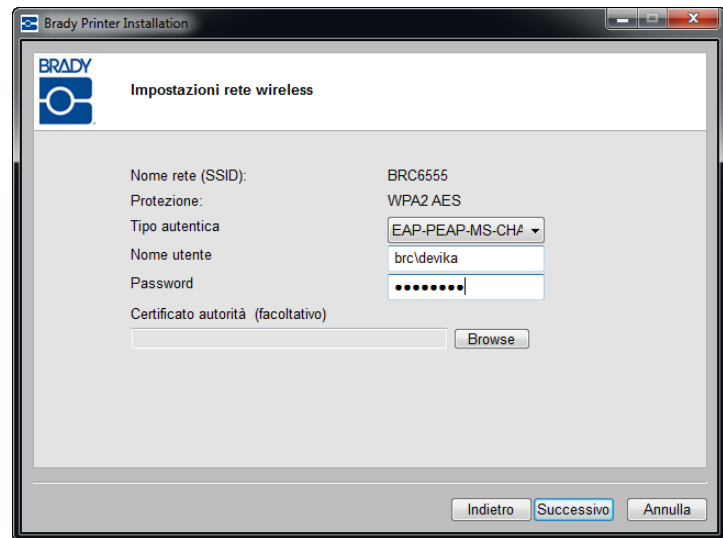
1. Fare clic su Indietro.



2. Reinserire il nome utente corretto o la password.

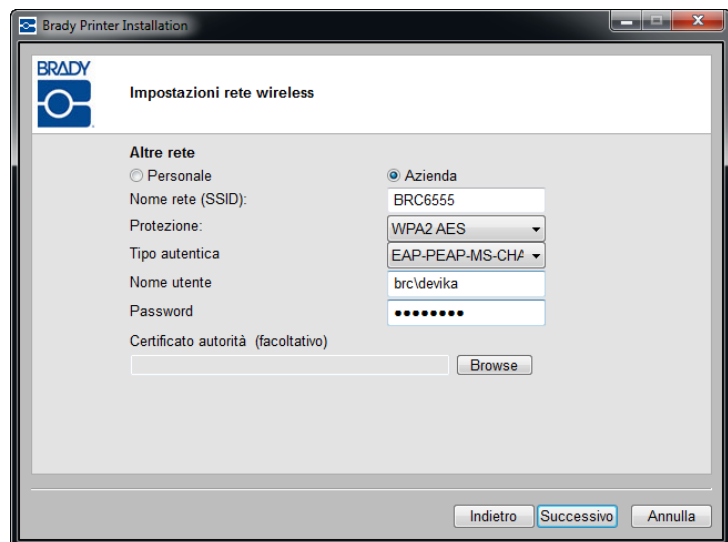
OPPURE, in base al tipo di autenticazione selezionato se i certificati sono richiesti:

3. Reinserire il Certificato autorità.
4. Fare clic su Successivo per continuare con l'installazione.



Nota: Se si è selezionato "Altro" nell'elenco delle reti, è necessario anche inserire la modalità di protezione.

5. Fare clic sulla freccia verso il basso nel campo Protezione e selezionare la protezione corretta.
6. Fare clic su Successivo per continuare con l'installazione.



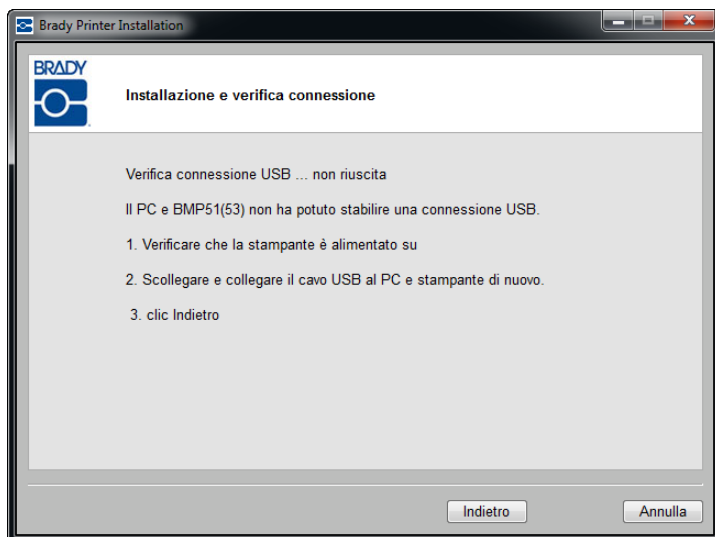
Connessione USB non riuscita

La connessione USB potrebbe non riuscire per due motivi:

- La stampante è spenta.
- Il cavo USB non è collegato.

Se la connessione non è riuscita:

1. Fare clic su Indietro.
2. Accendere la stampante e collegarla al cavo USB.
3. Fare di nuovo clic su Successivo.



Utility di configurazione della scheda di rete Brady

Quando i driver di rete vengono installati, viene installata anche Un'utility di configurazione ed è collocata automaticamente in Programmi, sotto il pulsante di Start del programma Windows. Utilizzare la configurazione per regolare o modificare la configurazione installata inizialmente.

Per accedere all'Utility:

1. Scegliere **Start>Programmi>Brady>Scheda di rete Brady>Utility di configurazione della scheda di rete Brady**.

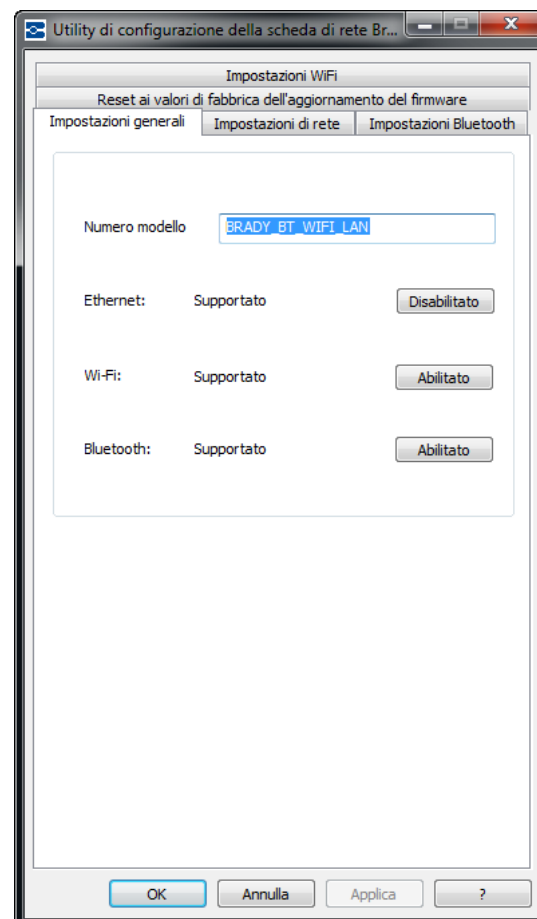
Viene visualizzata una finestra di dialogo con più schede.

Impostazioni generali

nella scheda Impostazioni generali, viene identificato il numero del modello della scheda di rete Brady e vengono elencate le connessioni definite precedentemente.

Per modificare lo stato di ogni configurazione supportata:

1. Fare clic sul pulsante Abilitato/Disabilitato per modificare lo stato attuale della connessione.
2. Fare clic su OK per accettare le modifiche e uscire dalla finestra di dialogo.



Impostazioni di rete

La scheda Impostazioni di rete visualizza il nome unico che si è assegnato alla stampante ed il Tipo di indirizzo utilizzato da essa.

DHCP è l'impostazione consigliata.

Se si sceglie Statico, i campi Indirizzo IP, Subnet mask e Gateway predefinito sono obbligatori.

Utility di configurazione della scheda di rete Br...

Impostazioni WiFi

Reset ai valori di fabbrica dell'aggiornamento del firmware

Impostazioni generali | Impostazioni di rete | Impostazioni Bluetooth

Descrizione stampante: MyPrinter01

Tipo di indirizzo di rete:

☒ DHCP ☐ Static

Indirizzo IP *: 10 . 192 . 119 . 132

Subnet mask *: 255 . 255 . 255 . 0

Gateway predefinito *: 10 . 192 . 119 . 1

Server DNS (primario): 172 . 22 . 40 . 180

Server DNS (secondario): 172 . 22 . 10 . 180

* = Campi obbligatori

OK Annulla Applica ?

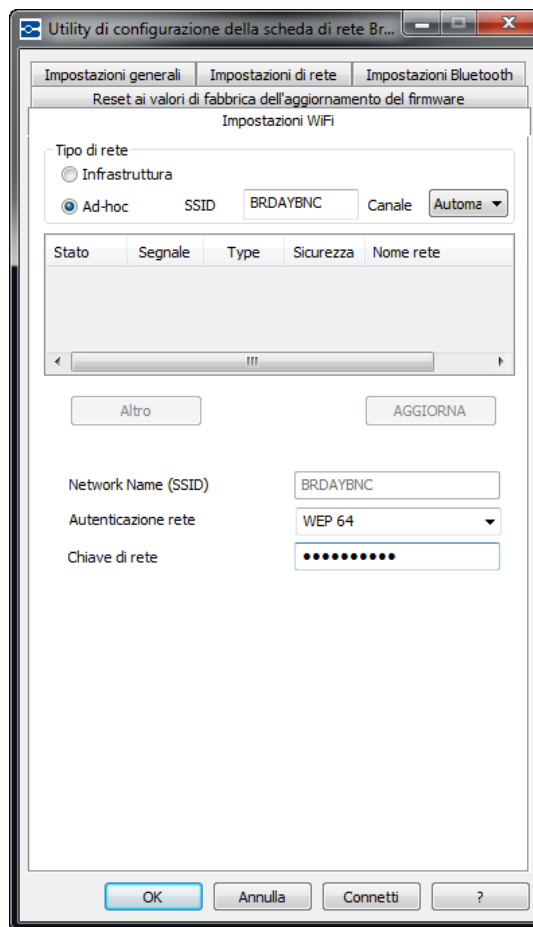
Impostazione WiFi

La scheda Impostazione WiFi visualizza:

- Il tipo di rete: infrastruttura a confronto con Ad-hoc.
- Le rete attualmente connessa.
- Le impostazioni di protezione per la rete attualmente connessa.

Infrastruttura selezionata quando la stampante è collegata al PC con un router. Questo è il caso più comune.

1. Selezionare Ad-hoc se si desidera collegare la stampante al PC direttamente senza un router.
2. Fare clic su SSID (network name) e canale.

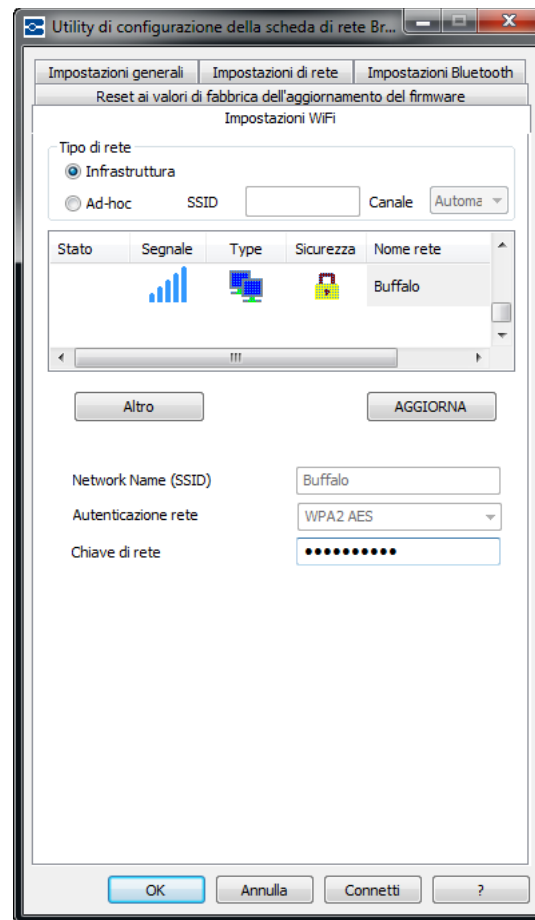


3. Dall'elenco presentato, fare clic su una rete.

Rete personale

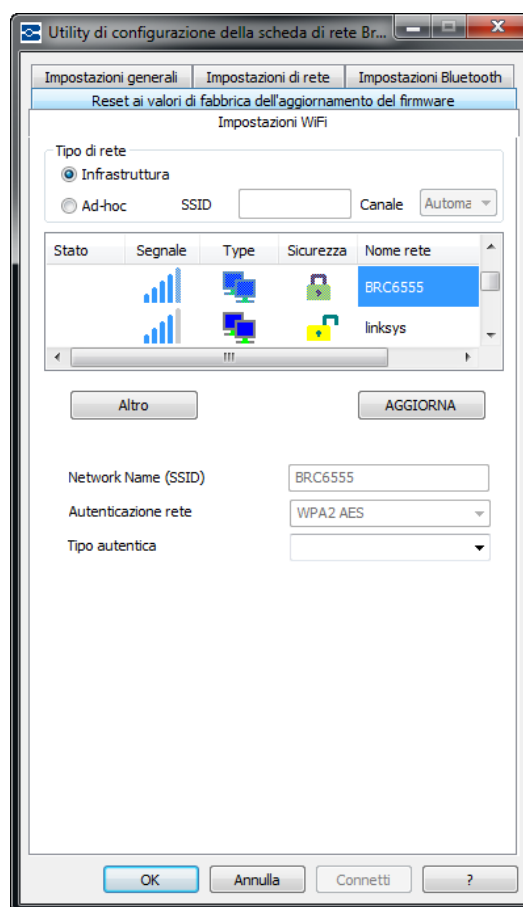
Se la rete selezionata dall'elenco è una rete personale, è necessario inserire la passkey di rete. Il campo Network Name (SSID) non è modificabile.

4. Fare clic campo Chiave di rete e inserire la passkey.
5. Quando si è pronti, fare clic su Connetti.

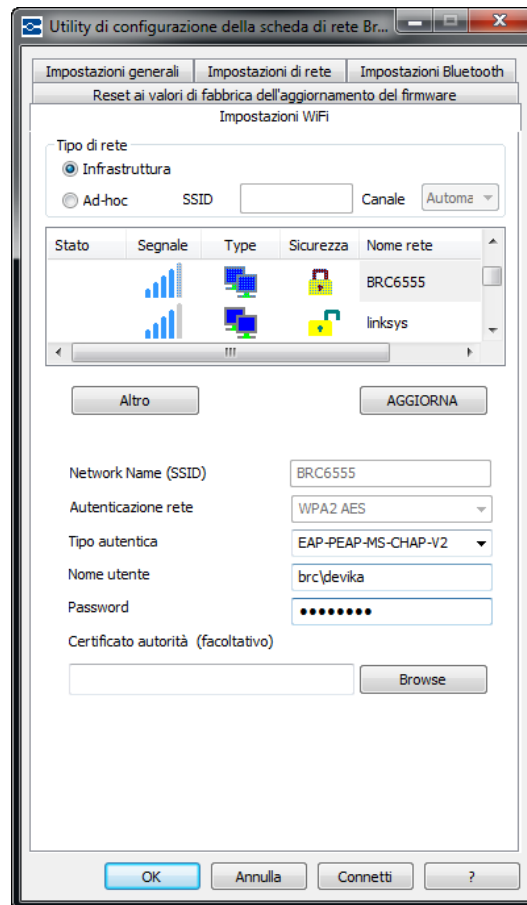


Rete aziendale

Se la rete selezionata dall'elenco è una rete aziendale, è necessario inserire il tipo autentica, il nome utente e la password. I campi Network Name (SSID) e Autenticazione rete non sono modificabili.




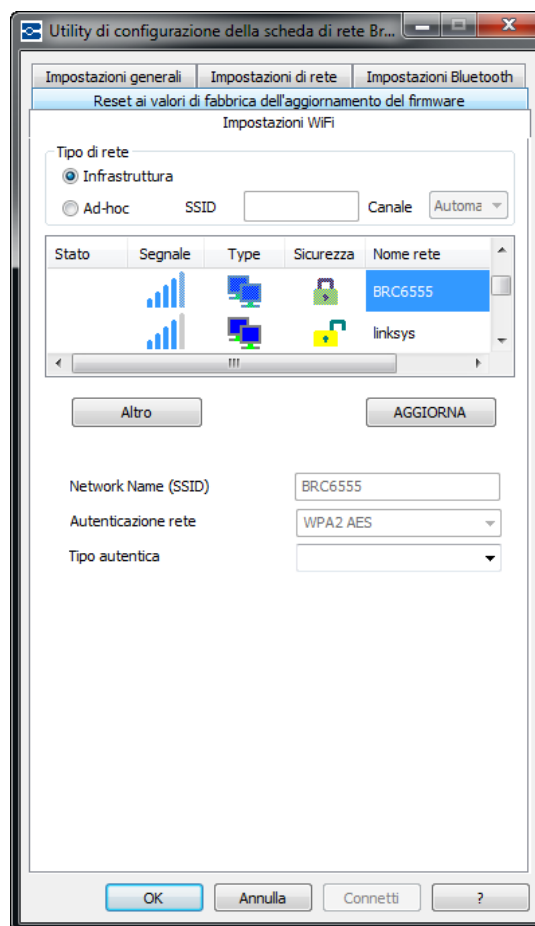
6. Fare clic sulla freccia verso il basso nel campo Tipo autentica e selezionare il tipo autentica corretto.
7. Fare clic sul campo *Nome utente* e inserire il nome utente.
8. Fare clic sul campo *Password* e inserire la password.
9. Quando si è pronti, fare clic su Connetti.



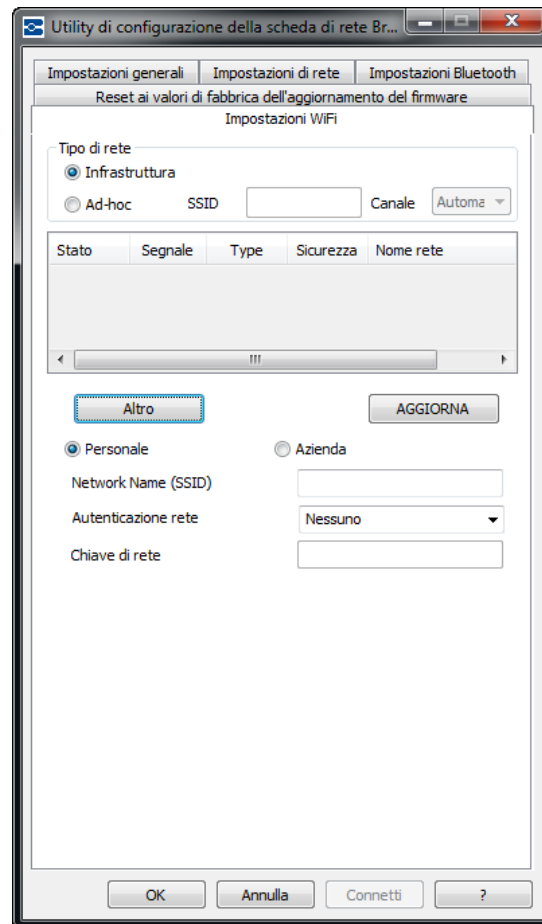
Definizione di altre reti

Per definire una rete differente non presente nell'elenco:

10. Fare clic sul pulsante  .



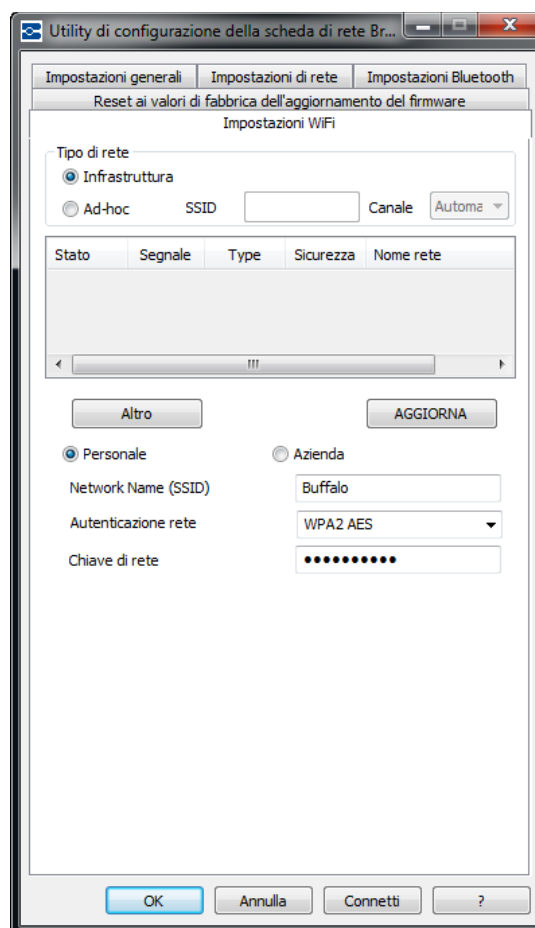
11. Sulla schermata di rete *Altro*, fare clic sul pulsante radio, sulla rete personale o sulla rete aziendale che descrive meglio questa rete.



Rete personale

1. Se si fa clic sulla rete personale, inserire il nome della rete (SSID).
2. Fare clic sulla freccia verso il basso e selezionare il *Tipo autentica*. (Se non si conosce il tipo di autenticazione, verificare insieme all'amministratore di rete personale.)

In base all'autenticazione di rete selezionata, potrebbe o meno essere necessario fornire una chiave di rete. Per ulteriori informazioni, fare riferimento alle tabelle Metodi e tipi autentica a [pagina 14](#).



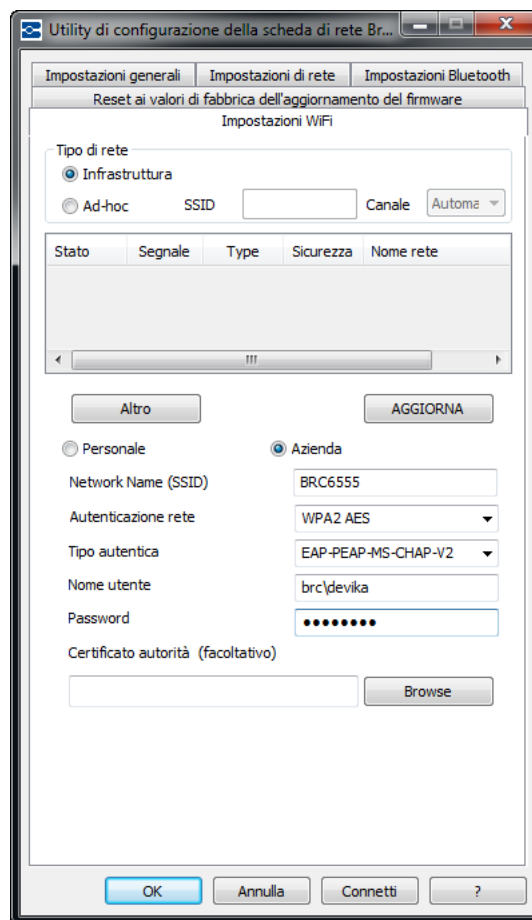
Rete aziendale

Se si fa clic sulla rete aziendale:

3. Inserire il nome della rete (SSID).
4. Nel campo *Autenticazione rete*, fare clic sulla freccia verso il basso e selezionare il metodo di autenticazione.
5. Nel campo *Tipo autentica*, fare clic sulla freccia verso il basso e selezionare il *Tipo autentica*. (Se non si conosce il tipo autentica, verificare insieme all'amministratore di rete personale.)
6. Inserire il nome utente e la password se applicabile. Verificare insieme all'amministratore di rete per determinare se è già stato assegnato un nome utente.

Nota: In base al tipo di autenticazione selezionato, potrebbero essere richiesti o meno un nome utente, una password e un certificato. Per ulteriori informazioni, fare riferimento alla Tabella di autenticazione a [pagina 14](#).

7. Fare clic su Connetti per accettare le modifiche.



Impostazioni Bluetooth

La scheda Impostazioni Bluetooth visualizza il nome generico del dispositivo della configurazione Bluetooth installato nella stampante. Il nome predefinito è Brady. In questa scheda è possibile modificare il nome predefinito e il PIN.

Nome

Per modificare il nome:

1. Nel campo *Nome dispositivo*, evidenziare il nome predefinito, quindi inserire un nuovo nome direttamente sopra il testo evidenziato.

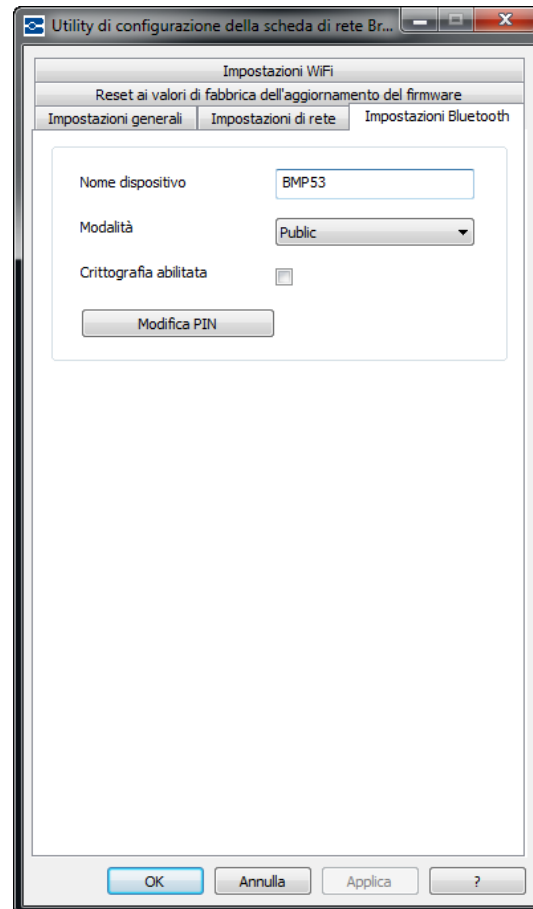
Modalità

1. Fare clic sulla freccia verso il basso nel campo *Modalità* per selezionare la modalità di funzionamento della connessione Bluetooth.

Pubblica: è possibile individuare la scheda di rete Brady e connettersi ad essa da un dispositivo Bluetooth.

Privata: non è possibile individuare la scheda di rete Brady da un nuovo dispositivo Bluetooth ma ci si può connettere ad essa.

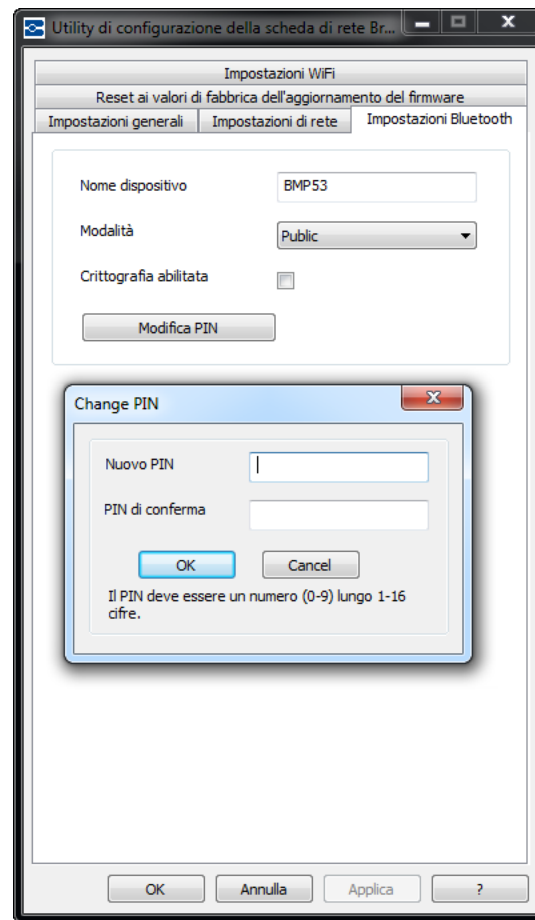
Disattivata: non è possibile individuare la scheda di rete Brady e connettersi ad essa.



PIN

Per la connessione Bluetooth è richiesto un PIN. Il PIN predefinito è 0000. Se si desidera modificare il PIN:

1. Fare clic sul pulsante Modifica PIN.
2. Nel campo *Nuovo PIN*: inserire il nuovo PIN.
3. Nel campo *PIN di conferma*: reinserire il nuovo PIN.
4. Fare clic su OK per accettare il nuovo PIN e ritornare alla scheda Impostazioni Bluetooth.
5. Fare clic su OK per accettare le modifiche e uscire dalla finestra di dialogo.

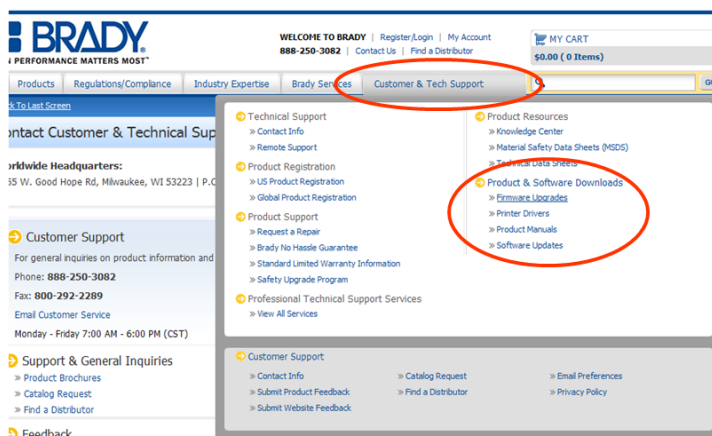


Aggiornamento firmware/Reimpostazione ai valori di fabbrica

Quando sono disponibili nuove versioni del firmware, è possibile aggiornare la scheda di rete Brady tramite la scheda Aggiornamento firmware/Reimpostazione ai valori di fabbrica dell'Utility di configurazione.

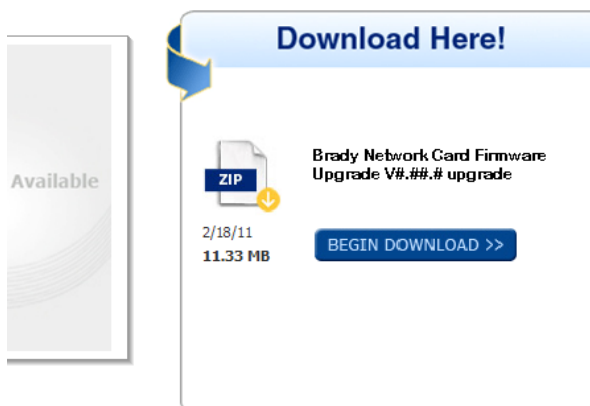
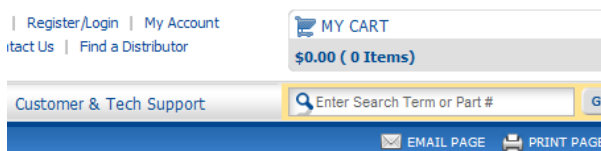
Per aggiornare il firmware:

1. Accedere al sito Web di Brady all'indirizzo www.bradyid.com.
2. Fare clic su Customer & Tech Support.
3. In Download Prodotti e software, fare clic su Aggiornamento firmware della scheda di rete Brady.



4. Nell'elenco presentato, fare clic sull'aggiornamento che si desidera scaricare, quindi fare clic sul pulsante

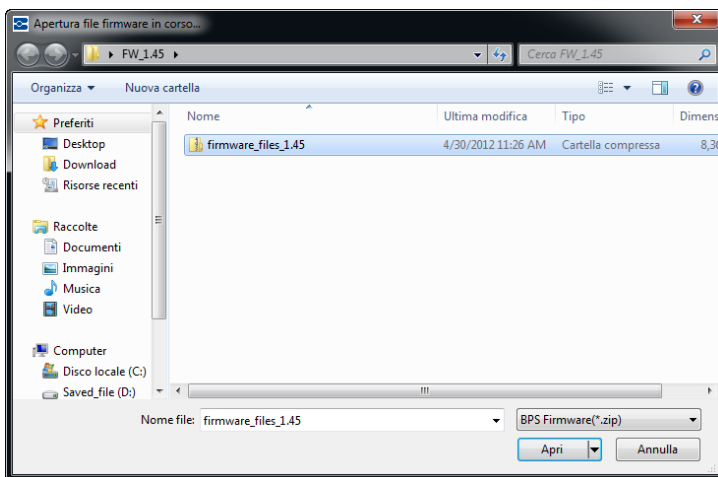
BEGIN DOWNLOAD >>



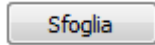
5. Sulla schermata Download file, fare clic su Save.



6. Utilizzando le procedure standard di Windows, determinare la directory nella quale si desidera salvare i dati scaricati.

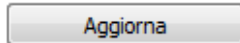


7. Nella scheda Aggiornamento firmware della schermata dell'Utility di configurazione, fare clic sul pulsante



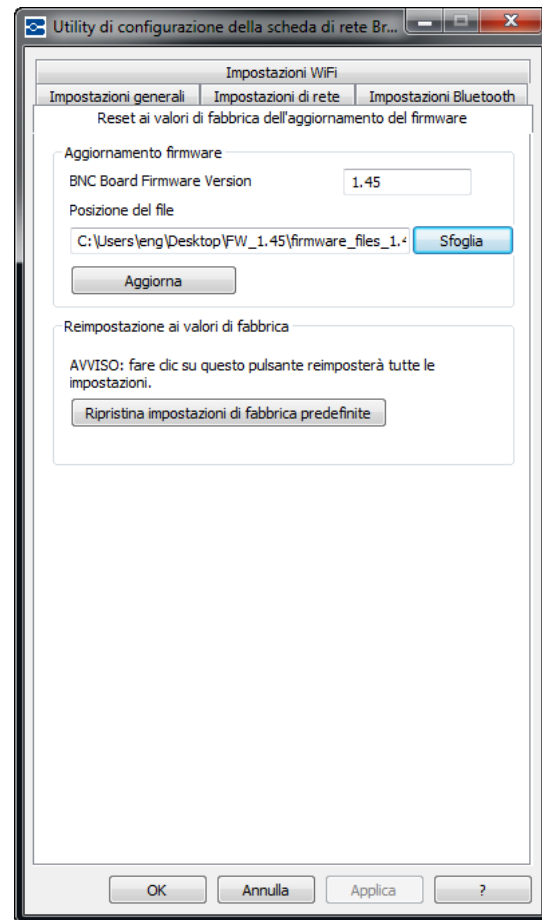
8. Trovare la directory nella quale sono stati salvati i file ZIP del download e quindi fare clic su Apri.

9. Nella scheda Aggiornamento firmware/Reimpostazione ai valori di fabbrica, fare clic sul pulsante



Le informazioni sul programma di aggiornamento vengono installate automaticamente nel proprio sistema.

10. Fare clic su OK per accettare le modifiche e uscire dalla finestra di dialogo.



Reimpostazione ai valori di fabbrica

Se si desidera riportare tutte le impostazioni ai valori di fabbrica originali (predefiniti):

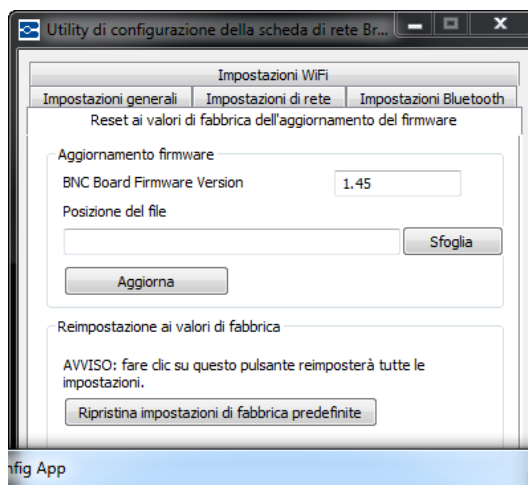
1. Nella scheda Aggiornamento firmware/Reimpostazione ai valori di fabbrica della schermata dell'Utility di configurazione, fare clic sul pulsante

Ripristina impostazioni di fabbrica predefinite

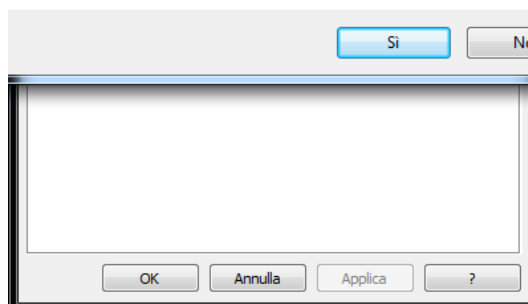
Viene visualizzato un messaggio di avviso che indica che tutte le impostazioni definite precedentemente saranno rimosse.

2. Fare clic su SI nel messaggio avvertenza se si desidera continuare con il ripristino predefinito.
3. Fare clic su OK nella finestra di dialogo per accettare le modifiche e uscire dalla finestra di dialogo.

Le impostazioni precedenti sono state rimosse. È possibile ora riconfigurare la rete e le configurazioni della scheda.



La reimpostazione delle impostazioni di fabbrica predefinite causerà la perdita di tutti i lavori di stampa. Continuare?





Brady Worldwide Inc.

6555 West Good Hope Road

Milwaukee, WI 53223 U.S.A.

Telefono 414-358-6600 dagli Stati Uniti

Fax 414-438-6958

Siti Web

Stati Uniti: www.bradyid.com

Canada: www.bradycanada.com

Messico: www.bradylatinamerica.com

Asia: www.bradycorp.com

Europa: www.bradyeurope.com