

Copyright Notice

Portions of the Brady Network Card are based on the following software libraries.

BlueZ - Bluetooth protocol stack for Linux

Copyright (C) 2000-2001 Qualcomm Incorporated

Copyright (C) 2002-2003 Maxim Krasnyansky <maxk@qualcomm.com>

Copyright (C) 2002-2006 Marcel Holtmann marcel@holtmann.org

WPA Supplicant

Copyright (c) 2003-2006, Jouni Malinen <jkmaline@cc.hut.fi> and contributors All Rights Reserved.

Perl Kit, Version 5

Copyright (C) 1993, 1994, 1995, 1996, 1997, 1998, 1999, 2000, 2001, 2002, 2003, 2004, 2005, 2006 by Larry Wall and others

zlib/libpng

Copyright (C) 1995-2004 Jean-loup Gailly and Mark Adler.

Open Source Licensing Information

The Brady Network Card contains open source software. Given our obligations under these licenses, we make the following copyright notices and license terms available to you. For more information, please visit our open source licensing website at <http://www.bradyid.com/opensource>.

A. The Brady Network Card contains open source software licensed under Version 2 of the GNU General Public License.

GNU GENERAL PUBLIC LICENSE

Version 2, June 1991

Copyright (C) 1989, 1991 Free Software Foundation, Inc., 51 Franklin Street, Fifth Floor, Boston, MA 02110-1301 USA Everyone is permitted to copy and distribute verbatim copies of this license document, but changing it is not allowed.

Preamble

The licenses for most software are designed to take away your freedom to share and change it. By contrast, the GNU General Public License is intended to guarantee your freedom to share and change free software--to make sure the software is free for all its users. This General Public License applies to most of the Free Software Foundation's software and to any other program whose authors commit to using it. (Some other Free Software Foundation software is covered by the GNU Lesser General Public License instead.) You can apply it to your programs, too.

When we speak of free software, we are referring to freedom, not price. Our General Public Licenses are designed to make sure that you have the freedom to distribute copies of free software (and charge for this service if you wish), that you receive source code or can get it if you want it, that you can change the software or use pieces of it in new free programs; and that you know you can do these things.

To protect your rights, we need to make restrictions that forbid anyone to deny you these rights or to ask you to surrender the rights. These restrictions translate to certain responsibilities for you if you distribute copies of the software, or if you modify it.

For example, if you distribute copies of such a program, whether gratis or for a fee, you must give the recipients all the rights that you have. You must make sure that they, too, receive or can get the source code. And you must show them these terms so they know their rights.

We protect your rights with two steps: (1) copyright the software, and (2) offer you this license which gives you legal permission to copy, distribute and/or modify the software.

Also, for each author's protection and ours, we want to make certain that everyone understands that there is no warranty for this free software. If the software is modified by someone else and passed on, we want its recipients to know that what they have is not the original, so that any problems introduced by others will not reflect on the original authors' reputations.

Finally, any free program is threatened constantly by software patents. We wish to avoid the danger that redistributors of a free program will individually obtain patent licenses, in effect making the program proprietary. To prevent this, we have made it clear that any patent must be licensed for everyone's free use or not licensed at all.

The precise terms and conditions for copying, distribution and modification follow.

GNU GENERAL PUBLIC LICENSE
TERMS AND CONDITIONS FOR COPYING, DISTRIBUTION AND MODIFICATION

0. This License applies to any program or other work which contains a notice placed by the copyright holder saying it may be distributed under the terms of this General Public License. The "Program", below, refers to any such program or work, and a "work based on the Program" means either the Program or any derivative work under copyright law:

that is to say, a work containing the Program or a portion of it, either verbatim or with modifications and/or translated into another language. (Hereinafter, translation is included without limitation in the term "modification".) Each licensee is addressed as "you".

Activities other than copying, distribution and modification are not covered by this License; they are outside its scope. The act of running the Program is not restricted, and the output from the Program is covered only if its contents constitute a work based on the Program (independent of having been made by running the Program). Whether that is true depends on what the Program does.

1. You may copy and distribute verbatim copies of the Program's source code as you receive it, in any medium, provided that you conspicuously and appropriately publish on each copy an appropriate copyright notice and disclaimer of warranty; keep intact all the notices that refer to this License and to the absence of any warranty; and give any other recipients of the Program a copy of this License along with the Program.

You may charge a fee for the physical act of transferring a copy, and you may at your option offer warranty protection in exchange for a fee.

2. You may modify your copy or copies of the Program or any portion of it, thus forming a work based on the Program, and copy and distribute such modifications or work under the terms of Section 1 above, provided that you also meet all of these conditions:

a) You must cause the modified files to carry prominent notices stating that you changed the files and the date of any change.

b) You must cause any work that you distribute or publish, that in whole or in part contains or is derived from the Program or any part thereof, to be licensed as a whole at no charge to all third parties under the terms of this License.

c) If the modified program normally reads commands interactively when run, you must cause it, when started running for such interactive use in the most ordinary way, to print or display an announcement including an appropriate copyright notice and a notice that there is no warranty (or else, saying that you provide a warranty) and that users may redistribute the program under these conditions, and telling the user how to view a copy of this License. (Exception: if the Program itself is interactive but does not normally print such an announcement, your work based on the Program is not required to print an announcement.)

These requirements apply to the modified work as a whole. If identifiable sections of that work are not derived from the Program, and can be reasonably considered independent and separate works in themselves, then this License, and its terms, do not apply to those sections when you distribute them as separate works. But when you distribute the same sections as part of a whole which is a work based on the Program, the distribution of the whole must be on the terms of this License, whose permissions for other licensees extend to the entire whole, and thus to each and every part regardless of who wrote it.

Thus, it is not the intent of this section to claim rights or contest your rights to work written entirely by you; rather, the intent is to exercise the right to control the distribution of derivative or collective works based on the Program.

In addition, mere aggregation of another work not based on the Program with the Program (or with a work based on the Program) on a volume of a storage or distribution medium does not bring the other work under the scope of this License.

3. You may copy and distribute the Program (or a work based on it, under Section 2) in object code or executable form under the terms of Sections 1 and 2 above provided that you also do one of the following:

a) Accompany it with the complete corresponding machine-readable source code, which must be distributed under the terms of Sections 1 and 2 above on a medium customarily used for software interchange; or,

b) Accompany it with a written offer, valid for at least three years, to give any third party, for a charge no more than your cost of physically performing source distribution, a complete machine-readable copy of the corresponding source code, to be distributed under the terms of Sections 1 and 2 above on a medium customarily used for software interchange; or,

c) Accompany it with the information you received as to the offer to distribute corresponding source code. (This alternative is allowed only for noncommercial distribution and only if you received the program in object code or executable form with such an offer, in accord with Subsection b above.)

The source code for a work means the preferred form of the work for making modifications to it. For an executable work, complete source code means all the source code for all modules it contains, plus any associated interface definition files, plus the scripts used to control compilation and installation of the executable. However, as a special exception, the source code distributed need not include anything that is normally distributed (in either source or binary form) with the major components (compiler, kernel, and so on) of the operating system on which the executable runs, unless that component itself accompanies the executable.

If distribution of executable or object code is made by offering access to copy from a designated place, then offering equivalent access to copy the source code from the same place counts as distribution of the source code, even though third parties are not compelled to copy the source along with the object code.

4. You may not copy, modify, sublicense, or distribute the Program except as expressly provided under this License. Any attempt otherwise to copy, modify, sublicense or distribute the Program is void, and will automatically terminate your rights under this License. However, parties who have received copies, or rights, from you under this License will not have their licenses terminated so long as such parties remain in full compliance.

5. You are not required to accept this License, since you have not signed it. However, nothing else grants you permission to modify or distribute the Program or its derivative works. These actions are prohibited by law if you do not accept this License. Therefore, by modifying or distributing the Program (or any work based on the Program), you indicate your acceptance of this License to do so, and all its terms and conditions for copying, distributing or modifying the Program or works based on it.

6. Each time you redistribute the Program (or any work based on the Program), the recipient automatically receives a license from the original licensor to copy, distribute or modify the Program subject to these terms and conditions. You may not impose any further restrictions on the recipients' exercise of the rights granted herein. You are not responsible for enforcing compliance by third parties to this License.

7. If, as a consequence of a court judgment or allegation of patent infringement or for any other reason (not limited to patent issues), conditions are imposed on you (whether by court order, agreement or otherwise) that contradict the conditions of this License, they do not excuse you from the conditions of this License. If you cannot distribute so as to satisfy simultaneously your obligations under this License and any other pertinent obligations, then as a consequence you may not distribute the Program at all. For example, if a patent license would not permit royalty-free redistribution of the Program by all those who receive copies directly or indirectly through you, then the only way you could satisfy both it and this License would be to refrain entirely from distribution of the Program.

If any portion of this section is held invalid or unenforceable under any particular circumstance, the balance of the section is intended to apply and the section as a whole is intended to apply in other circumstances.

It is not the purpose of this section to induce you to infringe any patents or other property right claims or to contest validity of any such claims; this section has the sole purpose of protecting the integrity of the free software distribution system, which is implemented by public license practices. Many people have made generous contributions to the wide range of software distributed through that system in reliance on consistent application of that system; it is up to the author/donor to decide if he or she is willing to distribute software through any other system and a licensee cannot impose that choice.

This section is intended to make thoroughly clear what is believed to be a consequence of the rest of this License.

8. If the distribution and/or use of the Program is restricted in certain countries either by patents or by copyrighted interfaces, the original copyright holder who places the Program under this License may add an explicit geographical distribution limitation excluding those countries, so that distribution is permitted only in or among countries not thus excluded. In such case, this License incorporates the limitation as if written in the body of this License.

9. The Free Software Foundation may publish revised and/or new versions of the General Public License from time to time. Such new versions will be similar in spirit to the present version, but may differ in detail to address new problems or concerns.

Each version is given a distinguishing version number. If the Program specifies a version number of this License which applies to it and "any later version", you have the option of following the terms and conditions either of that version or of any later version published by the Free Software Foundation. If the Program does not specify a version number of this License, you may choose any version ever published by the Free Software Foundation.

10. If you wish to incorporate parts of the Program into other free programs whose distribution conditions are different, write to the author to ask for permission. For software which is copyrighted by the Free Software Foundation, write to the Free Software Foundation; we sometimes make exceptions for this. Our decision will be guided by the two goals of preserving the free status of all derivatives of our free software and of promoting the sharing and reuse of software generally.

NO WARRANTY

11. BECAUSE THE PROGRAM IS LICENSED FREE OF CHARGE, THERE IS NO WARRANTY FOR THE PROGRAM, TO THE EXTENT PERMITTED BY APPLICABLE LAW. EXCEPT WHEN OTHERWISE STATED IN WRITING THE COPYRIGHT HOLDERS AND/OR OTHER PARTIES PROVIDE THE PROGRAM "AS IS" WITHOUT WARRANTY OF ANY KIND, EITHER EXPRESSED OR IMPLIED, INCLUDING, BUT NOT LIMITED TO, THE IMPLIED WARRANTIES OF MERCHANTABILITY AND FITNESS FOR A PARTICULAR PURPOSE. THE ENTIRE RISK AS TO THE QUALITY AND PERFORMANCE OF THE PROGRAM IS WITH YOU. SHOULD THE PROGRAM PROVE DEFECTIVE, YOU ASSUME THE COST OF ALL NECESSARY SERVICING, REPAIR OR CORRECTION.

12. IN NO EVENT UNLESS REQUIRED BY APPLICABLE LAW OR AGREED TO IN WRITING WILL ANY COPYRIGHT HOLDER, OR ANY OTHER PARTY WHO MAY MODIFY AND/OR REDISTRIBUTE THE PROGRAM AS PERMITTED ABOVE, BE LIABLE TO YOU FOR DAMAGES, INCLUDING ANY GENERAL, SPECIAL, INCIDENTAL OR CONSEQUENTIAL DAMAGES ARISING OUT OF THE USE OR INABILITY TO USE THE PROGRAM (INCLUDING BUT NOT LIMITED TO LOSS OF DATA OR DATA BEING RENDERED INACCURATE OR LOSSES SUSTAINED BY YOU OR THIRD PARTIES OR A FAILURE OF THE PROGRAM TO OPERATE WITH ANY OTHER PROGRAMS), EVEN IF SUCH HOLDER OR OTHER PARTY HAS BEEN ADVISED OF THE POSSIBILITY OF SUCH DAMAGES.

END OF TERMS AND CONDITIONS

B. The Brady Network Card contains open source software licensed under Version 2.1 of the GNU Lesser General Public License.

GNU LESSER GENERAL PUBLIC LICENSE

Version 2.1, February 1999

Copyright (C) 1991, 1999 Free Software Foundation, Inc. 51 Franklin St, Fifth Floor, Boston, MA 02110-1301 USA Everyone is permitted to copy and distribute verbatim copies of this license document, but changing it is not allowed.

[This is the first released version of the Lesser GPL. It also counts as the successor of the GNU Library Public License, version 2, hence the version number 2.1.]

Preamble

The licenses for most software are designed to take away your freedom to share and change it. By contrast, the GNU General Public Licenses are intended to guarantee your freedom to share and change free software--to make sure the software is free for all its users.

This license, the Lesser General Public License, applies to some specially designated software packages--typically libraries--of the Free Software Foundation and other authors who decide to use it. You can use it too, but we suggest you first think carefully about whether this license or the ordinary General Public License is the better strategy to use in any particular case, based on the explanations below.

When we speak of free software, we are referring to freedom of use, not price. Our General Public Licenses are designed to make sure that you have the freedom to distribute copies of free software (and charge for this service if you wish); that you receive source code or can get it if you want it; that you can change the software and use pieces of it in new free programs; and that you are informed that you can do these things.

To protect your rights, we need to make restrictions that forbid distributors to deny you these rights or to ask you to surrender these rights. These restrictions translate to certain responsibilities for you if you distribute copies of the library or if you modify it.

For example, if you distribute copies of the library, whether gratis or for a fee, you must give the recipients all the rights that we gave you. You must make sure that they, too, receive or can get the source code. If you link other code with the library, you must provide complete object files to the recipients, so that they can relink them with the library after making changes to the library and recompiling it. And you must show them these terms so they know their rights.

We protect your rights with a two-step method: (1) we copyright the library, and (2) we offer you this license, which gives you legal permission to copy, distribute and/or modify the library.

To protect each distributor, we want to make it very clear that there is no warranty for the free library. Also, if the library is modified by someone else and passed on, the recipients should know that what they have is not the original version, so that the original author's reputation will not be affected by problems that might be introduced by others. Finally, software patents pose a constant threat to the existence of any free program. We wish to make sure that a company cannot effectively restrict the users of a free program by obtaining a restrictive license from a patent holder. Therefore, we insist that any patent license obtained for a version of the library must be consistent with the full freedom of use specified in this license.

Most GNU software, including some libraries, is covered by the ordinary GNU General Public License. This license, the GNU Lesser General Public License, applies to certain designated libraries, and is quite different from the ordinary General Public License. We use this license for certain libraries in order to permit linking those libraries into non-free programs.

When a program is linked with a library, whether statically or using a shared library, the combination of the two is legally speaking a combined work, a derivative of the original library. The ordinary General Public License therefore permits such linking only if the entire combination fits its criteria of freedom. The Lesser General Public License permits more lax criteria for linking other code with the library.

We call this license the "Lesser" General Public License because it does Less to protect the user's freedom than the ordinary General Public License. It also provides other free software developers Less of an advantage over competing non-free programs. These disadvantages are the reason we use the ordinary General Public License for many libraries. However, the Lesser license provides advantages in certain special circumstances.

For example, on rare occasions, there may be a special need to encourage the widest possible use of a certain library, so that it becomes a de-facto standard. To achieve this, non-free programs must be allowed to use the library. A more frequent case is that a free library does the same job as widely used non-free libraries. In this case, there is little to gain by limiting the free library to free software only, so we use the Lesser General Public License.

In other cases, permission to use a particular library in non-free programs enables a greater number of people to use a large body of free software. For example, permission to use the GNU C Library in non-free programs enables many more people to use the whole GNU operating system, as well as its variant, the GNU/Linux operating system.

Although the Lesser General Public License is Less protective of the users' freedom, it does ensure that the user of a program that is linked with the Library has the freedom and the wherewithal to run that program using a modified version of the Library.

The precise terms and conditions for copying, distribution and modification follow. Pay close attention to the difference between a "work based on the library" and a "work that uses the library". The former contains code derived from the library, whereas the latter must be combined with the library in order to run.

GNU LESSER GENERAL PUBLIC LICENSE TERMS AND CONDITIONS FOR COPYING, DISTRIBUTION AND MODIFICATION

0. This License Agreement applies to any software library or other program which contains a notice placed by the copyright holder or other authorized party saying it may be distributed under the terms of this Lesser General Public License (also called "this License"). Each licensee is addressed as "you".

A "library" means a collection of software functions and/or data prepared so as to be conveniently linked with application programs (which use some of those functions and data) to form executables.

The "Library", below, refers to any such software library or work which has been distributed under these terms. A "work based on the Library" means either the Library or any derivative work under copyright law: that is to say, a work containing the Library or a portion of it, either verbatim or with modifications and/or translated straightforwardly into another language. (Hereinafter, translation is included without limitation in the term "modification".)

"Source code" for a work means the preferred form of the work for making modifications to it. For a library, complete source code means all the source code for all modules it contains, plus any associated interface definition files, plus the scripts used to control compilation and installation of the library.

Activities other than copying, distribution and modification are not covered by this License; they are outside its scope. The act of running a program using the Library is not restricted, and output from such a program is covered only if its contents constitute a work based on the Library (independent of the use of the Library in a tool for writing it). Whether that is true depends on what the Library does and what the program that uses the Library does.

1. You may copy and distribute verbatim copies of the Library's complete source code as you receive it, in any medium, provided that you conspicuously and appropriately publish on each copy an appropriate copyright notice and disclaimer of warranty; keep intact all the notices that refer to this License and to the absence of any warranty; and distribute a copy of this License along with the Library.

You may charge a fee for the physical act of transferring a copy, and you may at your option offer warranty protection in exchange for a fee.

2. You may modify your copy or copies of the Library or any portion of it, thus forming a work based on the Library, and copy and distribute such modifications or work under the terms of Section 1 above, provided that you also meet all of these conditions:

- a) The modified work must itself be a software library.
- b) You must cause the files modified to carry prominent notices stating that you changed the files and the date of any change.
- c) You must cause the whole of the work to be licensed at no charge to all third parties under the terms of this License.

d) If a facility in the modified Library refers to a function or a table of data to be supplied by an application program that uses the facility, other than as an argument passed when the facility is invoked, then you must make a good faith effort to ensure that, in the event an application does not supply such function or table, the facility still operates, and performs whatever part of its purpose remains meaningful.

(For example, a function in a library to compute square roots has a purpose that is entirely well-defined independent of the application. Therefore, Subsection 2d requires that any application-supplied function or table used by this function must be optional: if the application does not supply it, the square root function must still compute square roots.)

These requirements apply to the modified work as a whole. If identifiable sections of that work are not derived from the Library, and can be reasonably considered independent and separate works in themselves, then this License, and its terms, do not apply to those sections when you distribute them as separate works. But when you distribute the same sections as part of a whole which is a work based on the Library, the distribution of the whole must be on the terms of this License, whose permissions for other licensees extend to the entire whole, and thus to each and every part regardless of who wrote it.

Thus, it is not the intent of this section to claim rights or contest your rights to work written entirely by you; rather, the intent is to exercise the right to control the distribution of derivative or collective works based on the Library.

In addition, mere aggregation of another work not based on the Library with the Library (or with a work based on the Library) on a volume of a storage or distribution medium does not bring the other work under the scope of this License.

3. You may opt to apply the terms of the ordinary GNU General Public License instead of this License to a given copy of the Library. To do this, you must alter all the notices that refer to this License, so that they refer to the ordinary GNU General Public License, version 2, instead of to this License. (If a newer version than version 2 of the ordinary GNU General Public License has appeared, then you can specify that version instead if you wish.) Do not make any other change in these notices.

Once this change is made in a given copy, it is irreversible for that copy, so the ordinary GNU General Public License applies to all subsequent copies and derivative works made from that copy.

This option is useful when you wish to copy part of the code of the Library into a program that is not a library.

4. You may copy and distribute the Library (or a portion or derivative of it, under Section 2) in object code or executable form under the terms of Sections 1 and 2 above provided that you accompany it with the complete corresponding machine-readable source code, which must be distributed under the terms of Sections 1 and 2 above on a medium customarily used for software interchange.

If distribution of object code is made by offering access to copy from a designated place, then offering equivalent access to copy the source code from the same place satisfies the requirement to distribute the source code, even though third parties are not compelled to copy the source along with the object code.

5. A program that contains no derivative of any portion of the Library, but is designed to work with the Library by being compiled or linked with it, is called a "work that uses the Library". Such a work, in isolation, is not a derivative work of the Library, and therefore falls outside the scope of this License.

However, linking a "work that uses the Library" with the Library creates an executable that is a derivative of the Library (because it contains portions of the Library), rather than a "work that uses the library". The executable is therefore covered by this License. Section 6 states terms for distribution of such executables.

When a "work that uses the Library" uses material from a header file that is part of the Library, the object code for the work may be a derivative work of the Library even though the source code is not. Whether this is true is especially significant if the work can be linked without the Library, or if the work is itself a library. The threshold for this to be true is not precisely defined by law.

If such an object file uses only numerical parameters, data structure layouts and accessors, and small macros and small inline functions (ten lines or less in length), then the use of the object file is unrestricted, regardless of whether it is legally a derivative work. (Executables containing this object code plus portions of the Library will still fall under Section 6.)

Otherwise, if the work is a derivative of the Library, you may distribute the object code for the work under the terms of Section 6. Any executables containing that work also fall under Section 6, whether or not they are linked directly with the Library itself.

6. As an exception to the Sections above, you may also combine or link a "work that uses the Library" with the Library to produce a work containing portions of the Library, and distribute that work under terms of your choice, provided that the terms permit modification of the work for the customer's own use and reverse engineering for debugging such modifications.

You must give prominent notice with each copy of the work that the Library is used in it and that the Library and its use are covered by this License. You must supply a copy of this License. If the work during execution displays copyright notices, you must include the copyright notice for the Library among them, as well as a reference directing the user to the copy of this License. Also, you must do one of these things:

- a) Accompany the work with the complete corresponding machine-readable source code for the Library including whatever changes were used in the work (which must be distributed under Sections 1 and 2 above); and, if the work is an executable linked with the Library, with the complete machine-readable "work that uses the Library", as object code and/or source code, so that the user can modify the Library and then relink to produce a modified executable containing the modified Library. (It is understood that the user who changes the contents of definitions files in the Library will not necessarily be able to recompile the application to use the modified definitions.)
- b) Use a suitable shared library mechanism for linking with the Library. A suitable mechanism is one that (1) uses at run time a copy of the library already present on the user's computer system, rather than copying library functions into the executable, and (2) will operate properly with a modified version of the library, if the user installs one, as long as the modified version is interface-compatible with the version that the work was made with.
- c) Accompany the work with a written offer, valid for at least three years, to give the same user the materials specified in Subsection 6a, above, for a charge no more than the cost of performing this distribution.
- d) If distribution of the work is made by offering access to copy from a designated place, offer equivalent access to copy the above specified materials from the same place.
- e) Verify that the user has already received a copy of these materials or that you have already sent this user a copy.

For an executable, the required form of the "work that uses the Library" must include any data and utility programs needed for reproducing the executable from it. However, as a special exception, the materials to be distributed need not include anything that is normally distributed (in either source or binary form) with the major components (compiler, kernel, and so on) of the operating system on which the executable runs, unless that component itself accompanies the executable.

It may happen that this requirement contradicts the license restrictions of other proprietary libraries that do not normally accompany the operating system. Such a contradiction means you cannot use both them and the Library together in an executable that you distribute.

7. You may place library facilities that are a work based on the Library side-by-side in a single library together with other library facilities not covered by this License, and distribute such a combined library, provided that the separate distribution of the work based on the Library and of the other library facilities is otherwise permitted, and provided that you do these two things:

a) Accompany the combined library with a copy of the same work based on the Library, uncombined with any other library facilities. This must be distributed under the terms of the Sections above.

b) Give prominent notice with the combined library of the fact that part of it is a work based on the Library, and explaining where to find the accompanying uncombined form of the same work.

8. You may not copy, modify, sublicense, link with, or distribute the Library except as expressly provided under this License. Any attempt otherwise to copy, modify, sublicense, link with, or distribute the Library is void, and will automatically terminate your rights under this License. However, parties who have received copies, or rights, from you under this License will not have their licenses terminated so long as such parties remain in full compliance.

9. You are not required to accept this License, since you have not signed it. However, nothing else grants you permission to modify or distribute the Library or its derivative works. These actions are prohibited by law if you do not accept this License. Therefore, by modifying or distributing the Library (or any work based on the Library), you indicate your acceptance of this License to do so, and all its terms and conditions for copying, distributing or modifying the Library or works based on it.

10. Each time you redistribute the Library (or any work based on the Library), the recipient automatically receives a license from the original licensor to copy, distribute, link with or modify the Library subject to these terms and conditions. You may not impose any further restrictions on the recipients' exercise of the rights granted herein. You are not responsible for enforcing compliance by third parties with this License.

11. If, as a consequence of a court judgment or allegation of patent infringement or for any other reason (not limited to patent issues), conditions are imposed on you (whether by court order, agreement or otherwise) that contradict the conditions of this License, they do not excuse you from the conditions of this License. If you cannot distribute so as to satisfy simultaneously your obligations under this License and any other pertinent obligations, then as a consequence you may not distribute the Library at all. For example, if a patent license would not permit royalty-free redistribution of the Library by all those who receive copies directly or indirectly through you, then the only way you could satisfy both it and this License would be to refrain entirely from distribution of the Library.

If any portion of this section is held invalid or unenforceable under any particular circumstance, the balance of the section is intended to apply, and the section as a whole is intended to apply in other circumstances.

It is not the purpose of this section to induce you to infringe any patents or other property right claims or to contest validity of any such claims; this section has the sole purpose of protecting the integrity of the free software distribution system which is implemented by public license practices. Many people have made generous contributions to the wide range of software distributed through that system in reliance on consistent application of that system; it is up to the author/donor to decide if he or she is willing to distribute software through any other system and a licensee cannot impose that choice.

This section is intended to make thoroughly clear what is believed to be a consequence of the rest of this License.

12. If the distribution and/or use of the Library is restricted in certain countries either by patents or by copyrighted interfaces, the original copyright holder who places the Library under this License may add an explicit geographical distribution limitation excluding those countries, so that distribution is permitted only in or among countries not thus excluded. In such case, this License incorporates the limitation as if written in the body of this License.

13. The Free Software Foundation may publish revised and/or new versions of the Lesser General Public License from time to time. Such new versions will be similar in spirit to the present version, but may differ in detail to address new problems or concerns.

Each version is given a distinguishing version number. If the Library specifies a version number of this License which applies to it and "any later version", you have the option of following the terms and conditions either of that version or of any later version published by the Free Software Foundation. If the Library does not specify a license version number, you may choose any version ever published by the Free Software Foundation.

14. If you wish to incorporate parts of the Library into other free programs whose distribution conditions are incompatible with these, write to the author to ask for permission. For software which is copyrighted by the Free Software Foundation, write to the Free Software Foundation; we sometimes make exceptions for this. Our decision will be guided by the two goals of preserving the free status of all derivatives of our free software and of promoting the sharing and reuse of software generally.

NO WARRANTY

15. BECAUSE THE LIBRARY IS LICENSED FREE OF CHARGE, THERE IS NO WARRANTY FOR THE LIBRARY, TO THE EXTENT PERMITTED BY APPLICABLE LAW. EXCEPT WHEN OTHERWISE STATED IN WRITING THE COPYRIGHT HOLDERS AND/OR OTHER PARTIES PROVIDE THE LIBRARY "AS IS" WITHOUT WARRANTY OF ANY KIND, EITHER EXPRESSED OR IMPLIED, INCLUDING, BUT NOT LIMITED TO, THE IMPLIED WARRANTIES OF MERCHANTABILITY AND FITNESS FOR A PARTICULAR PURPOSE. THE ENTIRE RISK AS TO THE QUALITY AND PERFORMANCE OF THE LIBRARY IS WITH YOU. SHOULD THE LIBRARY PROVE DEFECTIVE, YOU ASSUME THE COST OF ALL NECESSARY SERVICING, REPAIR OR CORRECTION.

16. IN NO EVENT UNLESS REQUIRED BY APPLICABLE LAW OR AGREED TO IN WRITING WILL ANY COPYRIGHT HOLDER, OR ANY OTHER PARTY WHO MAY MODIFY AND/OR REDISTRIBUTE THE LIBRARY AS PERMITTED ABOVE, BE LIABLE TO YOU FOR DAMAGES, INCLUDING ANY GENERAL, SPECIAL, INCIDENTAL OR CONSEQUENTIAL DAMAGES ARISING OUT OF THE USE OR INABILITY TO USE THE LIBRARY (INCLUDING BUT NOT LIMITED TO LOSS OF DATA OR DATA BEING RENDERED INACCURATE OR LOSSES SUSTAINED BY YOU OR THIRD PARTIES OR A FAILURE OF THE LIBRARY TO OPERATE WITH ANY OTHER SOFTWARE), EVEN IF SUCH HOLDER OR OTHER PARTY HAS BEEN ADVISED OF THE POSSIBILITY OF SUCH DAMAGES.

C. The Brady Network Card contains open source software licensed under the OpenSSL License.

Copyright (c) 1998-2007 The OpenSSL Project. All rights reserved.

Redistribution and use in source and binary forms, with or without modification, are permitted provided that the following conditions are met:

1. Redistributions of source code must retain the above copyright notice, this list of conditions and the following disclaimer. 2. Redistributions in binary form must reproduce the above copyright notice, this list of conditions and the following disclaimer in the documentation and/or other materials provided with the distribution. 3. All advertising materials mentioning features or use of this software must display the following acknowledgment: "This product includes software developed by the OpenSSL Project for use in the OpenSSL Toolkit. (<http://www.openssl.org/>)" 4. The names "OpenSSL Toolkit" and "OpenSSL Project" must not be used to endorse or promote products derived from this software without prior written permission. For written permission, please contact openssl-core@openssl.org. 5. Products derived from this software may not be called "OpenSSL" nor may "OpenSSL" appear in their names without prior written permission of the OpenSSL Project. 6. Redistributions of any form whatsoever must retain the following acknowledgment: "This product includes software developed by the OpenSSL Project for use in the OpenSSL Toolkit (<http://www.openssl.org/>)"

THIS SOFTWARE IS PROVIDED BY THE OpenSSL PROJECT ``AS IS" AND ANY EXPRESSED OR IMPLIED WARRANTIES, INCLUDING, BUT NOT LIMITED TO, THE IMPLIED WARRANTIES OF MERCHANTABILITY AND FITNESS FOR A PARTICULAR PURPOSE ARE DISCLAIMED. IN NO EVENT SHALL THE OpenSSL PROJECT OR ITS CONTRIBUTORS BE LIABLE FOR ANY DIRECT, INDIRECT, INCIDENTAL, SPECIAL, EXEMPLARY, OR CONSEQUENTIAL DAMAGES (INCLUDING, BUT NOT LIMITED TO, PROCUREMENT OF SUBSTITUTE GOODS OR SERVICES; LOSS OF USE, DATA, OR PROFITS; OR BUSINESS INTERRUPTION HOWEVER CAUSED AND ON ANY THEORY OF LIABILITY, WHETHER IN CONTRACT, STRICT LIABILITY, OR TORT (INCLUDING NEGLIGENCE OR OTHERWISE) ARISING IN ANY WAY OUT OF THE USE OF THIS SOFTWARE, EVEN IF ADVISED OF THE POSSIBILITY OF SUCH DAMAGE.

D. This product includes cryptographic software written by Eric Young (eay@cryptsoft.com). This product includes software written by Tim Hudson (tjh@cryptsoft.com).

Copyright (C) 1995-1998 Eric Young (eay@cryptsoft.com)

All rights reserved. This package is an SSL implementation written by Eric Young (eay@cryptsoft.com).

The implementation was written so as to conform with Netscape's SSL. This library is free for commercial and non-commercial use as long as the following conditions are adhered to. The following conditions apply to all code found in this distribution, be it the RC4, RSA, lhash, DES, etc., code; not just the SSL code. The SSL documentation included with this distribution is covered by the same copyright terms except that the holder is Tim Hudson (tjh@cryptsoft.com). Copyright remains Eric Young's, and as such any Copyright notices in the code are not to be removed. If this package is used in a product, Eric Young should be given attribution as the author of the parts of the library used. This can be in the form of a textual message at program startup or in documentation (online or textual) provided with the package.

Redistribution and use in source and binary forms, with or without modification, are permitted provided that the following conditions are met:

1. Redistributions of source code must retain the copyright notice, this list of conditions and the following disclaimer.

2. Redistributions in binary form must reproduce the above copyright notice, this list of conditions and the following disclaimer in the documentation and/or other materials provided with the distribution. 3. All advertising materials mentioning features or use of this software must display the following acknowledgement:

"This product includes cryptographic software written by Eric Young (eay@cryptsoft.com)" The word 'cryptographic' can be left out if the routines from the library being used are not cryptographic related :-). 4. If you include any Windows specific code (or a derivative thereof) from the apps directory (application code) you must include an acknowledgement: "This product includes software written by Tim Hudson (tjh@cryptsoft.com)"

THIS SOFTWARE IS PROVIDED BY ERIC YOUNG ``AS IS" AND ANY EXPRESS OR IMPLIED WARRANTIES, INCLUDING, BUT NOT LIMITED TO, THE IMPLIED WARRANTIES OF MERCHANTABILITY AND FITNESS FOR A PARTICULAR PURPOSE ARE DISCLAIMED. IN NO EVENT SHALL THE AUTHOR OR CONTRIBUTORS BE LIABLE FOR ANY DIRECT, INDIRECT, INCIDENTAL, SPECIAL, EXEMPLARY, OR CONSEQUENTIAL DAMAGES (INCLUDING, BUT NOT LIMITED TO, PROCUREMENT OF SUBSTITUTE GOODS OR SERVICES; LOSS OF USE, DATA, OR PROFITS; OR BUSINESS INTERRUPTION) HOWEVER CAUSED AND ON ANY THEORY OF LIABILITY, WHETHER IN CONTRACT, STRICT LIABILITY, OR TORT (INCLUDING NEGLIGENCE OR OTHERWISE) ARISING IN ANY WAY OUT OF THE USE OF THIS SOFTWARE, EVEN IF ADVISED OF THE POSSIBILITY OF SUCH DAMAGE.

The license and distribution terms for any publically available version or derivative of this code cannot be changed. i.e. this code cannot simply be copied and put under another distribution license [including the GNU Public License.]

E. The Brady Network Card contains open source software licensed under the dropbear license.

Dropbear contains a number of components from different sources, hence there are a few licenses and authors involved. All licenses are fairly non-restrictive. The majority of code is written by Matt Johnston, under the license below. Portions of the client-mode work are (c) 2004 Mihnea Stoenescu, under the same license:

Copyright (c) 2002-2008 Matt Johnston. Portions copyright (c) 2004 Mihnea Stoenescu. All rights reserved.

Permission is hereby granted, free of charge, to any person obtaining a copy of this software and associated documentation files (the "Software"), to deal in the Software without restriction, including without limitation the rights to use, copy, modify, merge, publish, distribute, sublicense, and/or sell copies of the Software, and to permit persons to whom the Software is furnished to do so, subject to the following conditions:

The above copyright notice and this permission notice shall be included in all copies or substantial portions of the Software.

THE SOFTWARE IS PROVIDED "AS IS", WITHOUT WARRANTY OF ANY KIND, EXPRESS OR IMPLIED, INCLUDING BUT NOT LIMITED TO THE WARRANTIES OF MERCHANTABILITY, FITNESS FOR A PARTICULAR PURPOSE AND NONINFRINGEMENT. IN NO EVENT SHALL THE AUTHORS OR COPYRIGHT HOLDERS BE LIABLE FOR ANY CLAIM, DAMAGES OR OTHER LIABILITY, WHETHER IN AN ACTION OF CONTRACT, TORT OR OTHERWISE, ARISING FROM, OUT OF OR IN CONNECTION WITH THE SOFTWARE OR THE USE OR OTHER DEALINGS IN THE SOFTWARE.

LibTomCrypt and LibTomMath are written by Tom St Denis, and are Public Domain.

PuTTY is copyright 1997-2003 Simon Tatham.

Portions copyright Robert de Bath, Joris van Rantwijk, Delian Delchev, Andreas Schultz, Jeroen Massar, Wez Furlong, Nicolas Barry, Justin Bradford, and CORE SDI S.A.

Permission is hereby granted, free of charge, to any person obtaining a copy of this software and associated documentation files (the "Software"), to deal in the Software without restriction, including without limitation the rights to use, copy, modify, merge, publish, distribute, sublicense, and/or sell copies of the Software, and to permit persons to whom the Software is furnished to do so, subject to the following conditions:

The above copyright notice and this permission notice shall be included in all copies or substantial portions of the Software.

THE SOFTWARE IS PROVIDED "AS IS", WITHOUT WARRANTY OF ANY KIND, EXPRESS OR IMPLIED, INCLUDING BUT NOT LIMITED TO THE WARRANTIES OF MERCHANTABILITY, FITNESS FOR A PARTICULAR PURPOSE AND NONINFRINGEMENT. IN NO EVENT SHALL THE COPYRIGHT HOLDERS BE LIABLE FOR ANY CLAIM, DAMAGES OR OTHER LIABILITY, WHETHER IN AN ACTION OF CONTRACT, TORT OR OTHERWISE, ARISING FROM, OUT OF OR IN CONNECTION WITH THE SOFTWARE OR THE USE OR OTHER DEALINGS IN THE SOFTWARE.

F. The Brady Network Card contains open source software licensed under the Apache License Version 2.0.

The majority of the source code in the mDNSResponder project is licensed under the terms of the Apache License, Version 2.0, available from: <<http://www.apache.org/licenses/LICENSE-2.0>>

Apache License

Version 2.0, January 2004

<http://www.apache.org/licenses/>

TERMS AND CONDITIONS FOR USE, REPRODUCTION, AND DISTRIBUTION

1. Definitions.

"License" shall mean the terms and conditions for use, reproduction, and distribution as defined by Sections 1 through 9 of this document.

"Licensor" shall mean the copyright owner or entity authorized by the copyright owner that is granting the License.

"Legal Entity" shall mean the union of the acting entity and all other entities that control, are controlled by, or are under common control with that entity. For the purposes of this definition, "control" means (i) the power, direct or indirect, to cause the direction or management of such entity, whether by contract or otherwise, or (ii) ownership of fifty percent (50%) or more of the outstanding shares, or (iii) beneficial ownership of such entity.

"You" (or "Your") shall mean an individual or Legal Entity exercising permissions granted by this License.

"Source" form shall mean the preferred form for making modifications, including but not limited to software source code, documentation source, and configuration files.

"Object" form shall mean any form resulting from mechanical transformation or translation of a Source form, including but not limited to compiled object code, generated documentation, and conversions to other media types.

"Work" shall mean the work of authorship, whether in Source or Object form, made available under the License, as indicated by a copyright notice that is included in or attached to the work (an example is provided in the Appendix below).

"Derivative Works" shall mean any work, whether in Source or Object form, that is based on (or derived from) the Work and for which the editorial revisions, annotations, elaborations, or other modifications represent, as a whole, an original work of authorship. For the purposes of this License, Derivative Works shall not include works that remain separable from, or merely link (or bind by name) to the interfaces of, the Work and Derivative Works thereof.

"Contribution" shall mean any work of authorship, including the original version of the Work and any modifications or additions to that Work or Derivative Works thereof, that is intentionally submitted to Licensor for inclusion in the Work by the copyright owner or by an individual or Legal Entity authorized to submit on behalf of the copyright owner. For the purposes of this definition, "submitted" means any form of electronic, verbal, or written communication sent to the Licensor or its representatives, including but not limited to communication on electronic mailing lists, source code control systems, and issue tracking systems that are managed by, or on behalf of, the Licensor for the purpose of discussing and improving the Work, but excluding communication that is conspicuously marked or otherwise designated in writing by the copyright owner as "Not a Contribution."

"Contributor" shall mean Licensor and any individual or Legal Entity on behalf of whom a Contribution has been received by Licensor and subsequently incorporated within the Work.

2. Grant of Copyright License. Subject to the terms and conditions of this License, each Contributor hereby grants to You a perpetual, worldwide, non-exclusive, no-charge, royalty-free, irrevocable copyright license to reproduce, prepare Derivative Works of, publicly display, publicly perform, sublicense, and distribute the Work and such Derivative Works in Source or Object form.

3. Grant of Patent License. Subject to the terms and conditions of this License, each Contributor hereby grants to You a perpetual, worldwide, non-exclusive, no-charge, royalty-free, irrevocable (except as stated in this section) patent license to make, have made, use, offer to sell, sell, import, and otherwise transfer the Work, where such license applies only to those patent claims licensable by such Contributor that are necessarily infringed by their Contribution(s) alone or by combination of their Contribution(s) with the Work to which such Contribution(s) was submitted. If You institute patent litigation against any entity (including a cross-claim or counterclaim in a lawsuit) alleging that the Work or a Contribution incorporated within the Work constitutes direct or contributory patent infringement, then any patent licenses granted to You under this License for that Work shall terminate as of the date such litigation is filed.

4. Redistribution. You may reproduce and distribute copies of the Work or Derivative Works thereof in any medium, with or without modifications, and in Source or Object form, provided that You meet the following conditions:

You must give any other recipients of the Work or Derivative Works a copy of this License; and

You must cause any modified files to carry prominent notices stating that You changed the files; and

You must retain, in the Source form of any Derivative Works that You distribute, all copyright, patent, trademark, and attribution notices from the Source form of the Work, excluding those notices that do not pertain to any part of the Derivative Works; and

If the Work includes a "NOTICE" text file as part of its distribution, then any Derivative Works that You distribute must include a readable copy of the attribution notices contained within such NOTICE file, excluding those notices that do not pertain to any part of the Derivative Works, in at least one of the following places: within a NOTICE text file distributed as part of the Derivative Works; within the Source form or documentation, if provided along with the Derivative Works; or, within a display generated by the Derivative Works, if and wherever such third-party notices normally appear. The contents of the NOTICE file are for informational purposes only and do not modify the License. You may add Your own attribution notices within Derivative Works that You distribute, alongside or as an addendum to the NOTICE text from the Work, provided that such additional attribution notices cannot be construed as modifying the License. You may add Your own copyright statement to Your modifications and may provide additional or different license terms and conditions for use, reproduction, or distribution of Your modifications, or for any such Derivative Works as a whole, provided Your use, reproduction, and distribution of the Work otherwise complies with the conditions stated in this License.

5. Submission of Contributions. Unless You explicitly state otherwise, any Contribution intentionally submitted for inclusion in the Work by You to the Licensor shall be under the terms and conditions of this License, without any additional terms or conditions. Notwithstanding the above, nothing herein shall supersede or modify the terms of any separate license agreement you may have executed with Licensor regarding such Contributions.

6. Trademarks. This License does not grant permission to use the trade names, trademarks, service marks, or product names of the Licensor, except as required for reasonable and customary use in describing the origin of the Work and reproducing the content of the NOTICE file.

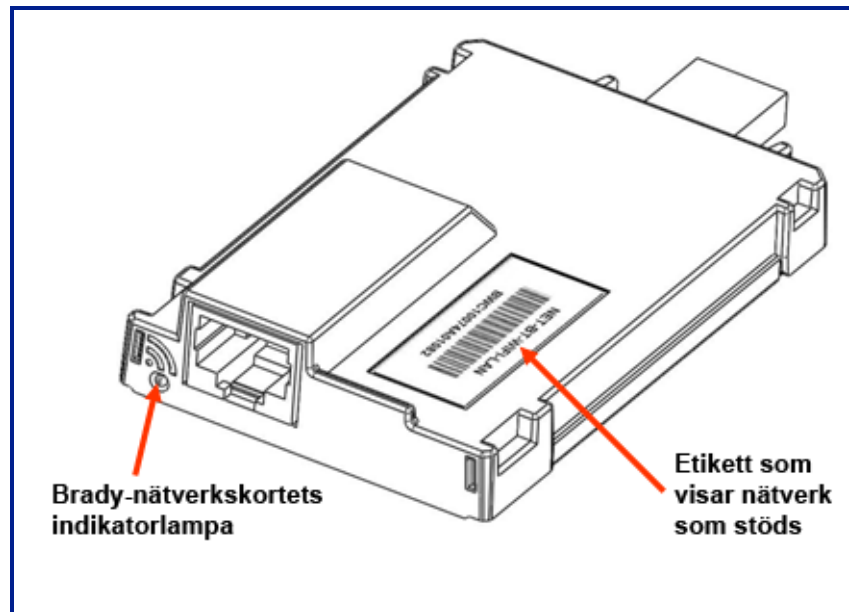
7. Disclaimer of Warranty. Unless required by applicable law or agreed to in writing, Licensor provides the Work (and each Contributor provides its Contributions) on an "AS IS" BASIS, WITHOUT WARRANTIES OR CONDITIONS OF ANY KIND, either express or implied, including, without limitation, any warranties or conditions of TITLE, NON-INFRINGEMENT, MERCHANTABILITY, or FITNESS FOR A PARTICULAR PURPOSE. You are solely responsible for determining the appropriateness of using or redistributing the Work and assume any risks associated with Your exercise of permissions under this License.

8. Limitation of Liability. In no event and under no legal theory, whether in tort (including negligence), contract, or otherwise, unless required by applicable law (such as deliberate and grossly negligent acts) or agreed to in writing, shall any Contributor be liable to You for damages, including any direct, indirect, special, incidental, or consequential damages of any character arising as a result of this License or out of the use or inability to use the Work (including but not limited to damages for loss of goodwill, work stoppage, computer failure or malfunction, or any and all other commercial damages or losses), even if such Contributor has been advised of the possibility of such damages.

9. Accepting Warranty or Additional Liability. While redistributing the Work or Derivative Works thereof, You may choose to offer, and charge a fee for, acceptance of support, warranty, indemnity, or other liability obligations and/or rights consistent with this License. However, in accepting such obligations, You may act only on Your own behalf and on Your sole responsibility, not on behalf of any other Contributor, and only if You agree to indemnify, defend, and hold each Contributor harmless for any liability incurred by, or claims asserted against, such Contributor by reason of your accepting any such warranty or additional liability.

To accommodate license compatibility with the widest possible range of client code licenses, the shared library code, which is linked at runtime into the same address space as the client using it, is licensed under the terms of the "Three-Clause BSD License". The Linux Name Service Switch code, contributed by National ICT Australia Ltd (NICTA) is licensed under the terms of the NICTA Public Software Licence (which is substantially similar to the "Three-Clause BSD License", with some additional language pertaining to Australian law).

Brady-nätverkskort



Brady-nätverkskortets indikatorlampa

Indikatorlampans växlande färger på Brady-nätverkskortet betecknar följande:

Färg	Status
Stadigt grönt	Kortet fungerar normalt, status är OK.
Blinkande orange	Den inbyggda programvaran är skadad och måste uppgraderas. Använd konfigurationsverktyget för Brady-nätverkskortet för att uppgradera den inbyggda programvaran. (Se sida 79 för information om hur du hämtar ny inbyggd programvara.)
Blinkande grönt	Pågående uppgradering av den inbyggda programvaran.
Stadigt rött	Kortfel. Det förekommer ingen kommunikation mellan Brady-nätverkskortet och skrivaren. Kontakta systemadministratören.
Blinkande rött	Fel identifierades i den aktuella åtgärden för Brady-nätverkskortet. Kontrollera den aktuella åtgärden.

Nätverk som stöds

Namnet på streckkodsetiketten för ditt nätverkskort kommer att indikera vilka nätverk det specifika kortet stöder.

Namn	Nätverk som stöds
NET-BT-WIFI-LAN	Bluetooth, WiFi och Ethernet
NET-WIFI	ENDAST WiFi och Bluetooth
NET-BT	ENDAST Bluetooth
NET-LAN	ENDAST Ethernet

Installation av Brady-nätverkskortet

Om din Brady-skrivare är utrustad med ett Brady-nätverkskort (WiFi eller Ethernet) kan du konfigurera skrivaren så att du kan köra den som lokal skrivare (fysiskt ansluten till datorn via en USB-kabel) och som en (delad) nätverksskrivare via Ethernet eller WiFi. Innan du kan göra skrivaren till en nätverksskrivare måste du konfigurera Brady-nätverkskortet så att det erkänner och fungerar ihop med dina nätverk. Cd-skivan med drivrutiner för Brady-skrivaren, som ingår med din skrivare, innehåller installationsguiderna inte bara för skrivardrivrutinerna utan även för konfigurationen av Brady-nätverkskortet. Skrivardrivrutinerna och Brady-nätverkskortet kan även hämtas från Bradys webbplats på www.bradyid.com.

Installations- och konfigurationsguiden för nätverkskortet identifierar sex olika installationsscenarier. De är:

- Förstagångsinstallation för WiFi-utskrift
- Förstagångsinstallation för Ethernet-utskrift
- Bluetooth-utskrift från mobiltelefoner
- Installation för ytterligare datorer
- Installera endast USB-drivrutin
- Förstagångsinstallation för ad hoc-utskrift

Förstagångsinstallation för WiFi-utskrift

Använd denna installationsprocess:

- ☒ **Om du nyss har köpt skrivaren och konfigurerar den för första gången.**
- ☒ **Om du avser att skicka utskrifter till skrivaren från en dator med ett WiFi-nätverk.**

Utför följande steg för att konfigurera ditt Brady-nätverkskort för WiFi och installera skrivardrivrutinen för din Brady-skrivare.

1. Se till att skrivaren och datorn **INTE** är anslutna med en USB-kabel.
2. Sätt i cd-skivan med Bradys skrivardrivrutiner i datorns cd-enhet.

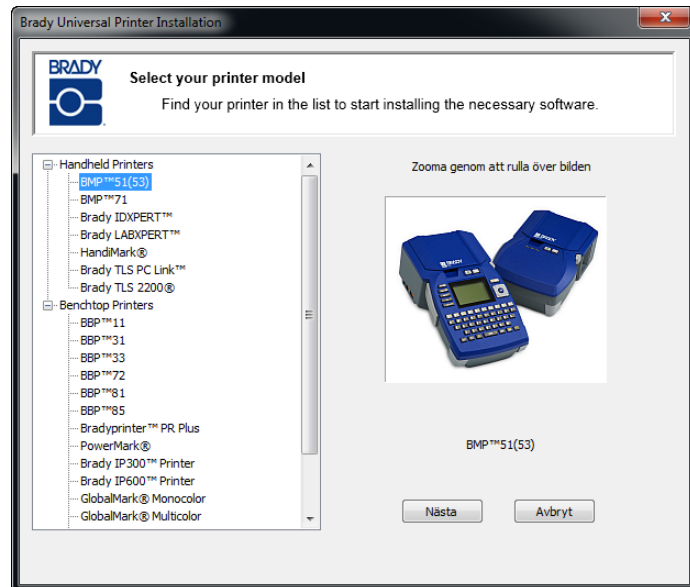
Installationsguiden startas automatiskt.

3. Slå på skrivaren.
4. I den nedrullningsbara listan väljer du ditt språk och klickar sedan på OK.

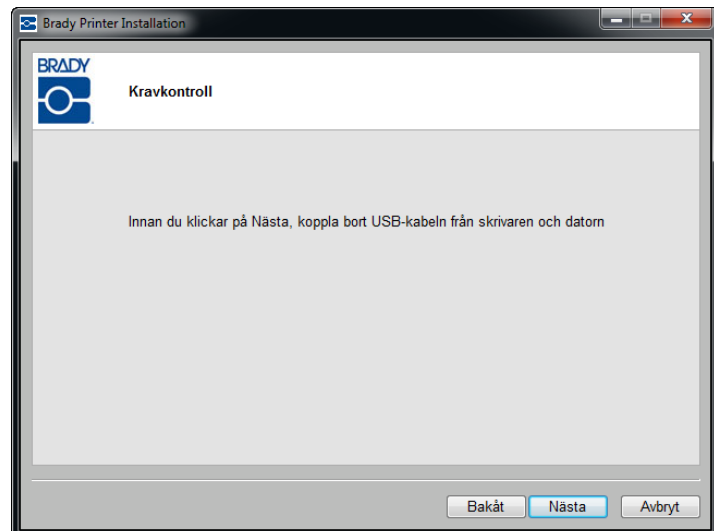


5. Klicka på den skrivarmodell du installerar och klicka sedan på Nästa.

Windows Installationsprogram installerar konfigurationsverktyget för Brady-nätverkskortet.



6. Om skrivaren och datorn fortfarande är anslutna med en USB-kabel, **FRÅNKOPPLA** dem nu.

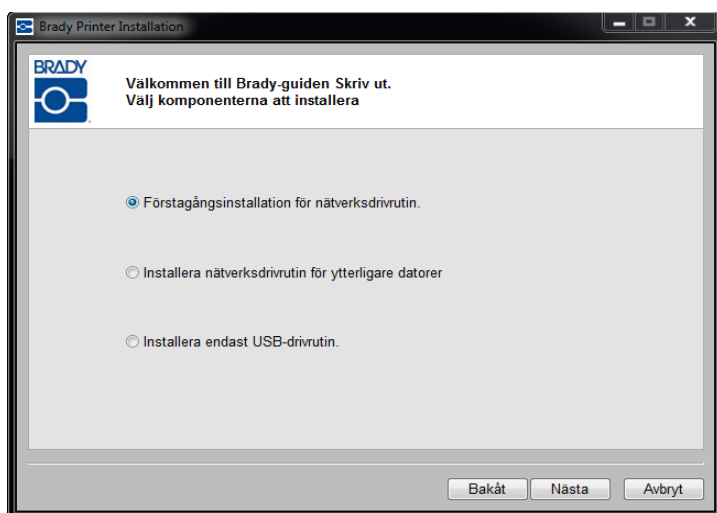


7. I popup-fönstret "install device software" ("installera enhetsprogramvara"), klicka på **Install** (Installera) för att installera skrivardrivrutiner.

6 | Installation av Brady-nätverkskortet

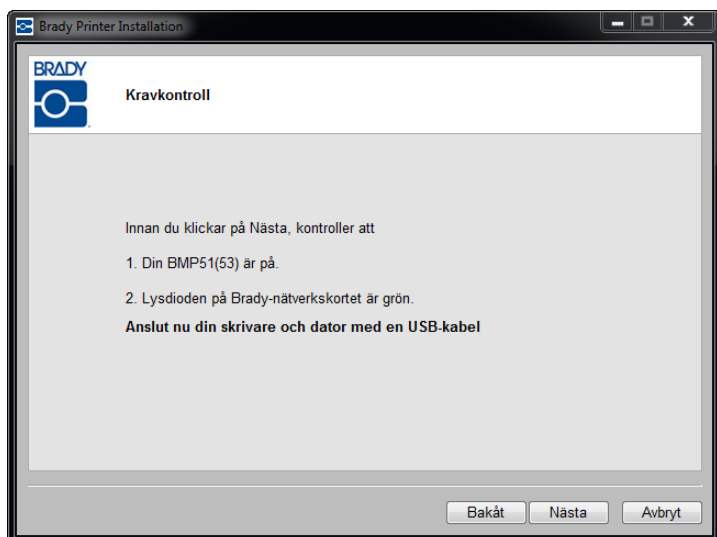
Förstagångsinstallation för WiFi-utskrift

8. Klicka på *First time install for network driver* (Förstagångsinstallation för nätverksdrivrutin) (detta är markerat som standard) och klicka sedan på Nästa.



Kontrollera att skrivaren är på och att Brady-nätverkskortets indikatorlampa lyser stadigt grön.

9. Anslut skrivaren till datorn med en USB-kabel.



Om du installerar skrivardrivrutiner i Windows XP, visas *Guiden Ny maskinvara*. Om den visas, fortsätt med steg 11, gå annars till steg 14, på [sida 8](#).

10. Klicka på alternativknappen *Ja, nu och varje gång jag ansluter en enhet*, klicka sedan på Nästa.



11. Klicka på alternativknappen *Installera programvara automatiskt (rekommenderas)*, klicka sedan på Nästa.

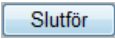


8 | Installation av Brady-nätverkskortet

Förstagångsinstallation för WiFi-utskrift

Installationen fortsätter.

12. När du är klar, klicka på Slutför

 för att stänga guiden.

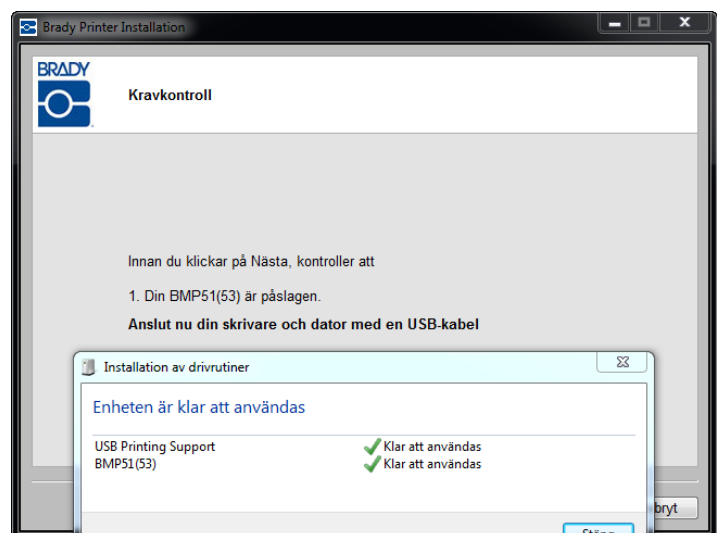
13. Klicka på Nästa.



14. Ett meddelande visas som indikerar att din enhet är klar att användas. Ta bort detta meddelande genom att klicka på Stäng.

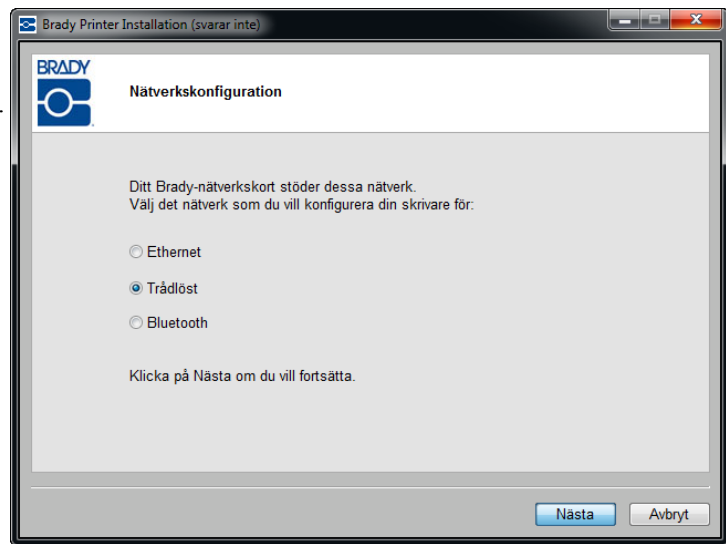
15. I fönstret Requirements Check (Kontrollerar krav), klicka på Nästa.

Anslutningen är nu installerad och verifierad



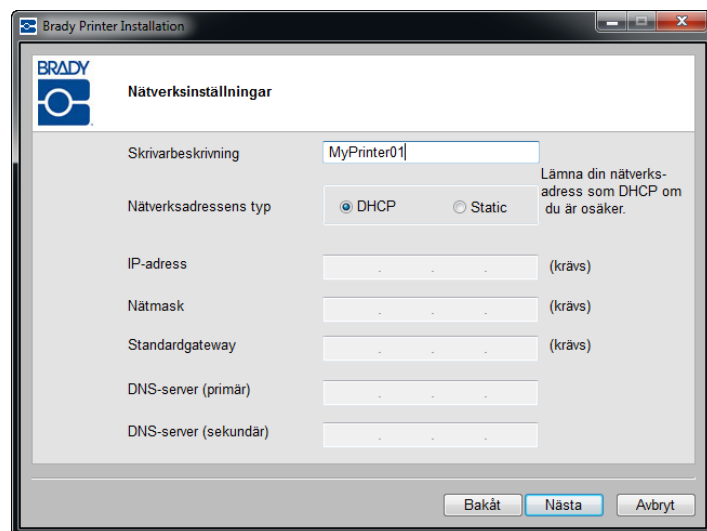
Nätverken som stöds av ditt
Brady-nätverkskort visas. Aktivera WiFi:

16. Klicka på Trådlöst, klicka sedan på Nästa.



17. I fältet Skrivarbeskrivning, skriv ett namn eller en beskrivning som är enkla att identifiera för denna nätverksanslutning. Du kan använda valfria alfanumeriska tecken.

För fältet *Nätverksadressens typ* rekommenderas standard-DHCP-protokollet. Om du använder DHCP, gå vidare till steg 22, på [sida 10](#).



Använda statisk nätverksadressstyp

Om du vill använda Statisk nätverksadressstyp, måste du fylla i fälten IP-adress, Nätmask och Standardgateway. Du kan få denna information från din nätverksadministratör. Använda Statisk:

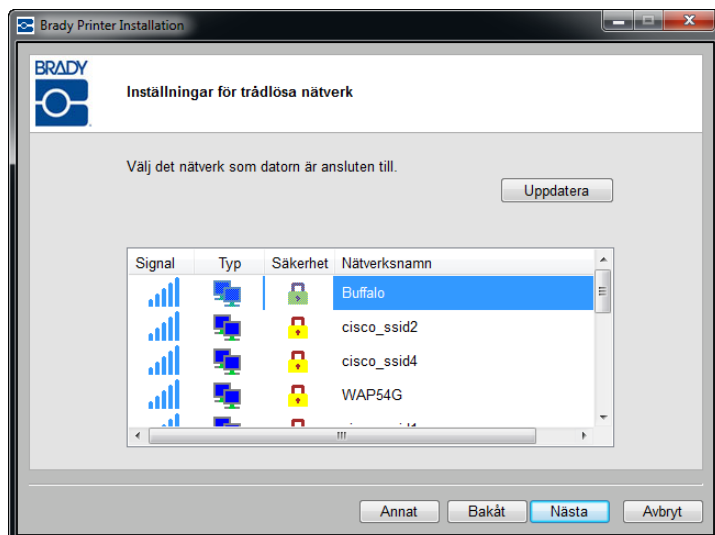
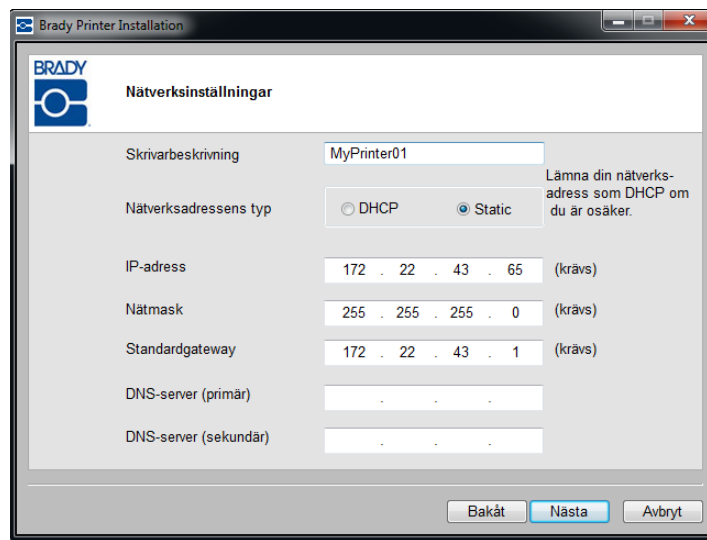
18. Klicka på alternativknappen *Statisk*.
Detta öppnar de obligatoriska fälten för inmatning av adresser.
19. Klicka på fältet *IP-adress* och ange önskad IP-adress. Markören hoppar automatiskt till de olika avsnitten i fältet IP-adress.
20. Klicka på fältet *Nätmask* och ange sedan nätmasken.
21. Klicka på fältet *Standardgateway* och ange gatewayadressen.
22. Klicka på Nästa när du är klar.
23. Välj det nätverk som din dator för närvarande är ansluten till.

Obs! Om du inte ser nätverket i listan, klicka på knappen

Uppdatera 

Om du inte ser ditt nätverk i listan kan du välja Annat för att manuellt ange ett nätverk.

Namnge ett annat nätverk genom att gå vidare till steg 30 på [sida 14](#).



Se till att du har datorns WiFi-nätverksnamn och nätverksnyckel (om nätverket är lösenordsskyddat). När du har samlat ihop den informationen:

24. Klicka på Nästa.

Brady-nätverkskortet kan konfigureras för både en personlig nätverksanslutning och en företagsnätverksanslutning.

Ett personligt nätverk, som även kallas WPA PSK, används vanligtvis av hem och mindre kontor. Nätverket skyddas av en nyckel som anges av användaren.

Ett företagsnätverk, som även kallas WPA-802.1X (eller bara WPA), används av större företag och behöver en RADIUS-server. Servern genererar nyckeln.

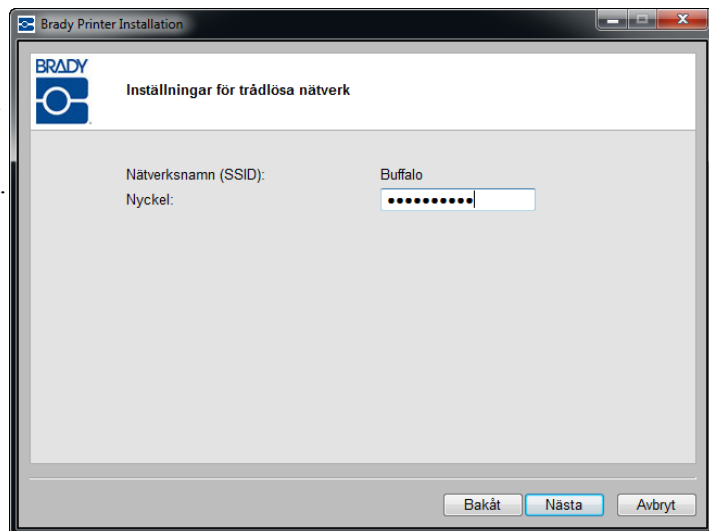
Obs! Installationsprogrammet avkänner automatiskt huruvida det nätverk du har valt är ett personligt nätverk eller ett företagsnätverk.

Om det trådlösa nätverket du har markerat i listan är ett personligt nätverk:

25. Ange nyckeln för det markerade nätverket.

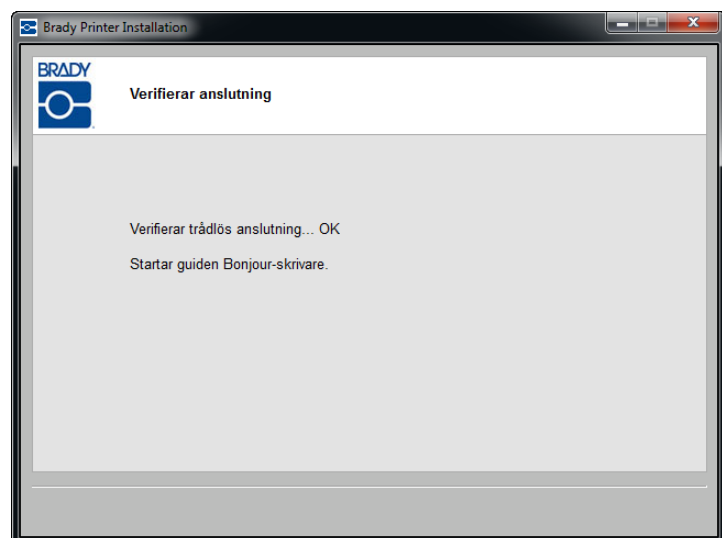
Om du inte känner till lösenords- eller säkerhetstypen, tala med nätverksadministratören.

26. Klicka på Nästa.



Anslutningen verifieras.

Om du använde Statisk i steg 18 är nätverksskrivaren redan etablerad och taggad till den IP-adress du angav i steg 19. Skrivaren installeras. Gå vidare till steg 48 på [sida 20](#). Gå annars vidare till Bonjour-utskriftstjänster som börjar på [sida 17](#).

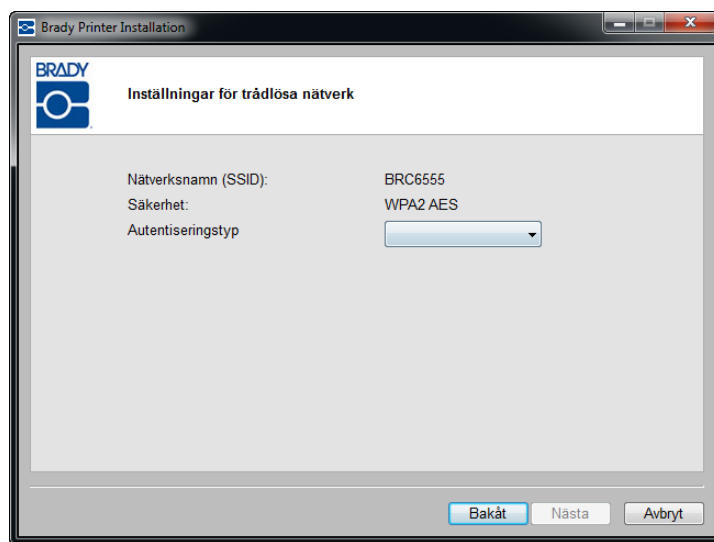


12 | Installation av Brady-nätverkskortet

Förstagångsinstallation för WiFi-utskrift

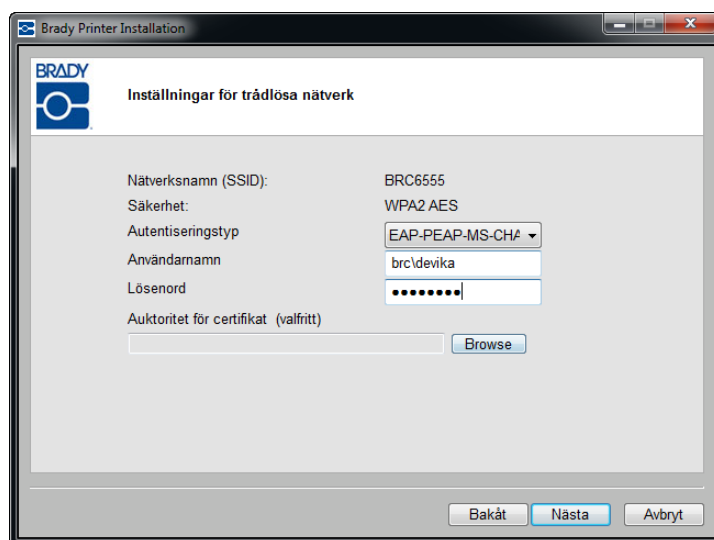
Om det trådlösa nätverket du har markerat i listan är ett företagsnätverk:

27. Klicka på pil ner och välj *Autentiseringstyp*. (Om du inte känner till autentiseringstypen, tala med din nätverksadministratör.)



28. Ange användarnamnet och lösenordet, om så gäller. Tala med din nätverksadministratör för att avgöra om du redan har tilldelats ett användarnamn.

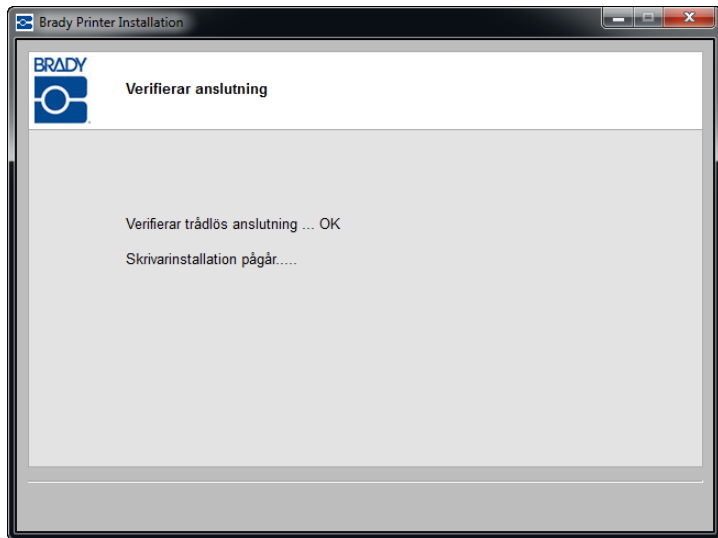
Obs! Beroende på vilken Autentiseringstyp som valts kanske du måste ange Användarnamn, Lösenord och Certifikat. Se Autentiseringstabell på [sida 14](#) för mer information.



29. Klicka på Nästa när du är klar.

Den trådlösa anslutningen verifieras.

Om du använde Statisk i steg 18 eller om din dator och skrivare inte finns i samma undernätverk har nätverksskrivaren redan upprättats och taggats till antingen den IP-adress du angav eller DHCP IP-adressen. Skrivaren installeras. Gå vidare till steg 48 på [sida 20](#).



Gå annars vidare till Bonjour-utskriftstjänster som börjar på [sida 17](#).

Autentiseringsmetoder och -typer

Installationsprogrammet för Brady-nätverkskortet stöder olika autentiseringsmetoder och -typer. Följande tabeller indikerar de 802.1X-autentiseringsmetoder som stöds för WPA och WPA2 Företagsnätverk och de obligatoriska fälten eller fält som krävs för den Autentiseringstyp som du använder. Hänvisa till dessa tabeller när du väljer Autentiseringstyp.

Authentication Methods Supported	EAP-TLS	EAP-TTLS	PEAP v0
Certificate Formats Supported	PKCS1	PKCS12	
	.DER .PEM .CER .CRT .KEY	.PFX	

Tabell 1. Autentiseringsmetoder

Authentication Type	Username	Password/ Private key Password	CA Certificate	Client Certificate	Client Key
EAP-PEAP-MSCHAPV2	Mandatory	Mandatory	Optional	Not Required	Not Required
EAP-TTLS-MSCHAPV2	Mandatory	Mandatory	Optional	Not Required	Not Required
EAP-TLS	Mandatory	Not Required	Optional	Mandatory	Mandatory
EAP-TLS	Mandatory	Required if Client Cert is in .PFX format	Optional	Mandatory	Not Required

Tabell 2. Autentiseringstyp

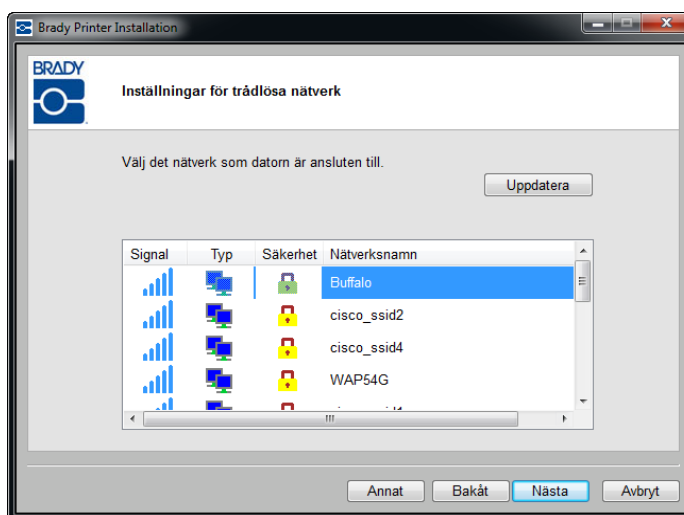
Definiera andra nätverk

När du definierar Andra nätverk måste du känna till ditt nätverksnamn (SSID), den säkerhet som används och en nyckel, om så gäller. Du kan få denna information från din nätverksadministratör.

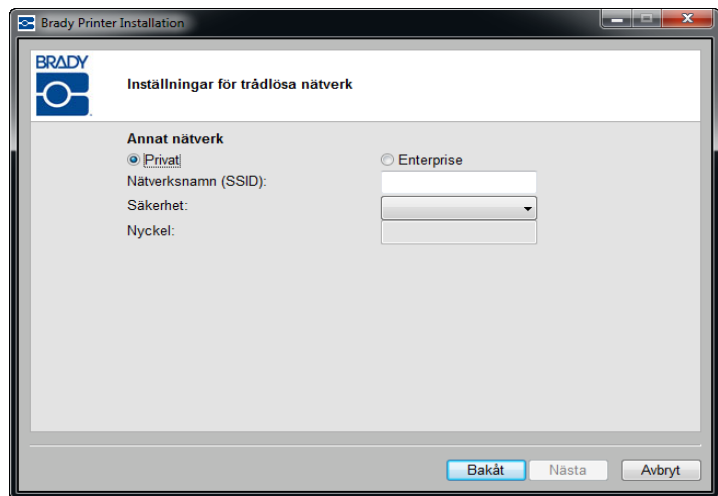
Namnge ett annat ntäverk:

- På skärmen Inställningar för trådlöst nätverk, klicka på knappen Annat

Annat



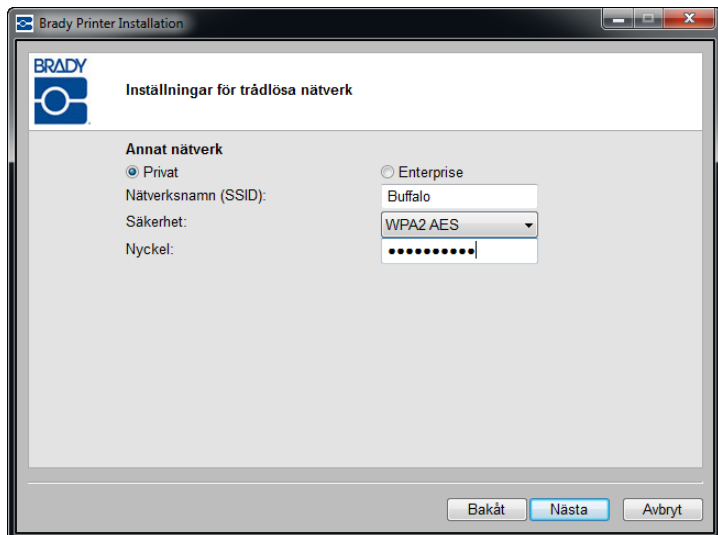
31. På nätverksskärmen *Annat*, klicka på alternativknappen, Personligt nätverk eller Företagsnätverk, som bäst beskriver detta nätverk.



Personligt nätverk

32. Om du klickar på Personligt nätverk, ange Nätverksnamn (SSID).
33. I fältet Säkerhet, klicka på pil ner och välj säkerhetstyp.

Beroende på vilken säkerhet som valts kanske du måste ange en nyckel. Se Autentiseringsmetoder och -typer på [sida 14](#) för mer information.



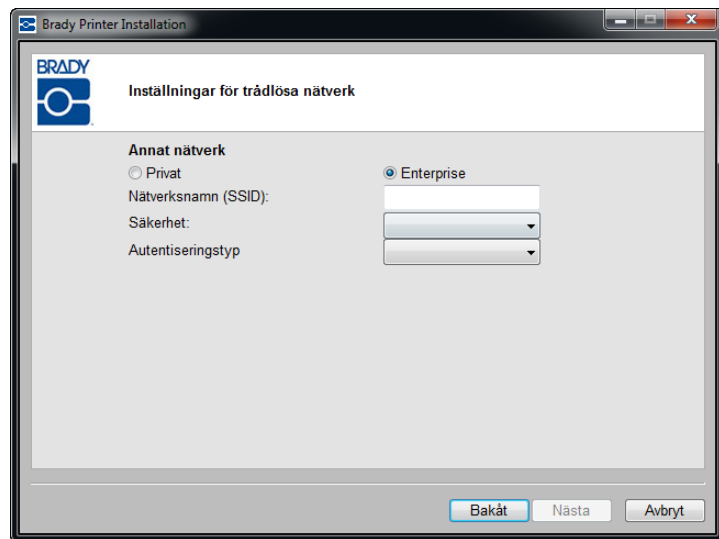
Obs! Du behöver inte ange någon Autentiseringstyp för personliga nätverk.

Företagsnätverk

Om du klickar på Företagsnätverk:

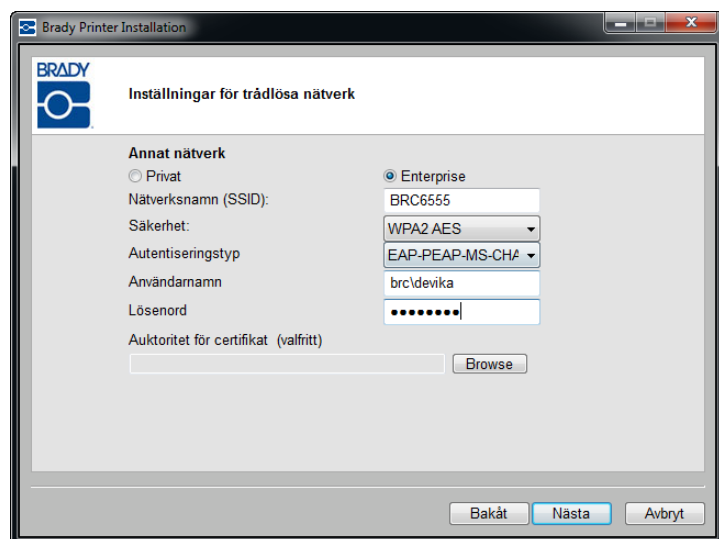
34. Ange Nätverksnamn (SSID).
35. I fältet Säkerhet, klicka på pil ner och välj säkerhetstyp.

Obs! Om du hittade ditt nätverk i listan ifylls nätverksnamn och säkerhet automatiskt.



36. Klicka på pil ner och välj *Autentiseringstyp*. (Om du inte känner till autentiseringstypen, tala med din nätverksadministratör.)
37. Ange användarnamnet och lösenordet, om så gäller. Tala med din nätverksadministratör för att avgöra om du redan har tilldelats ett användarnamn.

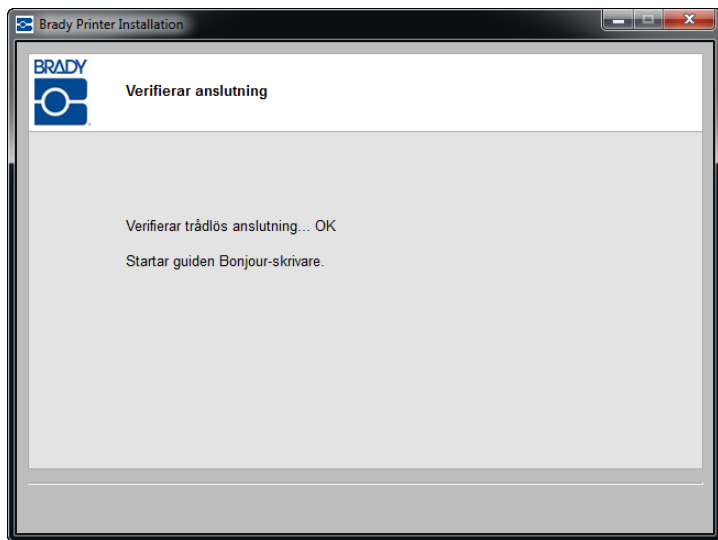
Obs! Beroende på vilken Autentiseringstyp som valts kanske du måste ange Användarnamn, Lösenord och Certifikat. Se Autentiseringstabell på [sida 14](#) för mer information.



38. Klicka på Nästa när du är klar.

Den trådlösa anslutningen verifieras.

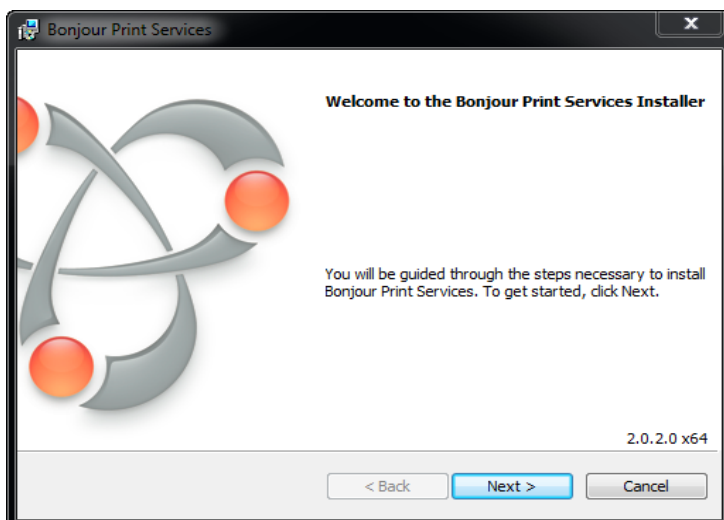
Om du använde Statisk i steg 18 eller om din dator och skrivare inte finns i samma undernätverk har nätverksskrivaren redan upprättats och taggats till antingen den IP-adress du angav eller DHCP IP-adressen. Skrivaren installeras. Gå vidare till steg 48 på [sida 20](#).



Bonjour-utskriftstjänster

Om du använde standard-DHCP-inställningen med datorn och skrivaren i samma undernätverk har anslutningen lyckats och Bonjour-guiden startar. Bonjour-programmet är utformat för att upprätta och bevaka nätverksskrivare. Guiden Bonjour-skrivare ställer in din Brady-skrivare som en nätverksskrivare.

39. Klicka på Nästa.



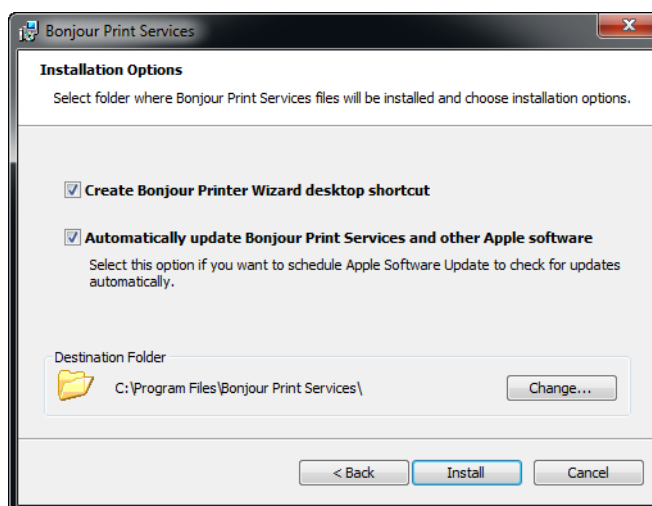
Apples licensavtal för slutanvändare visas.

40. När du har läst det, klicka på Jag accepterar villkoren i licensavtalet och fortsätt sedan genom att klicka på Nästa.
41. Klicka på Nästa igen på skärmen Läs information.

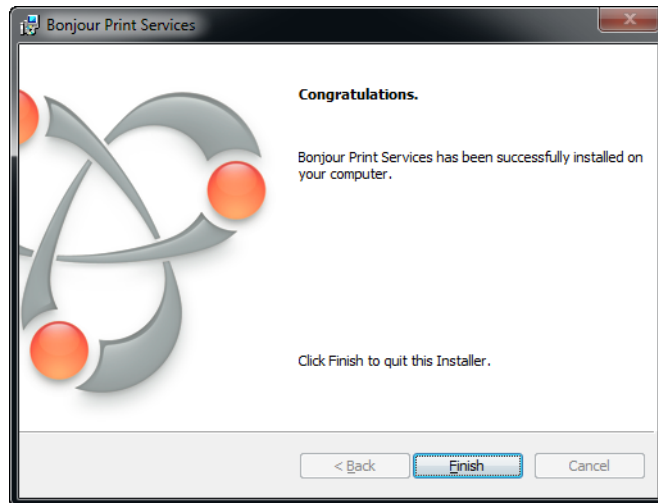


Avgör vilka alternativ som du vill tillämpa i Bonjour-guiden och var du vill att programvaran Bonjour-utskriftstjänster ska lagras.

42. Om du vill ändra standardplatsen för lagring, klicka på Ändra och följ normala Windows-procedurer för att hitta en annan katalog.
43. Klicka på Installera när du är klar.



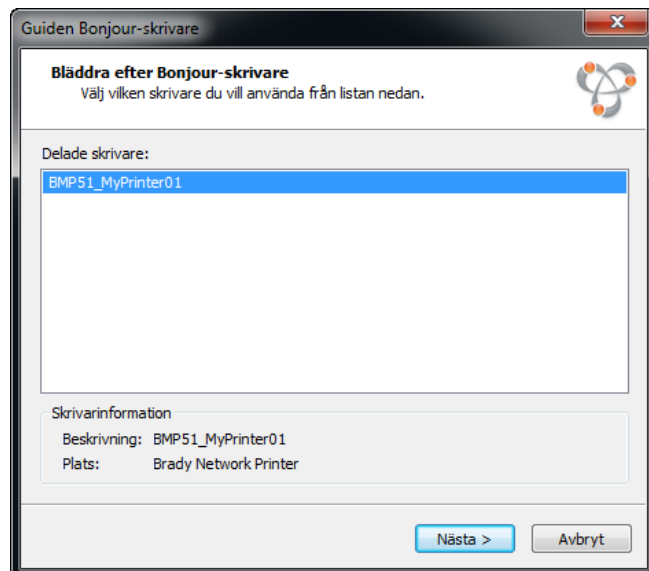
44. Klicka på Slutför när Bonjour-utskriftstjänster har installerats.



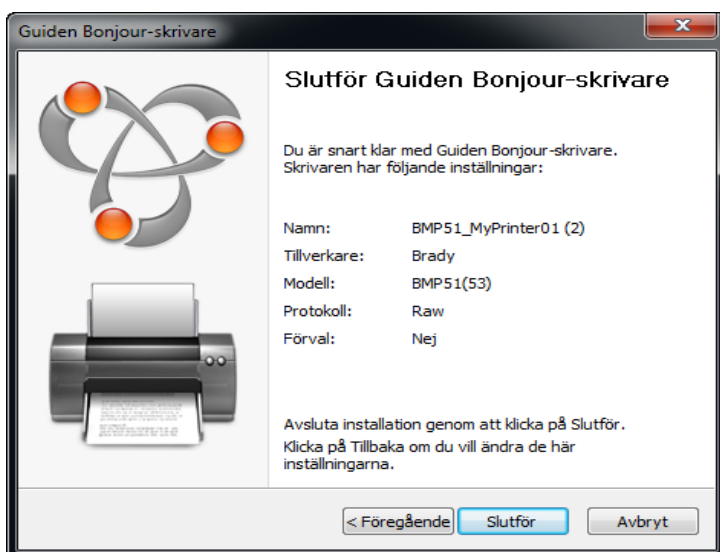
45. Klicka på tilldelat nätverksskrivarnamn.

För enklare identifiering visas namnet eller beskrivningen som du tilldelade i steg 17 i det nedre vänstra hörnet på skärmen.

46. Klicka på Nästa.



47. När guiden Bonjour-skrivare är klar, klicka på Slutför.



Installationen av Brady-skrivaren är klar.

48. Klicka på Slutför för att avsluta guiden.



Förstagångsinstallation för Ethernet-utskrift

Använd denna installationsprocess:

- ☒ **Om du nyss har köpt skrivaren och konfigurerar den för första gången.**
- ☒ **Om du avser att skicka utskrifter till skrivaren från en dator med Ethernet eller via ett LAN-nätverk.**

Brady-nätverkskortet konfigureras så att det stöder antingen Ethernet- eller WiFi-anslutningar. Du kan inte ha båda anslutningar aktiva samtidigt. Aktivera Ethernet-anslutningen:

1. Se till att skrivaren och datorn **INTE** är anslutna med en USB-kabel.
2. Sätt i cd-skivan med Bradys skrivardrivrutiner i datorns cd-enhet.

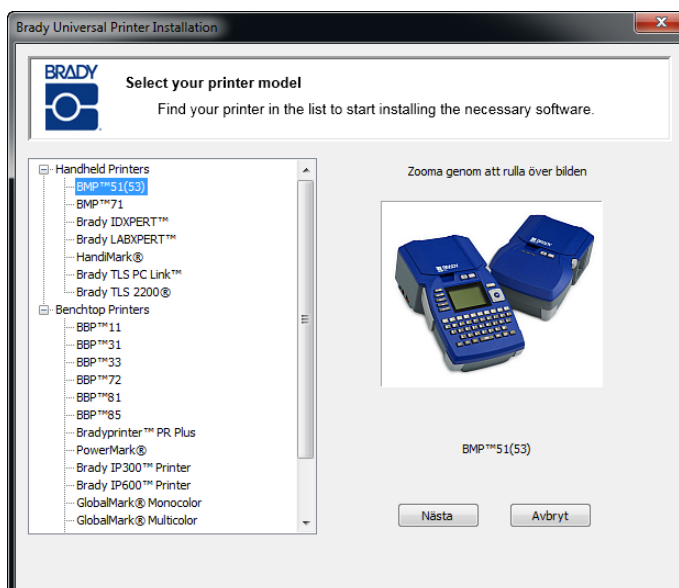
Installationsguiden startas automatiskt.

3. Slå på skrivaren.
4. I den nedrullningsbara listan väljer du ditt språk och klickar sedan på OK.



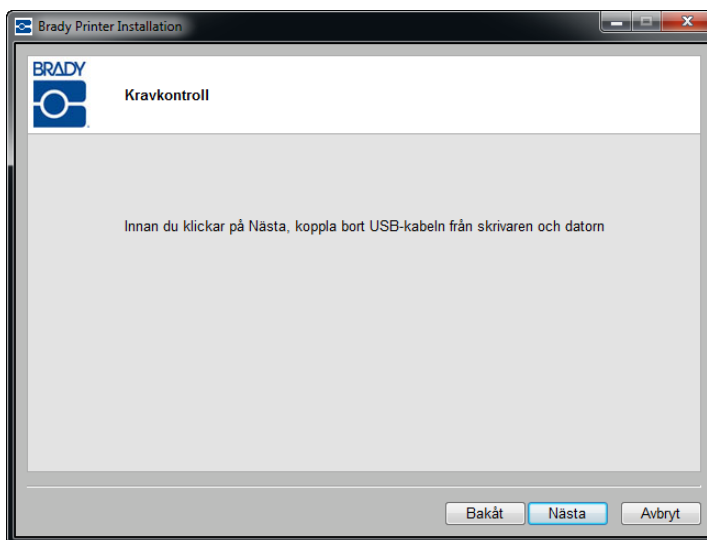
5. Klicka på den skrivarmodell du installerar och klicka sedan på Nästa.

Windows Installationsprogram installerar konfigurationsverktyget för Brady-nätverkskortet.

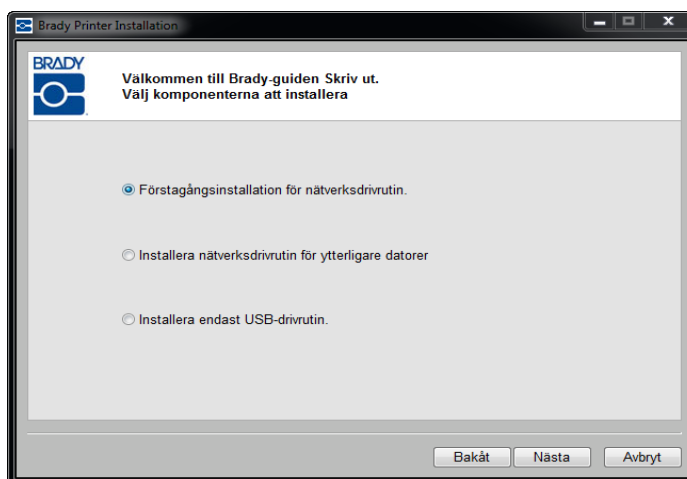


6. Om skrivaren och datorn fortfarande är anslutna med en USB-kabel, FRÅNKOPPLA dem nu.

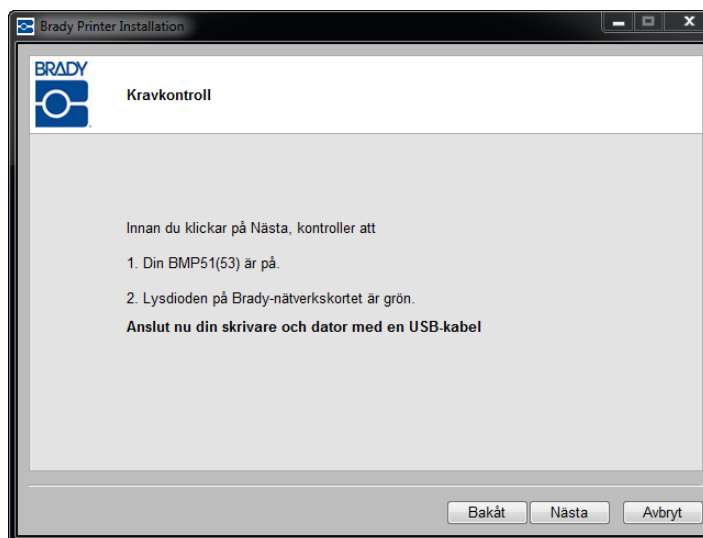
7. Klicka på Nästa.



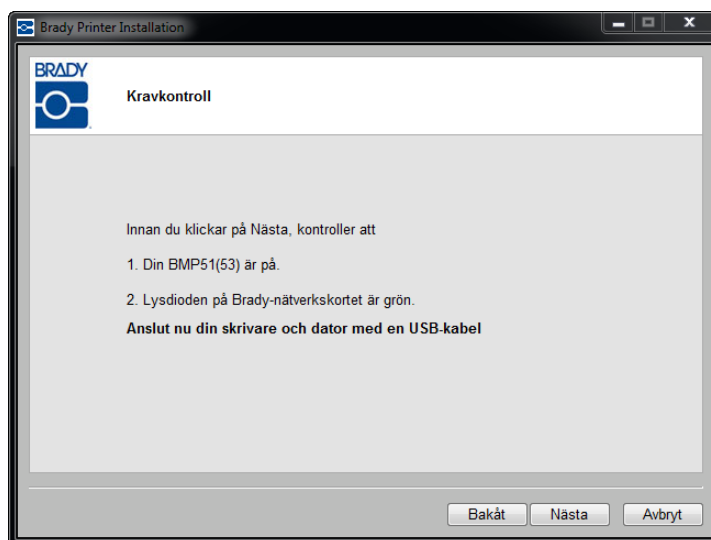
8. Klicka på *Förstagångsinstallation för nätverksdrivrutin* (detta är markerat som standard) och klicka sedan på Nästa.



9. Kontrollera att skrivaren är på och att Brady-nätverkskortets indikatorlampa lyser stadigt grön.



10. Anslut skrivaren till datorn med en USB-kabel, klicka sedan på Nästa.



Om du installerar skrivardrivrutiner i Windows XP, visas *Guiden Ny maskinvara*. Om den visas, fortsätt med steg 11, gå annars till steg 15 på [sida 26](#).

11. Klicka på alternativknappen *Ja, nu och varje gång jag ansluter en enhet*, klicka sedan på Nästa.



12. Klicka på alternativknappen *Installera programvara automatiskt (rekommenderas)*, klicka sedan på Nästa.



Installationen fortsätter.

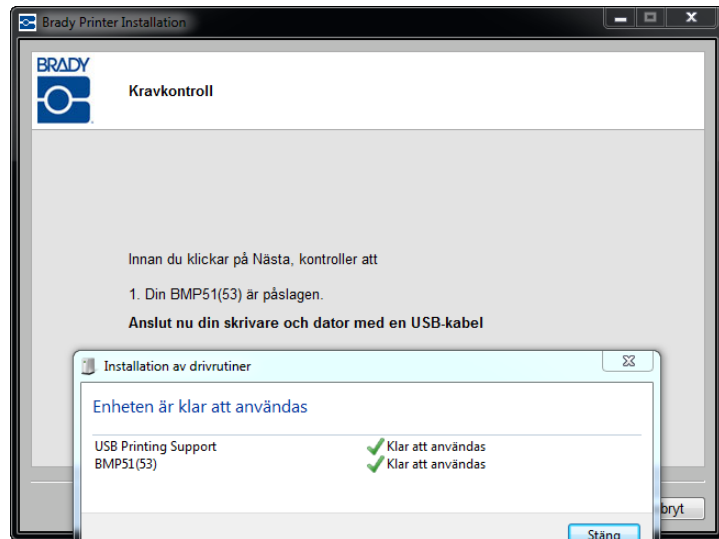
13. När du är klar, klicka på Slutför för att stänga guiden.

14. Klicka på Nästa.



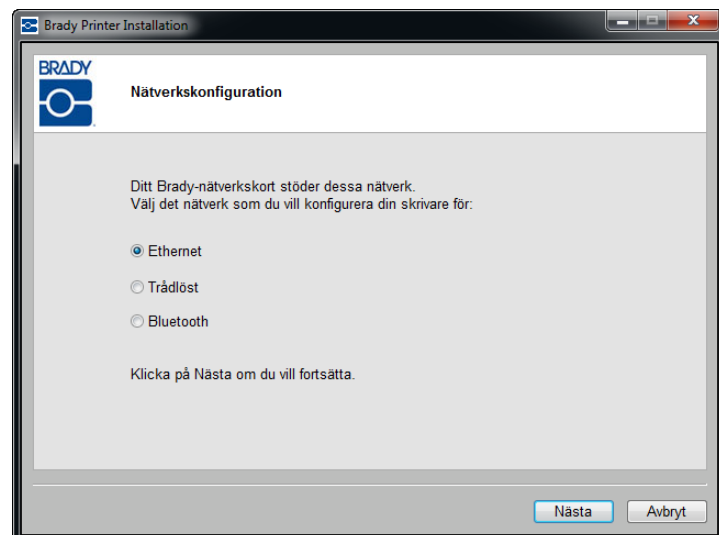
15. Ett meddelande visas som indikerar att din enhet är klar att användas. Ta bort detta meddelande genom att klicka på Stäng.

Anslutningen installeras och verifieras.



Nätverken som stöds av ditt Brady-nätverkskort visas. Aktivera Ethernet:

16. Klicka på alternativknappen *Ethernet*, klicka sedan på Nästa.



17. I fältet *Skrivarbeskrivning*, skriv ett namn eller en beskrivning som är enkla att identifiera för denna nätverksanslutning. Du kan använda valfria alfanumeriska tecken.

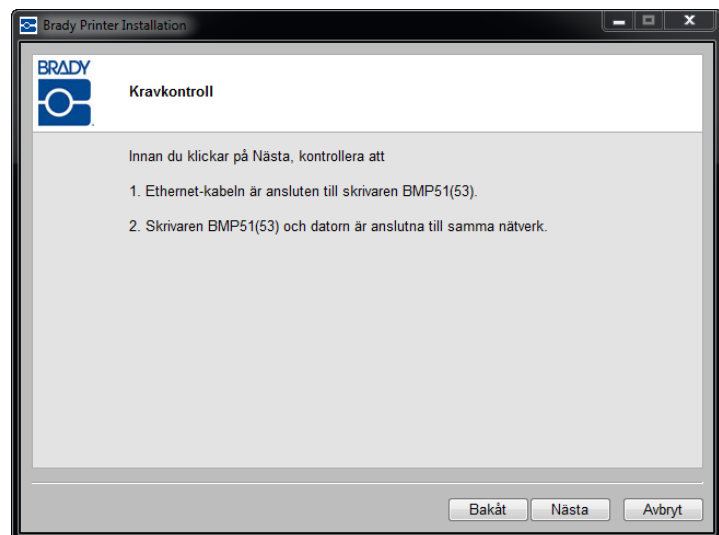
För fältet *Nätverksadressens typ* rekommenderas standard-DHCP-protokollet. Om du använder DHCP, gå vidare till steg 22 på [sida 27](#).

Använda statisk nätverksadressstyp

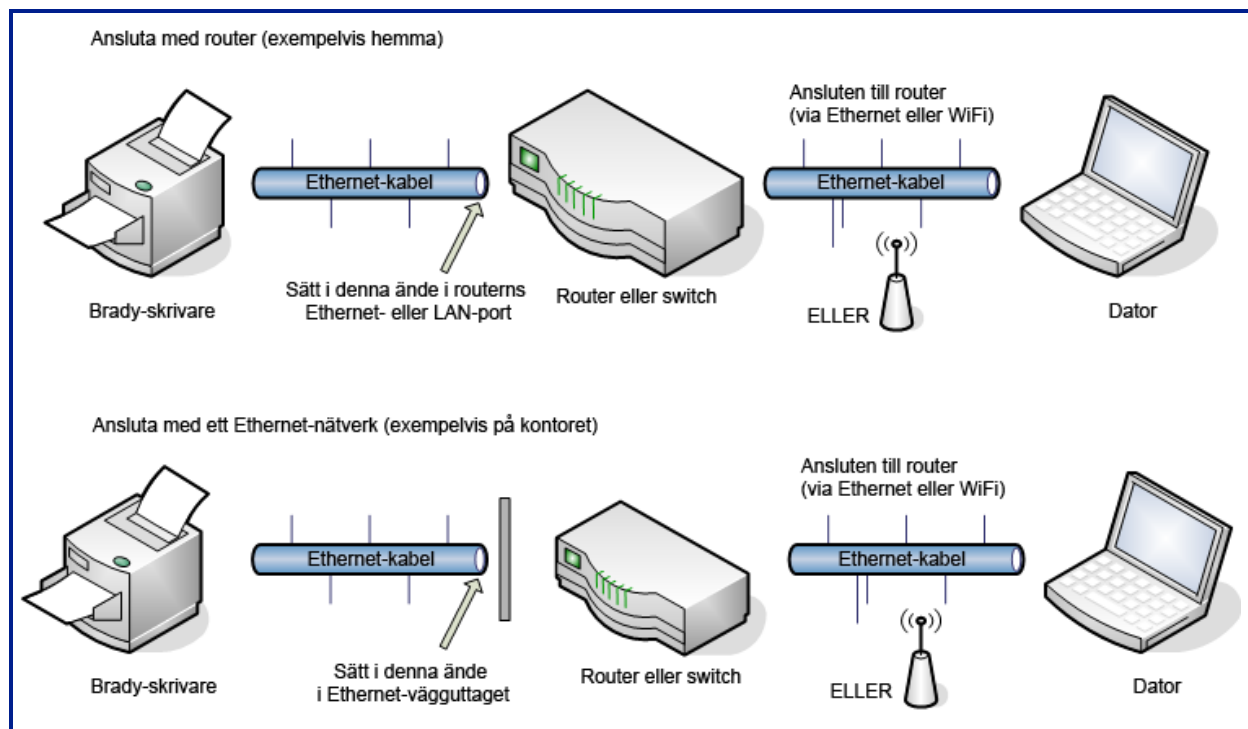
Om du vill använda Statisk, är fälten IP-adress, Nätmask och Standard-gateway obligatoriska. Du kan få denna information från din nätverksadministratör. Använda Statisk:

18. Klicka på alternativknappen *Statisk*. Detta öppnar de obligatoriska fälten för inmatning av adresser.
19. Klicka på fältet *IP-adress* och ange önskad IP-adress. Markören hoppar till de olika avsnitten i fältet IP-adress.
20. Klicka på fältet *Nätmask* och ange sedan nätmasken.
21. Klicka på fältet *Standardgateway* och ange gatewayadressen.
22. Klicka på Nästa när du är klar.

Se till att din Ethernet-kabel är ansluten till skrivaren, och att din skrivare och dator är ansluten till samma nätverk.



Hänvisa till anslutningsriktlinjerna nedan för hur du bekräftar att din skrivare och datorn är i samma nätverk.

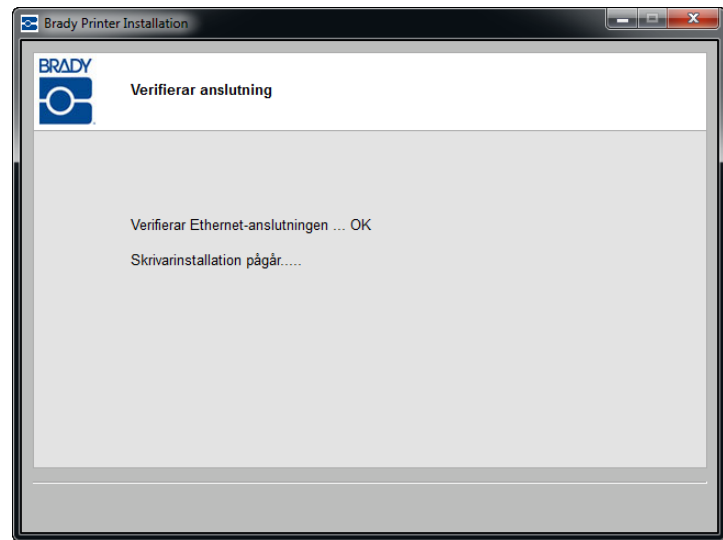


Figur 1 • Nätverksanslutningar

23. Klicka på Nästa.

Ethernet-anslutningen verifieras.

Om du använde Statisk i steg 18 har nätverksskrivarna redan etablerats och taggats till den IP-adress du angav i steg 19. Gå vidare till steg 33 på [sida 32](#).

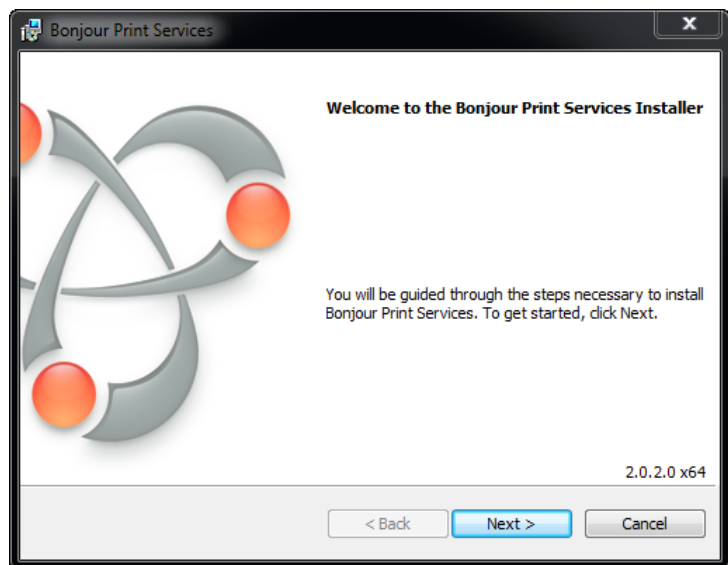


Gå annars vidare med följande Bonjour-utskriftstjänstprogram.

Bonjour-utskriftstjänster

Om du använde standard-DHCP-inställningen med datorn och skrivaren i samma nätverk, och Ethernet-anslutningen lyckats, startar Bonjour-guiden. Bonjour-programmet är utformat för att upprätta och bevaka nätverksskrivare. Guiden Bonjour-skrivare ställer in din Brady-skrivare som en nätverksskrivare.

24. Klicka på Nästa.



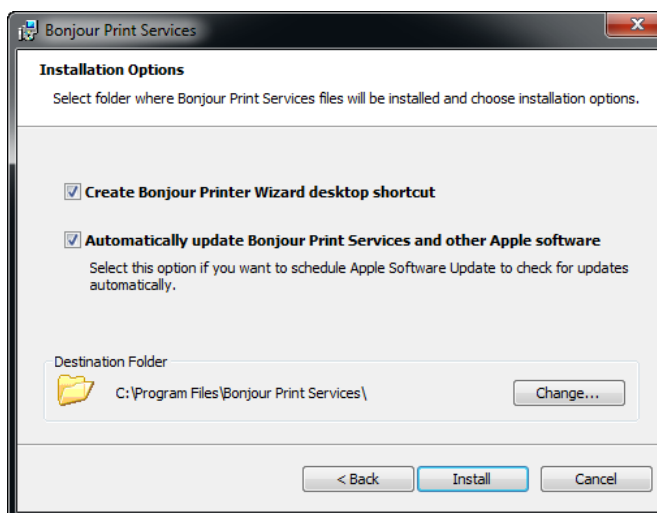
Apples licensavtal för slutanvändare visas.

25. När du har läst det, klicka på *Jag accepterar villkoren i licensavtalet* och klicka sedan på Nästa för att fortsätta.
26. Klicka på Nästa igen på skärmen Läs information.

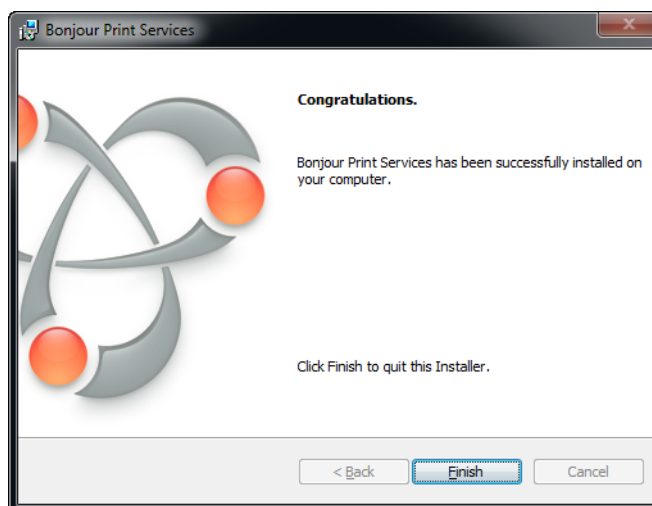


Avgör vilka alternativ som du vill tillämpa i Bonjour-guiden och var du vill att programvaran Bonjour-utskriftstjänster ska lagras.

27. Om du vill ändra standardplatsen för lagring, klicka på Ändra och följ normala Windows-procedurer för att hitta en annan katalog.
28. Klicka på Installera när du är klar.



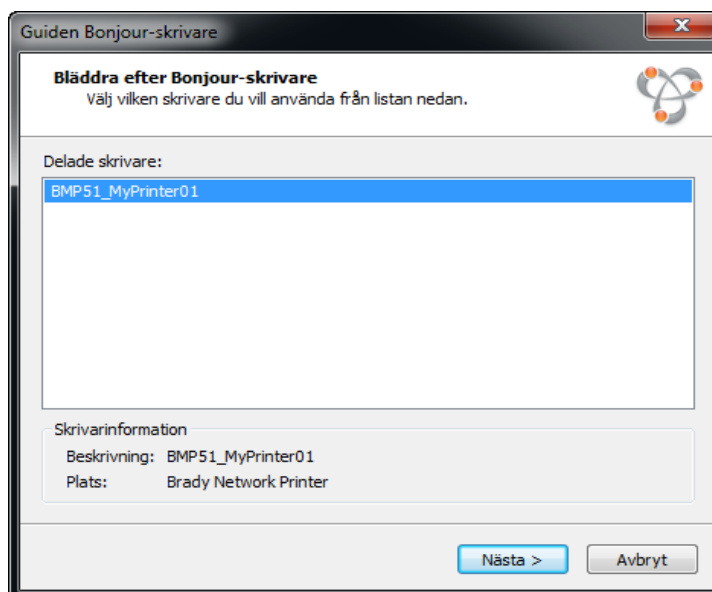
29. Klicka på Slutför när Bonjour-utskriftstjänster har installerats.



30. Klicka på tilldelat nätverksskrivarnamn.

För enklare identifiering visas namnet eller beskrivningen som du tilldelade i steg 17 i det nedre vänstra hörnet på skärmen.

31. Klicka på Nästa.



32 | Installation av Brady-nätverkskortet

Förstagångsinstallation för Ethernet-utskrift

32. När guiden Bonjour-skrivare är klar, klicka på Slutför.



Installationen av Brady-skrivaren är klar.

33. Klicka på Slutför för att avsluta guiden.



Bluetooth-utskrift från mobiltelefoner

Om din telefon redan har Brady-mobilprogrammet installerat kan den skicka utskrifter direkt till skrivaren med Bluetooth. Du behöver inte utföra någon programvaruinstallation. Du måste slå på strömmen till din skrivare och Brady-nätverkskortets lysdiod ska vara grön.

Standard PIN-kod

Om programmet Brady Mobile frågar efter PIN-kod (personligt identifikationsnummer) för den Brady-skrivare som du upprättar kommunikation med, använd till en början standard PIN-koden: 0000.

Du kan ändra denna PIN-kod via konfigurationsverktyget för Brady-nätverkskortet. Se [sida 41](#) (Installera endast USB-drivrutin) för hur du installerar konfigurationsverktyget. Se [sida 77](#) för information om hur du ändrar PIN-koden.

Standardnamn

Du kan också ändra skrivarenhetsnamn via konfigurationsverktyget för nätverkskortet. Se sidan [sida 41](#) (Installera endast USB-drivrutin) för hur du installerar konfigurationsverktyget. Se [sida 77](#) för mer information om hur du ändrar skrivarnamnet.

Installation för ytterligare datorer

Använd denna installationstyp om din skrivare redan har konfigurerats, men du nu vill använda en annan dator för att skicka utskrifter till skrivaren.

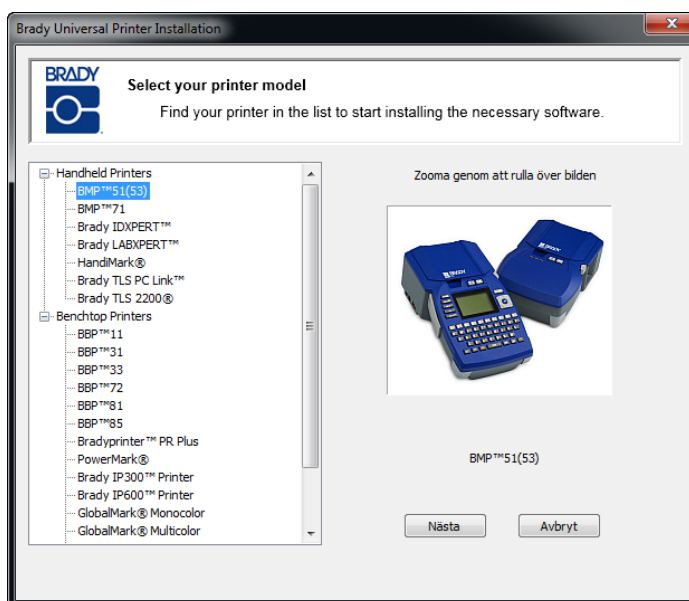
Obs! Din ytterligare dator måste vara i samma nätverk som skrivaren. Om den inte är det, identifieras den inte under installationen.

När Brady-nätverkskortet har konfigurerats för Ethernet eller WiFi kan du installera de nätverksdrivrutinerna på ytterligare datorer.

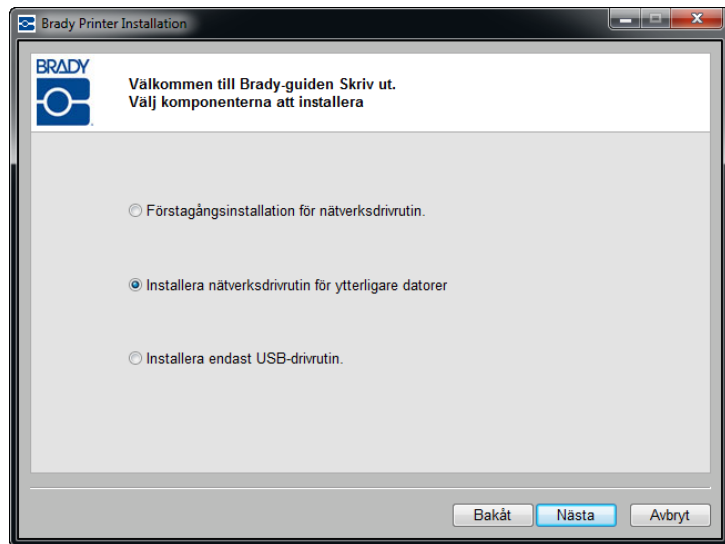
1. Sätt i cd-skivan med Bradys universala skrivardrivrutiner i datorns cd-enhet.

Installationsguiden startas automatiskt.

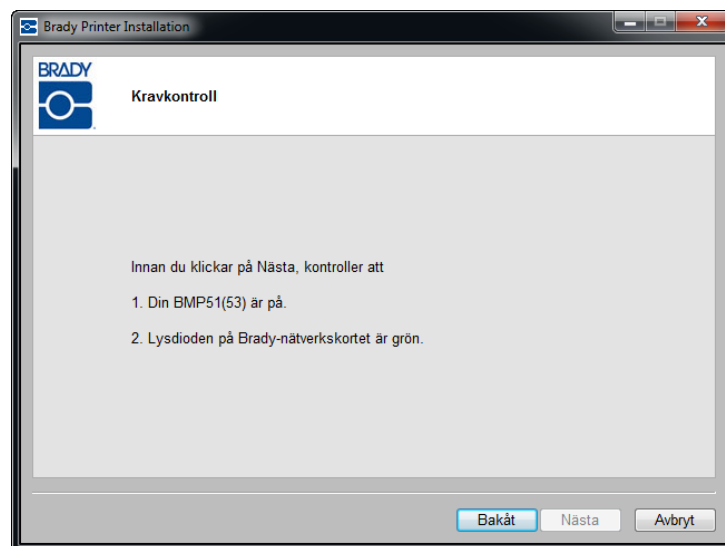
2. Klicka på den skrivarmodell du installerar.
3. Klicka på Nästa.



4. Klicka på *Installera nätverksdrivrutin för ytterligare datorer*.
5. Klicka på Nästa.



6. När du har bekräftat att skrivaren är på och att Brady-nätverkskortet fungerar rätt (betecknas med den gröna lampan), klicka på Nästa.



Bonjour-utskriftstjänster

Bonjour-guiden startas.

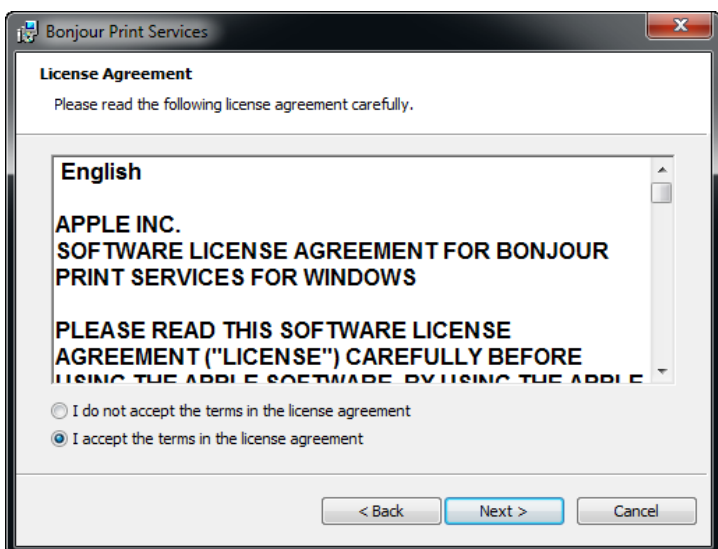
Bonjour-programmet är utformat för att upprätta och bevaka nätverksskrivare. Guiden Bonjour-skrivare ställer in din Brady-skrivare som en nätverksskrivare.

7. Klicka på Nästa.



Apples licensavtal för slutanvändare visas.

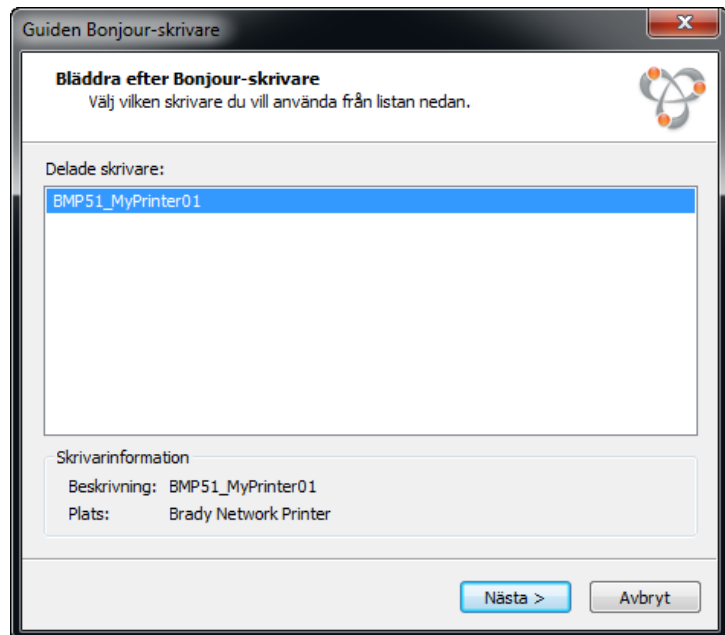
8. När du har läst det, klicka på *Jag accepterar villkoren i licensavtalet* och klicka sedan på Nästa för att fortsätta.



9. Klicka på tilldelat nätverksskrivarnamn.

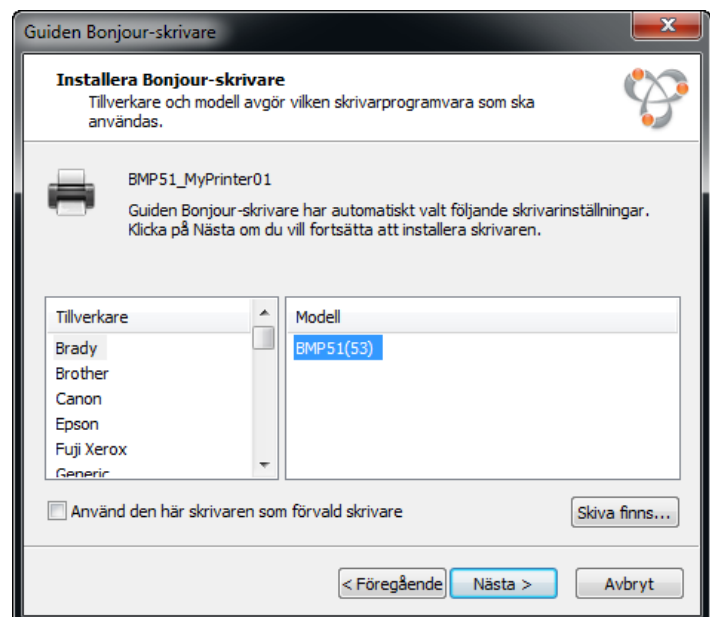
För enklare identifiering visas namnet eller beskrivningen som du tilldelade ovan i det nedre vänstra hörnet på skärmen.

10. Klicka på Nästa.

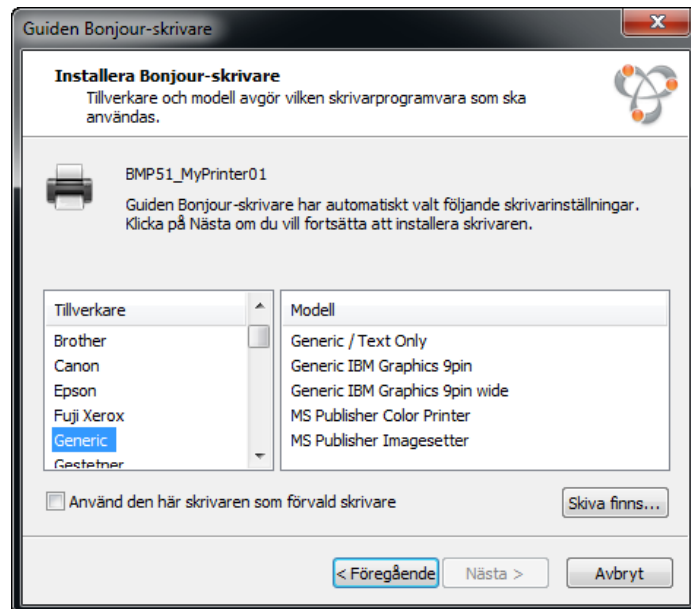


11. I fältet *Tillverkare*, klicka på Brady (tillverkarna är i alfabetisk ordning). Klicka sedan på skrivaren som ska installeras i fältet *Modell*.

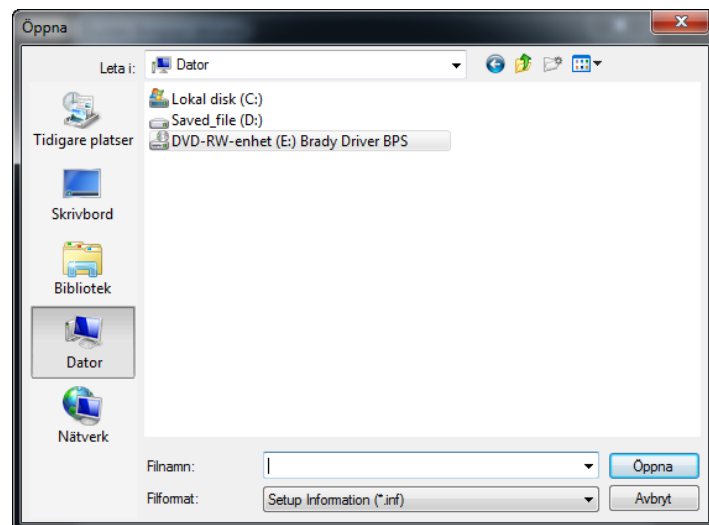
12. Klicka på Nästa.



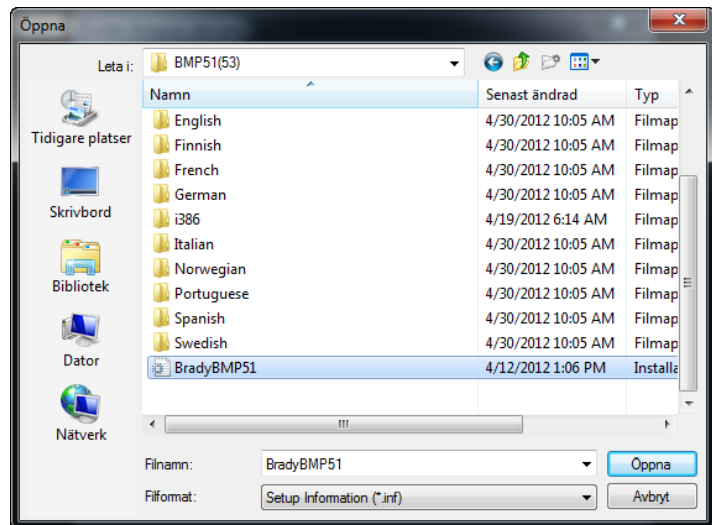
13. Om Brady inte finns i fältet *Tillverkare*, klicka på *Har disk*.



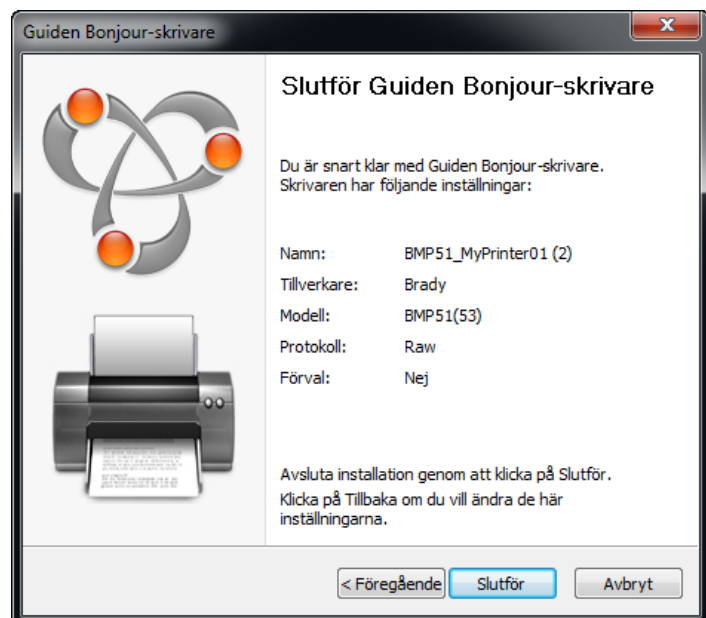
14. Bläddra igenom den cd-skiva som medföljer och hitta .INF-filen för din skrivarmodell.



Exemplet till höger visar .inf-filen för att installera en BMP51-skrivare.



15. När guiden Bonjour-skrivare är klar, klicka på Slutför.



16. Installationen av Brady-skrivaren är klar.
Klicka på Slutför för att avsluta guiden.



Installera endast USB-drivrutinen

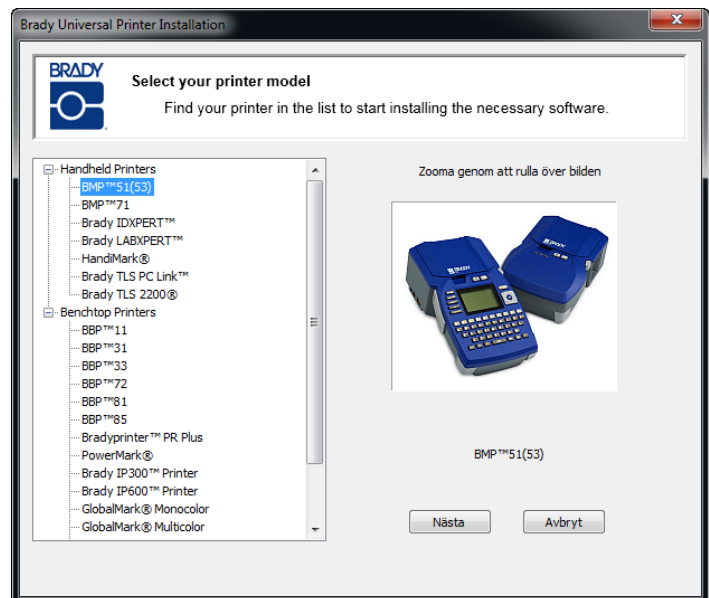
Använd denna installationstyp om du avser att skicka utskrifter till skrivaren från en dator med endast USB-kabel.

Installera skrivardrivrutinen för din Brady-skrivare, och installera konfigurationsverktyget för Brady-nätverkskortet genom att utföra följande steg.

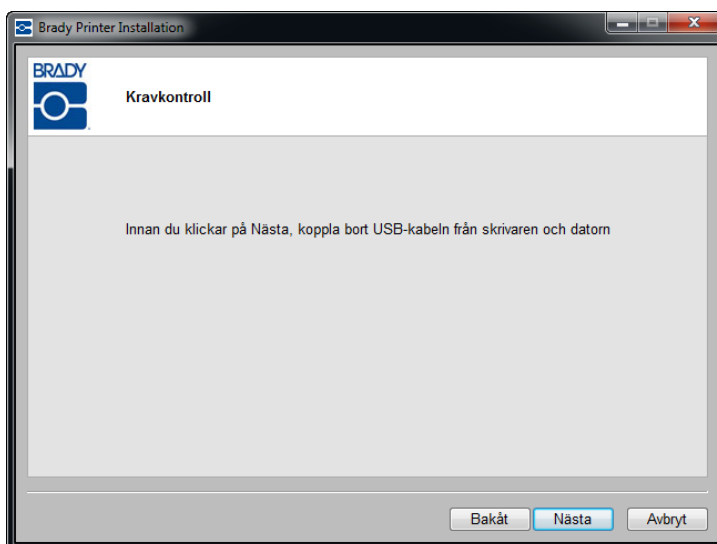
1. Se till att skrivaren och datorn **INTE** är anslutna med en USB-kabel.
2. Sätt i cd-skivan med Bradys skrivardrivrutiner i datorns cd-enhet.

Installationsguiden startas automatiskt.

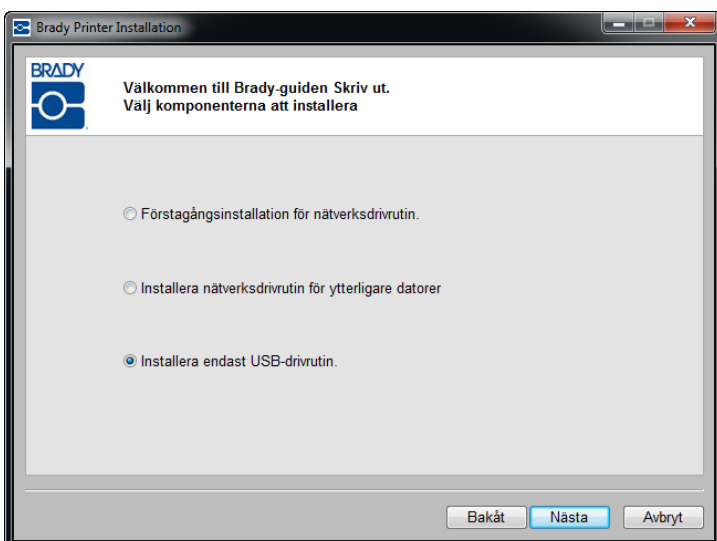
3. Slå på skrivaren.
4. Klicka på den skrivarmodell du installerar.
5. Klicka på Nästa.



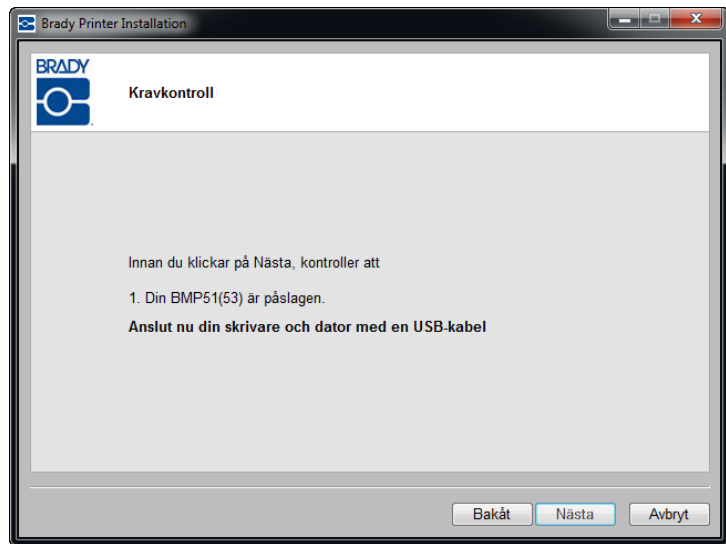
6. Om skrivaren och datorn fortfarande är anslutna med en USB-kabel, **FRÅNKOPPLA** dem nu.
7. Klicka på Nästa.



8. Klicka på alternativknappen *Installera endast USB-drivrutin.*
9. Klicka på Nästa.

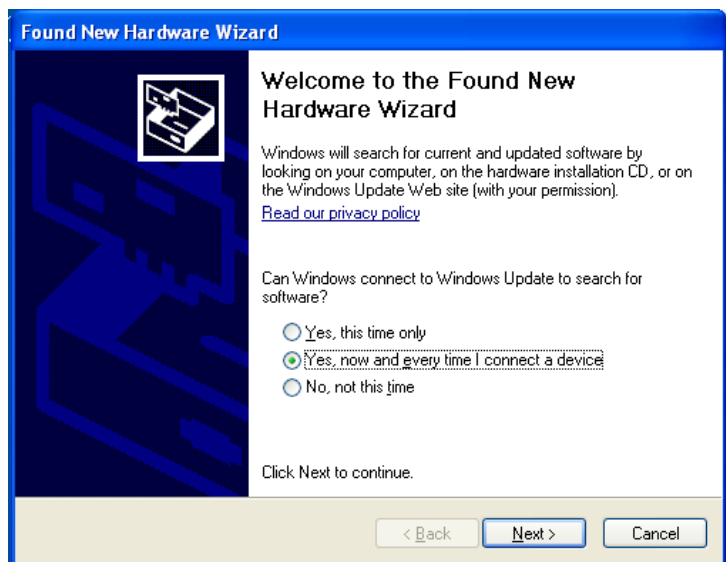


10. Anslut skrivaren till datorn med en USB-kabel.



Om *Guiden Ny maskinvara* visas, fortsätt med steg 11, gå annars till steg 15 på [sida 45](#).

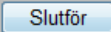
11. Klicka på alternativknappen *Ja, nu och varje gång jag ansluter en enhet*, klicka sedan på *Nästa*.



12. Klicka på alternativknappen *Installera programvara automatiskt (rekommenderas)*, klicka sedan på Nästa.



Installationen fortsätter.

13. När du är klar, klicka på Slutför  för att stänga guiden.

14. Klicka på Nästa.



15. När konfigurationsverktyget för Brady-nätverkskortet och USB-drivrutinen har installerats, klicka på Slutför.



Förstagångsinstallation för ad hoc-utskrift

Använd den här installationstypen för att ansluta din dator till skrivaren, trådlöst, utan en router. Detta kallas för en peer-to-peer-anslutning. Med den trådlösa anslutningen kan du skicka utskrifter till skrivaren från utanför kontoret.

Konfigurering av ad hoc-utskrift involverar följande tre steg:

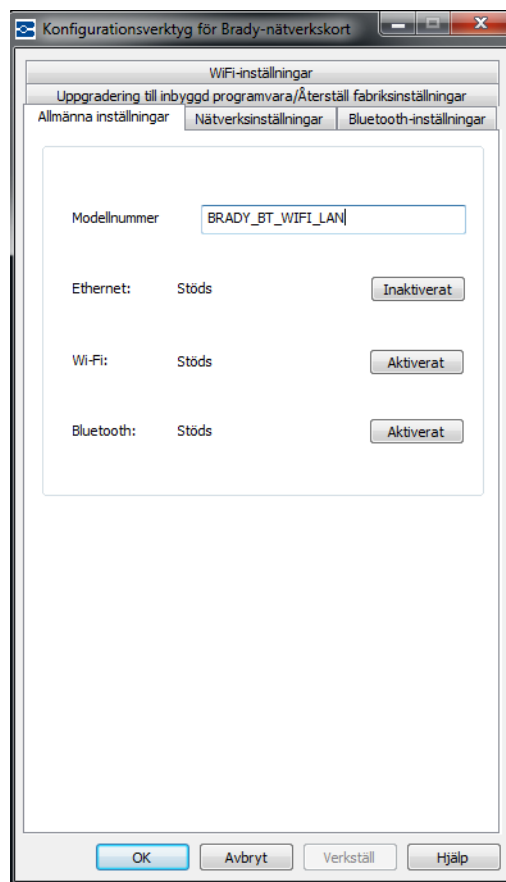
1. Installera USB-drivrutin.
2. Upprätta ad hoc-anslutning.
3. Installera nätverksdrivrutin.

Installera USB-drivrutin

Följ steg 1 t.o.m. 10 (börjar på [sida 41](#)) för USB-installation.

Upprätta ad hoc-anslutning

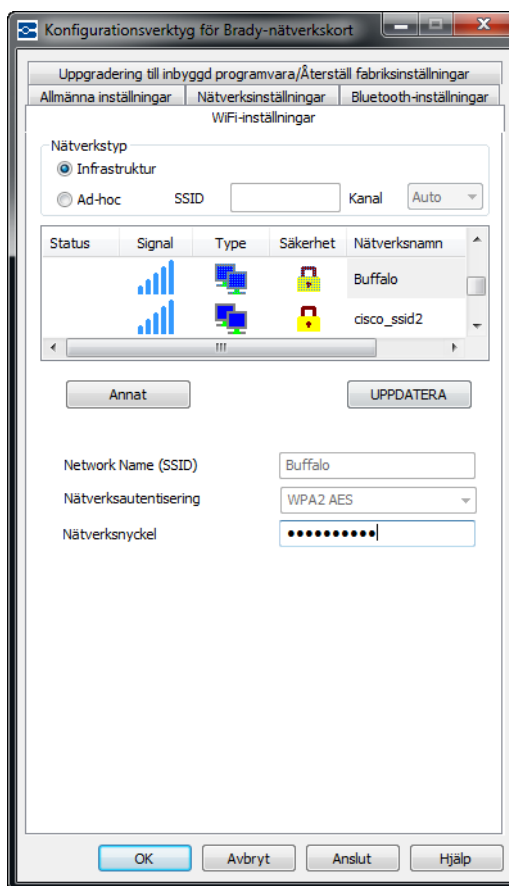
1. Öppna konfigurationsverktyget för Brady-nätverkskortet genom att välja **Start>Program>Brady>Brady-nätverkskort>Konfigurationsverktyg för Brady-nätverkskortet**.
2. Klicka på fliken Allmänna inställningar (om den inte redan visas).
3. Kontrollera att Trådlöst är aktiverat. Om det är inaktiverat, klicka på Aktivera för att aktivera WiFi-inställningar.



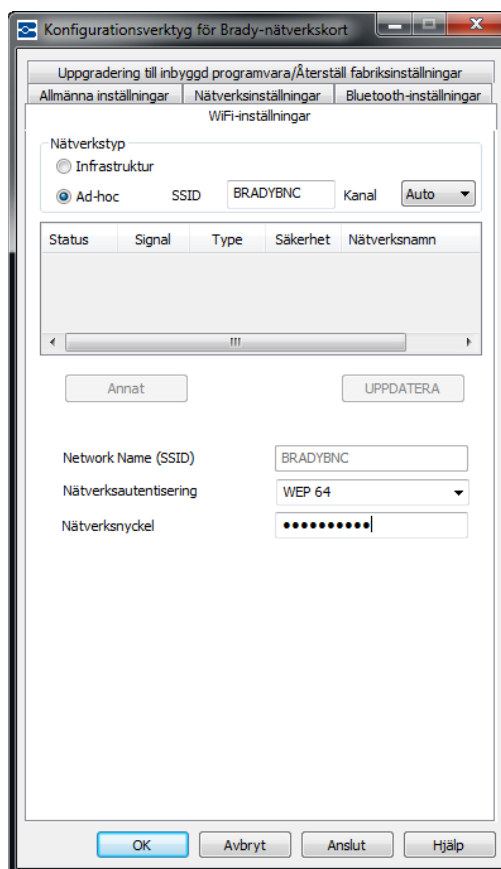
48 | Installation av Brady-nätverkskortet

Förstagångsinstallation för ad hoc-utskrift

Programmet utför en WiFi-avsökning och visar en lista med tillgängliga nätverk.

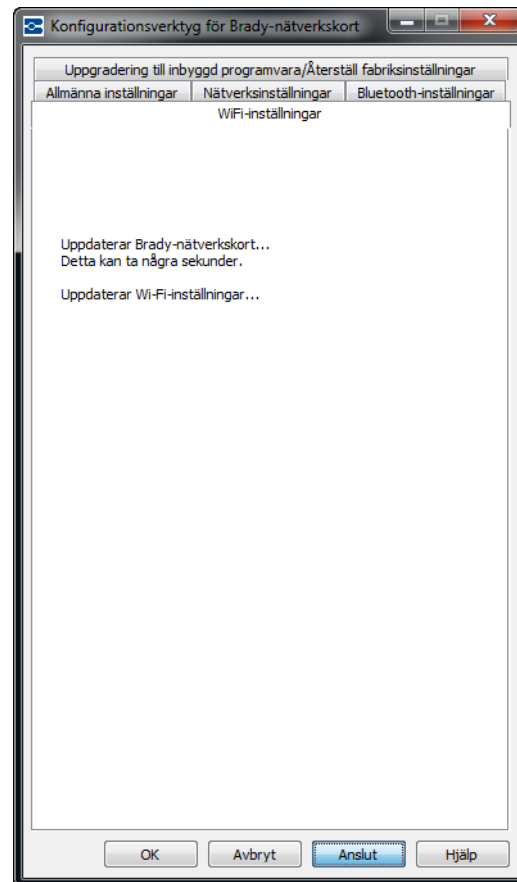


4. Klicka på alternativknappen *Ad-hoc* och ange SSID (nätverksnamn) och kanal.



5. Klicka på Anslut.

WiFi-inställningarna uppdateras.



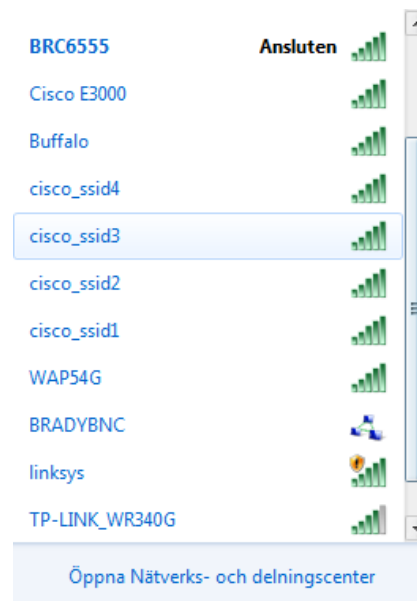
Visa de trådlösa nätverk som identifierats av datorn:

6. Välj **Start>Anslut till>Trådlös nätverksanslutning>Se trådlösa nätverk**.

7. Klicka på SSID (nätverksnamnet) som angavs tidigare. Ikonen indikerar att det är en peer-to-peer-anslutning.

8. Klicka på Anslut.

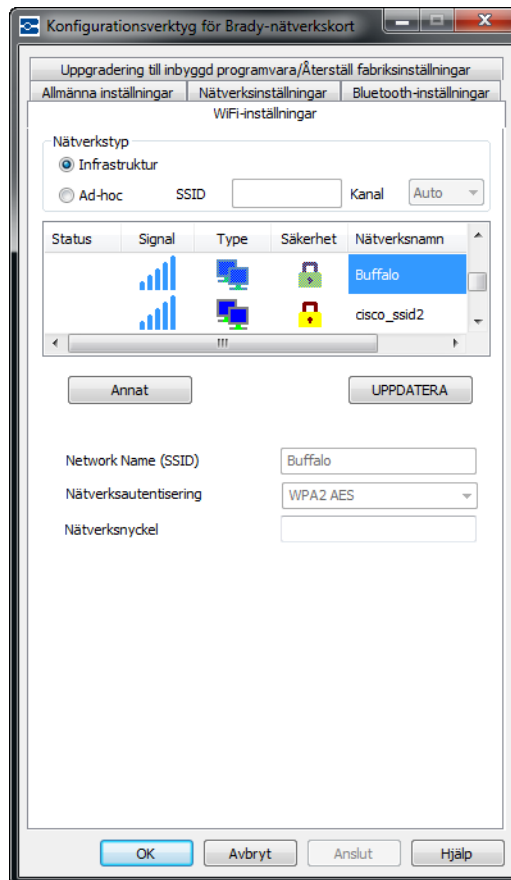
Ad hoc-anslutningen upprättas.



Obs! Installationsprogrammet avkänner automatiskt huruvida det nätverk du har valt är ett personligt nätverk eller ett företagsnätverk.

Personligt nätverk

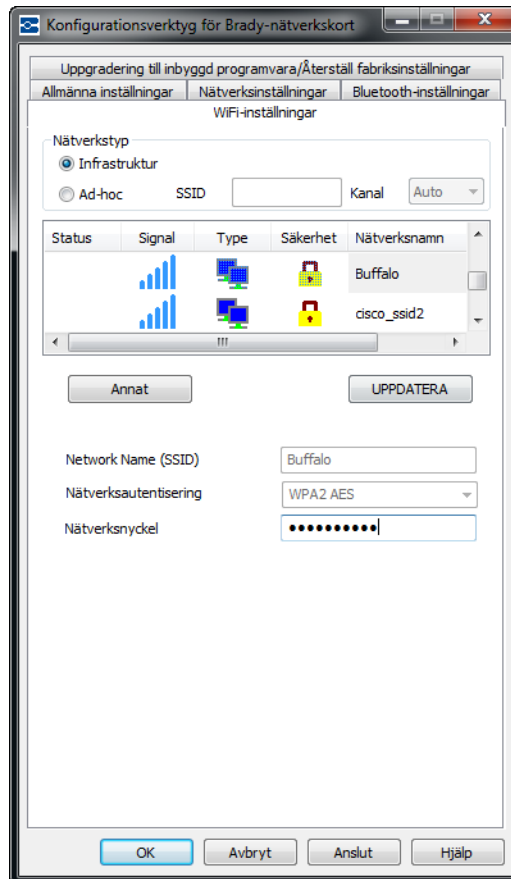
Om det trådlösa nätverket som du har markerat i listan är ett personligt nätverk visas Nätverksnamn (SSID) och Nätverksautentisering automatiskt.



9. Ange nyckeln för det markerade nätverket.

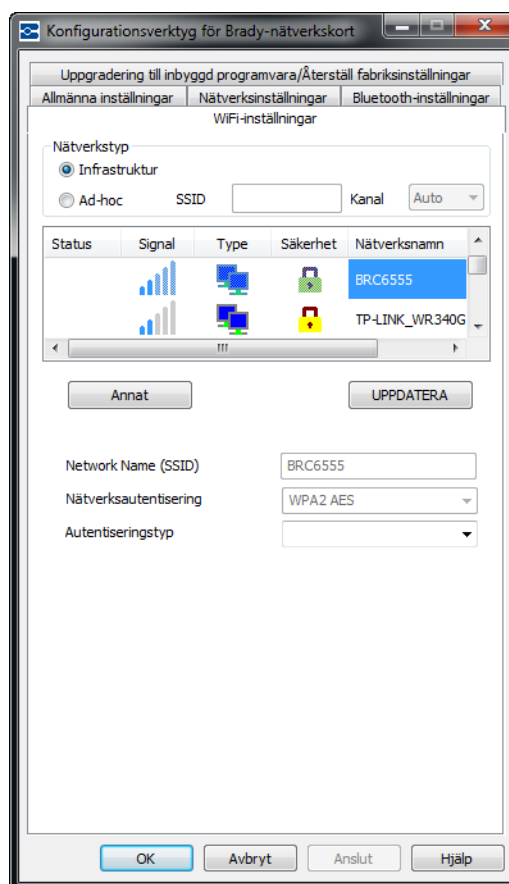
Om du inte känner till lösenords- eller säkerhetstypen, tala med nätverksadministratören.

10. Klicka på Anslut.



Företagsnätverk

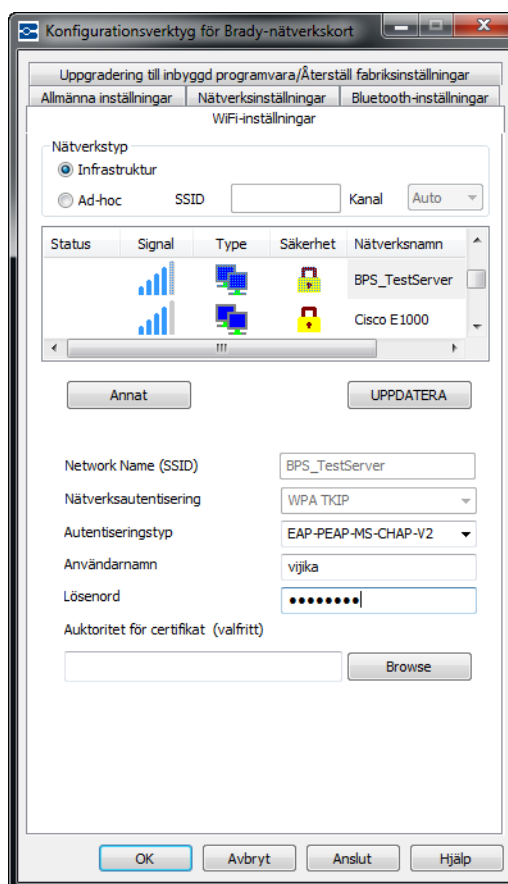
Om det trådlösa nätverk som du har valt i listan är ett företagsnätverk, måste du ange Autentiseringstyp, Användarnamn och Lösenord.



11. Klicka på pil ner och välj *Autentiseringstyp*. (Om du inte känner till autentiseringstypen, tala med din nätverksadministratör.)
12. Ange användarnamnet och lösenordet, om så gäller. Tala med din nätverksadministratör för att avgöra om du redan har tilldelats ett användarnamn.

Obs! Beroende på vilken Autentiseringstyp som valts kanske du måste ange Användarnamn, Lösenord och Certifikat. Se Autentiseringstabell på [sida 14](#) för mer information.

13. Klicka på Anslut när du är klar.

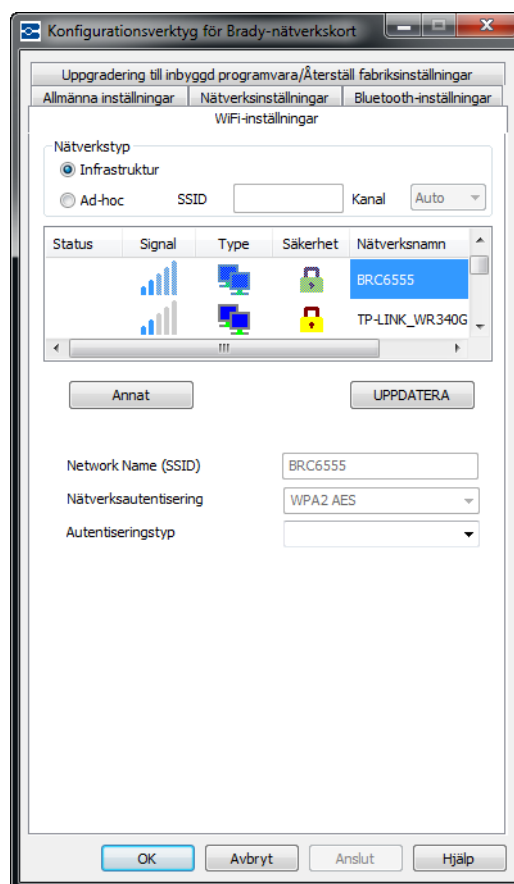


Definiera andra nätverk

Om du inte ser ditt nätverk i listan kan du välja Annat för att manuellt ange ett nätverk. Du måste känna till ditt nätverksnamn (SSID), den säkerhet som används och en nyckel, om så gäller. Du kan få denna information från din nätverksadministratör.

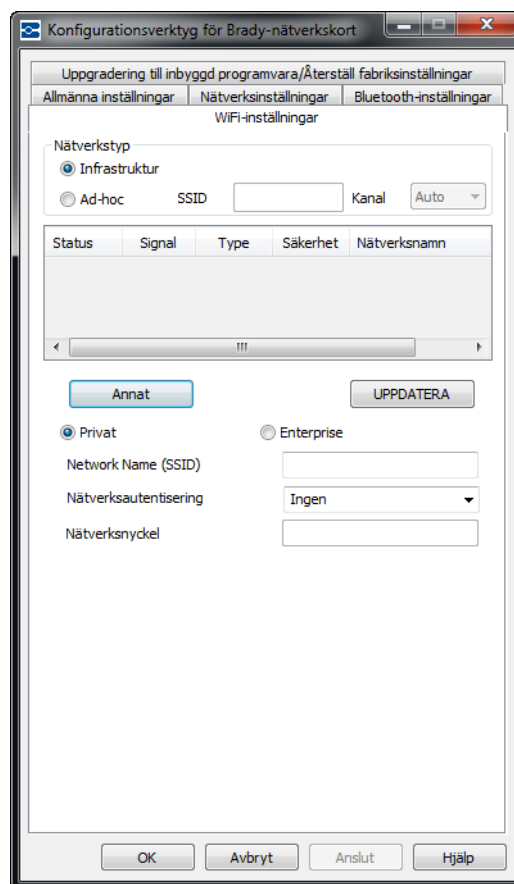
Namnge ett annat ntäverk:

1. På skärmen WiFi-inställningar, klicka på knappen Annat .



Ett personligt nätverk ansluter vanligtvis din dator till kringutrustning, exempelvis en skrivare. Ett företagsnätverk kopplar ihop olika företagsanläggningar exempelvis produktionsanläggningar, huvudkontor, fjärranslutna kontor och butiker, för att dela datorresurser.

2. På nätverksskärmen *Annat*, klicka på alternativknappen, Personligt nätverk eller Företagsnätverk, som bäst beskriver detta nätverk.



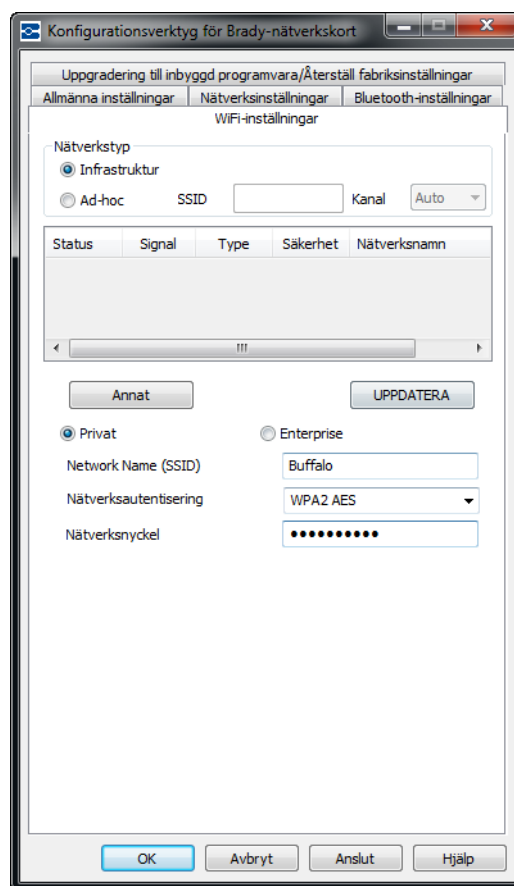
Personligt nätverk

- Om du klickar på Personligt nätverk, ange Nätverksnamn (SSID).
- I fältet Säkerhet, klicka på pil ner och välj säkerhetstyp.

Beroende på vilken säkerhet som valts kanske du måste ange en nyckel. Se Autentiseringsmetoder och -typer på [sida 14](#) för mer information.

Obs! Du behöver inte ange en Autentiseringstyp för personliga nätverk.

- Gå vidare till steg 10 på [sida 58](#).



Företagsnätverk

Om du klickar på Företagsnätverk:

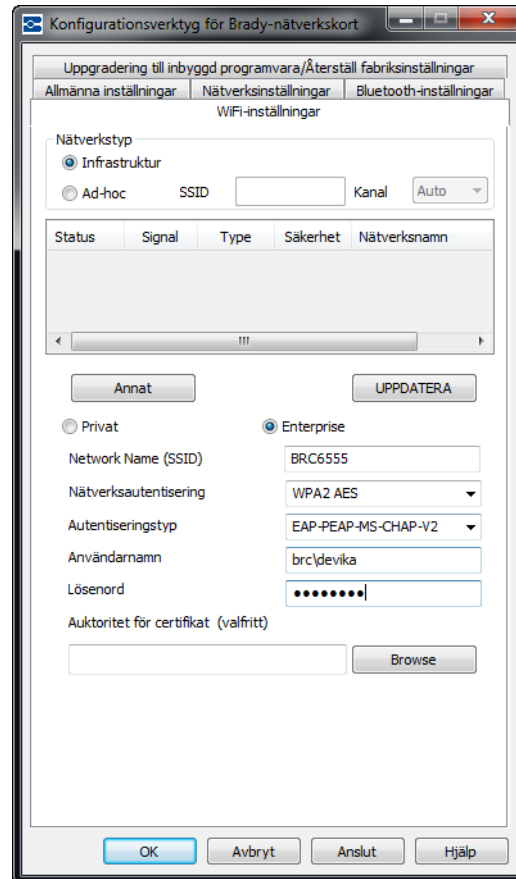
6. Ange Nätverksnamn (SSID).
7. I fältet Säkerhet, klicka på pil ner och välj säkerhetstyp.
8. Klicka på pil ner och välj *Autentiseringstyp*. (Om du inte känner till autentiseringstypen, tala med din nätverksadministratör.)
9. Ange användarnamnet och lösenordet, om så gäller. Tala med din nätverksadministratör för att avgöra om du redan har tilldelats ett användarnamn.

Obs! Beroende på vilken Autentiseringstyp som valts kanske du måste ange Användarnamn, Lösenord och Certifikat. Se Autentiseringstabell på [sida 14](#) för mer information.

10. Klicka på Anslut när du är klar.

Installera nätverksdrivrutin

När du ska installera nätverksdrivrutiner, hänvisa till steg 1 t.o.m. 13 av Installation för ytterligare datorer (börjar på [sida 34](#)).

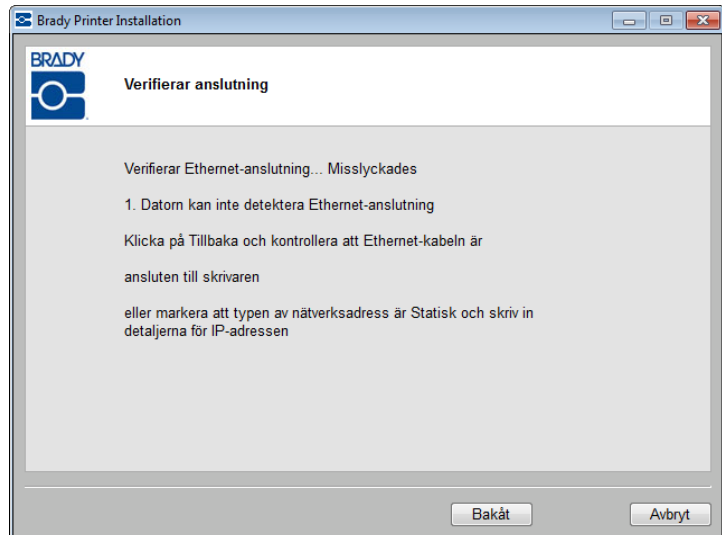


Felsökning

Ethernet-anslutning misslyckades

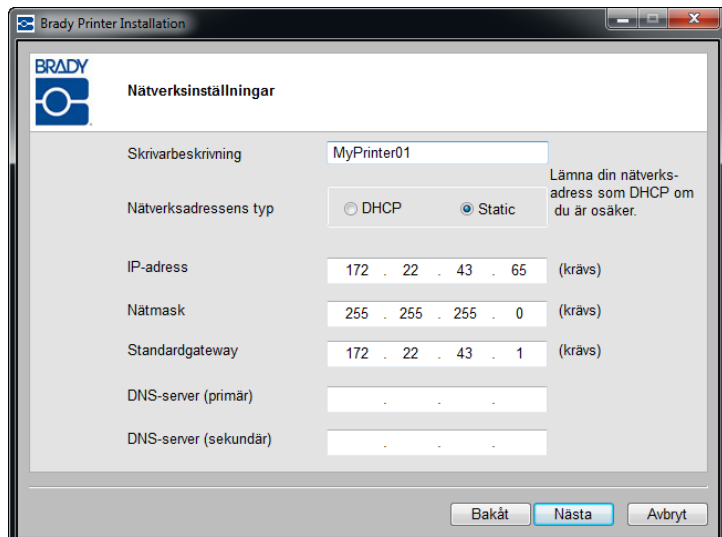
Ethernet-anslutningen kan misslyckas av två orsaker:

1. Ethernet-kabeln är inte ansluten till skrivaren.
2. Datorn och skrivaren är inte i samma nätverk.



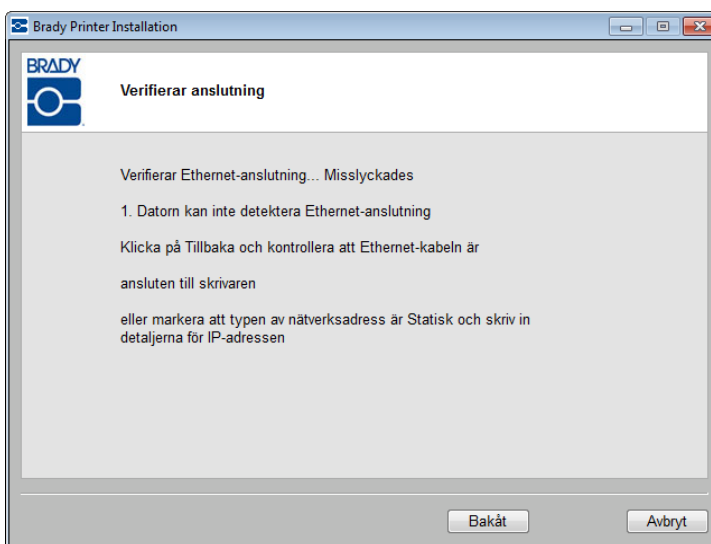
Ethernet-kabeln är inte ansluten

1. Klicka på Bakåt.
2. Se till att Ethernet-kabeln är ansluten till skrivaren.
3. Klicka på Nästa.



Dator och skrivare inte i samma nätverk

1. Klicka på Bakåt.

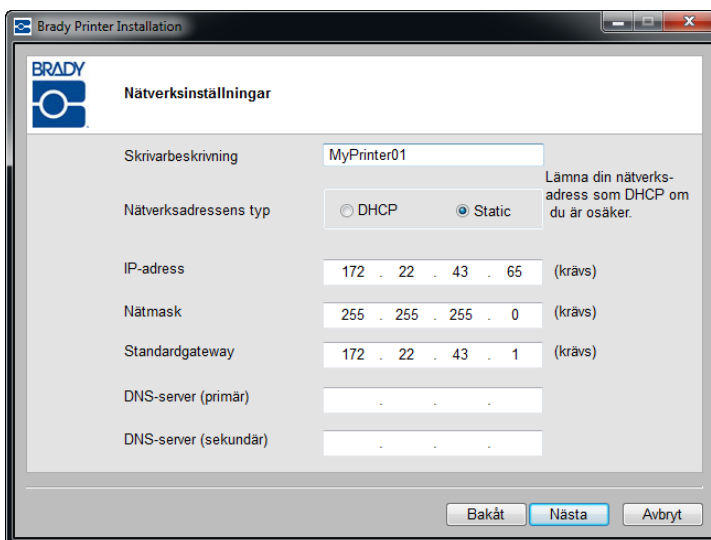


2. Bekräfta att din skrivare och datorn är anslutna till samma nätverk. (Hänvisa till anslutningsdiagrammet på [sida 28](#).)

ELLER

Klicka på Typ av nätverksadress: Statisk och ange IP-adressinformation.

Obs! Om samma nätverk har valts och anslutningen ändå misslyckas finns det en brandvägg som blockerar anslutningen. I detta fall, kontakta din nätverksadministratör.



WiFi-anslutningen misslyckades

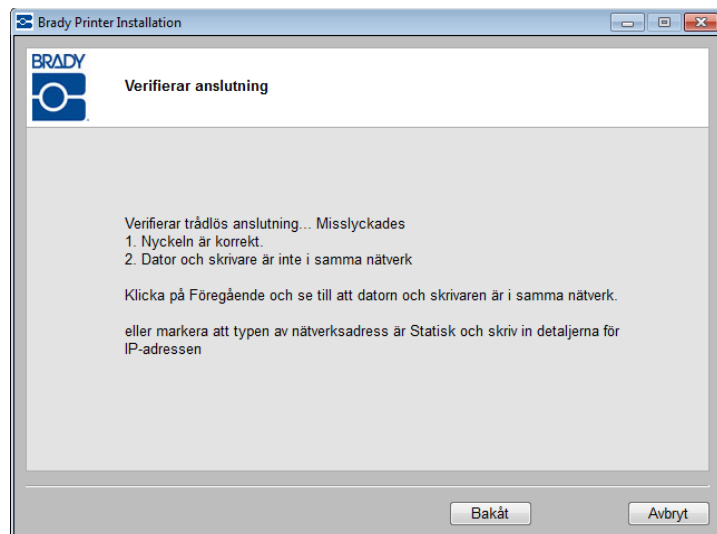
WiFi-anslutningen kan misslyckas av två orsaker:

1. Datorn och skrivaren är inte i samma nätverk.
2. Fel nyckel eller säkerhetskod angavs.

Dator och skrivare inte i samma nätverk

Personligt nätverk

1. Klicka på Bakåt.

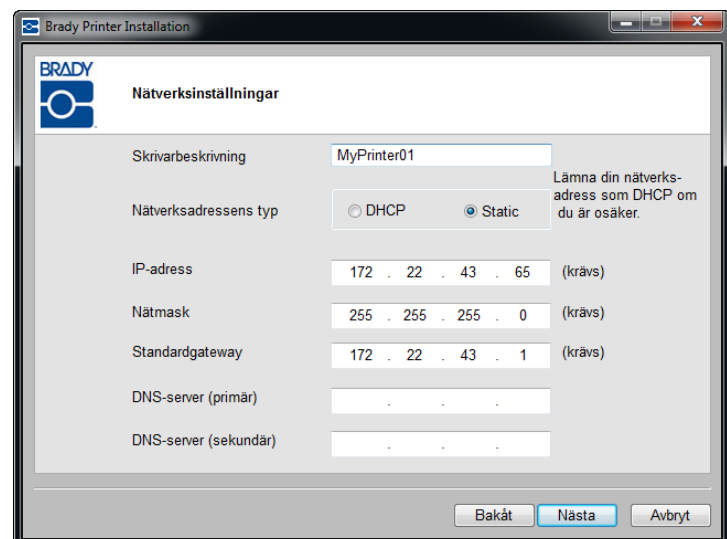


2. Bekräfta att din skrivare och datorn är anslutna till samma nätverk. (Hänvisa till anslutningsdiagrammet på [sida 28](#).)

ELLER

Klicka på Typ av nätverksadress:
Statisk och ange IP-adressinformation.

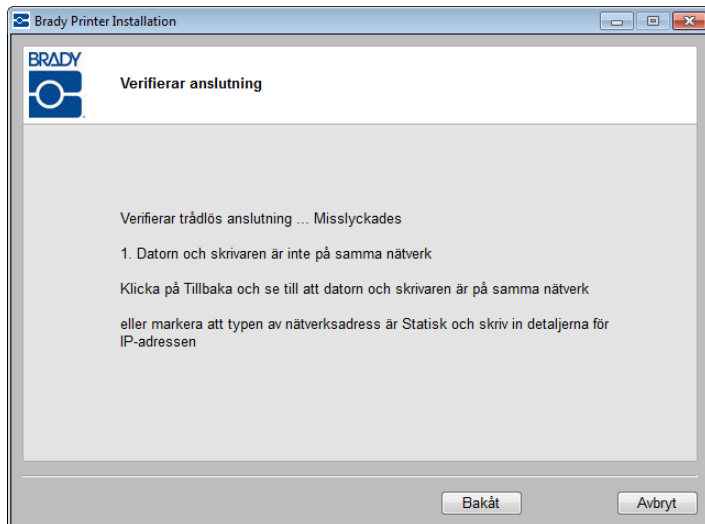
Obs! Om samma nätverk har valts och anslutningen ändå misslyckas finns det en brandvägg som blockerar anslutningen. I detta fall, kontakta din nätverksadministratör.



3. Klicka på Nästa när du är klar.

Företagsnätverk:

1. Klicka på Bakåt.

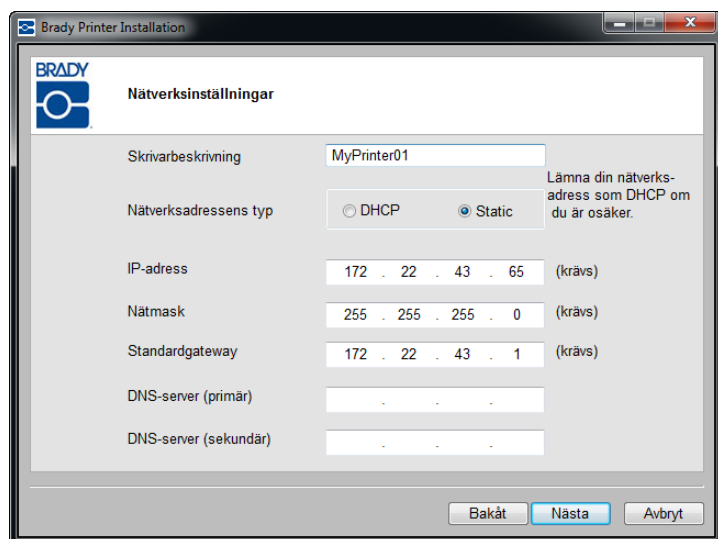


2. Bekräfta att din skrivare och datorn är anslutna till samma nätverk.

ELLER

Klicka på Typ av nätverksadress:
Statisk och ange IP-adressinformation.

3. Klicka på Nästa när du är klar.

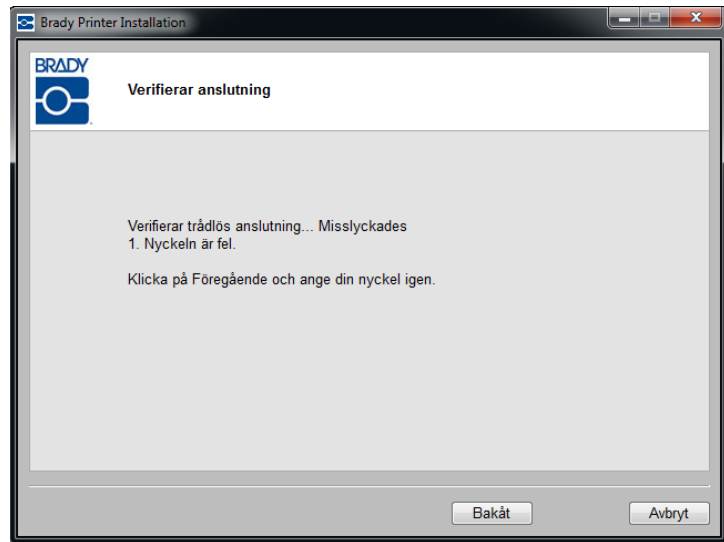


Fel nyckel eller säkerhetsläge

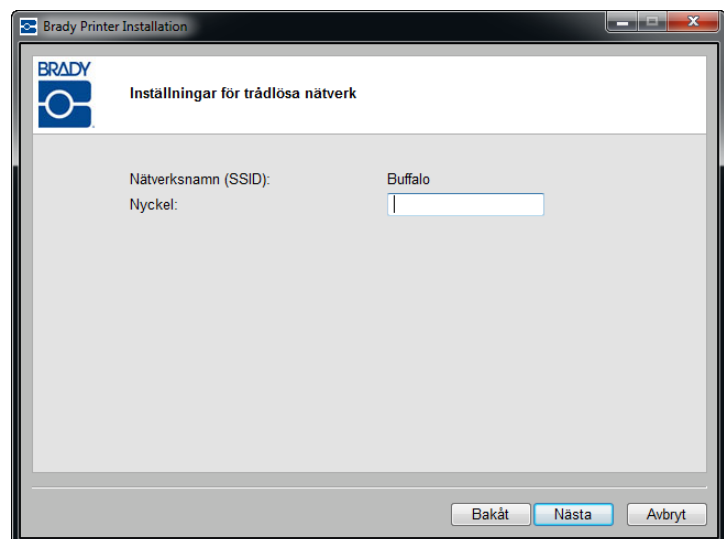
Personligt nätverk

Om en anslutning till ett personligt nätverk misslyckas är det troligt att du har fel nyckel. Korrigera nyckeln:

1. Klicka på Bakåt.

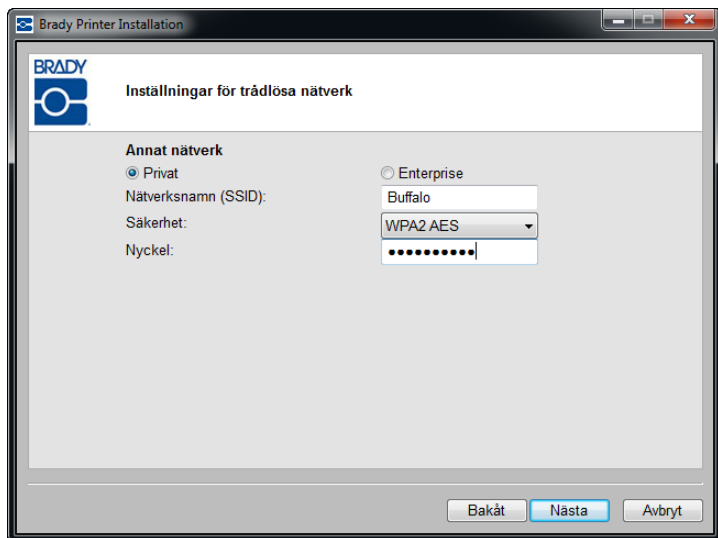


2. Ange korrekt nyckel.



Obs! Om du valt Annat i nätverkslistan måste du även ange säkerhetsläget.

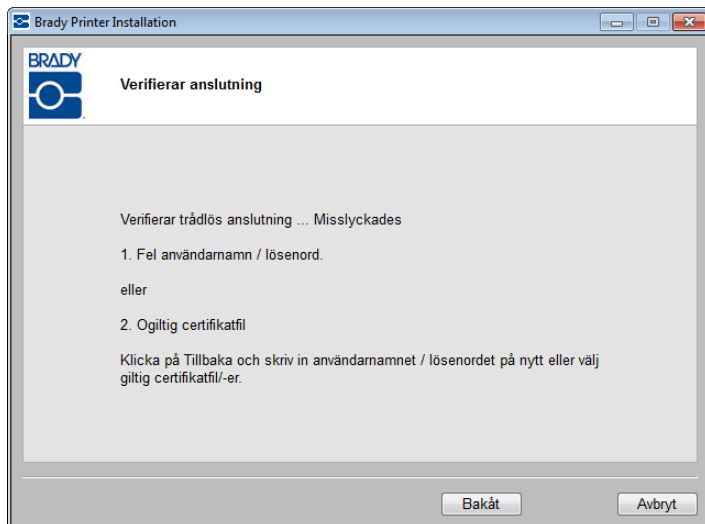
3. Klicka på Nästa för att fortsätta med installationen.



Företagsnätverk

Om anslutningen till ett företagsnätverk misslyckas, kan Användarnamn, Lösenord eller Certifikat vara fel. Korrigera nyckeln och/eller certifikaten:

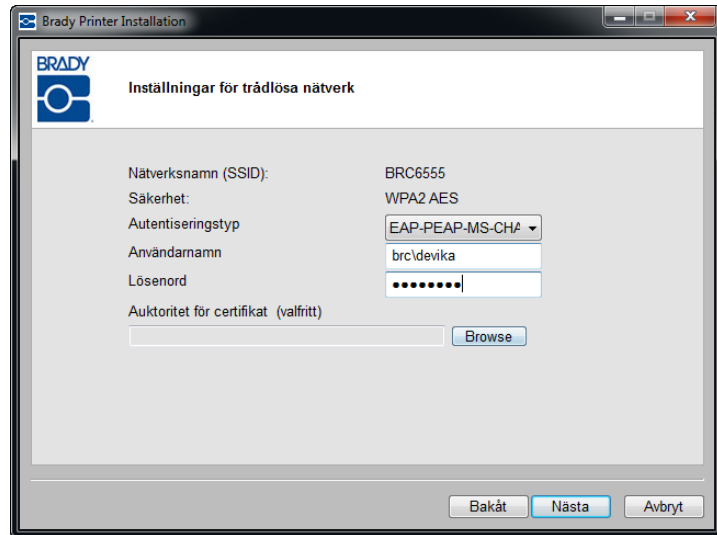
1. Klicka på Bakåt.



2. Ange återigen rätt användarnamn eller lösenord.

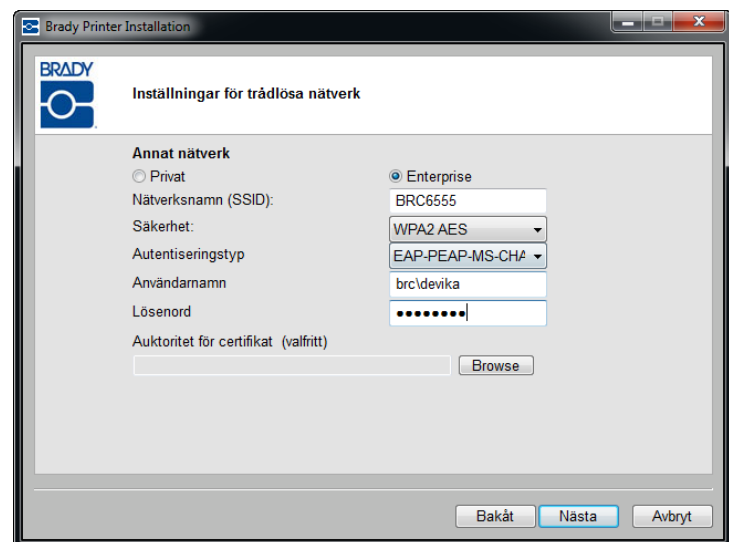
ELLER, beroende på vilken Autentiseringstyp som valts, om det krävs certifikat:

3. Ange certifikatutfärdare igen.
4. Klicka på Nästa för att fortsätta med installationen.



Obs! Om du valt Annat i nätverkslistan måste du även ange säkerhetsläget.

5. Klicka på pil ner i fältet Säkerhet och välj korrekt säkerhet.
6. Klicka på Nästa för att fortsätta med installationen.



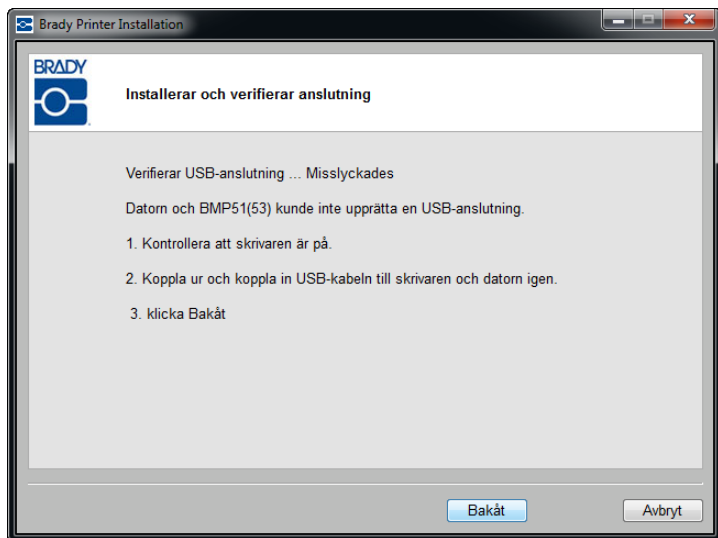
USB-anslutning misslyckades

USB-anslutningen kan misslyckas av två orsaker:

- Skrivaren är avstängd.
- USB-kabeln är inte ansluten.

Om anslutningen har misslyckats:

1. Klicka på Bakåt.
2. Slå PÅ skrivaren och anslut USB-kabeln.
3. Försök igen genom att klicka på Nästa.



Konfigurationsverktyg för Brady-nätverkskort

När nätverksdrivrutiner installeras, installeras även ett konfigurationsverktyg och det placeras automatiskt i Program under knappen Start i Windows. Använd konfigurationsverktyget för att justera eller ändra den konfiguration som du installerat från början.

Använda verktyget:

1. Välj **Start>Program>Brady>Brady-nätverkskort>Konfigurationsverktyg för Brady-nätverkskort**.

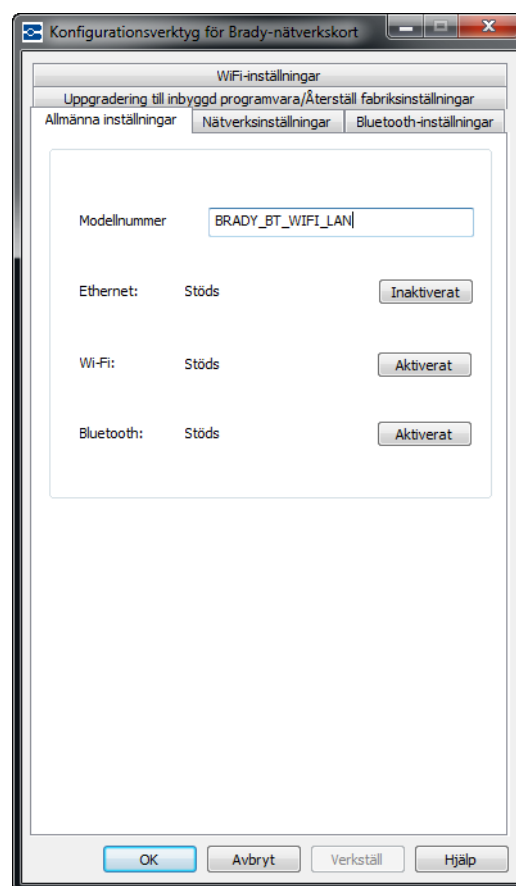
Det visas en dialogruta med flera flikar.

Allmänna inställningar

På fliken Allmänna inställningar identifieras modellnumret för Brady-nätverkskortet och de tidigare definierade anslutningarna visas.

Om du vill ändra status för varje konfiguration som stöds:

1. Klicka på knappen Aktiverat/Inaktiverat för att ändra anslutningens aktuella läge.
2. Klicka på OK för att godta ändringar och avsluta dialogrutan.



Nätverksinställningar

Fliken Nätverksinställningar visar det unika namn som du gav skrivaren och den Adresstyp som används av den.

DHCP är den rekommenderade inställningen.

Om Statisk är markerat är fälten IP-adress, Nätmask och Standard-gateway obligatoriska.

Konfigurationsverktyg för Brady-nätverkskort

Uppgradering till inbyggd programvara/Återställ fabriksinställningar

WiFi-inställningar

Allmänna inställningar Nätverksinställningar Bluetooth-inställningar

Skrivarbeskrivning MyPrinter01

Nätverksadressens typ

☒ DHCP ☐ Static

IP-adress * 10 . 192 . 119 . 132

Nätmask * 255 . 255 . 255 . 0

Standardgateway * 10 . 192 . 119 . 1

DNS-server (primär) 172 . 22 . 40 . 180

DNS-server (sekundär) 172 . 22 . 10 . 180

* = Obligatoriska fält

OK Avbryt Verkställ Hjälp

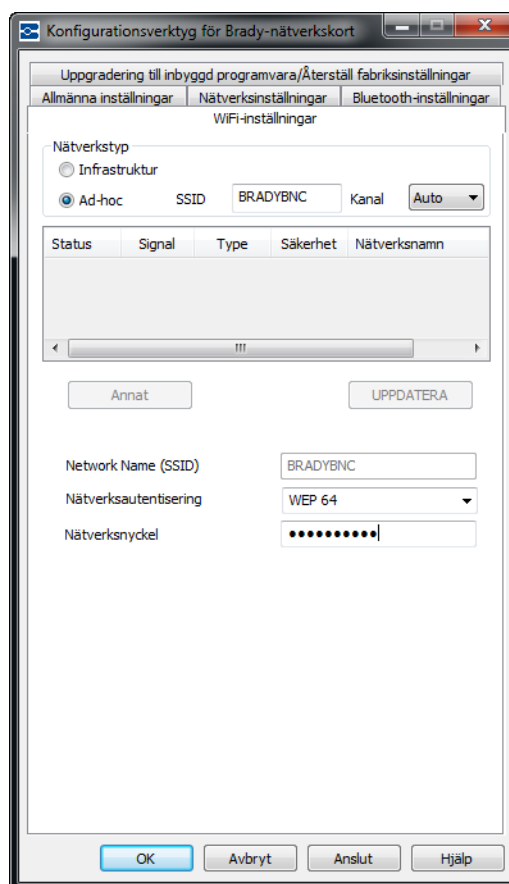
WiFi-inställningar

Fliken WiFi-inställningar visas:

- Nätverkstypen - Infrastruktur jämfört med Ad hoc.
- Det för närvarande anslutna nätverket.
- Säkerhetsinställningar för det för närvarande anslutna nätverket.

Infrastruktur väljs när din skrivare ansluts till datorn med en router. Detta är det vanligaste fallet.

1. Välj Ad-hoc om du vill ansluta din skrivare till datorn direkt utan en router.
2. Ange SSID (nätverksnamn) och kanal.

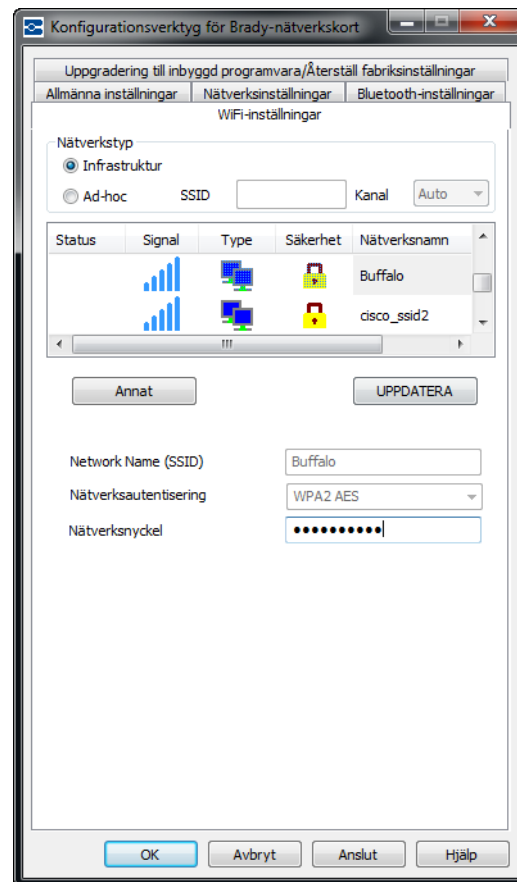


3. Klicka på ett nätverk i den lista som visas.

Personligt nätverk

Om det nätverk som du valt i listan är ett personligt nätverk måste du ange nätverksnyckeln. Fältet Nätverksnamn (SSID) går inte att redigera.

4. Klicka på fältet Nätverksnyckel och ange nyckeln.
5. Klicka på Anslut när du är klar.

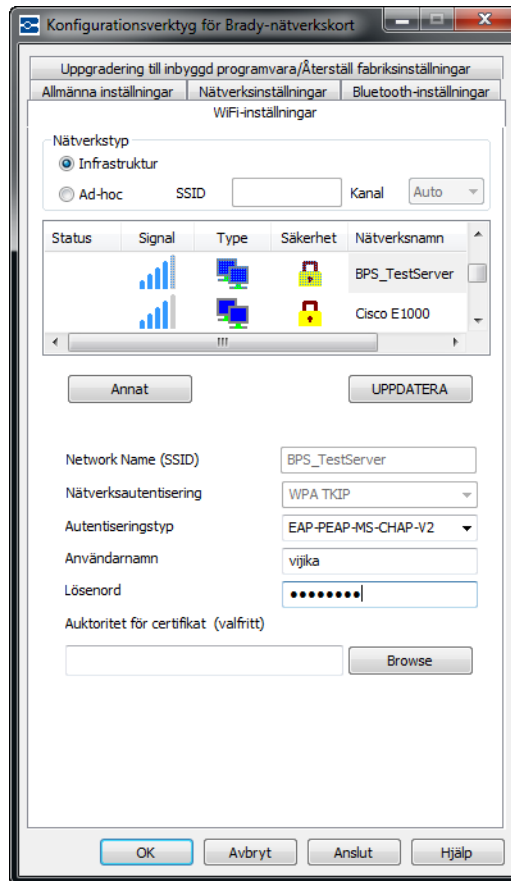


Företagsnätverk

Om det nätverk som du valde i listan är ett företagsnätverk måste du ange Autentiseringstyp, Användarnamn och Lösenord. Fälten Nätverksnamn (SSID) och Nätverksautentisering går inte att redigera.

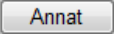


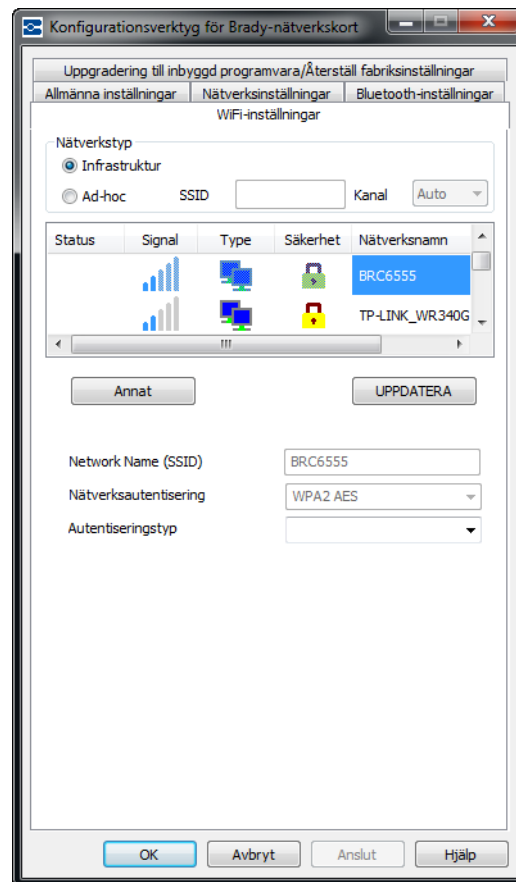
6. Klicka på pil ner i fältet Autentiseringstyp och välj korrekt autentiseringstyp.
7. Klicka på fältet *Användarnamn* och ange användarnamnet.
8. Klicka på fältet *Lösenord* och ange lösenordet.
9. Klicka på Anslut när du är klar.



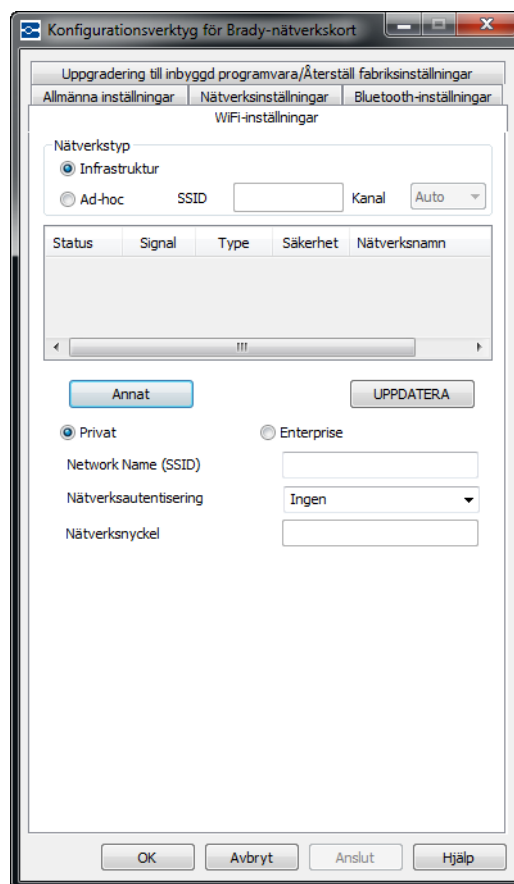
Definiera andra nätverk

Definiera ett annat nätverk som inte finns med på listan:

- Klicka på knappen Annat .



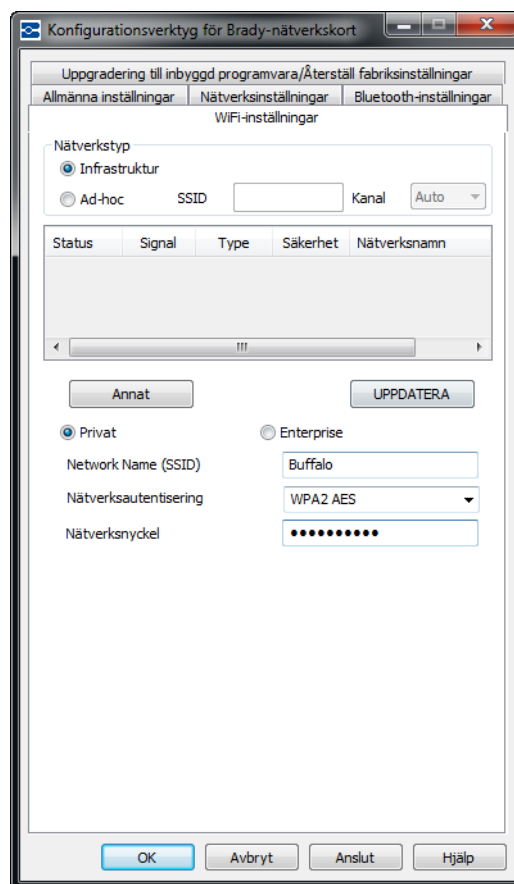
11. På nätverksskärmen *Annat*, klicka på alternativknappen, Personligt nätverk eller Företagsnätverk, som bäst beskriver detta nätverk.



Personligt nätverk

1. Om du klickar på Personligt nätverk, ange Nätverksnamn (SSID).
2. Klicka på pil ner och välj *Autentiseringstyp*. (Om du inte känner till autentiseringstypen, tala med din nätverksadministratör.)

Beroende på vilken Nätverksautentisering som valts kanske du måste ange en Nätverksnyckel. Se Autentiseringsmetoder och -typer på [sida 14](#) för mer information.



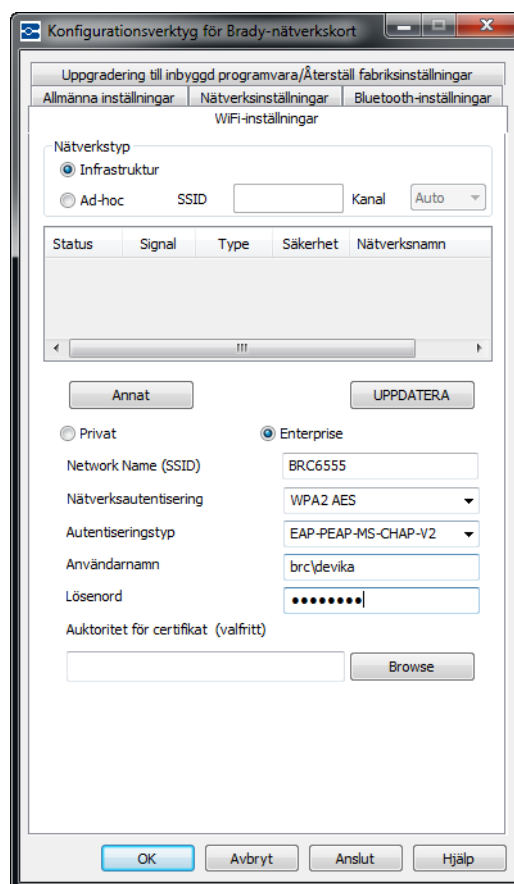
Företagsnätverk

Om du klickar på Företagsnätverk:

3. Ange Nätverksnamn (SSID).
4. I fältet *Nätverksautentisering*, klicka på pil ner och välj autentiseringsmetod.
5. I fältet *Autentiseringstyp*, klicka på pil ner och välj *Autentiseringstyp*. (Om du inte känner till autentiseringstypen, tala med din nätverksadministratör.)
6. Ange användarnamnet och lösenordet, om så gäller. Tala med din nätverksadministratör för att avgöra om du redan har tilldelats ett användarnamn.

Obs! Beroende på vilken Autentiseringstyp som valts kanske du måste ange Användarnamn, Lösenord och Certifikat. Se Autentiseringstabell på [sida 14](#) för mer information.

7. Klicka på Anslut för att godkänna ändringarna.



Bluetooth-inställningar

Fliken Bluetooth-inställningar visar det generiska enhetsnamnet för den Bluetooth-konfiguration som installerats i din skrivare. Standardnamnet är Brady. På den här fliken kan du ändra standardnamn och standard PIN-kod.

Namn

Ändra namnet:

1. I fältet *Enhetsnamn*, markera standardnamnet, skriv sedan ett nytt namn direkt över den markerade texten.

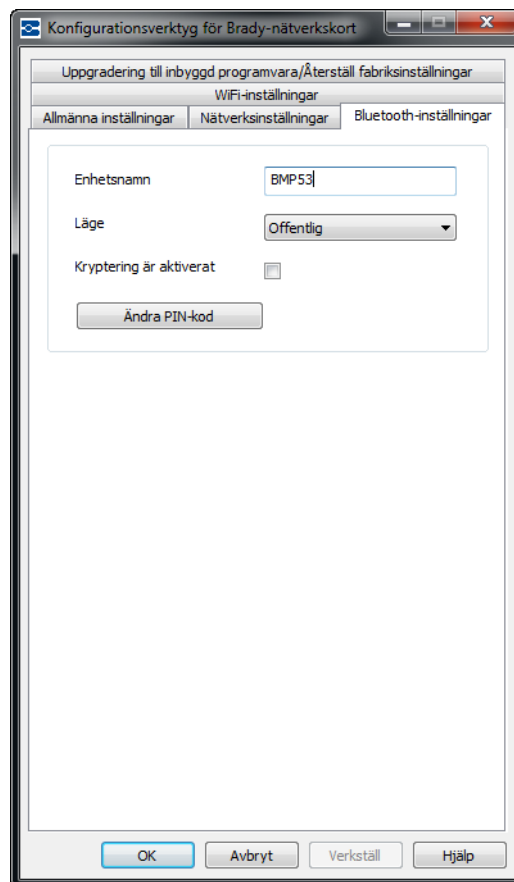
Läge

1. Klicka på pil ner i fältet *Läge* för att välja driftsläge för din Bluetooth-anslutning.

Offentlig - Brady-nätverkskortet kan upptäckas av och anslutas till valfri Bluetooth-enhet.

Privat - Brady-nätverkskortet kan inte upptäckas av nya Bluetooth-enheter men det går att ansluta det.

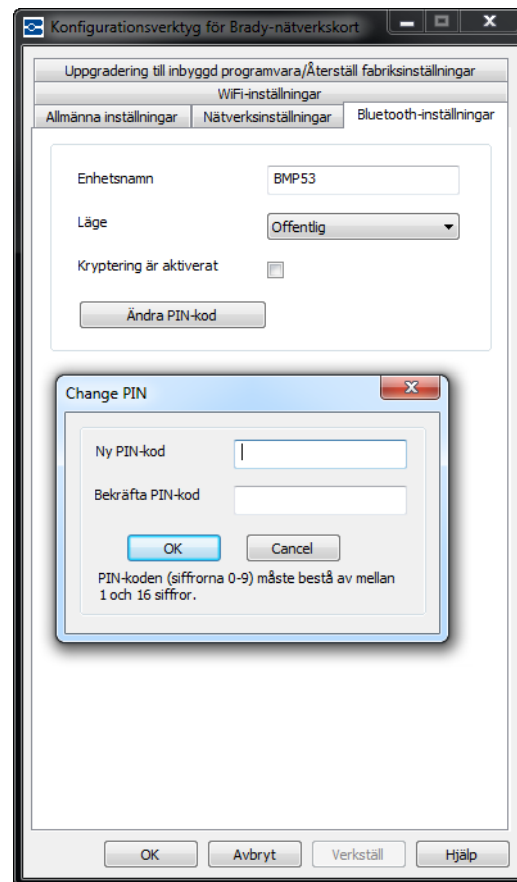
Av - Brady-nätverkskortet går inte att upptäcka eller ansluta.



PIN-kod

Det krävs en PIN-kod för Bluetooth-anslutning. Standard PIN-kod är 0000. Om du vill ändra PIN-koden:

1. Klicka på knappen Ändra PIN-kod.
2. I fältet *Ny PIN-kod*: anger du den nya PIN-koden.
3. I fältet *Bekräfta PIN-kod*: ange den nya PIN-koden igen.
4. Klicka på OK för att acceptera den nya PIN-koden och gå tillbaka till fliken Bluetooth-inställningar.
5. Klicka på OK igen för att godta ändringar och avsluta dialogrutan.



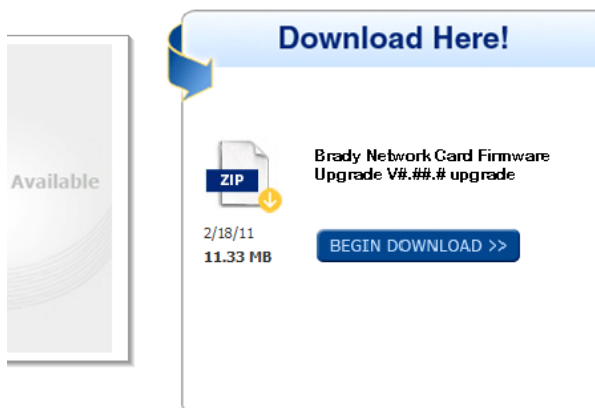
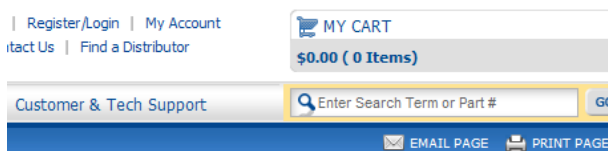
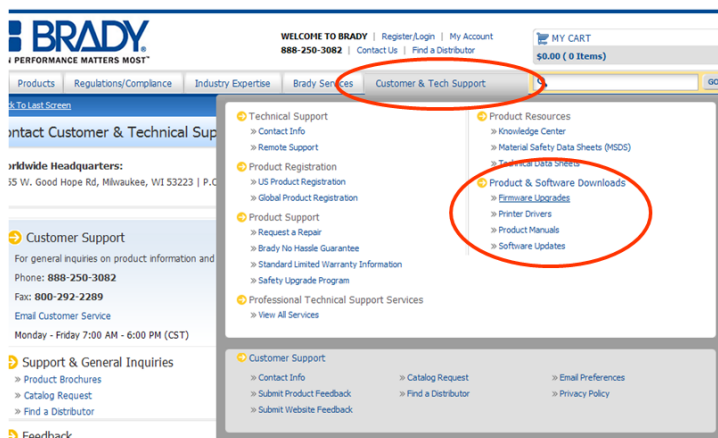
Uppgradering till inbyggd programvara/Återställ fabriksinställningar

När nya versioner av den inbyggda programvaran blir tillgängliga kan du uppdatera Brady-nätverkskortet via fliken Uppgradering till inbyggd programvara/Återställ fabriksinställningar i konfigurationsverktyget.

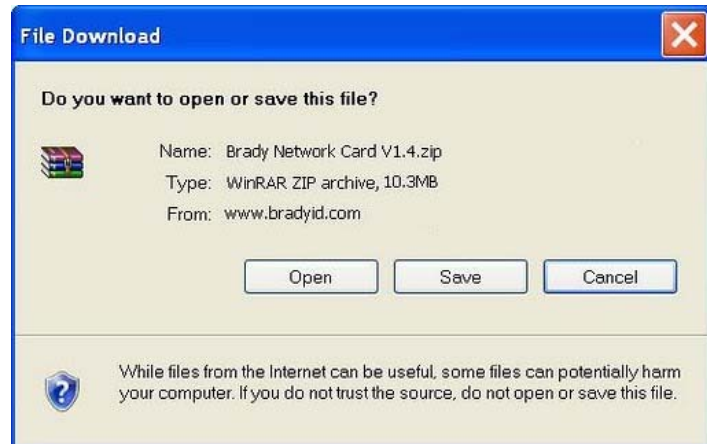
Uppgradera inbyggd programvara:

1. Gå till Bradys webbplats på www.bradyid.com.
2. Klicka på Customer & Tech Support (kund- och teknisk support).
3. Under Produkt- och programvaruhämtningar, klicka på uppdateringen till den inbyggda programvaran för Brady-nätverkskortet.
4. I den lista som presenteras, klicka på den uppdatering som du vill hämta. Klicka sedan på knappen

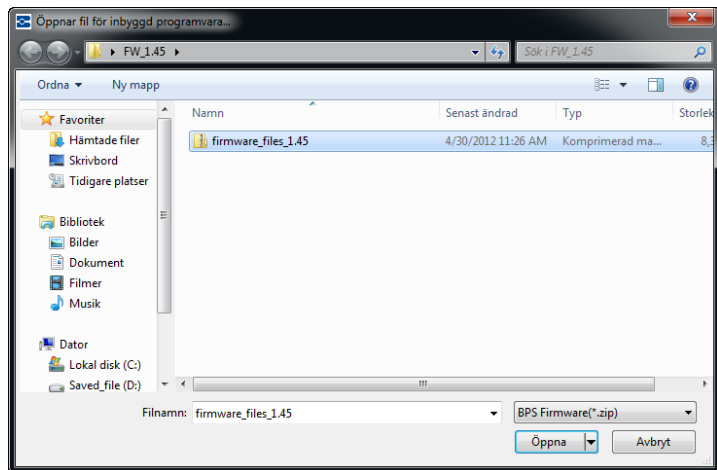
BEGIN DOWNLOAD >>

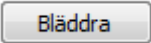
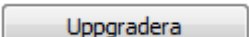


5. Klicka på Spara på skärmen File Download (hämta fil).



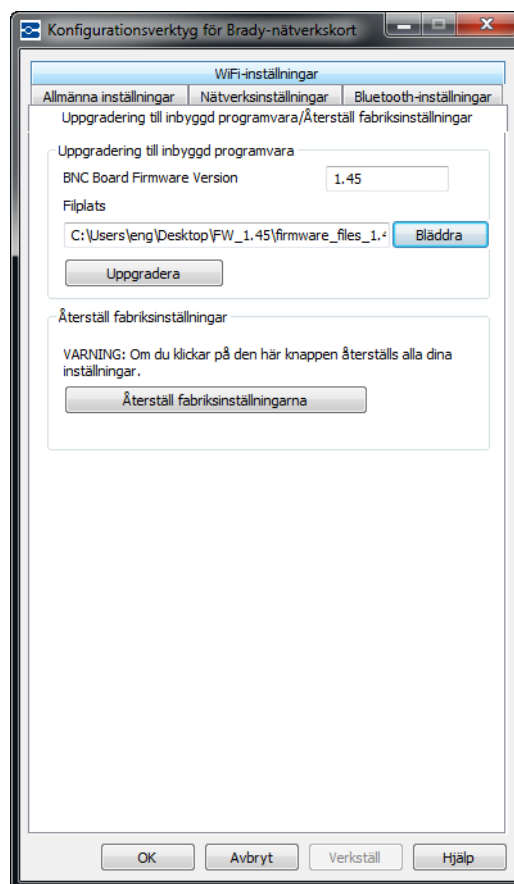
6. Använd standardförfaranden i Windows för att avgöra i vilken katalog du vill spara hämtade data.



7. På fliken Uppgradering till inbyggd programvara på skärmen för konfigurationsverktyget klickar du på knappen .
8. Hitta den katalog där du har sparat den hämtade ZIP-filen, klicka sedan på Öppna.
9. På fliken Uppgradering till inbyggd programvara/Återställ fabriksinställningar klickar du på knappen .

Informationen från uppgraderingsprogrammet installeras automatiskt i ditt system.

10. Klicka på OK för att godta ändringar och avsluta dialogrutan.



Återställ fabriksinställningar

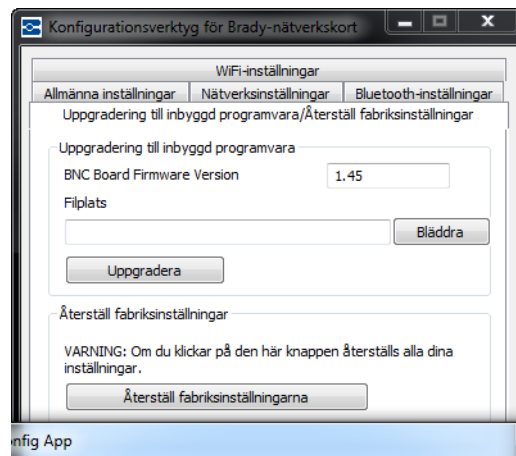
Om du vill återställa alla inställningar till de ursprungliga fabriksinställningarna (standardvärden):

1. På fliken Uppgradering till inbyggd programvara/Återställ fabriksinställningar i konfigurationsverktyget klickar du på knappen .

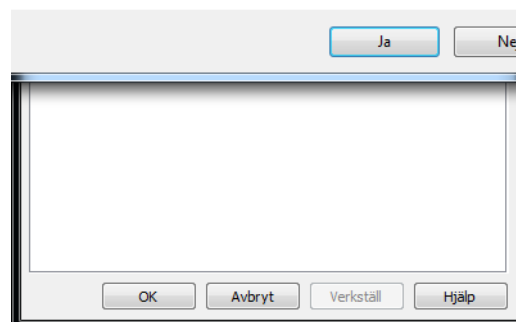
Då visas ett varningsmeddelande som indikerar att alla tidigare definierade inställningar tas bort.

2. Klicka på Ja i varningsmeddelandet om du vill fortsätta med standardåterställningen.
3. Klicka på OK i dialogrutan för att godta ändringarna och avsluta dialogrutan.

Tidigare inställningar tas bort. Du kan nu konfigurera om nätverks- och kortkonfigurationerna.



 När du återställer till standardvärden förlorar du alla aktuella utskrifter. Vill du fortsätta?





Brady Worldwide Inc.

6555 West Good Hope Road

Milwaukee, WI 53223 USA

Telefon: +1-414-358-6600 USA inrikes

Fax: +1-414-438-6958

Webbplatser

USA: www.bradyid.com

Kanada: www.bradycanada.com

Mexiko: www.bradylatinamerica.com

Asien: www.bradycorp.com

Europa: www.bradyeurope.com